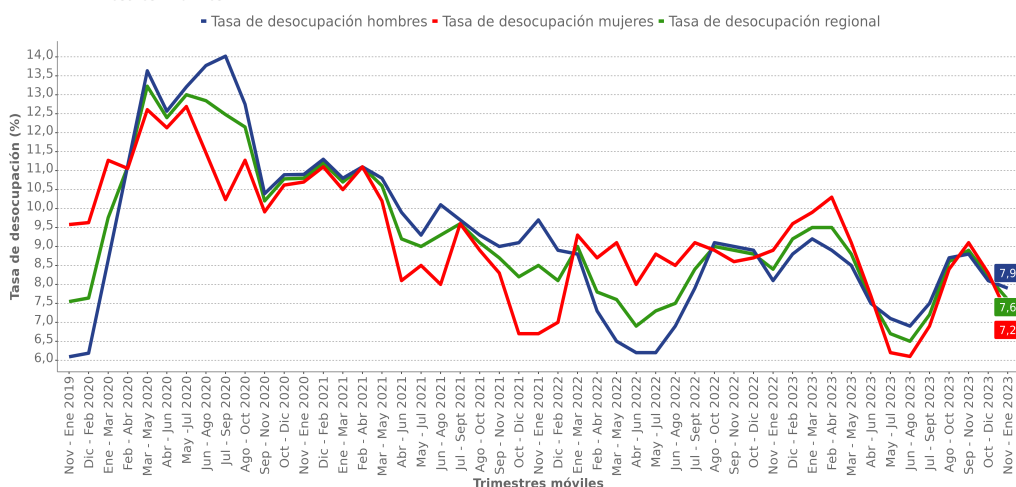


- La tasa de desocupación regional fue **7,6%**, disminuyendo en **0,8** puntos porcentuales (pp.) respecto a igual período del año anterior.
- Las personas ocupadas del trimestre móvil noviembre 2023 - enero 2024 crecieron en **3,0%**, incidido por el aumento en las mujeres (**6,8%**) y el alza en los hombres (**0,5%**).
- La tasa de ocupación informal fue **21,3%**, aumentando en **0,2** puntos porcentuales (pp.) respecto a igual período del año anterior.
- Por categoría ocupacional, la variación de las personas ocupadas fue incidida por los asalariados formales (**3,4%**).
- Por actividad económica, la variación de las personas ocupadas fue incidida por las actividades de minería (**10,6%**) y construcción (**29,5%**).

Evolución tasa de desocupación según sexo, total región

Trimestres móviles



TRIMESTRE MÓVIL

(Noviembre 2023 - Enero 2024)

Tasa de participación en la fuerza de trabajo	64,6%
Tasa de ocupación	59,6%
Tasa de desocupación	7,6%
Niveles (total de personas)	
Fuerza de trabajo	369.015
Ocupados	340.858
Ocupados informales	72.657
Desocupados	28.157
Inactivos	202.597
Variaciones a 12 meses	
Fuerza de trabajo	2,1%
Ocupados	3,0%
Ocupados informales	3,9%
Desocupados	-7,5%
Inactivos	-1,0%
Tasas analíticas	
Tasa de desocupación con inciadores disponibles (SU1)	8,1%
Tasa combinada de desocupación y tiempo parcial involuntario (SU2)	10,8%
Tasa combinada de desocupación y fuerza de trabajo potencial (SU3)	14,2%
Tasa de presión laboral	13,0%
Informalidad laboral	
Tasa de ocupación informal	21,3%
Tasa de ocupación en el sector informal	13,1%

Desocupación

La tasa de desocupación fue 7,6%, disminuyendo en 0,8 puntos porcentuales (pp.) en doce meses, producto del alza en la fuerza de trabajo (2,1%), menor al aumento presentado en la variación de las personas ocupadas (3,0%). Por su parte, las personas desocupadas disminuyeron un 7,5%. Según sexo, la tasa de desocupación de las mujeres se situó en 7,2% y la de los hombres en 7,9%.

Ocupación

Las personas ocupadas aumentaron 3,0% en doce meses, equivalente a 10.007 personas adicionales, siendo incididos por el aumento en las mujeres (6,8%) y el alza en los hombres (0,5%). Por otra parte, las personas ocupadas ausentes aumentaron 26,8%.

Por categoría ocupacional, las personas ocupadas como asalariados formales (3,4%) y la categoría trabajadores por cuenta propia (11,6%) fueron las categorías ocupacionales que más incidieron en el crecimiento de las personas ocupadas.

Según sector económico, el alza de las personas ocupadas fue influida por minería (10,6%), construcción (29,5%) y actividades de salud^a (22,7%).

La tasa de ocupación informal fue 21,3%, aumentando en 0,2 puntos porcentuales (pp.) a doce meses. Asimismo, las personas ocupadas informales aumentaron 3,9% en doce meses incididos por la variación positiva de los hombres (6,1%) y la variación favorable de las mujeres (1,9%).

Participación Laboral

La tasa de participación laboral alcanzó 64,6%, creciendo en 0,8 pp. en doce meses, mientras que, la tasa de ocupación se situó en 59,6% ascendiendo en 1,1 pp. en doce meses. Por su parte, la población fuera de la fuerza de trabajo o inactiva se estimó en 202.597 personas, bajando 1,0% en doce meses, lo que se traduce en 2.057 personas inactivas menos, incidido por la variación negativa de las personas inactivas potenciales las cuales variaron en -22,1%.

TRIMESTRES MÓVILES (2022-2023)

Tasa de desocupación (%)	Nov Ene	Dic Feb	Ene Mar	Feb Abr	Mar May	Abr Jun	May Jul	Jun Ago	Jul Sept	Ago Oct	Sep Nov	Oct Dic	Nov Ene
Región	8,4	9,2	9,5	9,5	8,8	7,6	6,7	6,5	7,2	8,6	8,9	8,2	7,6
Mujeres	8,9	9,6	9,9	10,3	9,1	7,7	6,2	6,1	6,9	8,4	9,1	8,3	7,2
Hombres	8,1	8,8	9,2	8,9	8,5	7,5	7,1	6,9	7,5	8,7	8,8	8,1	7,9

Para mayor información

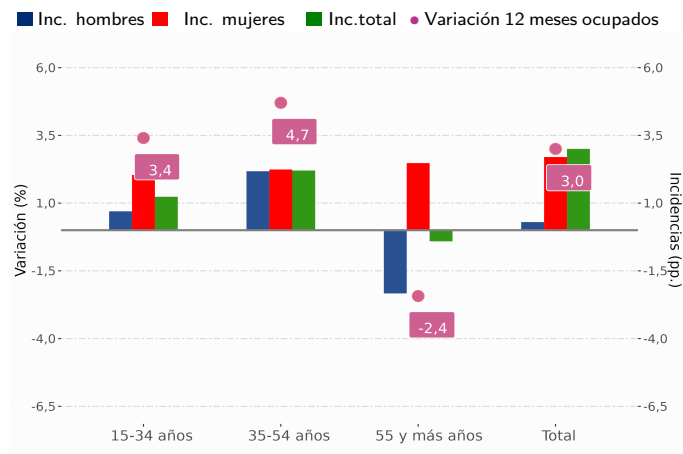
regiones.ine.cl/antofagasta/

(1) A partir de la difusión de los resultados del trimestre móvil febrero-abril de 2022, la Encuesta Nacional de Empleo (ENE) publica una nota estadística que presenta las principales estimaciones, con sus respectivas desagregaciones, de acuerdo con los criterios de calidad estadística institucional, además de los códigos AAPOR, que presentan indicadores de rendimiento y calidad en el monitoreo del proceso de recolección de datos. Para más información ver la Nota Estadística ENE <https://www.ine.gob.cl/docs/default-source/ocupacion-y-desocupacion/cuadros-estadisticos/notas-estadisticas/2023/nota-estadistica-22.pdf>.

^a: estimación poco fiable (coeficiente de variación mayor a 15% y menor o igual a 30%. En el caso de estimaciones de razón, si no cumple con el umbral de aceptación asociado a su error estándar).

Ocupados según incidencia y variación según sexo y tramo de edad, total región

Noviembre 2023 - Enero 2024



Ocupados según tramo etario

Según tramo etario, el segmento de 35-54 años presentó la mayor influencia positiva subiendo 4,7%, seguido por el segmento de 15-34 años, el cual presentó un ascenso de 3,4% en doce meses.

Por sexo, el aumento en las mujeres ocupadas, fue incidido por el tramo de 55 y más años, el cual presentó la mayor incidencia positiva con una variación de 18,5% en doce meses, seguido por el segmento de 35-54 años que aumentó un 4,5% interanual. Mientras que, el aumento en los hombres ocupados, fue incidido por el tramo de 35-54 años, el cual evidenció la mayor incidencia positiva creciendo 4,8%, seguido por el segmento de 15-34 años con un ascenso de 1,9% en doce meses.

Tasa de desocupación por sexo

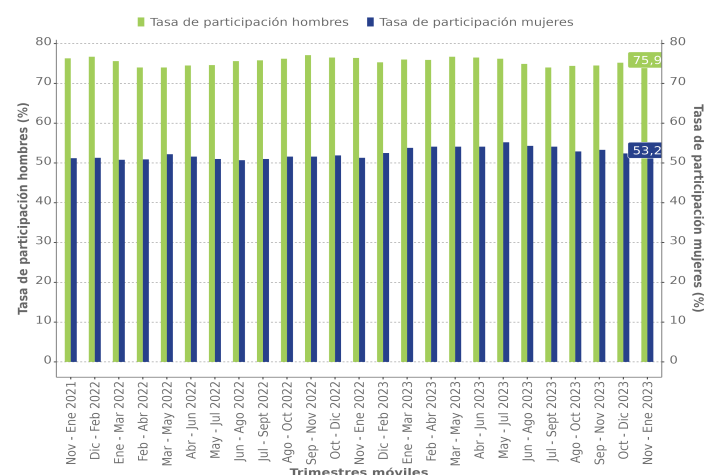
La tasa de desocupación de las mujeres en la región de Antofagasta alcanzó 7,2%, disminuyendo en 1,7 puntos porcentuales (pp.) en doce meses, debido al aumento en la fuerza de trabajo femenina (4,8%), y el ascenso de las ocupadas (6,8%), provocando una menor presión en el mercado laboral femenino.

A su vez, debido a la expansión de mujeres en la población en edad de trabajar (2.941 mujeres adicionales), la tasa de participación (53,2%) anotó una variación interanual de 1,9 pp. y la tasa de ocupación aumentó 2,6 pp. situándose en 49,4%. Por otro lado, las mujeres que están fuera de la fuerza de trabajo o inactivas descendieron 3,0% en doce meses.

La tasa de desocupación de los hombres se situó en 7,9%, registrando una disminución en 0,2 pp. en doce meses, explicado por el alza en la fuerza de trabajo masculina (0,3%), en donde los hombres ocupados registraron un crecimiento de 0,5%, mientras que, los desocupados, descendieron 2,1% en doce meses, provocando una mayor presión en el mercado laboral masculino.

Evolución de la tasa de participación, según sexo, total región

Trimestres móviles



Debido al aumento de los hombres en la fuerza de trabajo (0,3%) y al aumento de los hombres en edad de trabajar (1,0%), la tasa de participación masculina (75,9%) anotó una variación interanual de -0,5 pp. Mientras que, la tasa de ocupación para los hombres bajó 0,3 pp. situándose en 69,9%. Por otro lado, los hombres que están fuera de la fuerza de trabajo o inactivos aumentaron 3,0% en doce meses.

Tasa de presión laboral

Para el trimestre móvil de análisis, la tasa de presión laboral fue de 13,0%, aumentando 0,1 pp. respecto al mismo trimestre móvil del año anterior. En cuanto a los hombres ocupados, la tasa de presión laboral masculina fue de 13,7%, subiendo 0,9 pp., mientras que, la tasa de presión laboral femenina fue de 12,0%, con una baja de 1,0 pp. en doce meses.

A nivel regional, las personas ocupadas que buscan empleo presentaron un alza de 18,5% en doce meses.

Grupo Ocupacional

El aumento en doce meses de las personas ocupadas (3,0%) se explicó, por el alza en el grupo ocupacional de artesanos y operarios de oficios (9,4%), seguido por el grupo de trabajadores de los servicios y comercios (6,8%) y el grupo de técnicos y profesionales de nivel medio (9,2%). Entre tanto, el grupo ocupacional de directores, gerentes y administradores^a presentó la mayor incidencia negativa interanual (-8,0%).

Según sexo, el ascenso en las mujeres ocupadas, fue impulsado por el grupo de trabajadores de los servicios y comercios quienes tuvieron una variación de 9,4% en doce meses, mientras que, el aumento en los hombres ocupados, fue incidido por el alza en el grupo de artesanos y operarios de oficios (9,5%).

(a): estimación poco fiable (coeficiente de variación mayor a 15% y menor o igual a 30%. En el caso de estimaciones de razón, si no cumple con el umbral de aceptación asociado a su error estándar).

Actividad Económica²

Para el trimestre móvil, los sectores económicos que más incidieron en el aumento de las personas ocupadas (3,0%) fueron: minería, construcción y actividades de salud^a, los cuales tuvieron variaciones de 10,6%, 29,5% y 22,7%, respectivamente, mientras que, la actividad económica que tuvo la mayor incidencia negativa en el número de personas ocupadas fue administración pública^a (-23,9%).

Categoría Ocupacional³

El aumento interanual de las personas ocupadas fue impulsada, por los asalariados formales (3,4%) y trabajadores por cuenta propia (11,6%) en tanto, la categoría de asalariados informales (-4,2%) incidió negativamente en la variación de las personas ocupadas.

Según sexo, la variación en las mujeres ocupadas fue incida positivamente por la categoría de asalariados formales con un crecimiento de 9,9%, mientras que, el alza en los hombres ocupados fue incida por la categoría de cuenta propia con un aumento de 4,6%.

Informalidad Laboral

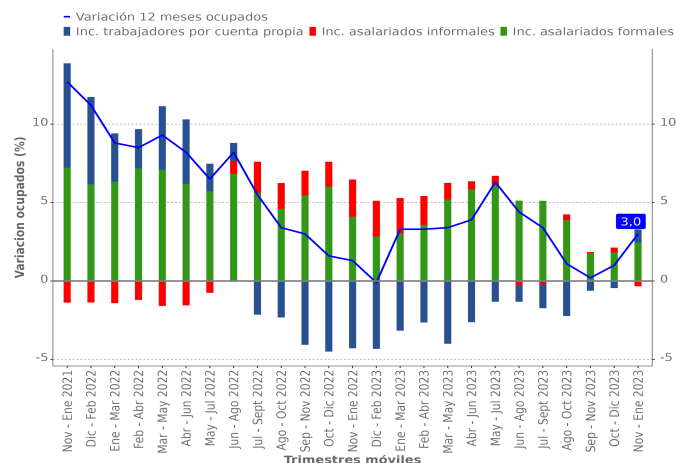
En el trimestre móvil noviembre 2023 - enero 2024, las personas ocupadas informales fueron 72.657 personas, aumentando 3,9% en doce meses equivalente a 2.704 personas adicionales. Dicha variación fue incida por la variación positiva de los hombres (6,1%) y la variación favorable de las mujeres (1,9%).

TRIMESTRES MÓVILES (2022-2023)

Tasa ocupación informal (%) de	Nov - Ene	Dic - Feb	Ene - Mar	Feb - Abr	Mar - May	Abr - Jun	May - Jul	Jun - Ago	Jul - Sept	Ago - Oct	Sep - Nov	Oct - Dic	Nov - Ene
Región	21,1	21,0	20,6	20,4	20,0	21,2	20,8	20,5	19,1	19,4	20,1	19,9	21,3
Mujeres	27,7	26,7	26,2	25,9	25,2	26,4	25,9	26,8	24,5	23,9	24,6	25,2	26,5
Hombres	16,7	17,1	16,6	16,5	16,3	17,5	17,2	15,9	15,2	16,1	17,0	16,3	17,7

Variación a 12 meses de ocupados e incidencias según categoría ocupacional³, total región

Trimestres móviles

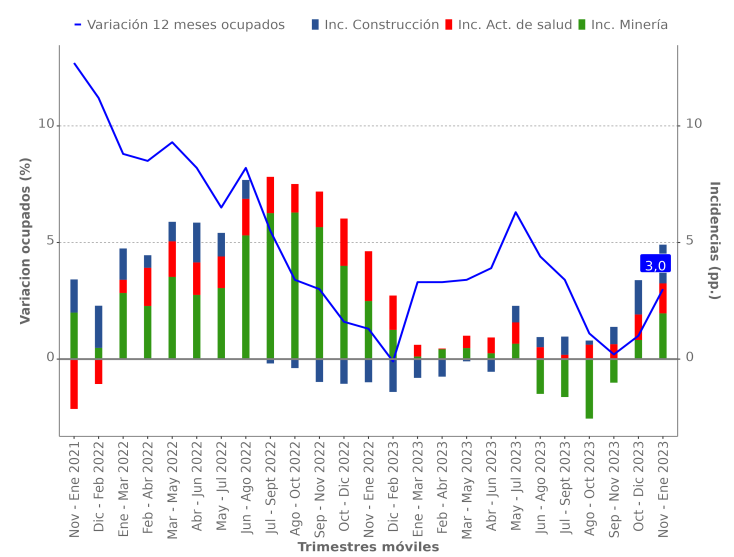


(3) Para el análisis por categoría ocupacional se seleccionaron las categorías de cuenta propia, asalariados formales y asalariados informales las cuales históricamente en la región, han concentrado la mayor participación de ocupados y cuentan (en la mayoría de los trimestres móviles) con un nivel de estimación fiable de acuerdo con el documento "Estándar para la evaluación de la calidad de las estimaciones en encuestas de hogares". En cuanto al resto de ramas, éstas quedaron agrupadas en una nueva variable catalogada como Otros.

(a): estimación poco fiable (coeficiente de variación mayor a 15% y menor o igual a 30%. En el caso de estimaciones de razón, si no cumple con el umbral de aceptación asociado a su error estándar).

Variación a 12 meses de ocupados e incidencias según rama de actividad económica², total región

Trimestres móviles

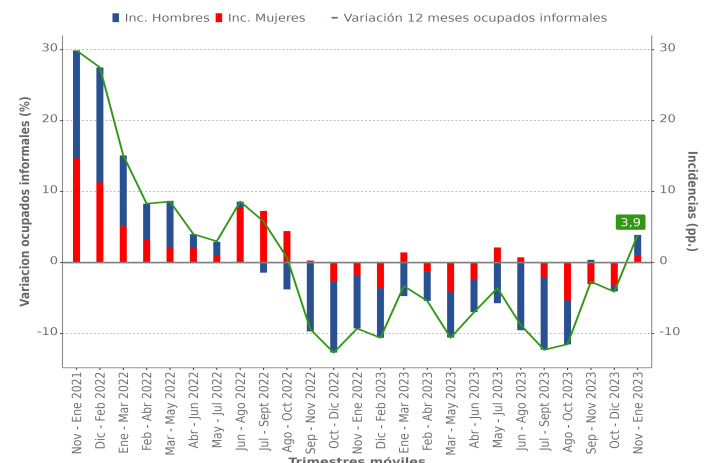


(2) Para el análisis por rama de actividad económica se seleccionaron las ramas de Agricultura y Pesca, Minería, Industria Manufacturera, Construcción, Comercio, Administración pública, Alojamiento y servicio de comidas, Actividades de salud y Enseñanza, las cuales históricamente en la región, han concentrado la mayor participación de ocupados y cuentan (en la mayoría de los trimestres móviles) con un nivel de estimación fiable de acuerdo con el documento "Estándar para la evaluación de la calidad de las estimaciones en encuestas de hogares". En cuanto al resto de ramas, éstas quedaron agrupadas en una nueva variable catalogada como Otros.

La tasa de ocupación informal fue 21,3%, aumentando en 0,2 puntos porcentuales (pp.) a doce meses. En tanto, en el caso de los hombres, la tasa de ocupación informal fue de 17,7%, aumentando en 1,0 pp. interanualmente, mientras que, para las mujeres, la tasa de ocupación informal consiguó un 26,5% con un decrecimiento de 1,2 pp. a doce meses.

Variación a 12 meses de ocupados informales e incidencias según sexo, total región

Trimestres móviles



Horas efectivas

En doce meses, el volumen de trabajo, medido a través del número total de horas efectivas trabajadas por las personas ocupadas ascendió un 1,9%. De igual modo, el promedio de horas trabajadas bajó un 1,2% llegando a 37,4 horas. Según sexo, el promedio de horas para los hombres ocupados fue 39,7 horas y para las mujeres ocupadas fue 34,1 horas.

Horas habituales

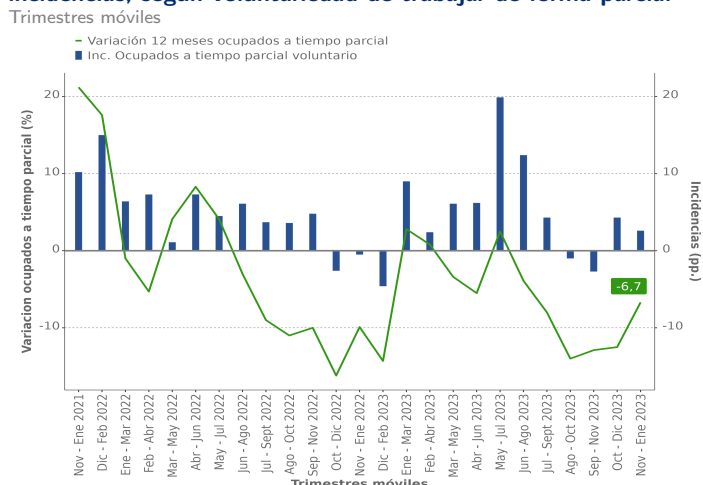
El ascenso de las personas ocupadas fue incidido por quienes trabajaron con jornada de 46 y más horas, los cuales aumentaron 17,0%, seguido por los trabajadores con jornada de 45 horas, quienes crecieron 3,0% al comparar con el mismo trimestre móvil del año anterior.

Tiempo parcial voluntario e involuntario

Las personas ocupadas a tiempo parcial decrecieron 6,7%, lo que corresponde a 3.301 personas menos. Por otra parte, las personas ocupadas a tiempo parcial voluntario variaron en 3,7%.

Por sexo, los hombres ocupados a tiempo parcial bajaron 8,0%, mientras que, las mujeres ocupadas a tiempo parcial decrecieron 5,9% en doce meses.

Variación a 12 meses de ocupados a tiempo parcial e incidencias, según voluntariedad de trabajar de forma parcial



SUBUTILIZACIÓN DE LA FUERZA DE TRABAJO

Tasa de desocupación con iniciadores disponibles⁴

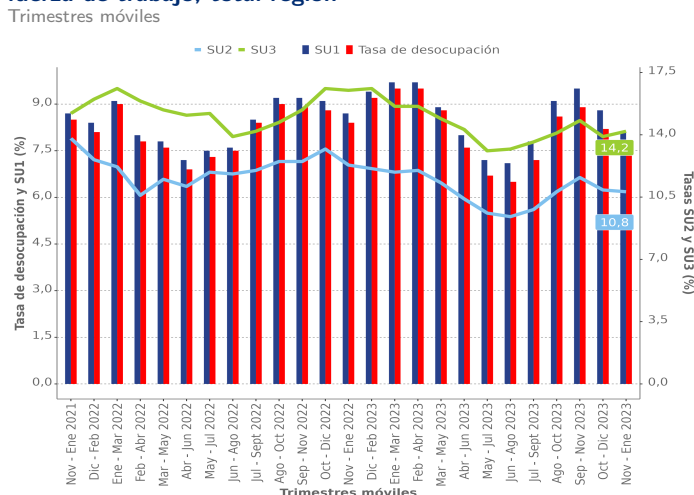
La tasa de desocupación con iniciadores disponibles (SU1) se situó en 8,1% bajando en 0,6 pp. respecto a igual trimestre móvil del año anterior. Según sexo, para los hombres el indicador se situó en 8,6% subiendo en 0,2 pp. y en las mujeres fue de 7,4% bajando en -1,8 pp.

Tasa combinada de desocupación y tiempo parcial involuntario⁵

A partir de la disminución de las personas desocupadas (-7,5%) y del aumento de la fuerza de trabajo (2,1%), la tasa combinada de desocupación y tiempo parcial involuntario se contrajo en 1,5 pp., situándose en 10,8%.

Según sexo, para los hombres el indicador SU2 se situó en 10,2% bajando en 0,9 pp. y en las mujeres fue de 11,6% descendiendo en 2,6 pp.

Evolución de la tasa de desocupación y subutilización de la fuerza de trabajo, total región



Tasa combinada de desocupación y fuerza de trabajo potencial⁶

La fuerza de trabajo potencial, comúnmente conocida como inactivos potencialmente activos disminuyó un 22,1% en doce meses, incidido por las mujeres^a (-17,3%).

La tasa combinada de desocupación y fuerza de trabajo potencial (SU3) se estimó en 14,2% decreciendo 2,3 pp. Según sexo, para los hombres el indicador se situó en 12,0% bajando en 1,3 pp. y en las mujeres fue de 17,1% descendiendo 3,8 pp. La brecha de género alcanzó 5,1 puntos porcentuales.

Variación a 12 meses de la fuerza de trabajo potencial e incidencia según sexo, total región



(4) Indicador SU1= (desocupados + iniciadores disponibles)/(fuerza de trabajo + iniciadores disponibles).

(5) Indicador SU2= (desocupados + iniciadores disponibles + tiempo parcial involuntario)/(fuerza de trabajo + iniciadores disponibles).

(6) Indicador SU3= (desocupados + iniciadores disponibles + fuerza de trabajo potencial)/(fuerza de trabajo + iniciadores disponibles + fuerza de trabajo potencial).

(a): estimación poco fiable (coeficiente de variación mayor a 15% y menor o igual a 30%. En el caso de estimaciones de razón, si no cumple con el umbral de aceptación asociado a su error estándar).

PROVINCIA DE ANTOFAGASTA

Principales tasas analíticas de la fuerza de trabajo

La tasa de desocupación de la provincia de Antofagasta fue de 7,3%, disminuyendo en 0,2 pp. en doce meses, mientras que, la tasa de ocupación provincial se situó en 60,0%, ascendiendo 1,1 pp., y la tasa de participación laboral en el trimestre móvil noviembre 2023 - enero 2024 alcanzó 64,7% creciendo 1,0 pp. interanualmente.

Análisis por sexo

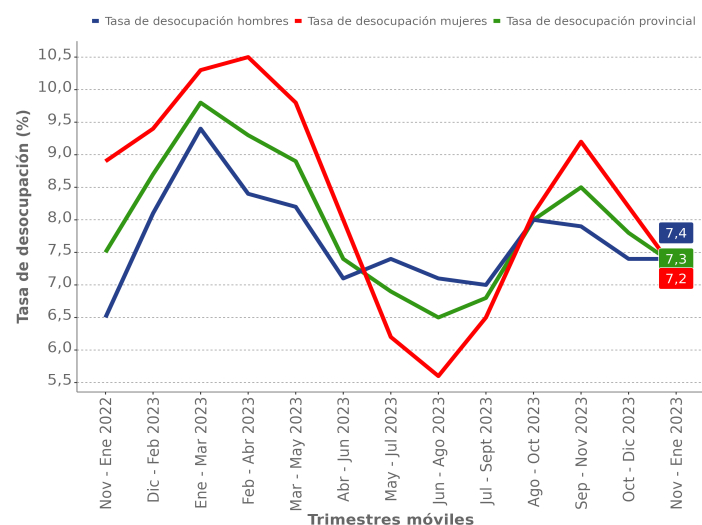
Según sexo, la tasa de desocupación masculina en la provincia de Antofagasta fue de 7,4%, aumentando en 0,9 pp. en doce meses, mientras que, la tasa de ocupación de los hombres se situó en 70,4%, descendiendo 0,8 pp., y la tasa de participación masculina alcanzó un 76,0%, decreciendo 0,2 pp. interanualmente. En el caso de las mujeres, la tasa de desocupación provincial fue de 7,2%, disminuyendo en 1,7 pp. en doce meses, y la tasa de ocupación femenina en la provincia de Antofagasta se situó en 49,7%, ascendiendo 2,6 pp. representada por 94.993 ocupadas, mientras que, la tasa de participación femenina alcanzó un 53,5%, creciendo 1,8 pp. interanualmente.

Informalidad laboral

En el trimestre móvil noviembre 2023 - enero 2024, las personas ocupadas informales de la provincia de Antofagasta fueron 43.331 personas, ascendiendo 2,4% en doce meses. Según sexo, los hombres ocupados informales se estimaron en 19.801 personas, creciendo 5,6% interanualmente, mientras que, en el caso de las mujeres ocupadas informales, alcanzaron las 23.530 personas con una baja de 0,1% respecto del trimestre móvil del año anterior. La tasa de ocupación informal de la provincia de Antofagasta fue 19,0%, descendiendo 0,1 pp. en doce meses. En cuanto a los hombres, la tasa de ocupación informal en la provincia consiguó un 14,8%, subiendo 0,6 pp. interanualmente, mientras que, en el caso de las mujeres, la tasa de ocupación informal fue de 24,8%, con una baja de 1,3 pp. a doce meses.

■ Evolución tasa de desocupación según sexo, provincia de Antofagasta

Trimestres móviles



PROVINCIA DE EL LOA

Principales tasas analíticas de la fuerza de trabajo

La tasa de desocupación de la provincia de El Loa fue de 8,5%, disminuyendo en 0,9 pp. en doce meses, mientras que, la tasa de ocupación provincial se situó en 59,6%, ascendiendo 0,2 pp., y la tasa de participación laboral en el trimestre móvil noviembre 2023 - enero 2024 alcanzó 65,1% decreciendo 0,5 pp. interanualmente.

Análisis por sexo

Según sexo, la tasa de desocupación masculina en la provincia de El Loa fue de 8,8%, disminuyendo en 1,2 pp. en doce meses, mientras que, la tasa de ocupación de los hombres se situó en 70,1%, descendiendo 0,7 pp., y la tasa de participación masculina alcanzó un 76,9%, decreciendo 1,8 pp. interanualmente. En el caso de las mujeres, la tasa de desocupación provincial fue de 8,0%, disminuyendo en 0,3 pp. en doce meses, y la tasa de ocupación femenina en la provincia de El Loa se situó en 49,0%, ascendiendo 1,9 pp. representada por 39.987 ocupadas, mientras que, la tasa de participación femenina alcanzó un 53,2%, creciendo 1,9 pp. interanualmente.

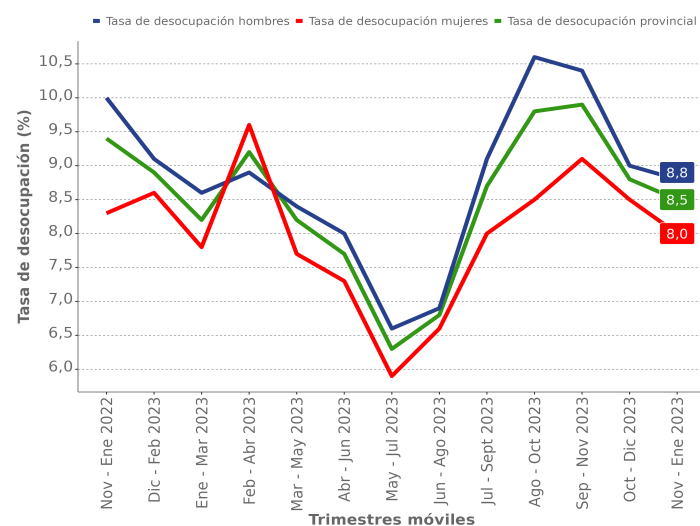
Informalidad laboral

En el trimestre móvil noviembre 2023 - enero 2024, las personas ocupadas informales de la provincia de El Loa fueron 26.796 personas, ascendiendo 9,9% en doce meses.

La tasa de ocupación informal de la provincia de El Loa fue 27,5%, ascendiendo 2,2 pp. en doce meses. En cuanto a los hombres, la tasa de ocupación informal en la provincia consiguó un 24,6%, subiendo 3,1 pp. interanualmente, mientras que, en el caso de las mujeres, la tasa de ocupación informal fue de 31,7%, con un alza de 0,1 pp. a doce meses.

■ Evolución tasa de desocupación según sexo, provincia de El Loa

Trimestres móviles



(7) Se excluye del análisis la provincia de Tocopilla dado que en el contexto de la contingencia COVID-19 en Chile, el Instituto Nacional de Estadísticas (INE) ha adoptado a contar de marzo de 2020, una serie de medidas para dar continuidad a la recolección de datos de la ENE. Dentro de estas medidas se encuentra la evaluación de los posibles sesgos en las estimaciones que implica la desagregación de estimaciones a nivel provincial y grandes conurbaciones.



Instituto Nacional de Estadísticas
Av. José Miguel Carrera 1701 , 5º Piso, Antofagasta, Chile
Teléfono (56) 232463500
ine.antofagasta@ine.gob.cl - <https://regiones.ine.cl>

