

BOLETÍN SECTORES ECONÓMICOS

Región de Antofagasta

Edición nº 124 / 03 de febrero de 2026



- En diciembre de 2025 el **Índice de Producción Minera (IPMin)** disminuyó 6,9% en doce meses.
- El **Índice de Ventas de Supermercados (ISUP)** a precios constantes decreció 1,3% en doce meses.
- La **distribución de energía eléctrica** ascendió en 7,4% y la **generación eléctrica** subió 19,5% en su comparación interanual.

RESUMEN MENSUAL

En diciembre de 2025, las estadísticas coyunturales que miden la actividad económica de los sectores; ISUP (a precios corrientes), Energía (generación y distribución eléctrica) y Minería (minería no metálica¹), anotaron variaciones crecientes interanuales. En cambio, ISUP (a precios constantes) y Minería (minería metálica²), anotaron variaciones decrecientes en comparación con diciembre de 2024.

Para diciembre de 2025, el **IPMin** de la región de Antofagasta decreció 6,9% respecto a igual periodo del año anterior. El descenso interanual fue consecuencia del comportamiento desfavorable en la actividad de la **minería metálica**, la cual disminuyó 12,2%, implicando una incidencia negativa de 10,588 puntos porcentuales (pp.) en la variación interanual del índice. Por otro lado, la **minería no metálica** presentó un alza de 28,1% subiendo en 3,670 pp. la variación interanual del IPMin regional.

En comparación con noviembre de 2025, el IPMin de la región aumentó en 10,6%. En cuanto a las actividades de la producción minera, la minería

metálica presentó un crecimiento de 10,9%, mientras que, la minería no metálica presentó un alza de 8,9%. A su vez, en el año 2025, el IPMin de la región anotó una variación acumulada de 2,5%.

El **Índice de Ventas de Supermercados (ISUP) a precios constantes** de la región anotó un decrecimiento de 1,3%, respecto al mismo mes del año 2024. En el periodo de análisis se observó un efecto calendario negativo para el sector en relación con diciembre de 2024, debido a que se registró dos miércoles más y un domingo menos versus un lunes y jueves menos y un feriado adicional, de acuerdo al modelo de calendario utilizado. El **ISUP a precios corrientes** consignó un crecimiento de 1,7% en doce meses.

La **energía** en tanto, registró una variación interanual favorable en la **generación eléctrica** (19,5%), mientras que, la **distribución eléctrica** anotó un crecimiento (7,4%) al comparar con diciembre de 2024. Contrastando con el mes precedente, la generación eléctrica aumentó 7,9% y la distribución eléctrica presentó un crecimiento de 7,0%.

SECTORES ECONÓMICOS

Diciembre 2025
(Variaciones en doce meses)

IPMIN^{/R}

El Índice de Producción Minera regional decreció en **6,9%**.

SUPERMERCADOS

El ISUP a Precios Constantes varió en **-1,3%**.

ENERGÍA^{/R}

La distribución ascendió **7,4%**.
La generación subió **19,5%**.

■ Sectores Económicos, Diciembre 2023 - Diciembre 2025

Indicadores	VARIACIONES INTERANUALES (%)																								
	2023						2024						2025												
	Dic	Ene	Feb	Mar	Abr	May	Jun	Jul	Ago	Sep	Oct	Nov	Dic	Ene	Feb	Mar	Abr	May	Jun	Jul	Ago	Sep	Oct	Nov	Dic
IPMin	-4,0	-4,6	8,8	5,4	-3,5	10,7	4,1	5,2	14,8	-4,9	6,7	6,1	19,6	8,0	0,5	11,5	14,3	14,0	-5,4	-0,1	-6,1	7,0	3,1	-4,5	-6,9
ISUP (Precios Constantes)	-0,4	-3,9	0,9	4,3	-8,5	2,7	4,2	-5,5	5,0	-0,8	0,1	3,4	-1,0	3,8	-1,2	0,7	5,7	4,8	0,3	4,3	4,9	-1,1	4,0	3,6	-1,3
ENERGÍA (Distribución eléctrica)	0,8	-1,9	-0,8	-6,3	-6,6	-10,0	-4,0	-8,9	11,1	-1,9	-8,0	-15,0	-10,0	-2,7	-5,8	4,3	15,7	13,4	-3,7	-0,5	-15,6	-4,5	5,1	10,2	7,4

(1) Actividades dedicadas a la obtención de minerales que se transforman en productos aplicables a diversos usos industriales y agrícola.

(2) Actividades dedicadas a la obtención de elementos metálicos. Comprende a la Extracción y procesamiento de cobre (división 04) y la extracción de minerales metalíferos (división 07).

(/R): Cifra rectificada. Se realizaron modificaciones en el periodo de noviembre 2025 para el Índice de Producción Minera, debido a cambios por parte de los informantes.

(/R): Cifra rectificada. Se realizaron modificaciones en el periodo de noviembre 2025 para la Distribución de energía eléctrica, debido a cambios por parte de los informantes.

Para mayor información

regiones.ine.cl/antofagasta/

Evolución del sector

Para diciembre de 2025, el IPMin de la región de Antofagasta disminuyó 6,9% respecto a igual período del año anterior, después de registrar en el mes anterior una variación negativa.

El descenso interanual fue consecuencia del comportamiento desfavorable en la minería metálica, la cual bajó 12,2%, implicando una incidencia negativa de 10,588 puntos porcentuales (pp.) en la variación interanual del índice. A su vez, la minería no metálica presentó un crecimiento de 28,1%, subiendo en 3,670 pp. la variación interanual del IPMin regional.

En el 2025, el IPMin de la región anotó una variación acumulada de 2,5%. Por otra parte, la minería metálica presentó una variación acumulada de 2,2%, mientras que, la minería no metálica registró en el año una variación acumulada de 4,3%.

En comparación con noviembre de 2025, el IPMin de la región aumentó en 10,6%. En cuanto a las actividades de la producción minera, la minería metálica presentó un ascenso de 10,9%, mientras que, la minería no metálica creció un 8,9% en comparación del mes precedente.

ÍNDICE DE PRODUCCIÓN MINERA^{/R}

Diciembre 2025

Índice general

Índice	122,1
Var. interanual (%)	-6,9
Var. acumulada (%)	2,5

Minería Metálica

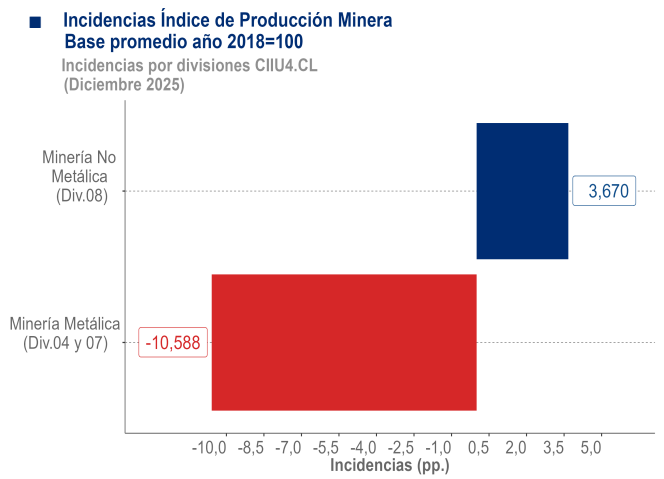
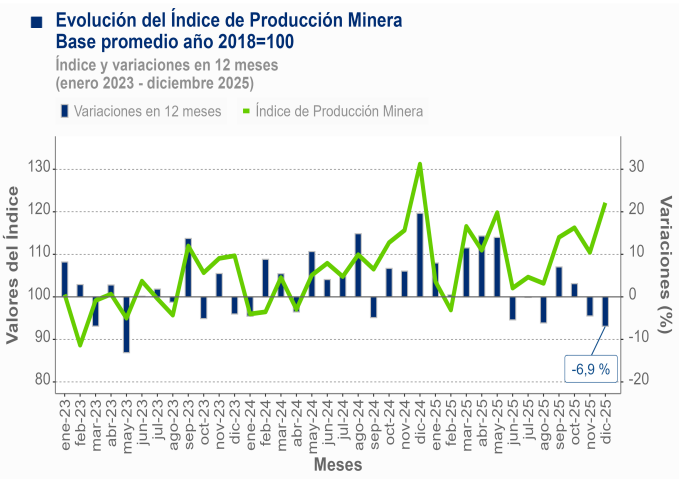
Índice	108,0
Var. interanual (%)	-12,2
Var. acumulada (%)	2,2

Minería no metálica

Índice	303,2
Var. interanual (%)	28,1
Var. acumulada (%)	4,3

Minería del cobre
(Clase 0400 CIU4.CL)

Índice	108,4
Var. interanual (%)	-12,2
Var. acumulada (%)	2,3



/R: Cifra rectificada. Se realizaron modificaciones en el periodo de noviembre 2025 para el Índice de Producción Minera, debido a cambios por parte de los informantes.

Análisis por actividad

Minería Metálica (Divisiones 04 y 07, CIIU4.CL)

En diciembre de 2025, el índice de la minería metálica presentó una variación interanual de -12,2%. El resultado fue incidido, principalmente, por la menor actividad registrada en la minería del Cobre (-10,537 pp.). Por su parte, la extracción de minerales metalíferos impactó desfavorablemente en 0,051 pp. en el indicador.

El índice de la minería metálica durante el 2025 reflejó un aumento acumulado de 2,2%, mientras que, al comparar con el mes precedente, se registró un alza de 10,9%.

Minería del Cobre (División 04, CIIU4.CL)

El índice correspondiente a la minería del cobre (División 04) bajó 12,2% interanual. La división 04 presentó en el año una variación acumulada de 2,3%, mientras que, en su comparación con el mes anterior experimentó una variación de 11,0%.

En el contexto internacional, el precio del cobre nominal para el mes de análisis alcanzó un valor promedio³ de 535,4 USD cent/lb, aumentando 9,3% con respecto al mes anterior (489,9 USD cent/lb) y creciendo 32,3% al comparar con el mismo mes del año anterior (404,6 USD cent/lb).

Minería no Metálica (División 08, CIIU4.CL)

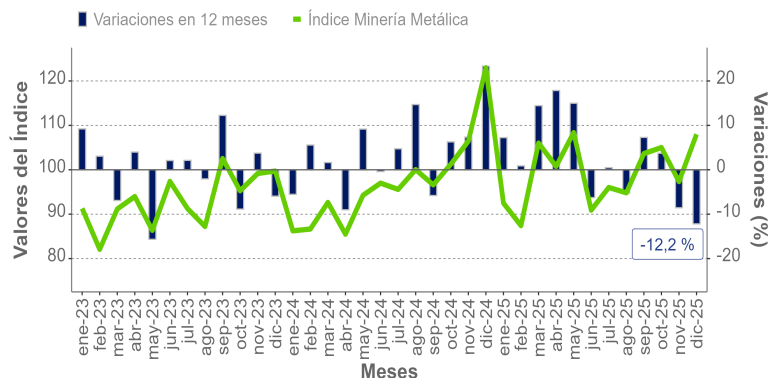
El índice de la minería no metálica dedicado a la extracción de minerales no metalíferos presentó una variación de 28,1% con respecto a diciembre de 2024.

En el 2025, la variación acumulada de la minería no metálica se estimó en 4,3%. Respecto al mes precedente, el indicador registró una variación de 8,9%.

■ Evolución Minería Metálica (Div.04 y 07, CIIU4.CL)

Base promedio año 2018=100

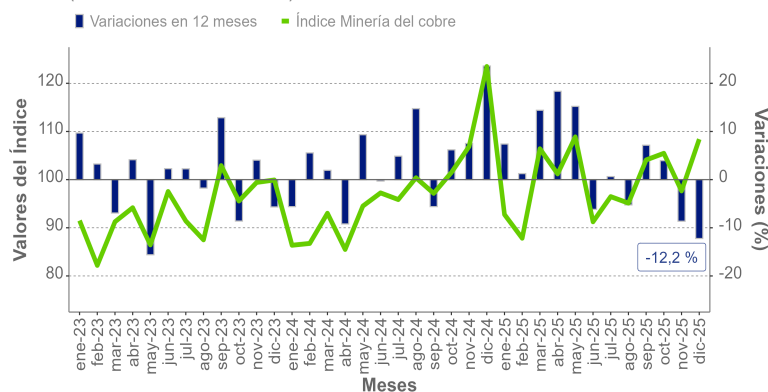
Índice y variaciones en 12 meses
(enero 2023 - diciembre 2025)



■ Evolución Minería del Cobre (Div.04, CIIU4.CL)

Base promedio año 2018=100

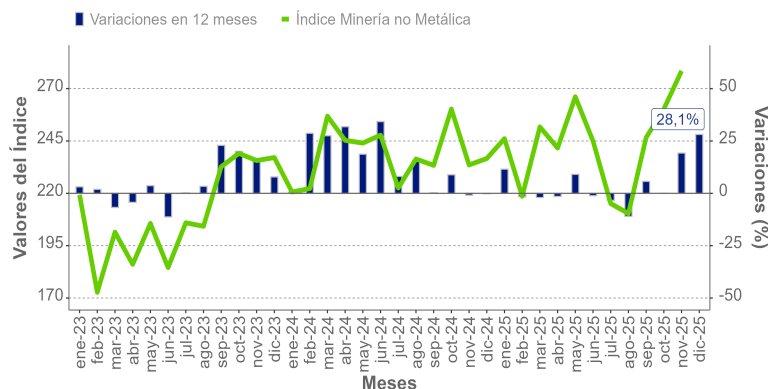
Índice y variaciones en 12 meses
(enero 2023 - diciembre 2025)



■ Evolución Minería no Metálica (Div.08, CIIU4.CL)

Base promedio año 2018=100

Índice y variaciones en 12 meses
(enero 2023 - diciembre 2025)



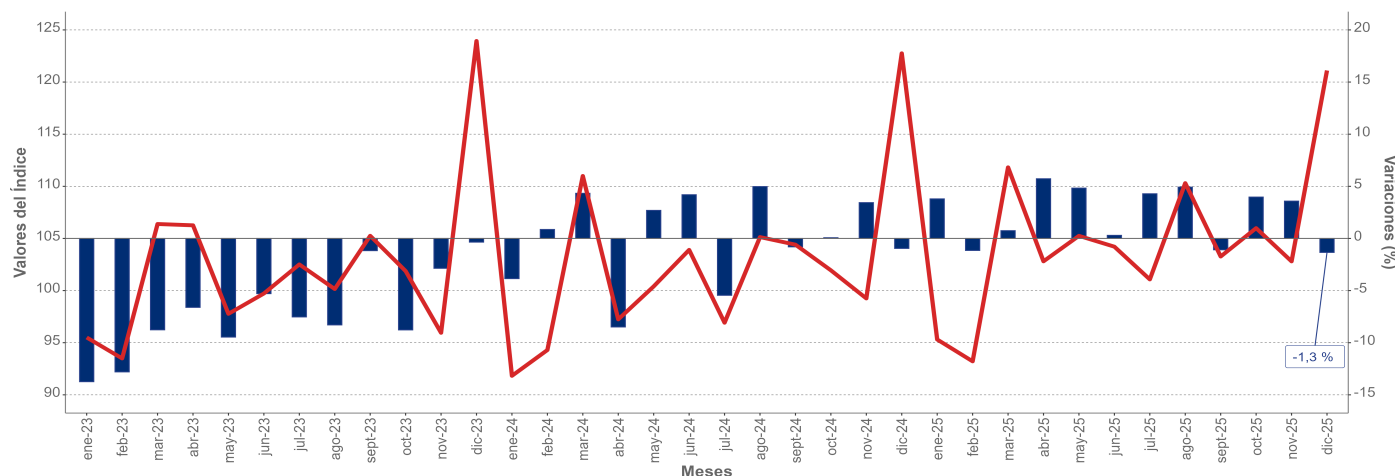
(3) Fuente: Comisión Chilena del Cobre (Cochilco).

■ Evolución del Índice de Ventas de Supermercados a precios constantes, región de Antofagasta

Base promedio año 2018=100

Índice y variaciones en 12 meses
(enero 2023 - diciembre 2025)

■ Variaciones en 12 meses ■ Índice de Ventas de Supermercados a precios constantes



En diciembre de 2025, el Índice de Ventas de Supermercados (ISUP) a precios constantes de la región anotó un decrecimiento de 1,3%, respecto al mismo mes del año 2024. En el 2025, el ISUP a precios constantes presentó una variación acumulada de 2,3%. Al comparar con noviembre de 2025, el indicador a precios constantes consignó un alza de 17,8%.

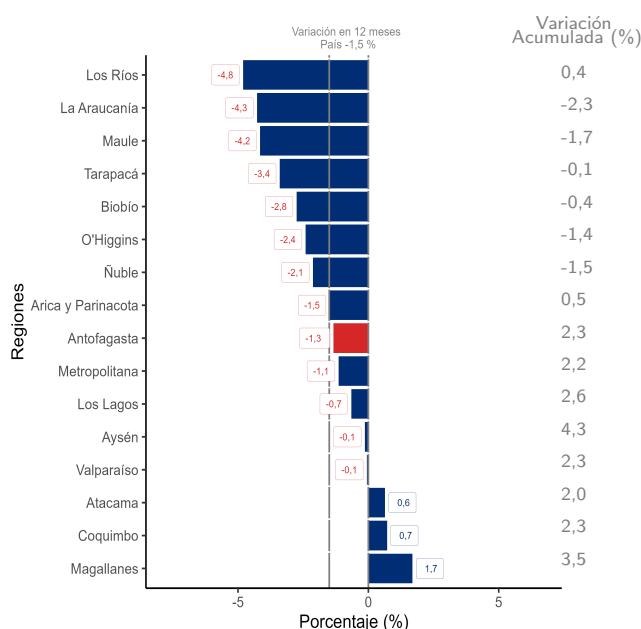
Por otra parte, el ISUP a precios corrientes consignó un ascenso de 1,7% en doce meses. En el 2025, una variación acumulada

de 5,5%. Al comparar con noviembre de 2025, el indicador a precios corrientes presentó un alza de 16,5%.

En el periodo de análisis se observó un efecto calendario negativo para el sector en relación con diciembre de 2024, debido a que se registró dos miércoles más y un domingo menos versus un lunes y jueves menos y un feriado adicional, de acuerdo al modelo de calendario utilizado.

■ Variación en doce meses del Índice de Ventas de Supermercados a precios constantes

Región de Antofagasta versus País/^R, diciembre 2025



■ Análisis Región de Antofagasta versus País

La variación porcentual a doce meses del Índice de Ventas de Supermercados (ISUP) a precios constantes a nivel regional, sigue un comportamiento similar a lo registrado por el indicador nacional. Para la presente coyuntura, el índice a nivel regional consignó una variación interanual de -1,3%, situándose en 0,2* puntos porcentuales (pp.) sobre la variación a doce meses del indicador nacional (-1,5%).

Las regiones que presentaron las mayores variaciones negativas fueron: Los Ríos (-4,8%), La Araucanía (-4,3%) y Maule (-4,2%). Las regiones que presentaron las mayores variaciones positivas fueron: Magallanes (1,7%), Coquimbo (0,7%) y Atacama (0,6%).

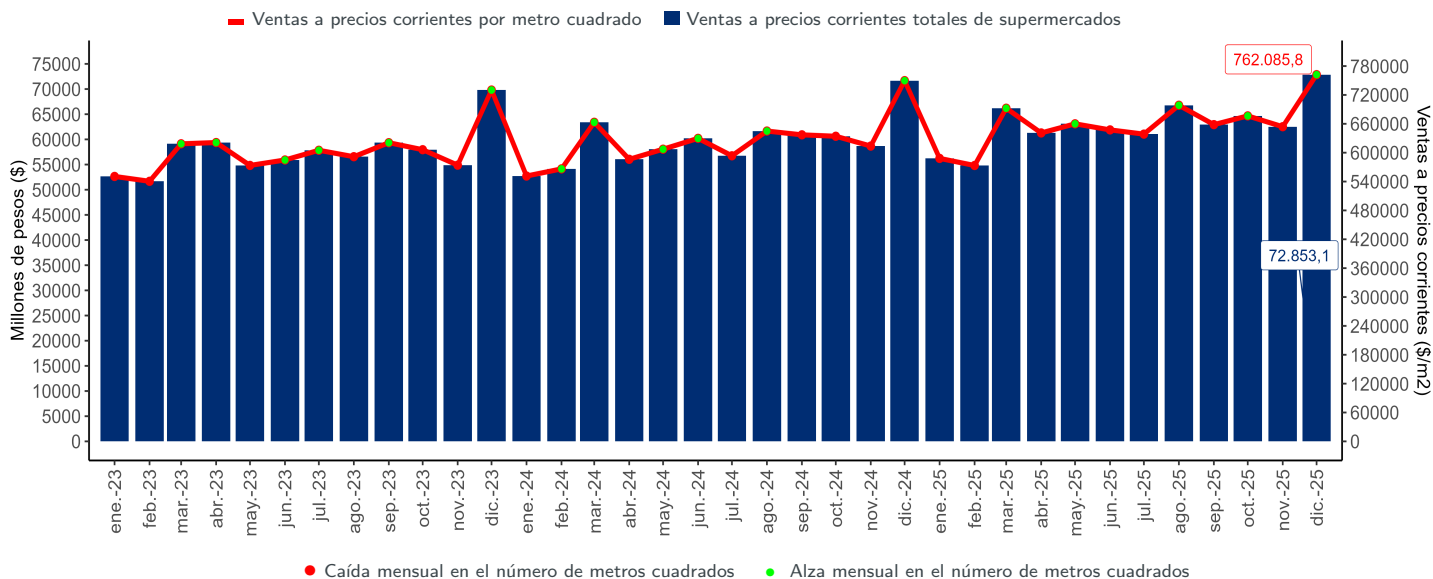
(4) A partir de enero 2017 el Instituto Nacional de Estadísticas pone a disposición de los usuarios el nuevo Índice de Ventas de Supermercados (ISUP) con el período base actualizado al promedio del año 2018. La actualización de este índice permite tener una estimación más actualizada y representativa de la actividad de Supermercados. Para mayor información ver sitio web: <http://www.inec.gov.cl>

/R: Cifras rectificadas a nivel nacional en diciembre de 2024 y noviembre de 2025. Para mayor información ver Separata Sectores Económicos - Índices de Actividad del Comercio (IAC).

(*) Variación calculada con todos los decimales.

ÍNDICE DE VENTAS DE SUPERMERCADOS, REGIÓN DE ANTOFAGASTA

■ Evolución de las ventas a precios corrientes por superficie en metros cuadrados (m²) a nivel regional



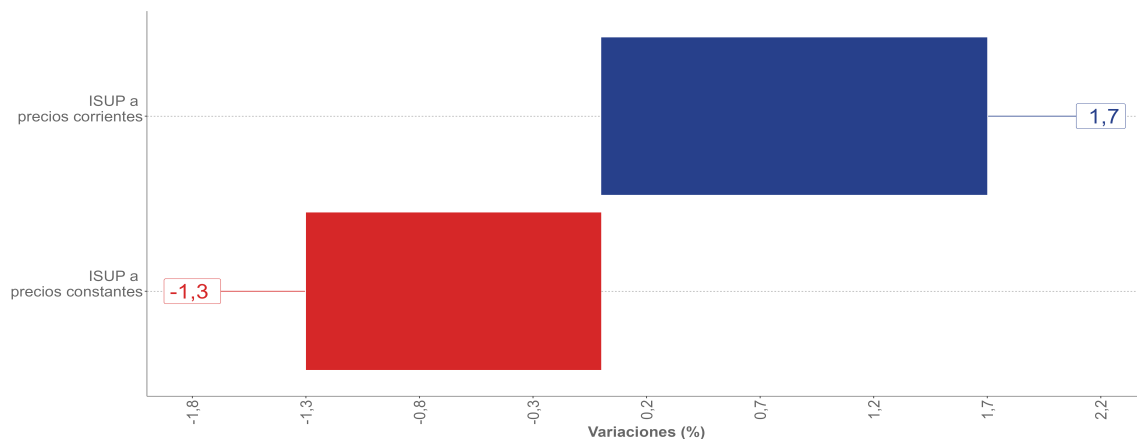
En la región de Antofagasta, las ventas a precios corrientes para el mes de diciembre de 2025 alcanzaron un total de \$72.853,1 millones de pesos.

Para diciembre de 2025, el indicador de ventas a precios corrientes por superficie en metros cuadrados (m²) anotó un valor de 762.085,8 (\$/m²), mientras que, para el mismo mes del año 2024, el indicador de ventas a precios corrientes por superficie en metros cuadrados (m²) alcanzó un valor de 749.690,2 (\$/m²), es decir, se observó un mayor nivel de ventas sobre superficie por 12.395,6 (\$/m²), que corresponde a una variación interanual de 1,7%.

A su vez, las ventas a precios corrientes por el número de establecimientos mostraron una variación positiva a doce meses (1,7%). Mientras que, en diciembre de 2025 se registraron 34 establecimientos, considerando la misma cantidad anotada en diciembre de 2024.

■ Variación porcentual a doce meses del índice a precios corrientes y constantes, a nivel regional

Región Antofagasta, diciembre 2025



GENERACIÓN ELÉCTRICA⁵

La generación eléctrica alcanzó los 2.352,9 GWh en el mes de diciembre de 2025, subiendo en 383,7 GWh respecto de diciembre de 2024, lo que significó una variación interanual de 19,5%. En el año 2025, la generación eléctrica presentó una variación acumulada positiva de 13,3%.

Con respecto al mes anterior, la generación eléctrica experimentó un crecimiento de 7,9%, equivalente a 172,4 GWh más.

DISTRIBUCIÓN ELÉCTRICA^{/R}

La distribución eléctrica se registró en 903,7 GWh, aumentando en 7,4% respecto del mismo mes del año anterior. Dicha variación porcentual implicó un alza de 62,6 GWh respecto del nivel alcanzado en diciembre de 2024.

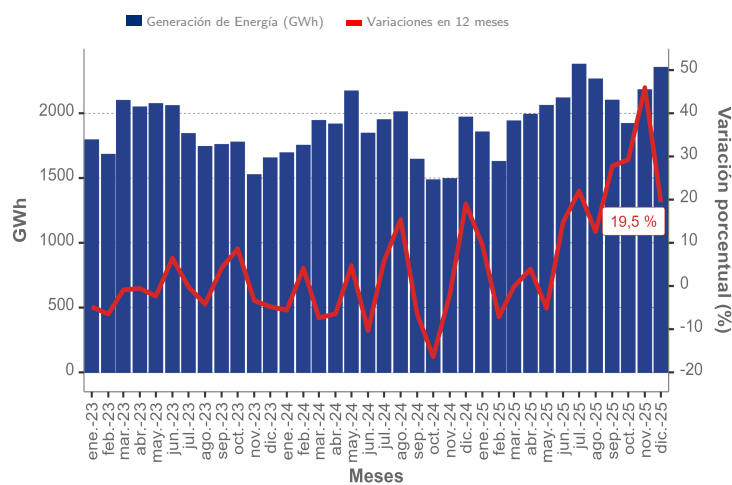
Al comparar con el mes anterior, la distribución de energía eléctrica anotó un crecimiento de 7,0%, lo que significó 59,2 GWh más a lo registrado en noviembre de 2025.

Respecto de su variación acumulada, en el año 2025 la distribución total de energía eléctrica fue de 1,6%.

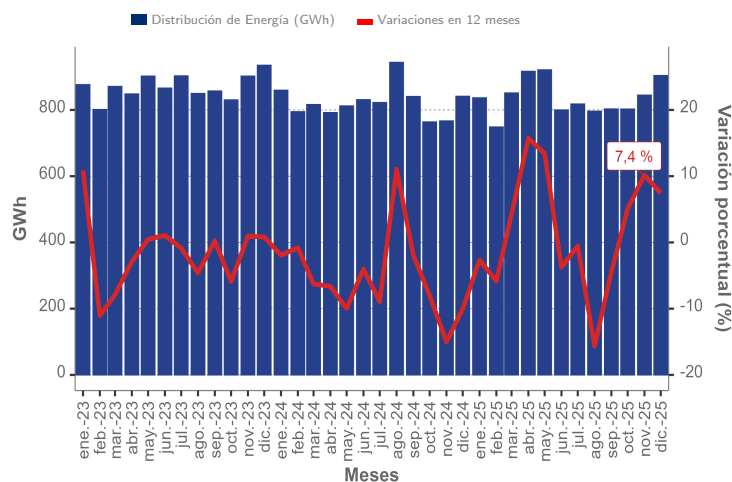
En términos generales y por tipo de clientes, el sector minero es el que representa y consume la mayor proporción relativa de energía eléctrica con 83,5% para diciembre de 2025, a ello le sigue el cliente industrial con 8,9%.

El sector minero anotó una variación de 9,2% respecto de diciembre de 2024 y con respecto al mes precedente registró una variación de 9,0%.

■ Evolución Generación de Energía, región de Antofagasta
(enero 2023 - diciembre 2025)



■ Evolución Distribución de Energía, región de Antofagasta
(enero 2023 - diciembre 2025)



(5) Cifras provisionales.

(/R): Cifra rectificada. Se realizaron modificaciones en el periodo de noviembre 2025 para la Distribución de energía eléctrica, debido a cambios por parte de los informantes.

DISTRIBUCIÓN ELÉCTRICA POR SECTOR

En la región, la energía eléctrica se distribuye en los sectores Residencial, Comercial, Minero, Agrícola, Industrial y la categoría Varios⁶. La distribución eléctrica del sector Residencial representa el 3,9% del total, alcanzando 35,6 GWh en el presente mes, aumentando en 3,4% en doce meses y con respecto al mes precedente presentó variación negativa de 8,5%, mientras que, el sector Comercial representa 1,7% de la energía total distribuida, lo que corresponde a 15,7 GWh, cuya variación interanual fue de -11,1% y al comparar con el mes precedente, la variación fue de -13,0%.

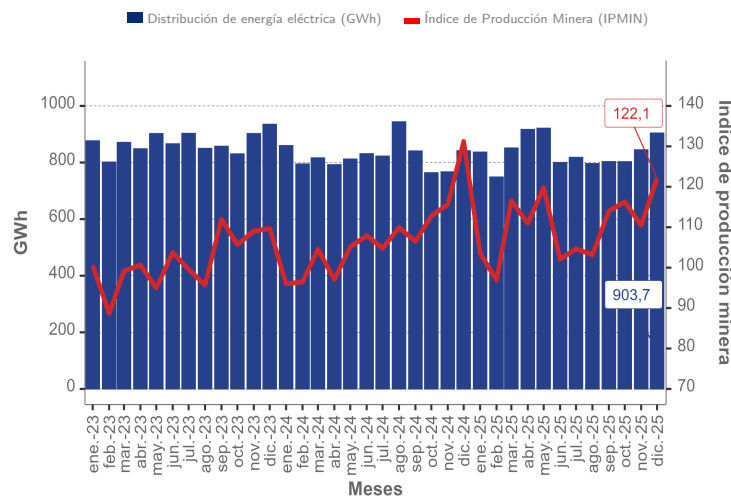
Los sectores Minero e Industrial, en conjunto, alcanzan el 92,3% del total, equivalente a 834,4 GWh, siendo estos sectores los más importantes dentro de la participación de la distribución eléctrica, anotando variaciones a doce meses de 9,2% y -2,7% en cada caso, mientras que, al comparar con el mes anterior, el sector Minero experimentó una variación de 9,0%, y el sector Industrial presentó una variación de 0,9%.

La categoría Varios representa un 2,0% de la totalidad de la energía distribuida, anotando un crecimiento de 11,0% al comparar con diciembre del año anterior y una variación de 9,6% al comparar con el mes precedente, mientras que, el sector Agrícola tiene una participación nula.

Debido a la relevancia del sector Minero en la distribución eléctrica, se grafica el Índice de Producción Minera (IPMin) de la región y la distribución de energía eléctrica. En dicho gráfico se puede apreciar que ambas mediciones siguen un comportamiento diferente.

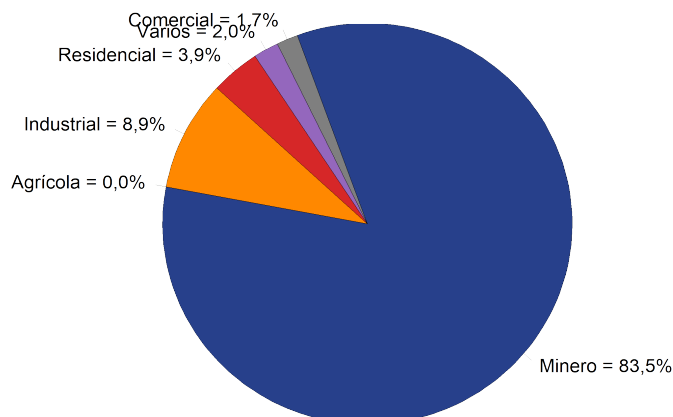
Distribución de Energía Eléctrica e IPMin, región de Antofagasta

(enero 2023 - diciembre 2025)

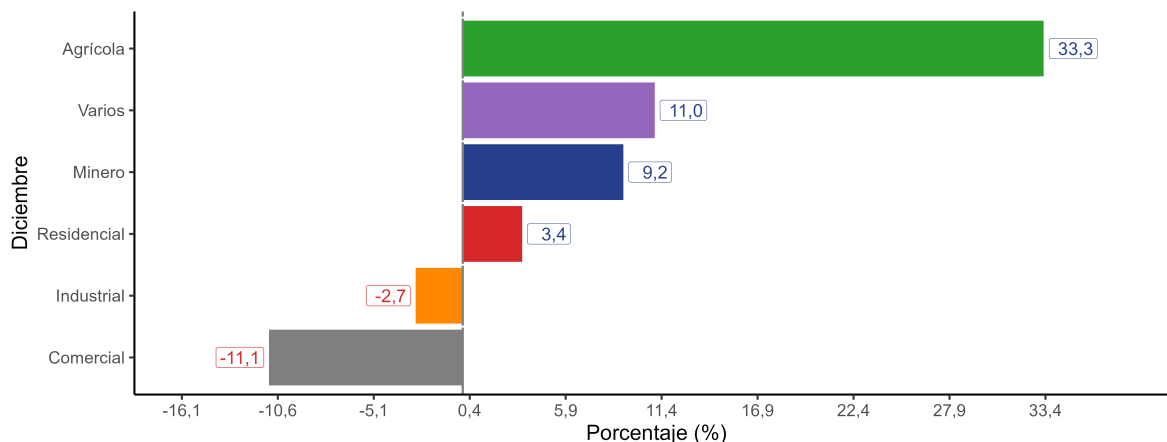


Participación de la distribución eléctrica, según sector

diciembre 2025



Variación % 12 meses, según sector, diciembre 2025



(6) Sector Varios incluye transporte, fiscal y municipal, alumbrado público, consumos propios, pérdidas de transmisión y otros