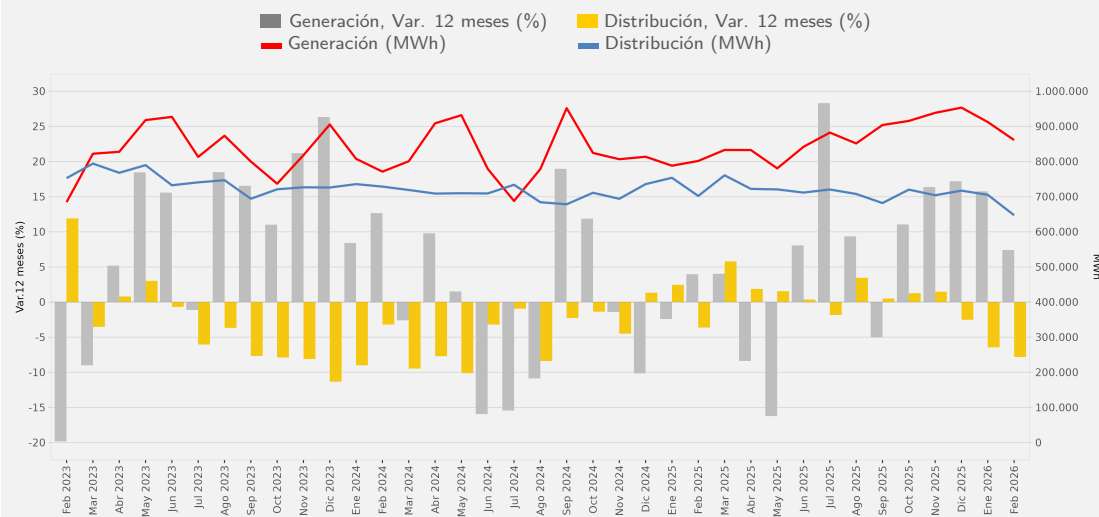


- En febrero de 2026, la generación de energía eléctrica aumentó 7,4% en doce meses, mostrando una variación acumulada de 11,6%.
- La distribución de energía eléctrica registró una baja de 7,8% respecto de igual mes del año anterior, acumulando una variación de -7,1%.

RESUMEN MENSUAL

Región de Atacama - Generación y Distribución de Energía Eléctrica (MWh) (febrero 2023 - febrero 2026)



FUENTE: Instituto Nacional de Estadísticas

En febrero de 2026, la generación de energía eléctrica regional llegó a 861.253 MWh, presentando un aumento de 7,4% (59.466 MWh más) respecto del mismo mes del año anterior. Ese crecimiento fue explicado por un alza en la generación de centrales de otras fuentes (24,9%).

Por su lado, la distribución de energía eléctrica alcanzó los 647.261 MWh en el mes de análisis, decreciendo 7,8% (54.879 MWh menos) en doce meses, como consecuencia de la reducción de la distribución hacia el sector minero (-8,8%).

Generación y Distribución de Energía Eléctrica (febrero 2025 - febrero 2026)

Región de Atacama	FEB-25	MAR-25	ABR-25	MAY-25	JUN-25	JUL-25	AGO-25	SEP-25	OCT-25	NOV-25	DIC-25	ENE-26	FEB-26
Generación (MWh)	801.787	833.115	832.774	780.639	842.097	882.550	851.660	904.129	915.728	938.701	953.580	912.576	861.253
Var. 12 meses (%)	3,9	4,0	-8,4	-16,2	8,1	28,3	9,4	-5,0	11,1	16,4	17,2	15,8	7,4
Var. Acumulada (%)	0,7	1,8	-1,0	-4,4	-2,4	1,3	2,3	1,3	2,3	3,5	4,7	15,8	11,6
Distribución (MWh)	702.140	760.942	722.215	720.779	711.726	720.482	707.842	681.920	720.161	704.181	717.222	705.361	647.261
Var. 12 meses (%)	-3,6	5,8	1,9	1,5	0,4	-1,8	3,4	0,5	1,3	1,5	-2,5	-6,4	-7,8
Var. Acumulada (%)	-0,6	1,5	1,6	1,6	1,4	0,9	1,2	1,1	1,2	1,2	0,9	-6,4	-7,1

(1) Incluye electricidad generada por las centrales eléctricas que operan a través de los distintos sistemas (SEN, Aysén y Magallanes), además de la producción realizada por empresas autoproductoras, es decir, empresas que pertenecen a otros sectores económicos y que generan electricidad, principalmente, para consumo propio.

Nota: Las cifras de este boletín son provisionales para los años 2025 y 2026.

Región de Atacama	
Febrero 2026	
Generación Eléctrica	
Generación	861.253 MWh
Var. Mensual	-5,6%
Var. 12 meses	7,4%
Var. Acumulada	11,6%
Térmica²	
Generación	212.501 MWh
Var. Mensual	5,0%
Var. 12 meses	-24,7%
Var. Acumulada	-10,2%
Otras fuentes³	
Generación	648.752 MWh
Var. Mensual	-8,6%
Var. 12 meses	24,9%
Var. Acumulada	20,5%
Distribución Eléctrica	
Distribución	647.261 MWh
Var. Mensual	-8,2%
Var. 12 meses	-7,8%
Var. Acumulada	-7,1%
Destino sector minero	
Distribución	586.476 MWh
Var. Mensual	-8,3%
Var. 12 meses	-8,8%
Var. Acumulada	-8,0%
Destino otros sectores⁴	
Distribución	60.785 MWh
Var. Mensual	-8,0%
Var. 12 meses	2,3%
Var. Acumulada	2,9%

(2) Electricidad producida a partir de combustibles fósiles, tales como carbón, petróleo-diesel, gas natural o combustible mixto, mediante un ciclo termodinámico de agua - vapor.

(3) Contempla la agrupación de centrales solares, eólicas e hidráulicas.

(4) Incluye los sectores residencial, comercial, industrial, agrícola y varios.

GENERACIÓN REGIONAL

En febrero de 2026, la generación de energía eléctrica regional llegó a 861.253 MWh, presentando una expansión de 7,4% (59.466 MWh más) respecto del mismo mes del año anterior, provocada por el alza de la energía generada por el conjunto de centrales de otras fuentes (24,9%).

En relación al mes anterior, la producción de energía eléctrica disminuyó 5,6% (51.323 MWh menos) debido a una baja en la generación de centrales de otras fuentes (-8,6%).

Entre enero y febrero de 2026 el total de energía eléctrica generada en la región llegó a 1.773.829 MWh, anotando un crecimiento de 11,6% (183.749 MWh más) al compararse con igual período de 2025.

GENERACIÓN POR FUENTE

Fuente Térmica

En el mes de referencia, la energía producida por centrales térmicas llegó a 212.501 MWh, decreciendo 24,7% (69.778 MWh menos) en doce meses.

Respecto de enero de 2026, la generación a partir de este tipo de fuente presentó una expansión de 5,0% (10.027 MWh más).

Al mes de febrero de 2026, la generación de energía eléctrica a partir de fuente térmica acumuló 414.975 MWh, anotando una baja de 10,2% (47.292 MWh menos) respecto de igual período de 2025.

La participación de este tipo de fuente en el total de la generación regional, fue de 24,7% en febrero de 2026, registrando una baja de 10,5 puntos porcentuales (pp.) respecto de la participación en febrero de 2025.

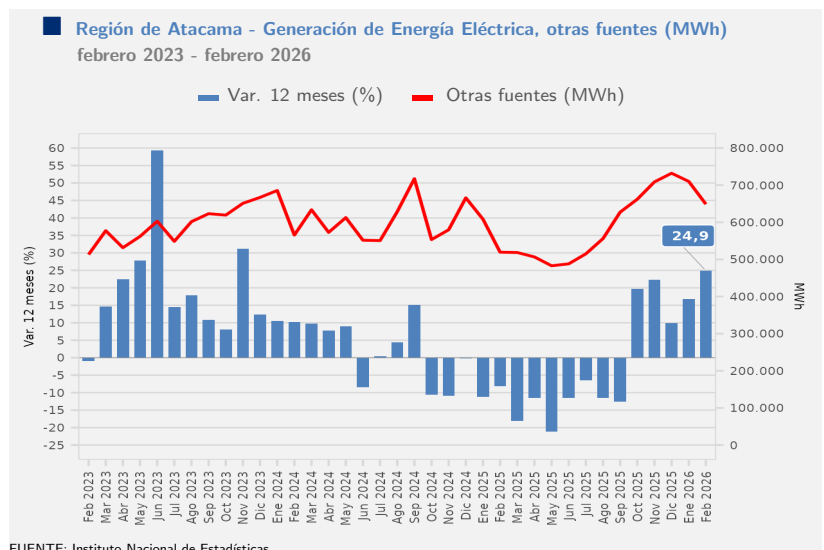
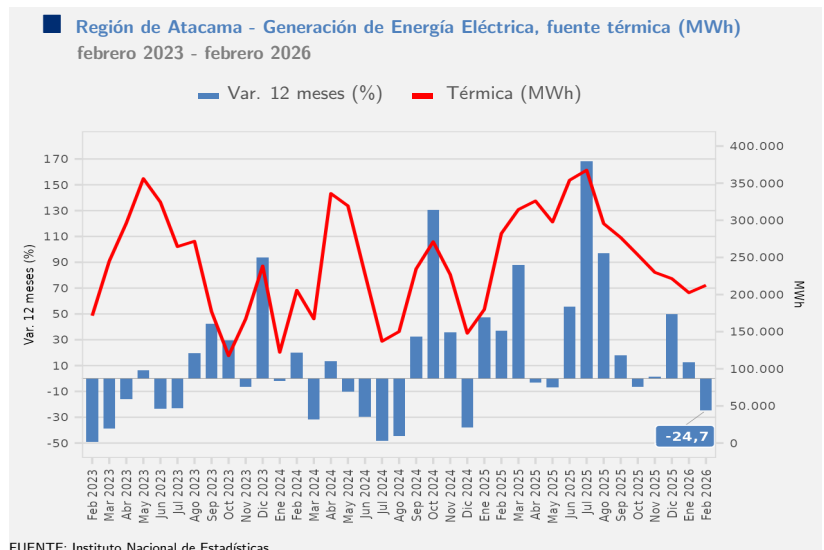
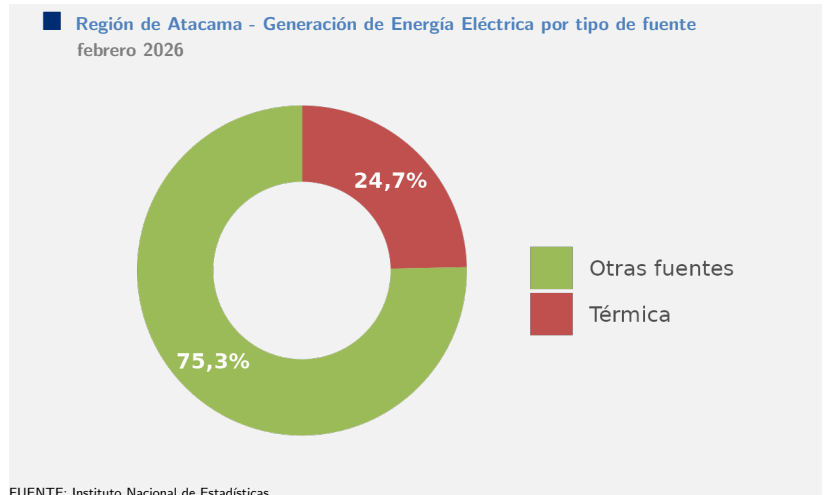
Otras fuentes

La energía generada a partir de otras fuentes llegó a 648.752 MWh en el mes de análisis, presentando un aumento interanual de 24,9% (129.244 MWh más).

En su comparación mensual, se observó una reducción de 8,6% (61.350 MWh menos).

El total de energía generada a partir de otras fuentes en enero-febrero de 2026 llegó a 1.358.854 MWh, esto es 20,5% (231.041 MWh) más que en igual período de 2025.

En el mes de referencia, la producción de electricidad proveniente de otras fuentes representó 75,3% del total generado en la región, aumentando 10,5 pp. respecto de la participación observada en febrero de 2025.



DISTRIBUCIÓN DE ENERGÍA ELÉCTRICA

DISTRIBUCIÓN REGIONAL

La distribución de energía eléctrica alcanzó los 647.261 MWh, disminuyendo 7,8% (54.879 MWh menos) en doce meses, como consecuencia de una baja en la energía distribuida hacia el sector minero (-8,8%).

En relación a enero de 2026, la distribución tuvo un decrecimiento de 8,2% (58.100 MWh menos), explicado, principalmente, por una reducción en la distribución hacia el sector minero (-8,3%).

La energía total distribuida hasta febrero de 2026 llegó a 1.352.622 MWh, decreciendo 7,1% (103.343 MWh menos) al compararse con la distribución observada en igual período de 2025.

DISTRIBUCIÓN SEGÚN DESTINO

Destino sector minero

En el mes de análisis, la distribución eléctrica hacia el sector minero fue de 586.476 MWh, representando 90,6% del total de la energía distribuida a la región, esto es 0,9 pp. menos que en febrero de 2025. En su comparación interanual, la distribución hacia ese sector se contrajo 8,8% (56.257 MWh menos).

Respecto de enero de 2026, la distribución hacia el sector consignó un decrecimiento de 8,3% (52.792 MWh menos).

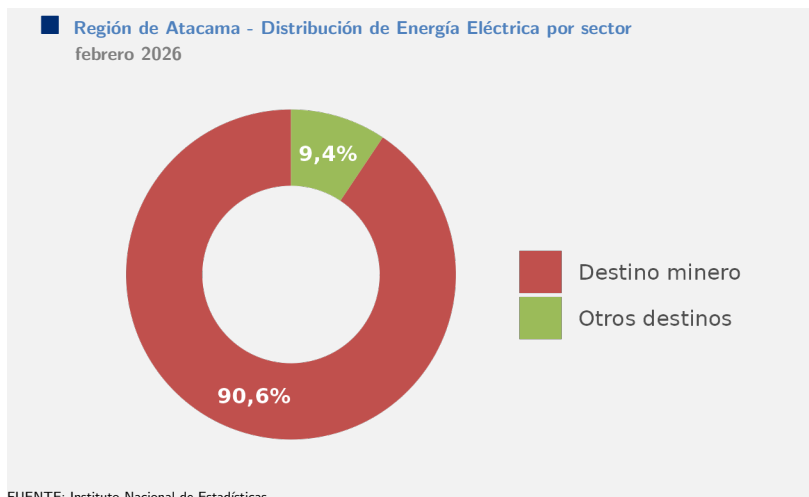
En términos acumulados, hasta febrero de 2026 se distribuyeron 1.225.744 MWh hacia este sector, 8,0% (106.864 MWh) menos que en igual período de 2025.

Otros destinos ⁵

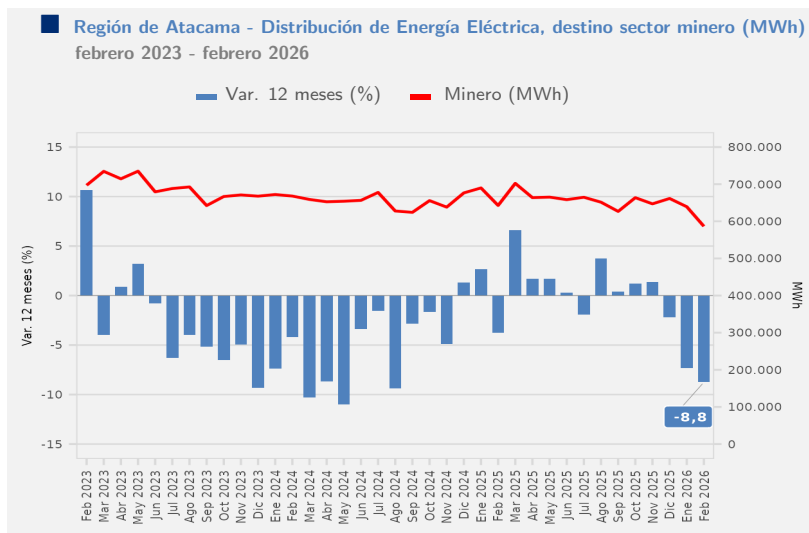
La distribución eléctrica hacia otros destinos, en el mes de análisis, fue de 60.785 MWh, creciendo 2,3% (1.378 MWh más) en doce meses y participando con 9,4% en el total distribuido hacia la región, esto es 0,9 pp. más que en febrero de 2025.

En relación al mes anterior, la distribución hacia otros destinos presentó una disminución de 8,0% (5.308 MWh menos).

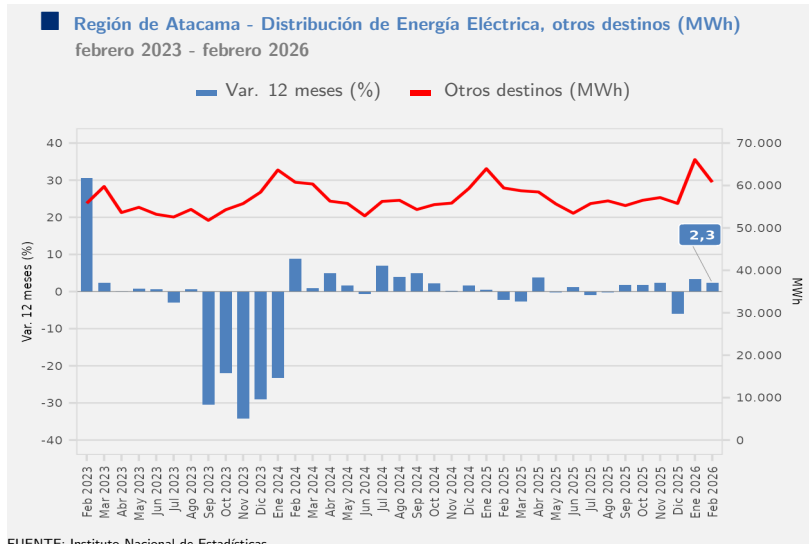
En enero-febrero de 2026, la energía distribuida hacia otros destinos acumuló 126.878 MWh, consignando un aumento de 2,9% (3.521 MWh más) respecto de lo distribuido en enero-febrero de 2025.



FUENTE: Instituto Nacional de Estadísticas



FUENTE: Instituto Nacional de Estadísticas



FUENTE: Instituto Nacional de Estadísticas

Distribución de Energía Eléctrica por destino (febrero 2025 - febrero 2026)

Región de Atacama (MWh)	FEB-25	MAR-25	ABR-25	MAY-25	JUN-25	JUL-25	AGO-25	SEP-25	OCT-25	NOV-25	DIC-25	ENE-26	FEB-26
Minero	642.733	702.192	663.747	665.130	658.269	664.745	651.470	626.659	663.647	647.034	661.462	639.268	586.476
Otros destinos	59.407	58.750	58.468	55.649	53.457	55.737	56.372	55.261	56.514	57.147	55.760	66.093	60.785

(5) Incluye los sectores residencial, comercial, industrial, agrícola y varios.

GLOSARIO

MWh: Mega Watts hora, es una unidad de medida de energía eléctrica, equivalente a un millón de watts por hora.

Generación Térmica: Es la energía liberada en forma de calor, obtenida de la naturaleza (energía geotérmica) o mediante la combustión de algún combustible fósil (petróleo, gas natural o carbón). Para el caso de este boletín es referente a los subtipos diesel, fuel y carbon-petcoke.

Generación Solar: Energía producida por la luz o el calor del sol, obtenida por medio de paneles solares.

Generación Eólica: La energía eólica es una fuente de energía renovable que utiliza la fuerza del viento para generar electricidad. El principal medio para obtenerla son los aerogeneradores, "molinos de viento" de tamaño variable que transforman con sus aspas la energía cinética del viento en energía mecánica.

Generación Hidráulica: Energía hidráulica, energía hídrica o hidroenergía es aquella que se obtiene del aprovechamiento de las energías cinética y potencial de la corriente del agua, saltos de agua o mareas. Podemos considerar la energía hidráulica como la energía que se obtiene a partir del agua de los ríos. Es una fuente de energía renovable. El mayor aprovechamiento de esta energía se realiza en los saltos de agua de las presas, la cual se encuentra generalmente retenida en los embalses o pantanos. Para el caso de este boletín es referente al subtipo pasada.

Distribución: Corresponde a la energía eléctrica distribuida a clientes finales, los cuales son principalmente empresas mineras, industriales y hogares. La distribución contemplada en la presente medición corresponde a la cantidad de energía distribuida por las empresas de distribución eléctrica, la distribución directa por parte de empresas generadoras al cliente, y la autogeneración de ciertas empresas cuyo rubro principal no es el eléctrico, pero poseen centrales eléctricas para autoabastecerse.

Residencial: Corresponde a la energía eléctrica distribuida a las residencias particulares.

Comercial: Comprende a la energía eléctrica distribuida a los locales y empresas dedicadas al comercio.

Minero: Se refiere a la energía distribuida a empresas dedicadas al rubro de la minería.

Agrícola: Se entiende a la energía eléctrica distribuida a entidades y particulares que se dedican al cultivo y trabajo de la tierra.

Industrial: Se refiere a la energía distribuida a las empresas industriales del país.

Varios: Esta compuesto por la suma de los sectores transporte, alumbrado público, fiscal-municipal y otros, sin considerar los KWh que se venden a distribuidoras y otras generadoras, incluidos los consumos propios y las pérdidas por transmisión.