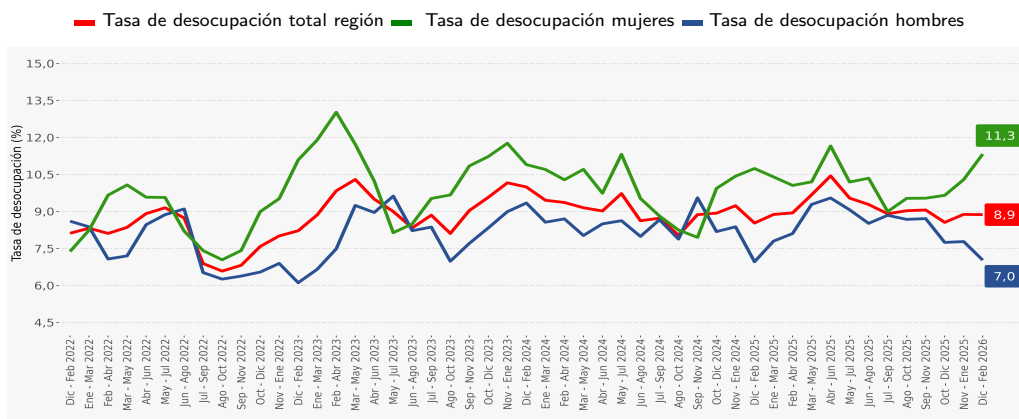


- En el trimestre diciembre 2025 - febrero 2026, la estimación de la tasa de desocupación regional fue **8,9%**, aumentando **0,4** puntos porcentuales (pp.) en doce meses.
- Interanualmente, la estimación del total de personas ocupadas decreció **0,2%**, incidida por una disminución en los hombres (**-2,2%**).
- Por categoría ocupacional, la variación de las personas ocupadas fue incidida por las personas asalariadas formales (**-2,1%**).
- Por actividad económica, la baja de la población ocupada fue incidida, principalmente, por los sectores construcción (**-35,9%**), enseñanza (**-17,5%**) y actividades de salud (**-21,9%**).
- La tasa de ocupación informal fue **26,9%**, disminuyendo **0,5 pp.** respecto a igual período del año anterior.

### Evolución tasa de desocupación según sexo, total región.

Trimestres móviles



## TRIMESTRE MÓVIL

(Diciembre 2025 - Febrero 2026)

Tasa de participación en la fuerza de trabajo	66,1%
Tasa de ocupación	60,3%
Tasa de desocupación	8,9%
<b>Niveles (total de personas)</b>	
Fuerza de trabajo	169.034
Ocupadas	154.030
Ocupadas informales	41.416
Desocupadas	15.004
Inactivas	86.514
<b>Variaciones a 12 meses</b>	
Fuerza de trabajo	0,2%
Ocupadas	-0,2%
Ocupadas informales	-2,3%
Desocupadas	4,2%
Inactivas	2,2%
<b>Tasas analíticas</b>	
Tasa de desocupación con inculcadores disponibles	9,5%
Tasa combinada de desocupación y tiempo parcial involuntario	16,9%
Tasa combinada de desocupación y fuerza de trabajo potencial	20,2%
Tasa de presión laboral	19,5%
<b>Informalidad laboral</b>	
Tasa de ocupación informal	26,9%
Tasa de ocupación en el sector informal	14,6%

## Desocupación

En el trimestre diciembre 2025 - febrero 2026, la estimación de la tasa de desocupación regional se situó en 8,9%, aumentando 0,4 pp. en doce meses, debido a la baja de 0,2% de las personas ocupadas, versus el incremento de 0,2% de la fuerza de trabajo. Por su parte, las personas desocupadas aumentaron 4,2%.

## Ocupación

Las personas ocupadas disminuyeron 0,2% en doce meses, como consecuencia de una baja de los hombres (-2,2%), mientras que las mujeres crecieron (2,7%). Por otra parte, las personas ocupadas ausentes presentaron una variación marginal en doce meses. Según tramo etario, la mayor influencia negativa se consiguó en el segmento de 15-34 años (-3,7%).

Según sector económico, la contracción de la población ocupada fue influida, principalmente, por construcción (-35,9%), enseñanza (-17,5%) y actividades de salud (-21,9%), en tanto que por categoría ocupacional, la baja se observó en las personas asalariadas formales (-2,1%). Las personas ocupadas informales disminuyeron 2,3%, incididas por los hombres (-9,4%).

## Participación Laboral

En el trimestre de referencia, la tasa de participación regional llegó a 66,1%, decreciendo 0,5 pp. en doce meses, mientras que la tasa de ocupación se situó en 60,3%, descendiendo 0,6 pp. interanualmente. Por su parte, la población fuera de la fuerza de trabajo o inactiva se estimó en 86.514 personas, aumentando 2,2%, incidida, principalmente, por las personas inactivas potencialmente activas (7,6%).

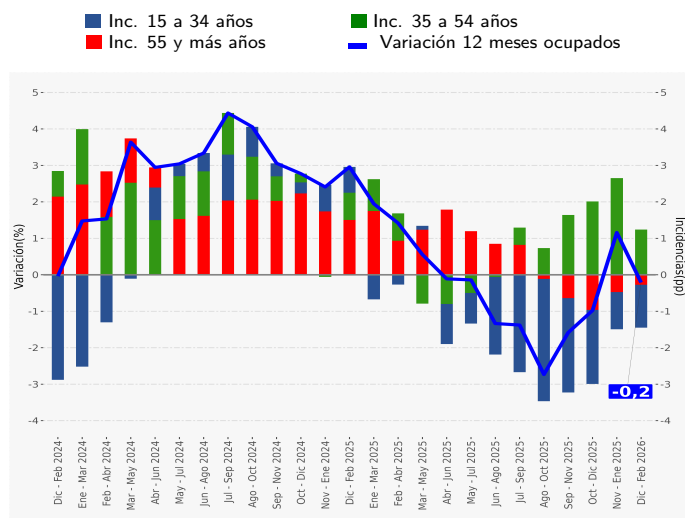
## TRIMESTRES MÓVILES (2025-2026)

Tasa de Desocupación (%)	Dic - Feb	Ene - Mar	Feb - Abr	Mar - May	Abr - Jun	May - Jul	Jun - Ago	Jul - Sep	Ago - Oct	Sep - Nov	Oct - Dic	Nov - Ene	Dic - Feb
<b>Región</b>	8,5	8,9	8,9	9,7	10,4	9,5	9,3	8,9	9,0	9,1	8,6	8,9	8,9
<b>Mujeres</b>	10,7	10,4	10,1	10,2	11,7	10,2	10,4	9,0	9,5	9,5	9,7	10,3	11,3
<b>Hombres</b>	7,0	7,8	8,1	9,3	9,6	9,1	8,5	8,8	8,7	8,7	7,8	7,8	7,0

(1) A partir de la difusión de los resultados del trimestre móvil febrero-abril de 2022. La Encuesta Nacional de Empleo (ENE) publica una nota estadística que presenta las principales estimaciones, con sus respectivas desagregaciones, de acuerdo con los criterios de calidad estadística institucional, además de los códigos AAPOR, que presentan indicadores de rendimiento y calidad en el monitoreo del proceso de recolección de datos. Para más información ver la [Nota Estadística ENE N° 47](#).  
Nota: La variación de las estimaciones puede diferir en el total al considerar un mayor número de decimales.

**Variación a 12 meses de personas ocupadas e incidencias según tramo de edad, total región**

Trimestres móviles



**Personas ocupadas según tramo etario**

Según tramo etario, la mayor influencia negativa en la contracción de la población ocupada (-0,2%) se consignó en el segmento de 15-34 años, el que bajó 3,7%, seguido por el tramo 55 y más años, que decreció 1,1% en doce meses.

Según sexo, el segmento que presentó la principal incidencia en el crecimiento de las mujeres ocupadas (2,7%), fue el tramo de 35-54 años, con una variación interanual de 9,8%, mientras que en la baja de los hombres ocupados (-2,2%), el mismo tramo fue la mayor incidencia negativa, decreciendo 2,1%.

**Tasa de desocupación por sexo**

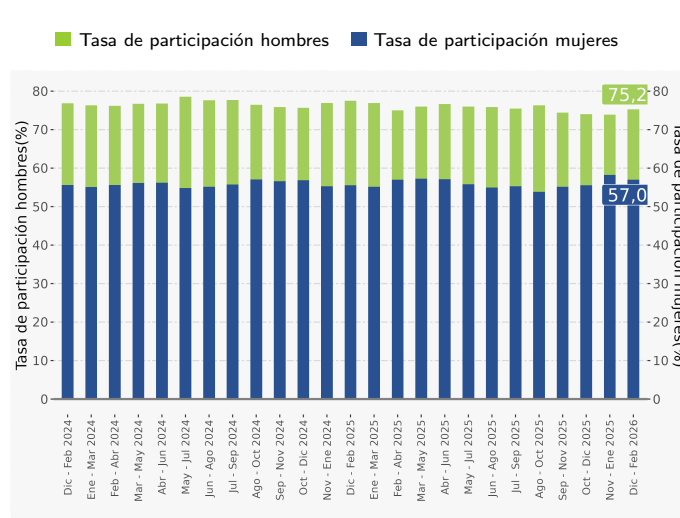
La tasa de desocupación de las mujeres en la región de Atacama alcanzó a 11,3%, aumentando 0,6 pp. en doce meses, debido al ascenso de las ocupadas (2,7%), versus el aumento en la fuerza de trabajo femenina (3,4%). Por su parte, las desocupadas tuvieron un alza en doce meses (9,1%).

A su vez, debido a la expansión de mujeres en la población en edad de trabajar (0,9%), la tasa de participación llegó a 57,0%, anotando una variación interanual de 1,4 pp., mientras que la tasa de ocupación aumentó 0,9 pp., situándose en 50,5%. Por otro lado, las mujeres fuera de la fuerza de trabajo o inactivas descendieron 2,2% en doce meses.

La tasa de desocupación de los hombres se situó en 7,0%, sin presentar variación en doce meses debido a la disminución de los hombres ocupados (-2,2%), versus la baja en la fuerza de trabajo

**Evolución de la tasa de participación, según sexo, total región**

Trimestres móviles



masculina (-2,1%). Por su parte, los desocupados tuvieron una disminución de 1,2% en doce meses.

Debido al ascenso de los hombres en la población en edad de trabajar (0,8%), la tasa de participación masculina llegó a 75,2%, anotando una variación interanual de -2,3 pp., y la tasa de ocupación para los hombres bajó 2,1 pp., situándose en 70,0%. Por otro lado, los hombres fuera de la fuerza de trabajo o inactivos aumentaron 10,9% en doce meses.

**Tasa de presión laboral**

Para el trimestre móvil de referencia, la tasa de presión laboral fue de 19,5%, disminuyendo 0,3 pp. respecto al mismo trimestre del año anterior. Por sexo, la tasa de presión laboral masculina se estimó en 18,9%, subiendo 0,4 pp., mientras que, la tasa de presión laboral femenina llegó a 20,4%, con una merma de 1,1 pp. en doce meses.

A nivel regional, los iniciadores disponibles<sup>b</sup> presentaron una variación negativa de 7,2%, mientras que las personas ocupadas que buscan empleo anotaron una baja de 4,7% en doce meses.

**Grupo Ocupacional**

La disminución en doce meses de las personas ocupadas (-0,2%) se explicó por la baja en los grupos ocupacionales de artesanos y operarios de oficios (-19,7%) y operadores de máquinas y ensambladores (-4,5%). En tanto, el grupo ocupacional que presentó la principal incidencia positiva fue trabajadores de los servicios y comercios (6,0%).

b: estimación no fiable (número de casos muestrales menor a 60, grados de libertad menores a 9 o coeficiente de variación mayor a 30%).

## Actividad Económica <sup>2</sup>

Para el trimestre móvil de análisis, los sectores económicos que más incidieron en la disminución de la población ocupada (-0,2%) fueron construcción, enseñanza y actividades de salud, los que tuvieron variaciones interanuales de -35,9%, -17,5% y -21,9%, respectivamente. Por su parte, la actividad económica que presentó la principal incidencia positiva fue minería (13,8%).

## Categoría Ocupacional <sup>3</sup>

Según categoría ocupacional, la disminución interanual de la población ocupada fue impulsada por la baja de las personas asalariadas formales (-2,1%). Por su lado, el principal crecimiento se observó en las personas asalariadas informales, las que se expandieron 9,1% en doce meses.

Según sexo, el incremento de las mujeres ocupadas (2,7%), fue explicado, en mayor medida, por las trabajadoras por cuenta propia, con un aumento de 20,1%, mientras que la variación de los hombres ocupados (-2,2%), fue incidiendo, principalmente, por la misma categoría, con una baja de 12,3%.

## Informalidad Laboral

En el trimestre diciembre 2025 - febrero 2026, la población ocupada informal se estimó en 41.416 personas, disminuyendo 2,3% en doce meses. Dicho resultado fue incido por una contracción de los hombres (-9,4%), mientras que las mujeres aumentaron (6,9%).

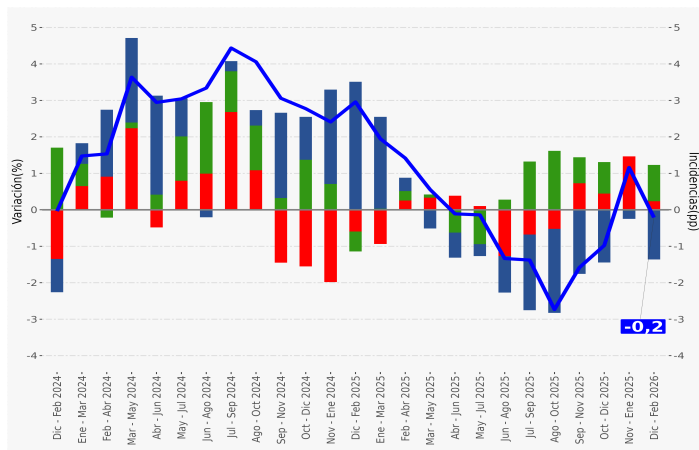
### TRIMESTRES MÓVILES (2025-2026)

Tasa de ocupación informal (%)	Dic - Feb	Ene - Mar	Feb - Abr	Mar - May	Abr - Jun	May - Jul	Jun - Ago	Jul - Sep	Ago - Oct	Sep - Nov	Oct - Dic	Nov - Ene	Dic - Feb
<b>Región</b>	27,4	28,2	28,7	29,1	28,8	29,3	29,3	30,1	29,4	29,5	28,8	28,2	26,9
<b>Mujeres</b>	29,6	30,6	31,5	31,0	31,5	33,4	34,9	34,8	34,3	32,7	32,2	31,6	30,9
<b>Hombres</b>	26,0	26,6	26,6	27,7	26,9	26,3	25,5	26,7	26,0	27,1	26,3	25,6	24,0

## Variación a 12 meses de población ocupada e incidencias según categoría ocupacional, total región

Trimestres móviles

■ Inc. asalariados formales ■ Inc. asalariados informales  
■ Inc. trabajadores por cuenta propia ■ Variación 12 meses ocupados

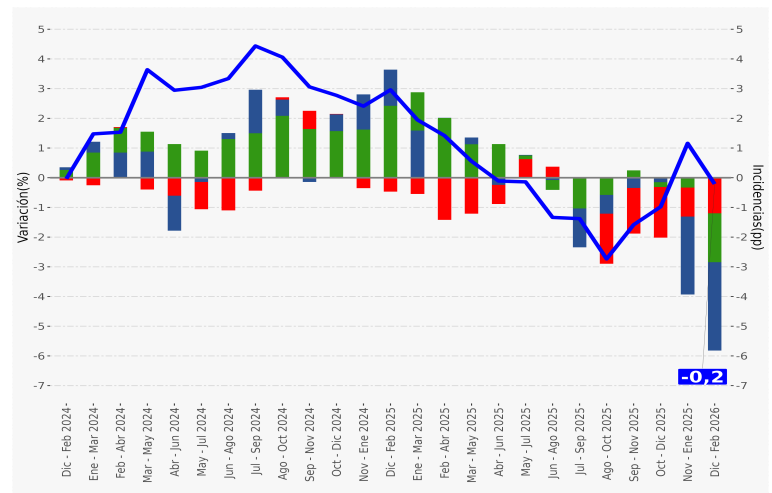


(3) Para el análisis por categoría ocupacional se seleccionaron aquellas categorías que históricamente en la región, han concentrado la mayor participación de ocupados y cuentan, en la mayoría de los trimestres, con calidad estadística adecuada (asalariados formales, asalariados informales, trabajadores por cuenta propia). A éstas se suma la categoría empleadores. Las demás categorías (personal de servicio doméstico y familiar no remunerado) quedaron agrupadas, esto para poder cumplir con los criterios de calidad que permiten la publicación de este análisis.

## Variación a 12 meses de personas ocupadas e incidencias según rama de actividad económica<sup>2</sup>, total región

Trimestres móviles

■ Inc. construcción ■ Inc. enseñanza  
■ Inc. actividades de salud ■ Variación 12 meses ocupados



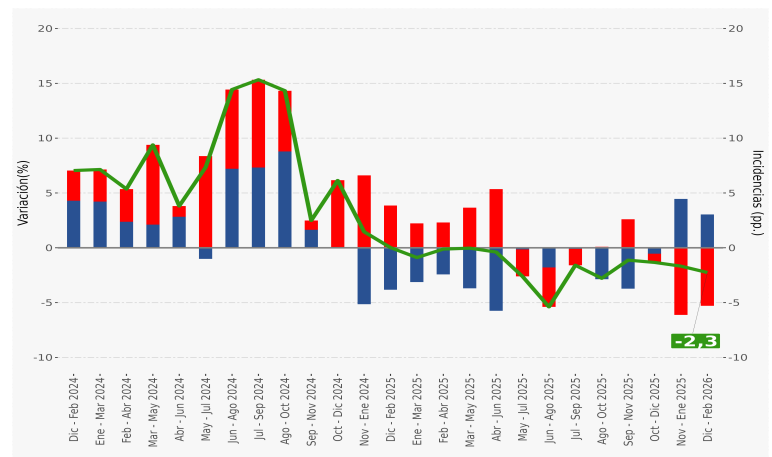
(2) Para el análisis por rama de actividad se seleccionaron aquellas ramas que históricamente en la región, han concentrado la mayor participación de ocupados y cuentan, en la mayoría de los trimestres, con calidad estadística adecuada (Agricultura y Pesca, Minería, Industria Manufacturera, Construcción, Comercio, Transporte, Alojamiento y servicio de comidas, Administración pública, Enseñanza y Actividades de salud), las demás ramas quedaron agrupadas, esto para poder cumplir con los criterios de calidad que permiten la publicación de este análisis.

La tasa de ocupación informal se situó en 26,9%, disminuyendo 0,5 pp. en doce meses. En tanto, para los hombres, la tasa de ocupación informal llegó a 24,0%, con un decrecimiento de 2,0 pp., mientras que en las mujeres la tasa de informalidad fue de 30,9%, aumentando 1,3 en doce meses.

## Variación a 12 meses de personas ocupadas informales e incidencias según sexo, total región

Trimestres móviles

■ Inc. hombres ■ Inc. mujeres ■ Variación 12 meses ocupados informales



## Horas efectivas

El volumen de trabajo, medido a través del número total de horas efectivas trabajadas por las personas ocupadas, disminuyó 0,6% interanualmente. Por su parte, el promedio de horas efectivas retrocedió 0,1%, llegando a 34,4 horas. Según sexo, el promedio de horas para los hombres fue 36,5, y para las mujeres 31,4 horas.

## Horas habituales

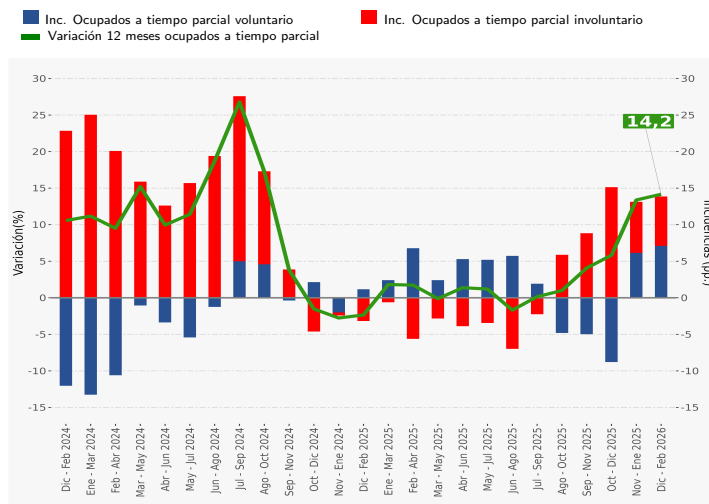
El descenso interanual de la población ocupada (-0,2%) fue incidido por la contracción de las personas que trabajaron con jornada de 31-44 horas (-5,3%) y 45 horas<sup>a</sup> (-21,3%).

## Tiempo parcial voluntario e involuntario

Las personas ocupadas a tiempo parcial voluntario crecieron 12,0% respecto al trimestre diciembre 2024 - febrero 2025. Por sexo, los hombres ocupados a tiempo parcial voluntario subieron 2,7%, mientras que, las mujeres crecieron 20,0%, en doce meses. En tanto las personas ocupadas a tiempo parcial involuntario crecieron 16,6% en igual período.

## Variación a 12 meses de personas ocupadas a tiempo parcial e incidencias, según voluntariedad de trabajar de forma parcial

Trimestres móviles



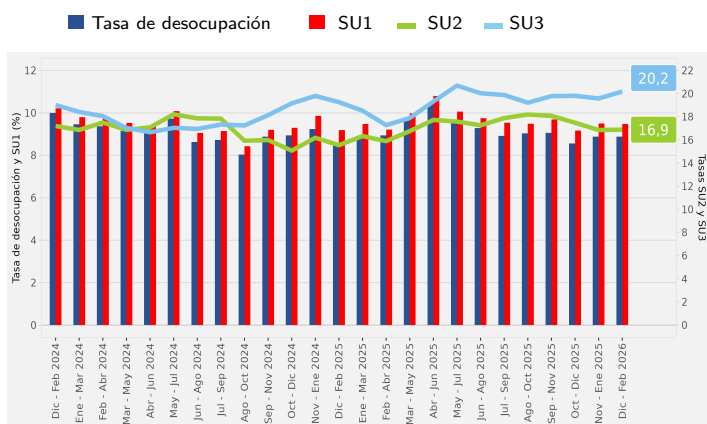
# SUBUTILIZACIÓN DE LA FUERZA DE TRABAJO

## Tasa de desocupación con iniciadores disponibles(SU1)<sup>4</sup>

La tasa de desocupación con iniciadores disponibles se situó en 9,5%, aumentando 0,3 pp. en doce meses. El ascenso de las personas desocupadas (4,2%) y la disminución de las personas iniciadoras disponibles<sup>b</sup> (-7,2%), explicaron el comportamiento del indicador. Según sexo, para los hombres la tasa SU1 se estimó en 7,8% y en las mujeres fue de 11,7%.

## Evolución de la tasa de desocupación y subutilización de la fuerza de trabajo, total región

Trimestres móviles



## Tasa combinada de desocupación y tiempo parcial involuntario(SU2)<sup>5</sup>

La tasa combinada de desocupación y tiempo parcial involuntario fue de 16,9%, creciendo 1,4 pp. respecto a igual trimestre del año anterior. El crecimiento de las personas ocupadas a tiempo parcial involuntario (16,6%), el alza de las personas desocupadas (4,2%), y la disminución de las personas iniciadoras disponibles<sup>b</sup> (-7,2%), explicaron el resultado de este indicador.

Según sexo, para los hombres el indicador SU2 se situó en 13,7% y en las mujeres fue de 21,2%.

## Tasa combinada de desocupación y fuerza de trabajo potencial(SU3)<sup>6</sup>

La fuerza de trabajo potencial, comúnmente conocida como inactivos potencialmente activos, aumentó 7,6% en un año.

La tasa combinada de desocupación y fuerza de trabajo potencial regional se estimó en 20,2%, creciendo 0,9 pp. en doce meses. Según sexo, para los hombres el indicador llegó a 15,9% y en las mujeres fue de 25,5%. La brecha de género alcanzó 9,6 pp. en desmedro de las mujeres.

(4) Indicador SU1 = (desocupados + iniciadores disponibles) / (fuerza de trabajo + iniciadores disponibles).

(5) Indicador SU2 = (desocupados + iniciadores disponibles + ocupados a tiempo parcial involuntario) / (fuerza de trabajo + iniciadores disponibles).

(6) Indicador SU3 = (desocupados + iniciadores disponibles + fuerza de trabajo potencial) / (fuerza de trabajo + iniciadores disponibles + fuerza de trabajo potencial).

a: estimación poco fiable (coeficiente de variación mayor a 15% y menor o igual a 30%). En el caso de estimaciones de razón, no cumple con el umbral de aceptación asociado a su error estándar).

b: estimación no fiable (número de casos muestrales menor a 60, grados de libertad menores a 9 o coeficiente de variación mayor a 30%).

## Desocupación

La tasa de desocupación de la provincia de Copiapó fue 8,1%, disminuyendo 0,8 pp. en doce meses, debido al crecimiento de las personas ocupadas (0,9%) versus el alza de la fuerza de trabajo<sup>8</sup> (0,01%), mientras que las personas desocupadas anotaron una contracción de 9,1%. Por su parte, la tasa de desocupación de las mujeres en la provincia alcanzó a 9,6%, disminuyendo 1,8 pp. en doce meses, mientras que la tasa de desocupación de los hombres se situó en 7,1%, registrando una baja interanual de 0,1 pp.

## Ocupación

En doce meses, la población ocupada aumentó 0,9%, incidiendo por un alza de las mujeres (4,3%), mientras que los hombres bajaron (-1,4%).

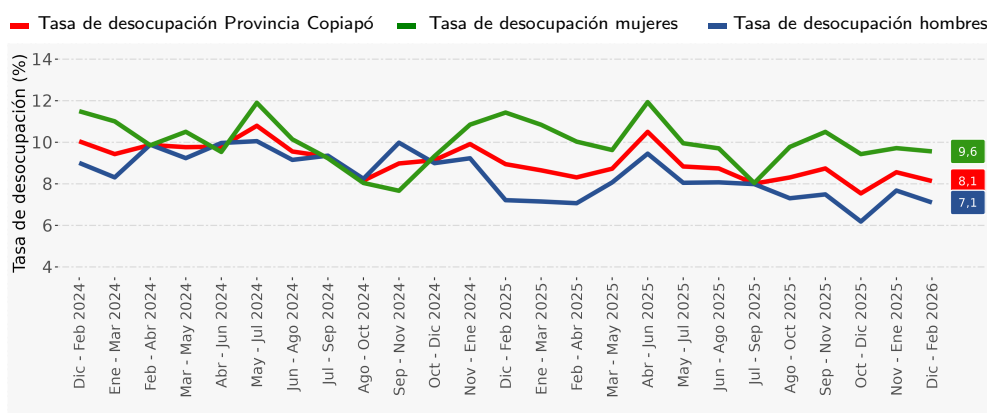
La tasa de ocupación informal de la provincia de Copiapó llegó a 22,7%, bajando 3,3 pp. en doce meses. La tasa de ocupación informal de las mujeres fue de 28,3%, creciendo 1,2 pp. en un año. En el caso de los hombres, la tasa de ocupación informal se situó en 18,8%, bajando 6,4 pp. interanualmente. La población ocupada informal, por su lado, decreció 11,7%, esto debido a una contracción de los hombres (-26,5%), mientras que las mujeres aumentaron (8,9%).

## Participación laboral

La tasa de participación laboral de la provincia de Copiapó alcanzó a 67,2%, decreciendo 0,6 pp. en doce meses, mientras que la tasa de ocupación se situó en 61,7%, descendiendo 0,1 pp. interanualmente. Por su parte, la población fuera de la fuerza de trabajo o inactiva se estimó en 55.296 personas, aumentando 3,1% en doce meses.

### ■ Evolución tasa de desocupación según sexo. Provincia de Copiapó

Trimestres móviles



### ■ Tasa de desocupación provincia de Copiapó, según sexo.

TRIMESTRES MÓVILES (2025-2026)

Tasa de desocupación (%)	Dic - Feb	Ene - Mar	Feb - Abr	Mar - May	Abr - Jun	May - Jul	Jun - Ago	Jul - Sep	Ago - Oct	Sep - Nov	Oct - Dic	Nov - Ene	Dic - Feb
<b>Provincia de Copiapó</b>	8,9	8,6	8,3	8,7	10,5	8,8	8,7	8,0	8,3	8,7	7,5	8,6	8,1
<b>Mujeres</b>	11,4	10,8	10,0	9,6	11,9	10,0	9,7	8,0	9,8	10,5	9,4	9,7	9,6
<b>Hombres</b>	7,2	7,1	7,1	8,1	9,5	8,0	8,1	8,0	7,3	7,5	6,2	7,7	7,1

(7) Las provincias que se publican en la ENE son las definidas como dominios de estudio desde el trimestre enero-marzo 2020, a partir de una serie de criterios que se exponen en el Documento Metodológico ENE.

(8) La fuerza de trabajo no registró variación a un decimal, sin embargo, en la variación a un mayor número de decimales se observa un incremento en doce meses de 0,01%, que no resulta ser estadísticamente significativo.

## Desocupación

La tasa de desocupación de la provincia de Huasco fue 10,2%, aumentando 1,8 pp. en doce meses, debido a la baja de las personas ocupadas (-5,9%) versus el decrecimiento de la fuerza de trabajo (-4,0%), mientras que las personas desocupadas<sup>b</sup> anotaron un incremento de 16,6%. Por su parte, la tasa de desocupación de las mujeres<sup>a</sup> en la provincia alcanzó a 14,3%, aumentando 4,0 pp. en doce meses, mientras que la tasa de desocupación de los hombres se situó en 7,2%, registrando un alza interanual de 0,2 pp.

## Ocupación

En doce meses, la población ocupada disminuyó 5,9%, incidida por una baja de las mujeres (-8,1%) y los hombres (-4,2%).

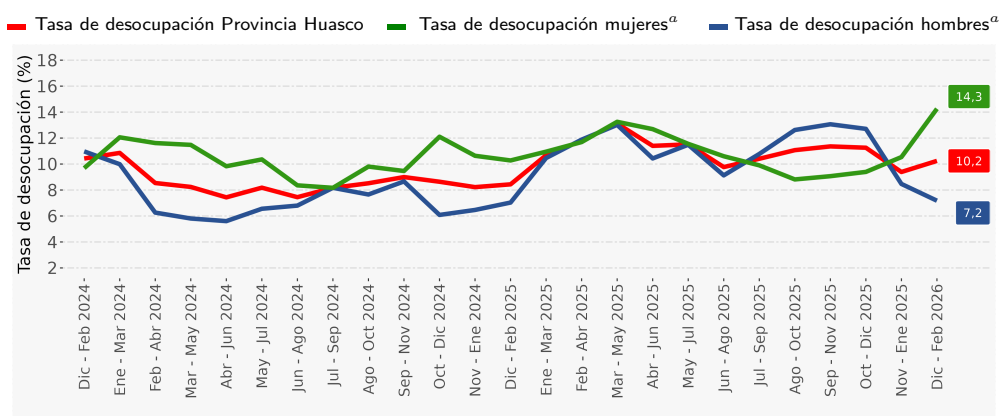
La tasa de ocupación informal de la provincia de Huasco llegó a 39,7%, aumentando 8,5 pp. La tasa de ocupación informal de las mujeres fue de 40,0%, creciendo 5,9 pp. en un año. En el caso de los hombres, la tasa de ocupación informal se situó en 39,5%, subiendo 10,4 pp. interanualmente. La población ocupada informal, por su lado, creció 19,6%, esto debido a un incremento de los hombres (29,8%) y las mujeres (7,8%).

## Participación laboral

La tasa de participación laboral de la provincia de Huasco alcanzó a 63,3%, decreciendo 1,5 pp. en doce meses, mientras que, la tasa de ocupación se situó en 56,9% descendiendo 2,5 pp. interanualmente. Por su parte, la población fuera de la fuerza de trabajo o inactiva se estimó en 24.057 personas, aumentando 2,5% en doce meses.

### ■ Evolución tasa de desocupación según sexo. Provincia de Huasco

Trimestres móviles



a: En algunos trimestres, para hombres y/o mujeres, la estimación de la tasa de desocupación es poco fiable (coeficiente de variación mayor a 15% y menor o igual a 30%. En el caso de estimaciones de razón, no cumple con el umbral de aceptación asociado a su error estándar).

### ■ Tasa de desocupación provincia de Huasco, según sexo.

TRIMESTRES MÓVILES (2025-2026)

Tasa de desocupación (%)	Dic - Feb	Ene - Mar	Feb - Abr	Mar - May	Abr - Jun	May - Jul	Jun - Ago	Jul - Sep	Ago - Oct	Sep - Nov	Oct - Dic	Nov - Ene	Dic - Feb
Provincia de Huasco	8,4	10,7	11,8	13,1	11,4	11,5	9,8	10,4	11,1	11,4	11,3	9,4	10,2
Mujeres	10,3	11,0	11,7	13,3	12,7	11,6	10,6	9,9 <sup>a</sup>	8,8 <sup>a</sup>	9,1 <sup>a</sup>	9,4 <sup>a</sup>	10,5	14,3 <sup>a</sup>
Hombres	7,0	10,5	11,9	13,0	10,4	11,5	9,1	10,8	12,6	13,1	12,7	8,5	7,2

(9) Las provincias que se publican en la ENE son las definidas como dominios de estudio desde el trimestre enero-marzo 2020, a partir de una serie de criterios que se exponen en el Documento Metodológico ENE.

a: estimación poco fiable (coeficiente de variación mayor a 15% y menor o igual a 30%. En el caso de estimaciones de razón, no cumple con el umbral de aceptación asociado a su error estándar).

b: estimación no fiable (número de casos muestrales menor a 60, grados de libertad menores a 9 o coeficiente de variación mayor a 30%).