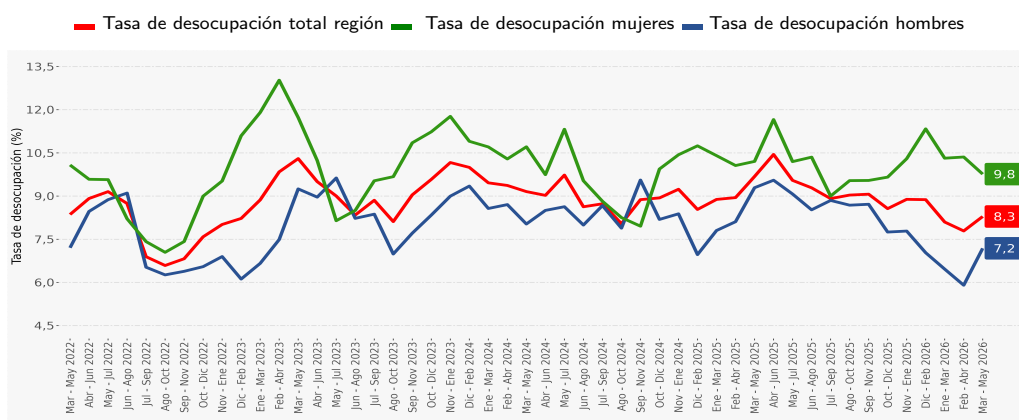


- En el trimestre marzo - mayo 2026, la estimación de la tasa de desocupación regional fue **8,3%**, disminuyendo **1,4** puntos porcentuales (pp.) en doce meses.
- Interanualmente, la estimación del total de personas ocupadas creció **0,5%**, incidida por un aumento en los hombres (**1,0%**).
- Por categoría ocupacional, la variación de las personas ocupadas fue incidida por las personas asalariadas formales (**7,5%**).
- Por actividad económica, el alza de la población ocupada fue incidida, principalmente, por los sectores minería (**15,9%**), comercio (**8,9%**) y administración pública (**8,9%**).
- La tasa de ocupación informal fue **24,9%**, disminuyendo **4,2 pp.** respecto a igual período del año anterior.

### Evolución tasa de desocupación según sexo, total región.

Trimestres móviles



## Desocupación

En el trimestre marzo - mayo 2026, la estimación de la tasa de desocupación regional se situó en 8,3%, disminuyendo 1,4 pp. en doce meses, debido al crecimiento de 0,5% de las personas ocupadas, versus la disminución de 1,0% de la fuerza de trabajo. Por su parte, las personas desocupadas bajaron 15,2%.

## Ocupación

Las personas ocupadas aumentaron 0,5% en doce meses, equivalente a 822 personas más, como consecuencia de un alza de los hombres (1,0%), mientras que las mujeres bajaron (-0,1%). Por otra parte, las personas ocupadas ausentes aumentaron 17,6%. Según tramo etario, la mayor influencia positiva se consignó en el segmento de 35-54 años (3,4%).

### TRIMESTRES MÓVILES (2025-2026)

Tasa de Desocupación (%)	Mar - May	Abr - Jun	May - Jul	Jun - Ago	Jul - Sep	Ago - Oct	Sep - Nov	Oct - Dic	Nov - Ene	Dic - Feb	Ene - Mar	Feb - Abr	Mar - May
<b>Región</b>	9,7	10,4	9,5	9,3	8,9	9,0	9,1	8,6	8,9	8,9	8,1	7,8	8,3
<b>Mujeres</b>	10,2	11,7	10,2	10,4	9,0	9,5	9,5	9,7	10,3	11,3	10,3	10,4	9,8
<b>Hombres</b>	9,3	9,6	9,1	8,5	8,8	8,7	8,7	7,8	7,8	7,0	6,5	5,9	7,2

(1) A partir de la difusión de los resultados del trimestre móvil febrero-abril de 2022, la Encuesta Nacional de Empleo (ENE) publica una nota estadística que presenta las principales estimaciones, con sus respectivas desagregaciones, de acuerdo con los criterios de calidad estadística institucional, además de los códigos AAPOR, que presentan indicadores de rendimiento y calidad en el monitoreo del proceso de recolección de datos. Para más información ver la [Nota Estadística ENE N° 50](#).  
Nota: La variación de las estimaciones puede diferir en el total al considerar un mayor número de decimales.

## TRIMESTRE MÓVIL

(Marzo - Mayo 2026)

Tasa de participación en la fuerza de trabajo	65,5%
Tasa de ocupación	60,0%
Tasa de desocupación	8,3%
<b>Niveles (total de personas)</b>	
Fuerza de trabajo	167.670
Ocupadas	153.768
Ocupadas informales	38.281
Desocupadas	13.902
Inactivas	88.422
<b>Variaciones a 12 meses</b>	
Fuerza de trabajo	-1,0%
Ocupadas	0,5%
Ocupadas informales	-14,0%
Desocupadas	-15,2%
Inactivas	4,5%
<b>Tasas analíticas</b>	
Tasa de desocupación con inciadores disponibles	9,1%
Tasa combinada de desocupación y tiempo parcial involuntario	16,7%
Tasa combinada de desocupación y fuerza de trabajo potencial	20,2%
Tasa de presión laboral	19,7%
<b>Informalidad laboral</b>	
Tasa de ocupación informal	24,9%
Tasa de ocupación en el sector informal	15,0%

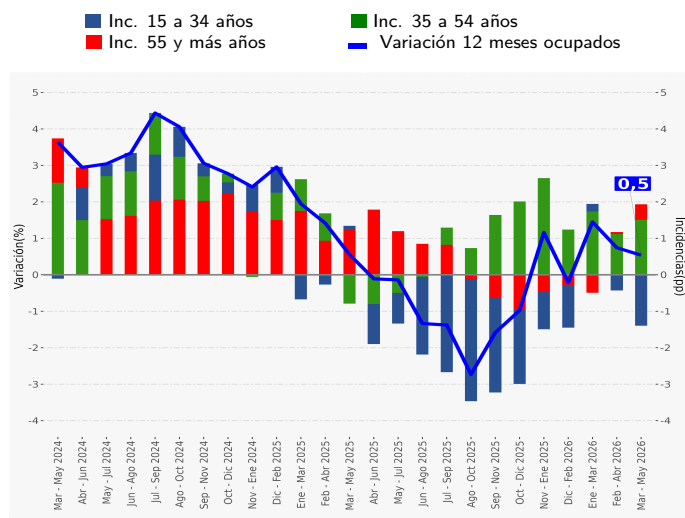
Según sector económico, la expansión de la población ocupada fue influida, principalmente, por minería (15,9%), comercio (8,9%) y administración pública (8,9%), en tanto que por categoría ocupacional, el alza se observó en las personas asalariadas formales (7,5%). Las personas ocupadas informales disminuyeron 14,0%, incididas principalmente por los hombres (-20,1%).

## Participación Laboral

En el trimestre de referencia, la tasa de participación regional llegó a 65,5%, decreciendo 1,2 pp. en doce meses, mientras que la tasa de ocupación se situó en 60,0%, descendiendo 0,2 pp. interanualmente. Por su parte, la población fuera de la fuerza de trabajo o inactiva se estimó en 88.422 personas, aumentando 4,5%, incidida por las personas inactivas potencialmente activas (44,5%).

**Variación a 12 meses de personas ocupadas e incidencias según tramo de edad, total región**

Trimestres móviles



**Personas ocupadas según tramo etario**

Según tramo etario, la mayor influencia positiva en el aumento de la población ocupada (0,5%) se consignó en el segmento de 35-54 años, el que subió 3,4%, seguido por el tramo 55 y más años, que creció 1,8% en doce meses.

Según sexo, el segmento que presentó la principal incidencia en la disminución de las mujeres ocupadas (-0,1%), fue el tramo de 15-34 años, con una variación interanual de -11,4%, mientras que en el alza de los hombres ocupados (1,0%), el tramo de 55 y más años fue la mayor incidencia positiva, creciendo 9,8%.

**Tasa de desocupación por sexo**

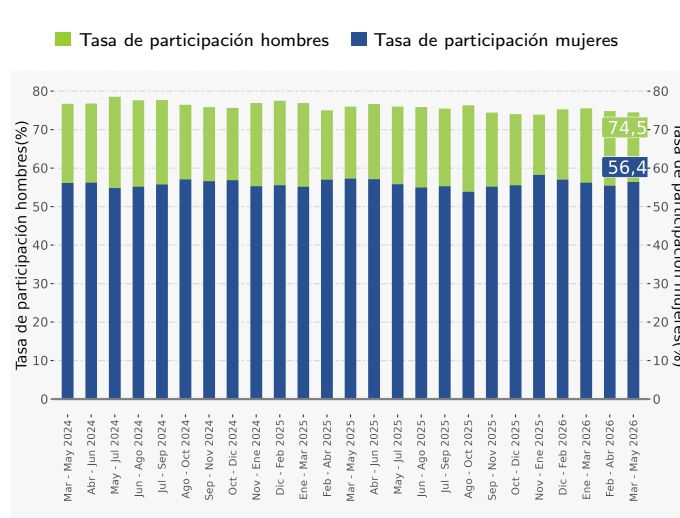
La tasa de desocupación de las mujeres en la región de Atacama alcanzó a 9,8%, disminuyendo 0,4 pp. en doce meses, debido al descenso de las ocupadas (-0,1%), versus la disminución en la fuerza de trabajo femenina (-0,6%). Por su parte, las desocupadas tuvieron una baja en doce meses (-4,9%).

A su vez, debido a la expansión de mujeres en la población en edad de trabajar (0,9%), la tasa de participación llegó a 56,4%, anotando una variación interanual de -0,9 pp., mientras que la tasa de ocupación disminuyó 0,5 pp., situándose en 50,9%. Por otro lado, las mujeres fuera de la fuerza de trabajo o inactivas crecieron 2,9% en doce meses.

La tasa de desocupación de los hombres se situó en 7,2%, registrando una disminución de 2,1 pp. en doce meses, explicada por el incremento de los hombres ocupados (1,0%), versus la

**Evolución de la tasa de participación, según sexo, total región**

Trimestres móviles



baja en la fuerza de trabajo masculina (-1,3%). Por su parte, los desocupados tuvieron una disminución de 23,6% en doce meses.

Debido al ascenso de los hombres en la población en edad de trabajar (0,8%), la tasa de participación masculina llegó a 74,5%, anotando una variación interanual de -1,5 pp., y la tasa de ocupación para los hombres subió 0,1 pp., situándose en 69,1%. Por otro lado, los hombres fuera de la fuerza de trabajo o inactivos aumentaron 7,4% en doce meses.

**Tasa de presión laboral**

Para el trimestre móvil de referencia, la tasa de presión laboral fue de 19,7%, aumentando 0,1 pp. respecto al mismo trimestre del año anterior. Por sexo, la tasa de presión laboral masculina se estimó en 20,1%, bajando 0,6 pp., mientras que, la tasa de presión laboral femenina llegó a 19,2%, con un alza de 1,1 pp. en doce meses.

A nivel regional, los iniciadores disponibles<sup>b</sup> presentaron una variación positiva de 152,9%, mientras que las personas ocupadas que buscan empleo anotaron un alza de 10,3% en doce meses.

**Grupo Ocupacional**

El aumento en doce meses de las personas ocupadas (0,5%) se explicó, principalmente, por el alza en los grupos ocupacionales de técnicos y profesionales de nivel medio (26,6%), profesionales, científicos e intelectuales (5,7%) y ocupaciones elementales (0,9%). En tanto, el grupo ocupacional que presentó el principal descenso fue operadores de máquinas y ensambladores (-10,8%).

b: estimación no fiable (número de casos muestrales menor a 60, grados de libertad menores a 9 o coeficiente de variación mayor a 30%).

## Actividad Económica <sup>2</sup>

Para el trimestre móvil de análisis, los sectores económicos que más incidieron en el aumento de la población ocupada (0,5%) fueron minería, comercio y administración pública, los que tuvieron variaciones interanuales de 15,9%, 8,9% y 8,9%, respectivamente. Por su parte, la actividad económica que presentó el principal descenso fue industria manufacturera<sup>a</sup> (-12,6%).

## Categoría Ocupacional <sup>3</sup>

Según categoría ocupacional, el aumento interanual de la población ocupada fue impulsado por el alza de las personas asalariadas formales (7,5%). Por su lado, el principal decrecimiento se observó en las personas trabajadoras por cuenta propia, las que se redujeron 9,6% en doce meses.

Según sexo, el descenso de las mujeres ocupadas (-0,1%), fue explicado por las asalariadas informales, con una baja de 8,6%, mientras que la variación de los hombres ocupados (1,0%), fue incida por los asalariados formales, con un alza de 11,8%.

## Informalidad Laboral

En el trimestre marzo - mayo 2026, la población ocupada informal se estimó en 38.281 personas, disminuyendo 14,0% en doce meses. Dicho resultado fue incido por una contracción de los hombres (-20,1%) y las mujeres (-6,6%).

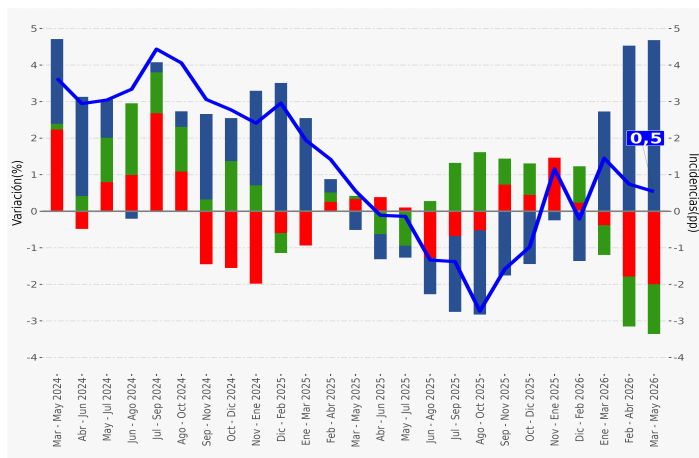
### TRIMESTRES MÓVILES (2025-2026)

Tasa de ocupación informal (%)	Mar - May	Abr - Jun	May - Jul	Jun - Ago	Jul - Sep	Ago - Oct	Sep - Nov	Oct - Dic	Nov - Ene	Dic - Feb	Ene - Mar	Feb - Abr	Mar - May
Región	29,1	28,8	29,3	29,3	30,1	29,4	29,5	28,8	28,2	26,9	25,9	25,3	24,9
Mujeres	31,0	31,5	33,4	34,9	34,8	34,3	32,7	32,2	31,6	30,9	31,2	30,0	28,9
Hombres	27,7	26,9	26,3	25,5	26,7	26,0	27,1	26,3	25,6	24,0	22,2	21,9	21,9

## Variación a 12 meses de población ocupada e incidencias según categoría ocupacional, total región

Trimestres móviles

■ Inc.asalariados formales ■ Inc.asalariados informales  
■ Inc.trabajadores por cuenta propia ■ Variación 12 meses ocupados



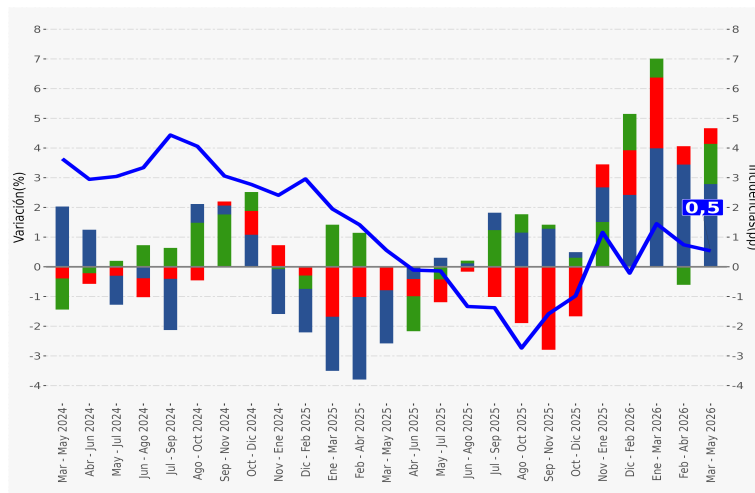
a: estimación poco fiable (coeficiente de variación mayor a 15% y menor o igual a 30%. En el caso de estimaciones de razón, no cumple con el umbral de aceptación asociado a su error estándar).

(3) Para el análisis por categoría ocupacional se seleccionaron aquellas categorías que históricamente en la región, han concentrado la mayor participación de ocupados y cuentan, en la mayoría de los trimestres, con calidad estadística adecuada (asalariados formales, asalariados informales, trabajadores por cuenta propia). A éstas se suma la categoría empleadores. Las demás categorías (personal de servicio doméstico y familiar no remunerado) quedaron agrupadas, esto para poder cumplir con los criterios de calidad que permiten la publicación de este análisis.

## Variación a 12 meses de personas ocupadas e incidencias según rama de actividad económica<sup>2</sup>, total región

Trimestres móviles

■ Inc.minería ■ Inc.comercio  
■ Inc.administración pública ■ Variación 12 meses ocupados



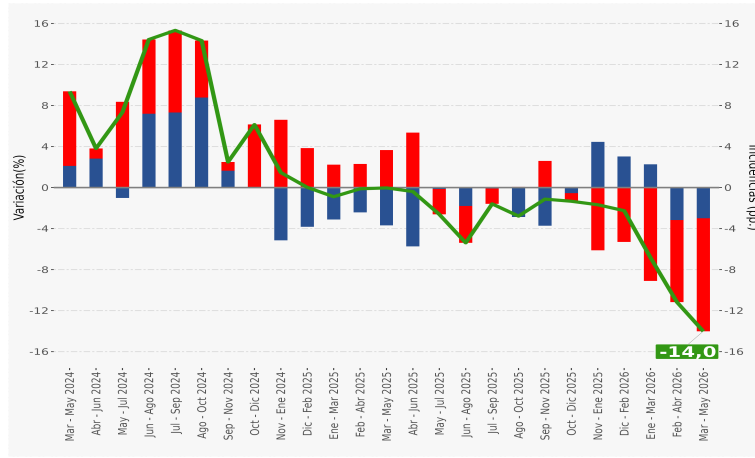
(2) Para el análisis por rama de actividad se seleccionaron aquellas ramas que históricamente en la región, han concentrado la mayor participación de ocupados y cuentan, en la mayoría de los trimestres, con calidad estadística adecuada (Agricultura y Pesca, Minería, Industria Manufacturera, Construcción, Comercio, Transporte, Alojamiento y servicio de comidas, Administración pública, Enseñanza y Actividades de salud), las demás ramas quedaron agrupadas, esto para poder cumplir con los criterios de calidad que permiten la publicación de este análisis.

La tasa de ocupación informal se situó en 24,9%, disminuyendo 4,2 pp. en doce meses. En tanto, para los hombres, la tasa de ocupación informal llegó a 21,9%, con un decrecimiento de 5,8 pp., mientras que en las mujeres la tasa de informalidad fue de 28,9%, descendiendo 2,1 pp. en doce meses.

## Variación a 12 meses de personas ocupadas informales e incidencias según sexo, total región

Trimestres móviles

■ Inc. hombres ■ Inc. mujeres ■ Variación 12 meses ocupados informales



## Horas efectivas

El volumen de trabajo, medido a través del número total de horas efectivas trabajadas por las personas ocupadas, aumentó 1,0% interanualmente. Por su parte, el promedio de horas efectivas creció 0,4%, llegando a 37,0 horas. Según sexo, el promedio de horas para los hombres fue 38,9, y para las mujeres 34,4 horas.

## Horas habituales

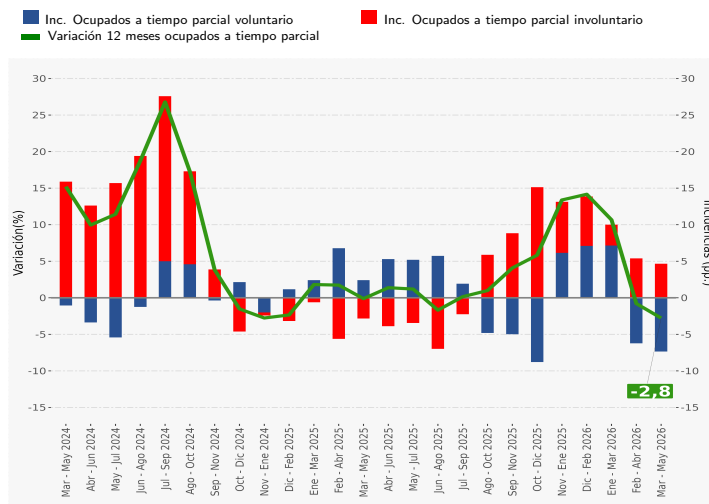
El ascenso interanual de la población ocupada (0,5%) fue incidido por el incremento de las personas que trabajaron con jornada de 31-44 horas (1,8%) y 46 y más horas (1,8%).

## Tiempo parcial voluntario e involuntario

Las personas ocupadas a tiempo parcial voluntario decrecieron 12,3% respecto al trimestre marzo - mayo 2025. Por sexo, los hombres ocupados a tiempo parcial voluntario<sup>b</sup> bajaron 13,3%, mientras que, las mujeres decrecieron 11,8%, en doce meses. En tanto las personas ocupadas a tiempo parcial involuntario crecieron 11,8% en igual período.

## Variación a 12 meses de personas ocupadas a tiempo parcial e incidencias, según voluntariedad de trabajar de forma parcial

Trimestres móviles



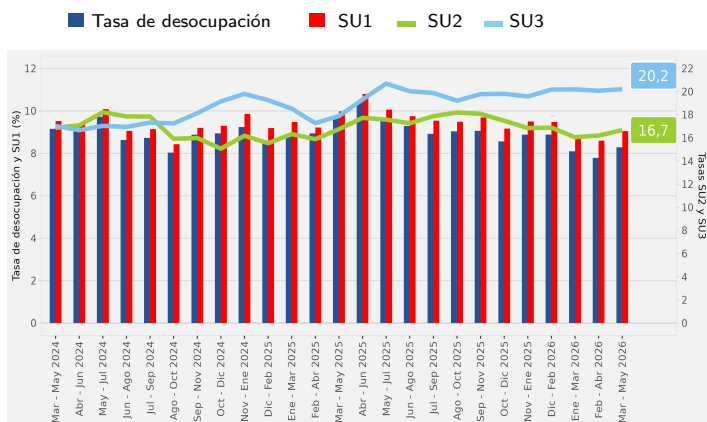
# SUBUTILIZACIÓN DE LA FUERZA DE TRABAJO

## Tasa de desocupación con iniciadores disponibles(SU1)<sup>4</sup>

La tasa de desocupación con iniciadores disponibles se situó en 9,1%, disminuyendo 0,9 pp. en doce meses. El descenso de las personas desocupadas (-15,2%) y el alza de las personas iniciadoras disponibles<sup>b</sup> (152,9%), explicaron el comportamiento del indicador. Según sexo, para los hombres la tasa SU1 se estimó en 8,3% y en las mujeres fue de 10,1%.

## Evolución de la tasa de desocupación y subutilización de la fuerza de trabajo, total región

Trimestres móviles



## Tasa combinada de desocupación y tiempo parcial involuntario(SU2)<sup>5</sup>

La tasa combinada de desocupación y tiempo parcial involuntario fue de 16,7%, decreciendo 0,1 pp. respecto a igual trimestre del año anterior. El crecimiento de las personas ocupadas a tiempo parcial involuntario (11,8%), la baja de las personas desocupadas (-15,2%), y el alza de las personas iniciadoras disponibles<sup>b</sup> (152,9%), explicaron el resultado de este indicador.

Según sexo, para los hombres el indicador SU2 se situó en 13,6% y en las mujeres fue de 20,8%.

## Tasa combinada de desocupación y fuerza de trabajo potencial(SU3)<sup>6</sup>

La fuerza de trabajo potencial, comúnmente conocida como inactivos potencialmente activos, aumentó 44,5% en un año.

La tasa combinada de desocupación y fuerza de trabajo potencial regional se estimó en 20,2%, creciendo 2,3 pp. en doce meses. Según sexo, para los hombres el indicador llegó a 16,0% y en las mujeres fue de 25,4%. La brecha de género alcanzó 9,4 pp. en desmedro de las mujeres.

(4) Indicador SU1 = (desocupados + iniciadores disponibles) / (fuerza de trabajo + iniciadores disponibles).

(5) Indicador SU2 = (desocupados + iniciadores disponibles + ocupados a tiempo parcial involuntario) / (fuerza de trabajo + iniciadores disponibles).

(6) Indicador SU3 = (desocupados + iniciadores disponibles + fuerza de trabajo potencial) / (fuerza de trabajo + iniciadores disponibles + fuerza de trabajo potencial).

b: estimación no fiable (número de casos muestrales menor a 60, grados de libertad menores a 9 o coeficiente de variación mayor a 30%).

## Desocupación

La tasa de desocupación de la provincia de Copiapó fue 8,1%, disminuyendo 0,6 pp. en doce meses, debido a la baja de las personas ocupadas (-1,1%) versus el decrecimiento de la fuerza de trabajo (-1,8%), mientras que las personas desocupadas anotaron una contracción de 8,4%. Por su parte, la tasa de desocupación de las mujeres en la provincia alcanzó a 10,1%, aumentando 0,5 pp. en doce meses, mientras que la tasa de desocupación de los hombres se situó en 6,7%, registrando una baja interanual de 1,4 pp.

## Ocupación

En doce meses, la población ocupada disminuyó 1,1%, incidiendo por una baja de las mujeres (-2,4%) y los hombres (-0,2%).

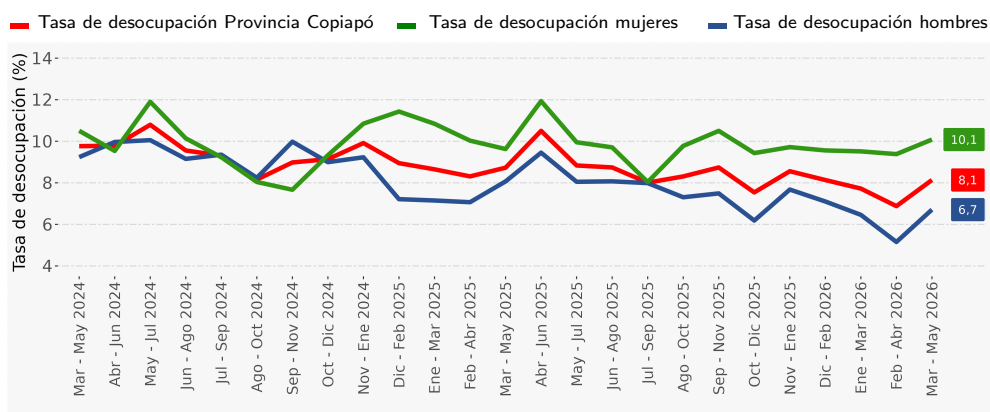
La tasa de ocupación informal de la provincia de Copiapó llegó a 21,3%, bajando 7,3 pp. en doce meses. La tasa de ocupación informal de las mujeres fue de 25,1%, decreciendo 4,3 pp. en un año. En el caso de los hombres, la tasa de ocupación informal se situó en 18,6%, bajando 9,5 pp. interanualmente. La población ocupada informal, por su lado, decreció 26,6%, esto debido a una contracción de los hombres (-33,9%) y las mujeres (-16,9%).

## Participación laboral

La tasa de participación laboral de la provincia de Copiapó alcanzó a 65,4%, decreciendo 1,8 pp. en doce meses, mientras que la tasa de ocupación se situó en 60,0%, descendiendo 1,3 pp. interanualmente. Por su parte, la población fuera de la fuerza de trabajo o inactiva se estimó en 58.504 personas, aumentando 6,6% en doce meses.

### ■ Evolución tasa de desocupación según sexo. Provincia de Copiapó

Trimestres móviles



### ■ Tasa de desocupación provincia de Copiapó, según sexo.

#### TRIMESTRES MÓVILES (2025-2026)

Tasa de desocupación (%)	Mar - May	Abr - Jun	May - Jul	Jun - Ago	Jul - Sep	Ago - Oct	Sep - Nov	Oct - Dic	Nov - Ene	Dic - Feb	Ene - Mar	Feb - Abr	Mar - May
<b>Provincia de Copiapó</b>	8,7	10,5	8,8	8,7	8,0	8,3	8,7	7,5	8,6	8,1	7,7	6,9	8,1
<b>Mujeres</b>	9,6	11,9	10,0	9,7	8,0	9,8	10,5	9,4	9,7	9,6	9,5	9,4	10,1
<b>Hombres</b>	8,1	9,5	8,0	8,1	8,0	7,3	7,5	6,2	7,7	7,1	6,5	5,2	6,7

(7) Las provincias que se publican en la ENE son las definidas como dominios de estudio desde el trimestre enero-marzo 2020, a partir de una serie de criterios que se exponen en el Documento Metodológico ENE.

## Desocupación

La tasa de desocupación de la provincia de Huasco fue 8,5%, disminuyendo 4,6 pp. en doce meses, debido al crecimiento de las personas ocupadas (2,3%) versus el decrecimiento de la fuerza de trabajo (-2,8%), mientras que las personas desocupadas<sup>b</sup> anotaron una contracción de 36,7%. Por su parte, la tasa de desocupación de las mujeres en la provincia alcanzó a 8,1%, disminuyendo 5,2 pp. en doce meses, mientras que la tasa de desocupación de los hombres se situó en 8,9%, registrando una baja interanual de 4,1 pp.

## Ocupación

En doce meses, la población ocupada aumentó 2,3%, incidida por un alza de los hombres (2,2%) y las mujeres (2,4%).

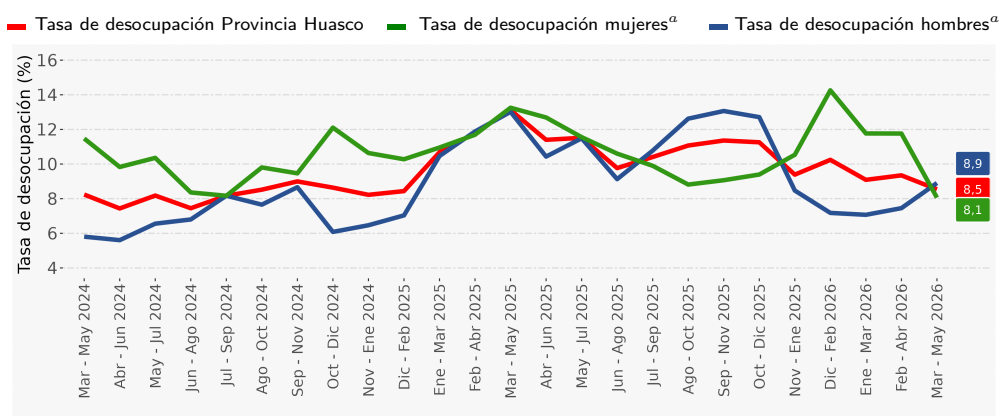
La tasa de ocupación informal de la provincia de Huasco llegó a 36,6%, aumentando 5,3 pp. La tasa de ocupación informal de las mujeres fue de 41,3%, creciendo 7,5 pp. en un año. En el caso de los hombres, la tasa de ocupación informal se situó en 33,1%, subiendo 3,7 pp. interanualmente. La población ocupada informal, por su lado, creció 19,7%, esto debido a un incremento de las mujeres (25,1%) y los hombres (14,9%).

## Participación laboral

La tasa de participación laboral de la provincia de Huasco alcanzó a 64,9%, decreciendo 1,7 pp. en doce meses, mientras que, la tasa de ocupación se situó en 59,3% ascendiendo 1,5 pp. interanualmente. Por su parte, la población fuera de la fuerza de trabajo o inactiva se estimó en 22.798 personas, aumentando 4,8% en doce meses.

### ■ Evolución tasa de desocupación según sexo. Provincia de Huasco

Trimestres móviles



a: En algunos trimestres, para hombres y/o mujeres, la estimación de la tasa de desocupación es poco fiable (coeficiente de variación mayor a 15% y menor o igual a 30%. En el caso de estimaciones de razón, no cumple con el umbral de aceptación asociado a su error estándar).

### ■ Tasa de desocupación provincia de Huasco, según sexo.

#### TRIMESTRES MÓVILES (2025-2026)

Tasa de desocupación (%)	Mar - May	Abr - Jun	May - Jul	Jun - Ago	Jul - Sep	Ago - Oct	Sep - Nov	Oct - Dic	Nov - Ene	Dic - Feb	Ene - Mar	Feb - Abr	Mar - May
<b>Provincia de Huasco</b>	13,1	11,4	11,5	9,8	10,4	11,1	11,4	11,3	9,4	10,2	9,1	9,3	8,5
<b>Mujeres</b>	13,3	12,7	11,6	10,6	9,9 <sup>a</sup>	8,8 <sup>a</sup>	9,1 <sup>a</sup>	9,4 <sup>a</sup>	10,5	14,3 <sup>a</sup>	11,8 <sup>a</sup>	11,8 <sup>a</sup>	8,1
<b>Hombres</b>	13,0	10,4	11,5	9,1	10,8	12,6	13,1	12,7	8,5	7,2	7,1	7,5	8,9

(8) Las provincias que se publican en la ENE son las definidas como dominios de estudio desde el trimestre enero-marzo 2020, a partir de una serie de criterios que se exponen en el Documento Metodológico ENE.  
b: estimación no fiable (número de casos muestrales menor a 60, grados de libertad menores a 9 o coeficiente de variación mayor a 30%).