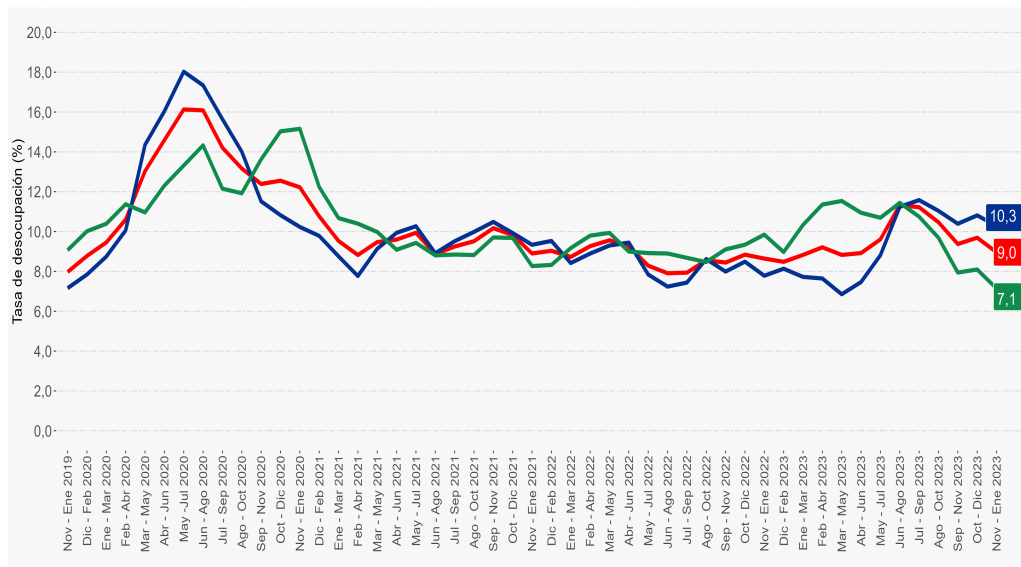


- En el trimestre noviembre 2023 - enero 2024, la estimación de la tasa de desocupación regional fue **9,0%**, aumentando **0,4** puntos porcentuales (pp.) en doce meses.
- Anualmente, la estimación del total de personas ocupadas decreció **2,3%**, incidida por los hombres (**-5,2%**).
- El descenso de la población ocupada fue incidida, principalmente, por los sectores comercio (**-11,9%**), enseñanza (**-18,1%**) y minería (**-9,2%**).
- Según categoría ocupacional, el descenso de la población ocupada fue liderada por personas asalariadas formales (**-5,7%**) y trabajadoras por cuenta propia (**-5,0%**).
- La población fuera de la fuerza de trabajo aumentó **6,6%** en doce meses.
- La tasa de ocupación informal fue **33,9%**, aumentando **2,7 pp.** respecto a igual período del año anterior.

Evolución tasa de desocupación según sexo, total región.

Trimestres móviles

— Tasa de desocupación total región — Tasa de desocupación mujeres — Tasa de desocupación hombres



TRIMESTRE MÓVIL

(Noviembre 2023 - Enero 2024)

Tasa de participación en la fuerza de trabajo	56,5%
Tasa de ocupación	51,4%
Tasa de desocupación	9,0%
Niveles (total de personas)	
Fuerza de trabajo	396.837
Ocupadas	361.268
Ocupadas informales	122.387
Desocupadas	35.569
Inactivas	305.905
Variaciones a 12 meses	
Fuerza de trabajo	-2,0%
Ocupadas	-2,3%
Ocupadas informales	5,9%
Desocupadas	1,6%
Inactivas	6,6%
Tasas analíticas	
Tasa de desocupación con indicadores disponibles (SU1)	9,1%
Tasa combinada de desocupación y tiempo parcial involuntario (SU2)	13,4%
Tasa combinada de desocupación y fuerza de trabajo potencial (SU3)	19,6%
Tasa de presión laboral	13,3%
Informalidad laboral	
Tasa de ocupación informal	33,9%
Tasa de ocupación en el sector informal	20,6%

Desocupación

La estimación de la tasa de desocupación regional fue 9,0%, registrando un aumento de 0,4 pp. en doce meses, producto de las reducciones de la fuerza de trabajo (-2,0%) y de las personas ocupadas (-2,3%). Por su parte, las personas desocupadas (1,6%) crecieron en la comparación interanual. Según sexo, la tasa de desocupación de mujeres se ubicó en 7,1% y la de hombres en 10,3%.

Ocupación

La estimación total de personas ocupadas disminuyó 2,3% en doce meses, incidida por los hombres (-5,2%), por otra parte, las mujeres aumentaron (1,7%).

Según sector económico, la disminución de la población ocupada fue influida, principalmente, por comercio (-11,9%), enseñanza (-18,1%) y minería (-9,2%). En tanto, por categoría ocupacional el descenso interanual se observó principalmente en personas asalariadas formales (-5,7%) y trabajadoras por cuenta propia (-5,0%).

La tasa de ocupación informal fue 33,9%, aumentando 2,7 pp. en doce meses.

Participación laboral

En doce meses, la tasa de participación registró 56,5%, variando negativamente 2,0 pp., mientras que, la tasa de ocupación se situó en 51,4%, descendiendo 2,1 pp. Por su parte, la población fuera de la fuerza de trabajo aumentó 6,6%, influida principalmente por las personas inactivas habituales.

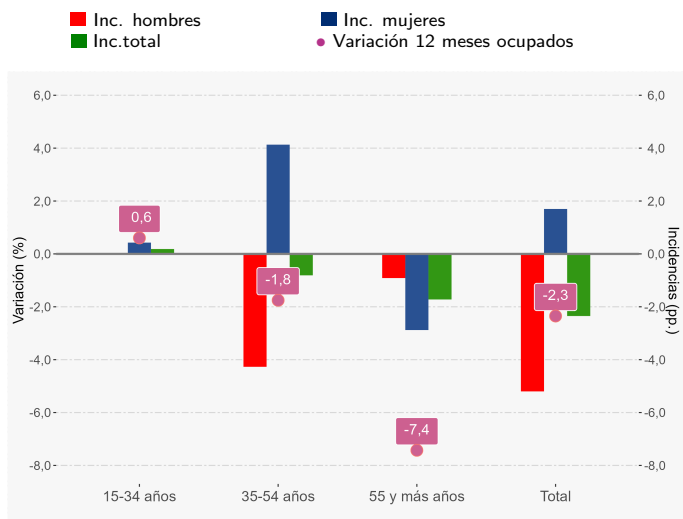
TRIMESTRES MÓVILES (2022-2023)

Tasa de Desocupación (%)	Nov - Ene	Dic - Feb	Ene - Mar	Feb - Abr	Mar - May	Abr - Jun	May - Jul	Jun - Ago	Jul - Sep	Ago - Oct	Sep - Nov	Oct - Dic	Nov - Ene
Total Región	8,6	8,5	8,8	9,2	8,8	8,9	9,6	11,3	11,2	10,5	9,4	9,7	9,0
Mujeres	9,8	9,0	10,3	11,4	11,5	10,9	10,7	11,4	10,7	9,7	7,9	8,1	7,1
Hombres	7,8	8,1	7,7	7,6	6,9	7,5	8,8	11,2	11,6	11,0	10,4	10,8	10,3

1 A partir de la difusión de los resultados del trimestre móvil febrero-abril de 2022, la Encuesta Nacional de Empleo (ENE) publica una nota estadística que presenta las principales estimaciones, con sus respectivas desagregaciones, de acuerdo con los criterios de calidad estadística institucional, además de los códigos AAPOR, que presentan indicadores de rendimiento y calidad en el monitoreo del proceso de recolección de datos. Para más información ver la [Nota Estadística ENE](#).

Personas ocupadas según incidencia y variación según sexo y tramo de edad, total región

Trimestre móvil noviembre 2023 - enero 2024



Personas ocupadas según tramo etario

Para el período de análisis se observó disminución anual en los tramos etario 55 y más años (-7,4%) y 35-54 años (-1,8%).

Las mujeres ocupadas (1,7%) aumentaron incididas principalmente por el tramo de 35-54 años (9,0%), mientras que en hombres (-5,2%), la disminución fue incidida también por el tramo de 35-54 años (-9,2%).

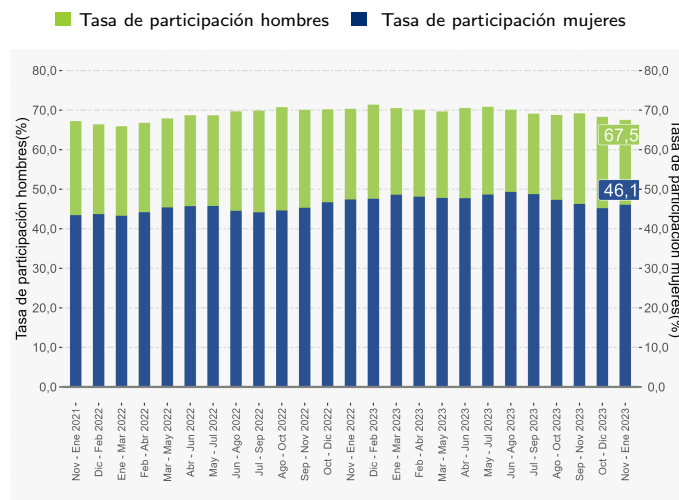
Tasa de desocupación por sexo

La tasa de desocupación de las mujeres en la región de Coquimbo alcanzó un 7,1%, disminuyendo 2,7 pp. en doce meses, debido a la disminución de la fuerza de trabajo (-1,3%) y al aumento de las ocupadas (1,7%). Por su parte, las desocupadas se contrajeron 28,4%. A su vez, debido a la expansión de mujeres en la población en edad de trabajar (1,6%), la tasa de participación alcanzó un 46,1%, descendiendo 1,3 pp., así mismo, la tasa de ocupación aumentó 0,1 pp. situándose en 42,8%. Por otro lado, las mujeres fuera de la fuerza de trabajo crecieron 4,2% en doce meses.

La tasa de desocupación de los hombres se situó en 10,3%, registrando un aumento de 2,5 pp. en doce meses, explicado por las reducciones de la fuerza de trabajo (-2,5%) y ocupados (-5,2%). Por su parte, los desocupados crecieron 28,8% en doce meses.

Evolución de la tasa de participación, según sexo, total región

Trimestres móviles



Debido al ascenso de los hombres en la población en edad de trabajar (1,5%), la tasa de participación llegó a 67,5%, anotando un descenso interanual de 2,8 pp., en tanto, la tasa de ocupación decreció 4,3 pp. situándose en 60,6%. Por otro lado, los hombres fuera de la fuerza de trabajo aumentaron 11,2% en doce meses.

Tasa de presión laboral

Para el trimestre móvil de referencia, la tasa de presión laboral fue de 13,3%, aumentando 0,3 pp. respecto al mismo trimestre del año anterior. Por sexo, la tasa de presión laboral masculina se estimó en 14,6%, subiendo 1,8 pp., mientras que, la tasa de presión laboral femenina llegó a 11,6%, presentando un descenso de 1,7 pp. en doce meses. Por su parte, las personas ocupadas que buscan empleo^a anotaron un descenso de 1,3% en doce meses.

Grupo ocupacional

En doce meses, la disminución de la población ocupada (-2,3%) fue liderado por ocupaciones elementales (-14,0%) y operadores de instalaciones, máquinas y ensambladores (-13,2%). Mientras que, el grupo ocupacional que presentó la principal incidencia positiva fue artesanos y operarios de oficios (17,0%).

Las mujeres ocupadas (1,7%) se expandieron, incididas principalmente por profesionales, científicas e intelectuales (10,9%). En los hombres (-5,2%), el mayor retroceso fue liderado por ocupaciones elementales (-16,3%).

a: Estimación poco fiable (coeficiente de variación mayor a 15% y menor o igual a 30%. En el caso de estimaciones de razón, si no cumple con el umbral de aceptación asociado a su error estándar).

Actividad económica ²

Según sector económico, el descenso de la población ocupada (-2,3%) se fundamentó por comercio (-11,9%), enseñanza (-18,1%) y minería (-9,2%). El principal crecimiento se registró en alojamiento y servicio de comidas^a (42,6%).

Las mujeres aumentaron 1,7%, incididas principalmente por la actividad de alojamiento y servicio de comidas (22,6%). En hombres (-5,2%), el retroceso fue incidido por comercio (-18,2%).

Categoría ocupacional

En doce meses, la disminución de la población ocupada (-2,3%) se fundamentó por personas asalariadas formales (-5,7%) y trabajadoras por cuenta propia (-5,0%).

Según sexo, el incremento de las mujeres (1,7%) ocupadas fue explicado principalmente por asalariadas informales (17,5%). Los hombres (-5,2%) ocupados disminuyeron por asalariados formales (-7,5%).

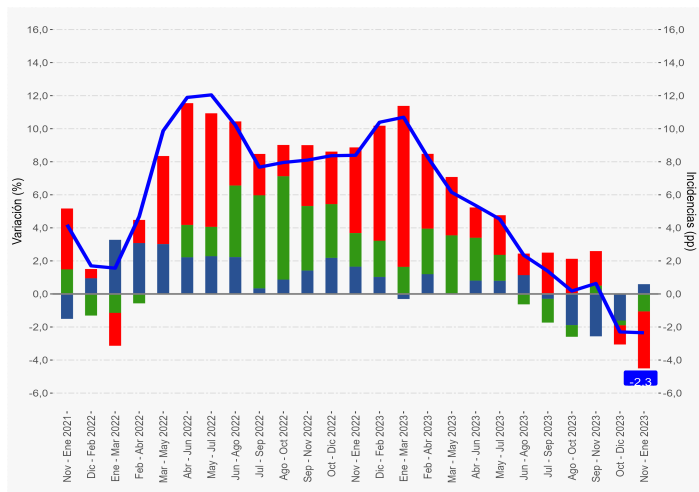
Informalidad laboral

Anualmente, las personas ocupadas informales, aumentaron 5,9%, incididas por las mujeres (13,8%) y en menor medida por los hombres (0,2%).

Variación a 12 meses de personas ocupadas e incidencias según categoría ocupacional, total región

Trimestres móviles

■ Inc.asalariadas formales ■ Inc.trabajadoras por cuenta propia
■ Inc.asalariadas informales ■ Variación 12 meses ocupados



TRIMESTRES MÓVILES (2022-2023)

Tasa de ocupación informal (%)	Nov - Ene	Dic - Feb	Ene - Mar	Feb - Abr	Mar - May	Abr - Jun	May - Jul	Jun - Ago	Jul - Sep	Ago - Oct	Sep - Nov	Oct - Dic	Nov - Ene
Total Región	31,2	31,6	30,3	32,6	32,0	32,0	31,6	32,2	31,4	31,7	31,3	33,4	33,9
Mujeres	31,9	33,1	31,5	32,1	31,1	31,0	31,4	31,9	32,0	32,9	33,1	34,7	35,7
Hombres	30,8	30,6	29,4	33,0	32,6	32,7	31,8	32,3	30,9	30,8	30,0	32,6	32,5

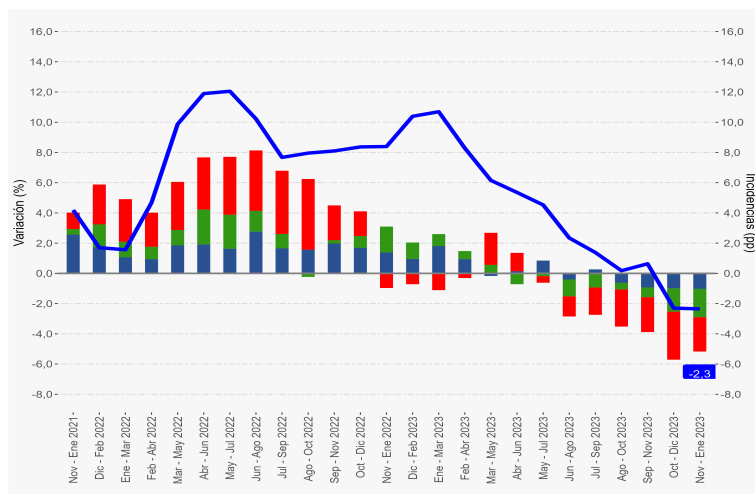
² Para el análisis por rama de actividad se seleccionaron aquellas ramas que históricamente en la región, han concentrado la mayor participación de personas ocupadas y cuentan, en la mayoría de los trimestres, con calidad estadística adecuada (Agricultura y Pesca, Minería, Industrias Manufactureras, Construcción, Comercio, Alojamiento y servicio de comidas, Administración pública y Enseñanza), las demás ramas quedaron agrupadas, esto para poder cumplir con los criterios de calidad que permiten la publicación de este análisis.

a: Estimación poco fiable (coeficiente de variación mayor a 15% y menor o igual a 30%. En el caso de estimaciones de razón, si no cumple con el umbral de aceptación asociado a su error estándar).

Variación a 12 meses de personas ocupadas e incidencias según rama de actividad económica, total región

Trimestres móviles

■ Inc.comercio ■ Inc.enseñanza
■ Inc.minería ■ Variación 12 meses ocupados

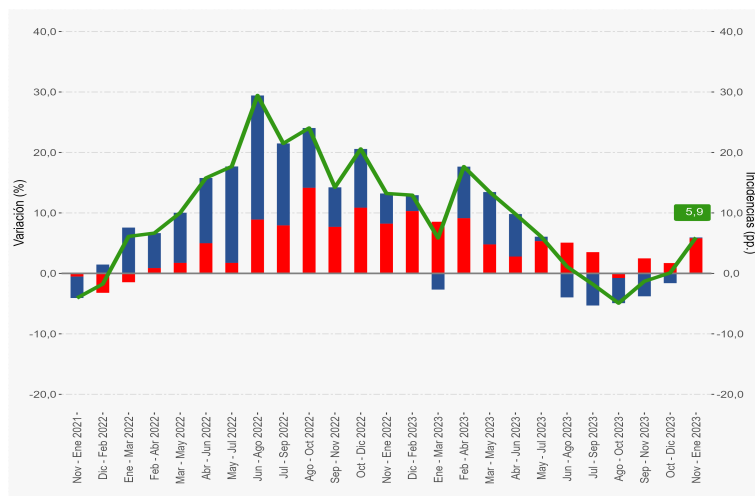


La tasa de ocupación informal fue 33,9%, aumentando 2,7 pp. respecto a igual período del año anterior. En las mujeres la tasa fue 35,7%, aumentando 3,8 pp. en doce meses. En tanto, para los hombres, la tasa de ocupación informal llegó a 32,5%, presentando un crecimiento de 1,7 pp.

Variación a 12 meses de personas ocupadas informales e incidencias según sexo, total región

Trimestres móviles

■ Inc. mujeres ■ Inc. hombres ■ Variación 12 meses ocupados informales



Horas efectivas

En doce meses, el volumen de trabajo, medido a través del número total de horas efectivas trabajadas por las personas ocupadas aumentó 2,7%. Por su parte, el promedio de horas efectivas creció 5,0%, llegando a 37,8 horas. Según sexo, el promedio de horas para los hombres fue 40,3 y para las mujeres 34,5 horas.

Horas habituales

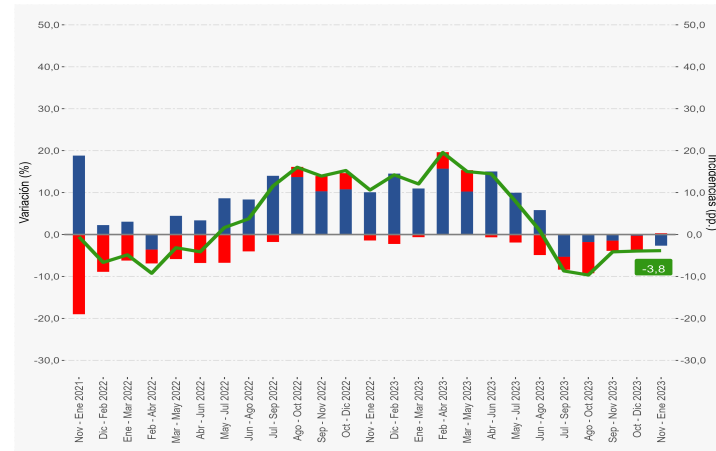
El descenso de la población ocupada (-2,3%) en doce meses fue incido principalmente por quienes trabajaron 31-44 horas (-13,1%) y de 1-30 horas (-3,8%).

Tiempo parcial voluntario e involuntario

Las personas ocupadas a tiempo parcial voluntario disminuyeron 3,5% y por sexo, los hombres bajaron 12,1%, mientras que las mujeres crecieron 3,3%. En tanto, las personas ocupadas a tiempo parcial involuntario crecieron 1,4% en igual período.

Variación a 12 meses de personas ocupadas a tiempo parcial e incidencias, según voluntariedad de trabajar de forma parcial

Trimestres móviles
 ■ Inc. ocup. a tiempo parcial involuntario ■ Inc. ocup. a tiempo parcial voluntario
 ■ Variación 12 meses ocupados a tiempo parcial



SUBUTILIZACIÓN DE LA FUERZA DE TRABAJO

Tasa de desocupación con iniciadores disponibles (SU1)³

La tasa de desocupación con iniciadores disponibles se situó en 9,1%, aumentando 0,3 pp. en doce meses. Según sexo, para los hombres la tasa SU1 se estimó en 10,5% y en las mujeres fue de 7,2%.

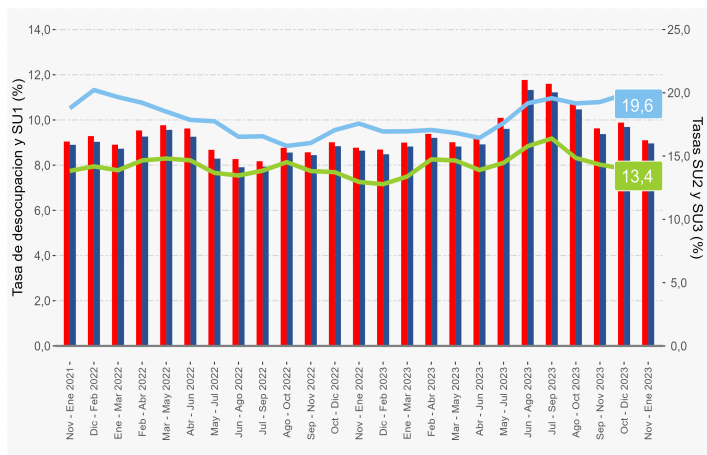
Tasa combinada de desocupación y tiempo parcial involuntario (SU2)⁴

A partir de las variaciones de las personas desocupadas (1,6%) y quienes se ocupan a tiempo parcial involuntario (1,4%), la tasa combinada de desocupación y tiempo parcial involuntario se incrementó 0,4 pp. situándose en 13,4%.

Evolución de la tasa de desocupación y subutilización de la fuerza de trabajo, total región

Trimestres móviles

■ Tasa de desocupación ■ SU1 ■ SU2 ■ SU3



Según sexo, para los hombres el indicador SU2 se situó en 13,1% y en las mujeres fue de 13,9%.

Tasa combinada de desocupación y fuerza de trabajo potencial (SU3)⁵

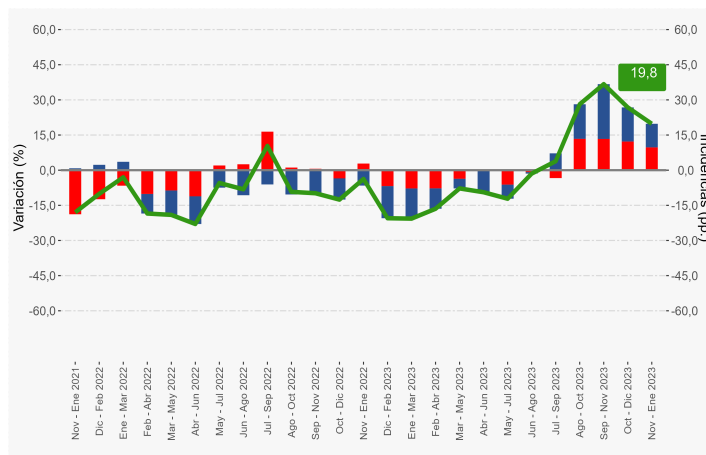
La tasa combinada de desocupación y fuerza de trabajo potencial regional se estimó en 19,6%, creciendo 2,0 pp. en doce meses. Según sexo, para los hombres el indicador llegó a 18,6% y en las mujeres fue de 20,9%.

En doce meses, la fuerza de trabajo potencial, conocida como personas inactivas potencialmente activas, aumentó 19,8%, incida por los hombres (23,5%) y las mujeres (17,0%).

Variación a 12 meses de la fuerza de trabajo potencial e incidencia según sexo, total región

Trimestres móviles

■ Inc. hombres ■ Inc. mujeres ■ Variación 12 meses



³ Indicador SU1 = (desocupados + iniciadores disponibles) / (fuerza de trabajo + iniciadores disponibles).

⁴ Indicador SU2 = (desocupados + iniciadores disponibles + tiempo parcial involuntario) / (fuerza de trabajo + iniciadores disponibles).

⁵ Indicador SU3 = (desocupados + iniciadores disponibles + fuerza de trabajo potencial) / (fuerza de trabajo + iniciadores disponibles + fuerza de trabajo potencial).

PROVINCIA DE ELQUI

En noviembre 2023 - enero 2024, la tasa de desocupación de la provincia de Elqui fue de 10,1%, no registrando variación en doce meses. En tanto, la fuerza de trabajo y las personas ocupadas disminuyeron 1,8%, en cada caso. Por su parte, las personas desocupadas (-1,5%) decrecieron en la comparación interanual. La tasa de participación consignó 57,5% decreciendo 2,2 pp. en doce meses. En tanto, la tasa de ocupación (51,7%) disminuyó 2,0 pp. Por su parte, la tasa de ocupación informal (30,2%) presentó un incremento de 1,2 pp. en su variación interanual.

CONURBACIÓN LA SERENA - COQUIMBO

La tasa de desocupación de la conurbación fue de 10,2%, registrando disminución de 0,1 pp. en doce meses, producto de los descensos en la fuerza de trabajo (-1,8%) y las personas ocupadas (-1,7%). Así mismo, las personas desocupadas (-2,3%) se contrajeron en la comparación interanual.

La tasa de participación se situó en 57,5% disminuyendo 2,2 pp. en doce meses, por su parte, la tasa de ocupación (51,6%) se contrajo 2,0 pp. Por su parte, la tasa de ocupación informal (29,9%) presentó un alza de 1,5 pp. en su comparación interanual.

PROVINCIA DE LIMARÍ

En el período de análisis, la tasa de desocupación de la provincia de Limarí fue de 6,3%, registrando incremento de 2,1 pp. en doce meses, producto de las disminuciones de la fuerza de trabajo (-3,2%) y las personas ocupadas (-5,3%).

La tasa de participación anotó 53,0% disminuyendo 2,2 pp., mientras que, la tasa de ocupación (49,7%) disminuyó 3,2 pp. en doce meses. Por su parte, la tasa de ocupación informal (39,7%) anotó un crecimiento de 4,6 pp. en su comparación interanual.

PRINCIPALES INDICADORES DE PROVINCIA Y CONURBACIÓN

Trimestres móviles	Fuerza de trabajo (total)		Población ocupada (total)		Población desocupada (total)		Fuera de la fuerza de trabajo (total)	
	Nota	Estimación	Nota	Estimación	Nota	Estimación	Nota	Estimación
Provincia Elqui								
NDE 2022		277.457		249.460		27.997		187.291
NDE 2023		272.542		244.974		27.568		201.177
Provincia Limarí								
NDE 2022		82.448		78.997	b	3.452		67.016
NDE 2023		79.850		74.823	b	5.028		70.822
Conurbación								
NDE 2022		258.502		231.959		26.542		174.627
NDE 2023		253.851		227.909		25.942		187.928

Trimestres móviles	Tasa de desocupación (%)		Tasa de ocupación (%)		Tasa de participación (%)		Tasa de ocupación informal (%)	
	Nota	Estimación	Nota	Estimación	Nota	Estimación	Nota	Estimación
Provincia Elqui								
NDE 2022		10,1		53,7		59,7		29,0
NDE 2023		10,1		51,7		57,5		30,2
Provincia Limarí								
NDE 2022		4,2		52,9		55,2		35,1
NDE 2023		6,3		49,7		53,0		39,7
Conurbación								
NDE 2022		10,3		53,6		59,7		28,4
NDE 2023		10,2		51,6		57,5		29,9

Fuente: Encuesta Nacional de Empleo. INE

Nota: Los tabulados incluyen los criterios de calidad estadística establecidos por el INE para evaluar estimaciones en encuestas de hogares (columna "nota"). Para más información véase: Estándar para la evaluación de la calidad de las estimaciones en encuestas de hogares.

b: Estimación no fiable (número de casos muestrales menor a 60, grados de libertad menores a 9 o coeficiente de variación mayor a 30%).

6 No se incluye en el análisis la provincia del Choapa, debido a que desde 2020 no constituye un dominio de estudio en la Encuesta Nacional de Empleo. Para mayor información ver Documento Metodológico Encuesta Nacional de Empleo.

7 Conformada por: La Serena, Coquimbo y Andacollo.