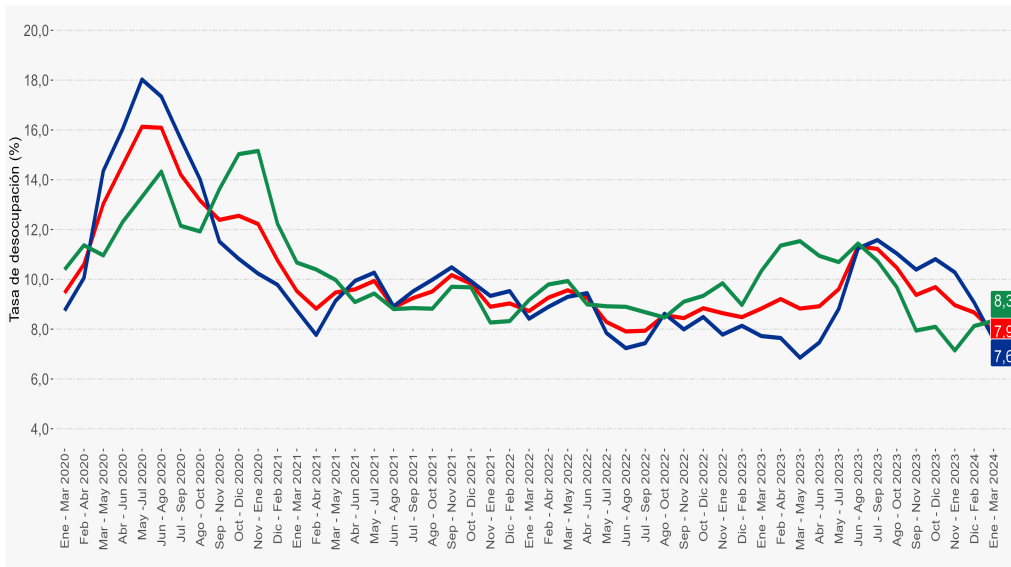


- En el trimestre enero - marzo 2024, la estimación de la tasa de desocupación regional fue **7,9%**, disminuyendo **0,9** puntos porcentuales (pp.) en doce meses.
- Anualmente, la estimación del total de personas ocupadas decreció **0,4%**, incidida por los hombres (**-1,5%**).
- El descenso de la población ocupada fue incidida, principalmente, por los sectores minería (**-9,8%**), construcción (**-7,1%**) y comercio (**-3,1%**).
- Según categoría ocupacional, el descenso de la población ocupada fue liderada por personas asalariadas formales (**-8,3%**).
- La población fuera de la fuerza de trabajo aumentó **6,0%** en doce meses.
- La tasa de ocupación informal fue **34,2%**, aumentando **3,9 pp.** respecto a igual período del año anterior.

Evolución tasa de desocupación según sexo, total región.

Trimestres móviles

— Tasa de desocupación total región — Tasa de desocupación mujeres — Tasa de desocupación hombres



Desocupación

La estimación de la tasa de desocupación regional fue 7,9%, registrando una disminución de 0,9 pp. en doce meses, producto de las reducciones de la fuerza de trabajo (-1,4%) y de las personas ocupadas (-0,4%). Por su parte, las personas desocupadas (-11,6%) disminuyeron en la comparación interanual. Según sexo, la tasa de desocupación de mujeres se ubicó en 8,3% y la de hombres en 7,6%.

Ocupación

La estimación total de personas ocupadas disminuyó 0,4% en doce meses, incidida por los hombres (-1,5%), por otra parte, las mujeres (1,1%) aumentaron.

TRIMESTRES MÓVILES (2023-2024)

Tasa de Desocupación (%)	Ene - Mar	Feb - Abr	Mar - May	Abr - Jun	May - Jul	Jun - Ago	Jul - Sep	Ago - Oct	Sep - Nov	Oct - Dic	Nov - Ene	Dic - Feb	Ene - Mar
Total Región	8,8	9,2	8,8	8,9	9,6	11,3	11,2	10,5	9,4	9,7	9,0	8,7	7,9
Mujeres	10,3	11,4	11,5	10,9	10,7	11,4	10,7	9,7	7,9	8,1	7,1	8,1	8,3
Hombres	7,7	7,6	6,9	7,5	8,8	11,2	11,6	11,0	10,4	10,8	10,3	9,1	7,6

1 A partir de la difusión de los resultados del trimestre móvil febrero-abril de 2022, la Encuesta Nacional de Empleo (ENE) publica una nota estadística que presenta las principales estimaciones, con sus respectivas desagregaciones, de acuerdo con los criterios de calidad estadística institucional, además de los códigos AAPOR, que presentan indicadores de rendimiento y calidad en el monitoreo del proceso de recolección de datos. Para más información ver la [Nota Estadística ENE](#).

TRIMESTRE MÓVIL

(Enero - Marzo 2024)

Tasa de participación en la fuerza de trabajo	57,5%
Tasa de ocupación	52,9%
Tasa de desocupación	7,9%
Niveles (total de personas)	
Fuerza de trabajo	404.919
Ocupadas	372.880
Ocupadas informales	127.463
Desocupadas	32.039
Inactivas	299.674
Variaciones a 12 meses	
Fuerza de trabajo	-1,4%
Ocupadas	-0,4%
Ocupadas informales	12,4%
Desocupadas	-11,6%
Inactivas	6,0%
Tasas analíticas	
Tasa de desocupación con inculcadores disponibles (SU1)	8,2%
Tasa combinada de desocupación y tiempo parcial involuntario (SU2)	13,2%
Tasa combinada de desocupación y fuerza de trabajo potencial (SU3)	19,1%
Tasa de presión laboral	13,4%
Informalidad laboral	
Tasa de ocupación informal	34,2%
Tasa de ocupación en el sector informal	19,7%

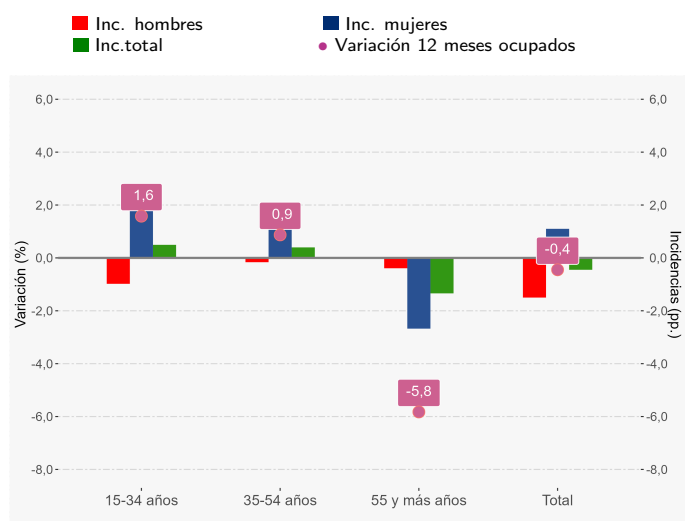
Según sector económico, la disminución de la población ocupada fue influida, mayormente, por las actividades minería (-9,8%), construcción (-7,1%) y comercio (-3,1%). En tanto, por categoría ocupacional el descenso interanual se observó principalmente en personas asalariadas formales (-8,3%). La tasa de ocupación informal fue 34,2%, aumentando 3,9 pp. en doce meses.

Participación laboral

En doce meses, la tasa de participación registró 57,5%, variando negativamente 1,7 pp., mientras que, la tasa de ocupación se situó en 52,9%, descendiendo 1,1 pp. Por su parte, la población fuera de la fuerza de trabajo aumentó 6,0%, influida principalmente por las personas inactivas potencialmente activas (38,1%).

Personas ocupadas según incidencia y variación según sexo y tramo de edad, total región

Trimestre móvil enero - marzo 2024



Personas ocupadas según tramo etario

Para el período de análisis se observó disminución anual solo en el tramo etario 55 y más años (-5,8%).

Las mujeres ocupadas (1,1%) aumentaron incididas principalmente por el tramo de 15-34 años (7,9%), mientras que en hombres (-1,5%), la disminución fue incidida también por el tramo de 15-34 años (-3,2%).

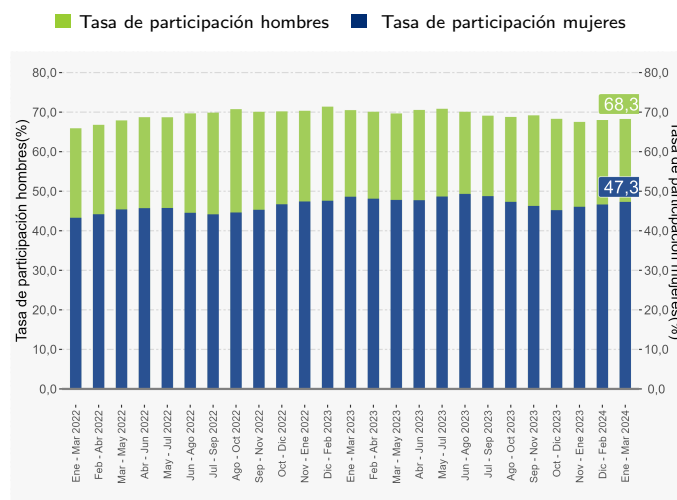
Tasa de desocupación por sexo

La tasa de desocupación de las mujeres en la región de Coquimbo alcanzó un 8,3%, disminuyendo 2,0 pp. en doce meses, debido a la disminución de la fuerza de trabajo (-1,1%) y al aumento de las ocupadas (1,1%). Por su parte, las desocupadas se contrajeron 20,3%. A su vez, debido a la expansión de mujeres en la población en edad de trabajar (1,6%), la tasa de participación alcanzó un 47,3%, descendiendo 1,3 pp., así mismo, la tasa de ocupación disminuyó 0,2 pp. situándose en 43,4%. Por otro lado, las mujeres fuera de la fuerza de trabajo crecieron 4,2% en doce meses.

La tasa de desocupación de los hombres se situó en 7,6%, registrando una disminución de 0,1 pp. en doce meses, explicado por las reducciones de la fuerza de trabajo (-1,7%) y ocupados (-1,5%). Por su parte, los desocupados consiguieron una disminución de 3,2% en doce meses.

Evolución de la tasa de participación, según sexo, total región

Trimestres móviles



Debido al ascenso de los hombres en la población en edad de trabajar (1,6%), la tasa de participación llegó a 68,3%, anotando un descenso interanual de 2,2 pp., en tanto, la tasa de ocupación decreció 2,0 pp. situándose en 63,1%. Por otro lado, los hombres fuera de la fuerza de trabajo aumentaron 9,2% en doce meses.

Tasa de presión laboral

Para el trimestre móvil de referencia, la tasa de presión laboral fue de 13,4%, aumentando 0,8 pp. respecto al mismo trimestre del año anterior. Por sexo, la tasa de presión laboral masculina se estimó en 13,1%, subiendo 1,0 pp., mientras que, la tasa de presión laboral femenina llegó a 13,9%, presentando un aumento de 0,7 pp. en doce meses. Por su parte, las personas ocupadas que buscan empleo anotaron un alza de 44,5% en doce meses.

Grupo ocupacional

En doce meses, la disminución de la población ocupada (-0,4%) fue liderado por ocupaciones elementales (-14,2%) y trabajadores de los servicios y comercios (-2,6%). Mientras que, el grupo ocupacional que presentó la principal incidencia positiva fue artesanos y operarios de oficios (13,4%).

Las mujeres ocupadas (1,1%) se expandieron, incididas principalmente por profesionales, científicas e intelectuales (8,9%). En los hombres (-1,5%), el mayor retroceso fue liderado por ocupaciones elementales (-18,3%).

Actividad económica ²

Según sector económico, el descenso de la población ocupada (-0,4%) se fundamentó por minería (-9,8%), construcción (-7,1%) y comercio (-3,1%). El principal crecimiento se registró en alojamiento y servicio de comidas (23,1%).

Las mujeres aumentaron 1,1%, incididas principalmente por la actividad de comercio (9,8%). En hombres (-1,5%), el retroceso fue incidido también por comercio (-16,5%).

Categoría ocupacional

En doce meses, la disminución de la población ocupada (-0,4%) se fundamentó por personas asalariadas formales (-8,3%).

Según sexo, el incremento de las mujeres (1,1%) ocupadas fue explicado principalmente por asalariadas informales (35,3%). Los hombres (-1,5%) ocupados disminuyeron por asalariados formales (-5,0%).

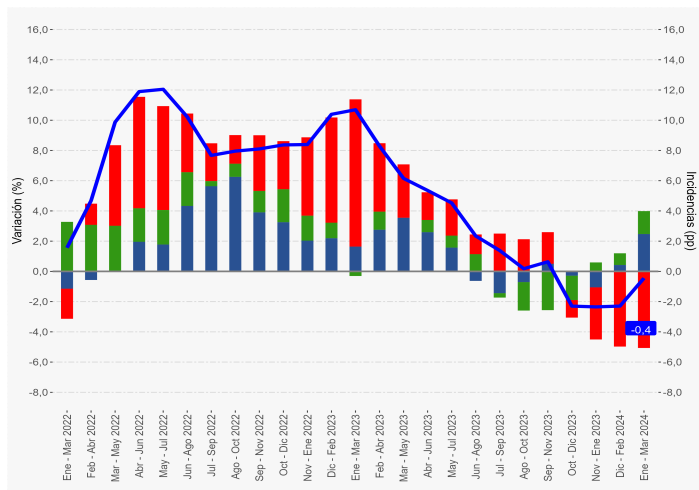
Informalidad laboral

Anualmente, las personas ocupadas informales, aumentaron 12,4%, incididas por las mujeres (22,6%) y en menor medida por los hombres (4,7%).

Variación a 12 meses de personas ocupadas e incidencias según categoría ocupacional, total región

Trimestres móviles

■ Inc.asalariadas formales ■ Inc.asalariadas informales
■ Inc.trabajadoras por cuenta propia — Variación 12 meses ocupados



TRIMESTRES MÓVILES (2023-2024)

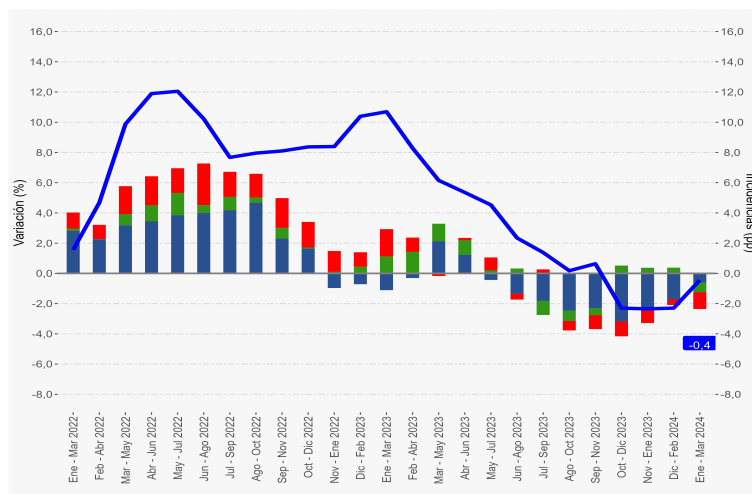
Tasa de ocupación informal (%)	Ene - Mar	Feb - Abr	Mar - May	Abr - Jun	May - Jul	Jun - Ago	Jul - Sep	Ago - Oct	Sep - Nov	Oct - Dic	Nov - Ene	Dic - Feb	Ene - Mar
Total Región	30,3	32,6	32,0	32,0	31,6	32,2	31,4	31,7	31,3	33,4	33,9	34,3	34,2
Mujeres	31,5	32,1	31,1	31,0	31,4	31,9	32,0	32,9	33,1	34,7	35,7	36,5	38,2
Hombres	29,4	33,0	32,6	32,7	31,8	32,3	30,9	30,8	30,0	32,6	32,5	32,6	31,3

² Para el análisis por rama de actividad se seleccionaron aquellas ramas que históricamente en la región, han concentrado la mayor participación de personas ocupadas y cuentan, en la mayoría de los trimestres, con calidad estadística adecuada (Agricultura y Pesca, Minería, Industrias Manufactureras, Construcción, Comercio, Alojamiento y servicio de comidas, Administración pública y Enseñanza), las demás ramas quedaron agrupadas, esto para poder cumplir con los criterios de calidad que permiten la publicación de este análisis.

Variación a 12 meses de personas ocupadas e incidencias según rama de actividad económica, total región

Trimestres móviles

■ Inc.minería ■ Inc.construcción
■ Inc.comercio — Variación 12 meses ocupados

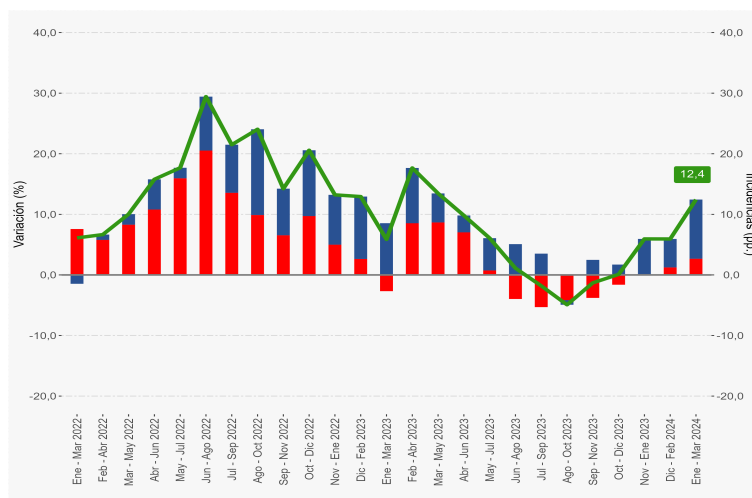


La tasa de ocupación informal fue 34,2%, aumentando 3,9 pp. respecto a igual período del año anterior. En las mujeres la tasa fue 38,2%, aumentando 6,7 pp. en doce meses. En tanto, para los hombres, la tasa de ocupación informal llegó a 31,3%, presentando un crecimiento de 1,9 pp.

Variación a 12 meses de personas ocupadas informales e incidencias según sexo, total región

Trimestres móviles

■ Inc. mujeres ■ Inc. hombres ■ Variación 12 meses ocupados informales



Horas efectivas

En doce meses, el volumen de trabajo, medido a través del número total de horas efectivas trabajadas por las personas ocupadas aumentó 3,4%. Por su parte, el promedio de horas efectivas creció 3,8%, llegando a 37,1 horas. Según sexo, el promedio de horas para los hombres fue 40,0 y para las mujeres 33,2 horas.

Horas habituales

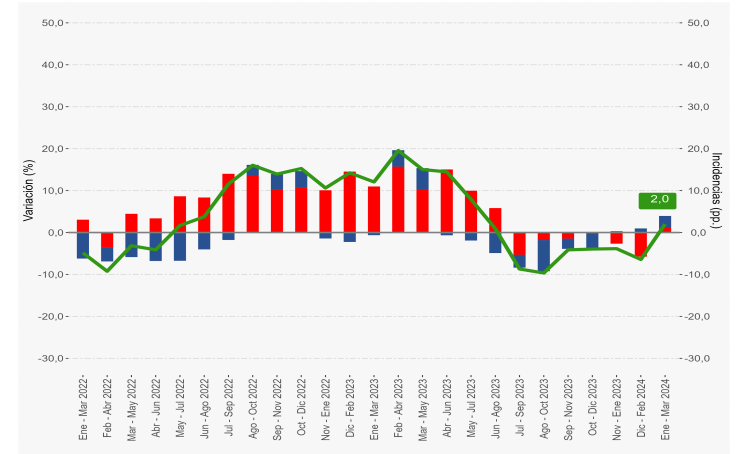
El descenso de la población ocupada (-0,4%) en doce meses fue incidido principalmente por quienes trabajaron 31-44 horas (-15,4%).

Tiempo parcial voluntario e involuntario

Las personas ocupadas a tiempo parcial voluntario aumentaron 1,7% y por sexo, las mujeres crecieron 14,0%, mientras que los hombres bajaron 14,3%. En tanto, las personas ocupadas a tiempo parcial involuntario crecieron 11,5% en igual período.

Variación a 12 meses de personas ocupadas a tiempo parcial e incidencias, según voluntariedad de trabajar de forma parcial
Trimestres móviles

■ Inc. ocup. a tiempo parcial involuntario ■ Inc. ocup. a tiempo parcial voluntario
■ Variación 12 meses ocupados a tiempo parcial



SUBUTILIZACIÓN DE LA FUERZA DE TRABAJO

Tasa de desocupación con iniciadores disponibles (SU1)³

La tasa de desocupación con iniciadores disponibles se situó en 8,2%, disminuyendo 0,8 pp. en doce meses. Según sexo, para los hombres la tasa SU1 se estimó en 7,9% y en las mujeres fue de 8,6%.

Tasa combinada de desocupación y tiempo parcial involuntario (SU2)⁴

A partir de las variaciones de las personas desocupadas (-11,6%) y quienes se ocupan a tiempo parcial involuntario (11,5%), la tasa combinada de desocupación y tiempo parcial involuntario decreció 0,2 pp. situándose en 13,2%.

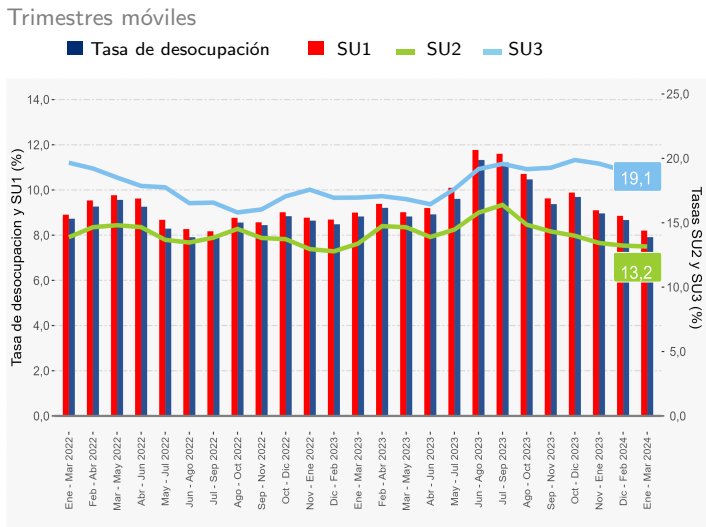
Según sexo, para los hombres el indicador SU2 se situó en 11,3% y en las mujeres fue de 15,7%.

Tasa combinada de desocupación y fuerza de trabajo potencial (SU3)⁵

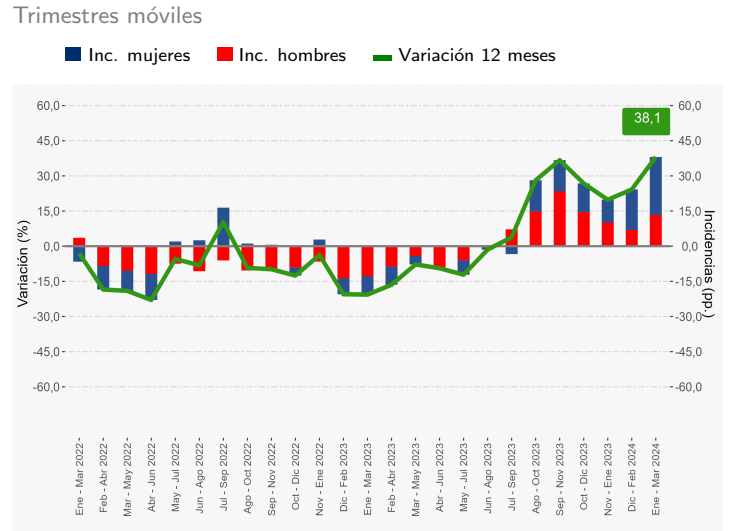
La tasa combinada de desocupación y fuerza de trabajo potencial regional se estimó en 19,1%, creciendo 2,1 pp. en doce meses. Según sexo, para los hombres el indicador llegó a 16,0% y en las mujeres fue de 22,9%.

En doce meses, la fuerza de trabajo potencial, conocida como personas inactivas potencialmente activas, aumentó 38,1%, incidida por las mujeres (43,9%) y en menor medida por los hombres (30,5%).

Evolución de la tasa de desocupación y subutilización de la fuerza de trabajo, total región
Trimestres móviles



Variación a 12 meses de la fuerza de trabajo potencial e incidencia según sexo, total región
Trimestres móviles



³ Indicador SU1 = (desocupados + iniciadores disponibles) / (fuerza de trabajo + iniciadores disponibles).

⁴ Indicador SU2 = (desocupados + iniciadores disponibles + tiempo parcial involuntario) / (fuerza de trabajo + iniciadores disponibles).

⁵ Indicador SU3 = (desocupados + iniciadores disponibles + fuerza de trabajo potencial) / (fuerza de trabajo + iniciadores disponibles + fuerza de trabajo potencial).

PROVINCIA DE ELQUI

En enero - marzo 2024, la tasa de desocupación de la provincia de Elqui fue de 7,8%, registrando disminución de 2,4 pp. en doce meses, producto del descenso de la fuerza de trabajo (-3,2%) y de las personas ocupadas (-0,7%). En tanto, las personas desocupadas (-25,7%) se contrajeron en la comparación interanual.

La tasa de participación consignó 57,3% decreciendo 3,1 pp. en doce meses. En tanto, la tasa de ocupación (52,8%) disminuyó 1,4 pp. Por su parte, la tasa de ocupación informal (30,2%) presentó un incremento de 2,8 pp. en su variación interanual.

CONURBACIÓN LA SERENA - COQUIMBO

La tasa de desocupación de la conurbación fue de 7,8%, registrando disminución de 2,7 pp. en doce meses, producto de la disminución de la fuerza de trabajo (-2,3%), mientras que las personas ocupadas (0,6%) crecieron. En tanto, las personas desocupadas (-27,4%) descendieron en la comparación interanual.

La tasa de participación se situó en 57,7% disminuyendo 2,5 pp. en doce meses, por su parte, la tasa de ocupación (53,2%) se contrajo 0,7 pp. Por su parte, la tasa de ocupación informal (29,3%) presentó un alza de 2,7 pp. en su comparación interanual.

PROVINCIA DE LIMARÍ

En el período de análisis, la tasa de desocupación de la provincia de Limarí fue de 7,2%, registrando incremento de 2,9 pp. en doce meses, producto del aumento de la fuerza de trabajo (3,0%), por su parte, las personas ocupadas (-0,2%) disminuyeron.

La tasa de participación anotó 57,2% aumentando 1,2 pp., mientras que, la tasa de ocupación (53,1%) disminuyó 0,5 pp. en doce meses. Por su parte, la tasa de ocupación informal (39,9%) anotó un crecimiento de 3,8 pp. en su comparación interanual.

PRINCIPALES INDICADORES DE PROVINCIA Y CONURBACIÓN

Trimestres móviles	Fuerza de trabajo (total)		Población ocupada (total)		Población desocupada (total)		Fuera de la fuerza de trabajo (total)	
	Nota	Estimación	Nota	Estimación	Nota	Estimación	Nota	Estimación
Provincia Elqui								
EFM 2023		281.390		252.741		28.648		184.825
EFM 2024		272.328		251.047		21.281		202.904
Provincia Limarí								
EFM 2023		83.768		80.191	b	3.577		65.884
EFM 2024		86.294		80.042	b	6.253		64.574
Conurbación								
EFM 2023		261.673		234.238		27.435		172.876
EFM 2024		255.640		235.734		19.906		187.599

Trimestres móviles	Tasa de desocupación (%)		Tasa de ocupación (%)		Tasa de participación (%)		Tasa de ocupación informal (%)	
	Nota	Estimación	Nota	Estimación	Nota	Estimación	Nota	Estimación
Provincia Elqui								
EFM 2023		10,2		54,2		60,4		27,4
EFM 2024		7,8		52,8		57,3		30,2
Provincia Limarí								
EFM 2023		4,3		53,6		56,0		36,1
EFM 2024		7,2		53,1		57,2		39,9
Conurbación								
EFM 2023		10,5		53,9		60,2		26,6
EFM 2024		7,8		53,2		57,7		29,3

Fuente: Encuesta Nacional de Empleo. INE

Nota: Los tabulados incluyen los criterios de calidad estadística establecidos por el INE para evaluar estimaciones en encuestas de hogares (columna "nota"). Para más información véase: Estándar para la evaluación de la calidad de las estimaciones en encuestas de hogares.

b: Estimación no fiable (número de casos muestrales menor a 60, grados de libertad menores a 9 o coeficiente de variación mayor a 30%).

6 No se incluye en el análisis la provincia del Choapa, debido a que desde 2020 no constituye un dominio de estudio en la Encuesta Nacional de Empleo. Para mayor información ver Documento Metodológico Encuesta Nacional de Empleo. 7 Conformada por: La Serena, Coquimbo y Andacollo.