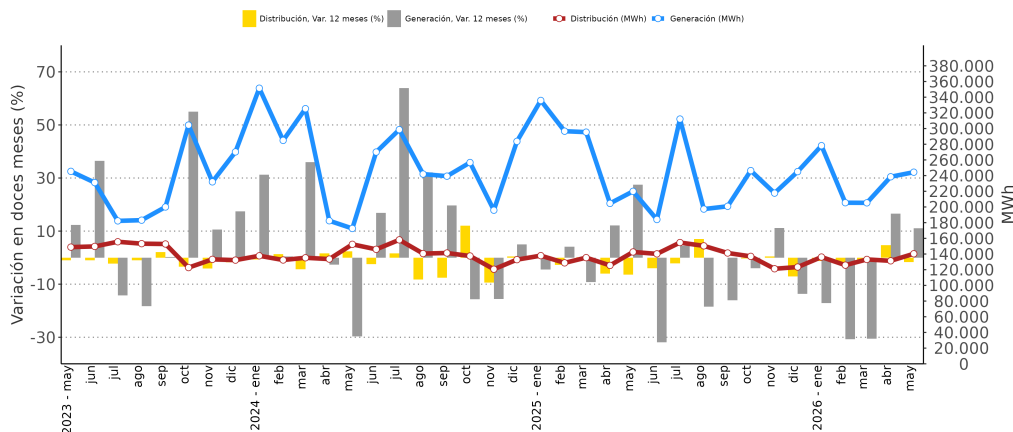


- En mayo de 2026, la Generación de Energía Eléctrica en la región, registró un aumento de 11,1% en doce meses y una variación acumulada de -13,4%.
- La Distribución de Energía Eléctrica, tuvo una disminución de 1,6% en doce meses, con una variación acumulada de -0,5%.

RESUMEN MENSUAL

La Araucanía - Generación y Distribución de Energía eléctrica (MWh)
Mayo 2023 - Mayo 2026



Principales Resultados

En el mes de mayo de 2026, la generación total de energía eléctrica en La Araucanía fue de 244.354 Megawatt hora (MWh), cifra 11,1% mayor en 12 meses, lo que correspondió a un incremento de 24.385 MWh. El aumento interanual se explicó por mayores niveles de generación en las fuentes ERNC¹ e Hidráulica. En contraste, la fuente Térmica presentó una caída.

La distribución de energía eléctrica en La Araucanía fue de 140.313 MWh, cifra 1,6% menor en 12 meses, lo que correspondió a una disminución en su distribución de 2.317 MWh. Esta contracción en la distribución de energía eléctrica se explicó por una baja en el suministro hacia 2 de los cinco sectores que la componen: Comercial e Industrial. Por otro lado, los sectores Residencial, Varios² y Agrícola presentaron un alza respecto a mayo de 2025.

Generación y distribución de energía eléctrica (2025 - 2026)

La Araucanía	may 25	jun 25	jul 25	ago 25	sep 25	oct 25	nov 25	dic 25	ene 26	feb 26	mar 26	abr 26	may 26
Generación (MWh)	219.969	184.039	312.127	197.325	200.858	246.366	217.684	245.070	278.178	205.426	205.276	238.518	244.354
Var. 12 meses (%)	27,4%	-31,8%	4,5%	-18,4%	-16,1%	-4,0%	11,1%	-13,6%	-17,2%	-30,7%	-30,5%	16,6%	11,1%
Var. acumulada (%)	2,7%	-3,2%	-2,0%	-3,8%	-5,1%	-5,0%	-3,8%	-4,7%	-17,2%	-23,5%	-25,8%	-18,1%	-13,4%
Distribución (MWh)	142.630	140.197	154.644	150.405	141.288	137.019	121.209	123.394	136.137	125.822	133.102	131.336	140.313
Var. 12 meses (%)	-6,4%	-4,0%	-2,2%	7,0%	0,0%**	-0,3%	0,5%	-7,1%	-1,3%	-2,3%	-1,7%	4,7%	-1,6%
Var. acumulada (%)	-3,1%	-3,2%	-3,0%	-1,8%	-1,6%	-1,5%	-1,3%	-1,8%	-1,3%	-1,8%	-1,7%	-0,2%	-0,5%

Nota Técnica: Las diferencias y variaciones tanto en gráficas como tablas pueden diferir del total, producto de la aproximación de decimales.

¹ Energías Renovables No Convencionales (incluye la energía generada de fuentes eólica y solar).

² Está compuesto por la suma de los sectores Transporte, Fiscal y Municipal y Otros N.C.P.

* Porcentaje corresponde a 0,03%; y ** corresponde a -0,003%

Generación Electricidad Región de La Araucanía Mayo 2026

Generación	244.354 MWh
Var. mensual	2,4%
Var. 12 meses	11,1%
Var. acumulada	-13,4%

Hidráulica 20.672 MWh

Var. mensual	79,0%
Var. 12 meses	1,2%
Var. acumulada	14,7%

Térmica 38.619 MWh

Var. mensual	-1,1%
Var. 12 meses	-7,4%
Var. acumulada	-7,7%

ERNC¹ 185.063 MWh

Var. mensual	-1,5%
Var. 12 meses	17,2%
Var. acumulada	-16,3%

Distribución Electricidad Región de La Araucanía Mayo 2026

Distribución	140.313 MWh
Var. mensual	6,8%
Var. 12 meses	-1,6%
Var. acumulada	-0,5%

Sector Industrial 38.600 MWh

Var. mensual	3,9%
Var. 12 meses	-2,0%
Var. acumulada	-5,6%

Sector Residencial 63.797 MWh

Var. mensual	12,5%
Var. 12 meses	1,0%
Var. acumulada	3,4%

Sector Comercial 23.956 MWh

Var. mensual	-3,4%
Var. 12 meses	-8,9%
Var. acumulada	0,8%

Sector Agrícola 2.364 MWh

Var. mensual	-15,8%
Var. 12 meses	0,6%
Var. acumulada	-14,0%

Sector Varios² 11.596 MWh

Var. mensual	17,6%
Var. 12 meses	1,8%
Var. acumulada	0,0%*

GENERACIÓN DE ENERGÍA ELÉCTRICA

En mayo de 2026, en la región se generaron 244.354 MWh, variando 11,1% en 12 meses, lo que significó un aumento de 24.385 MWh.

En relación al mes anterior, la generación de energía eléctrica presentó un aumento de 5.836 MWh (2,4%).

A su vez, presentó una variación acumulada de -13,4% al mes de mayo de 2026.

Energía Renovable No Convencional

En mayo de 2026, la **ERNC** alcanzó los 185.063 MWh, experimentando un alza en doce meses de 17,2%, equivalente a un aumento de 27.194 MWh. Este tipo de fuente concentró el 75,7% del total producido en la región.

La variación mensual de generación de ERNC fue de -1,5%, equivalente a 2.853 MWh menos. Por último, mencionar que la variación acumulada fue de -16,3%.

Energía Térmica

La energía eléctrica generada de una fuente **Térmica**, tuvo una participación de 15,8% del total generado en la región durante el periodo de análisis. Con una producción de 38.619 MWh, manifestó en 12 meses una caída de 7,4% (3.064 MWh menos).

Con respecto al mes anterior, la energía térmica presentó un decrecimiento de 1,1%, lo que significó 432 MWh menos de generación. Por su parte, la variación acumulada fue de -7,7%.

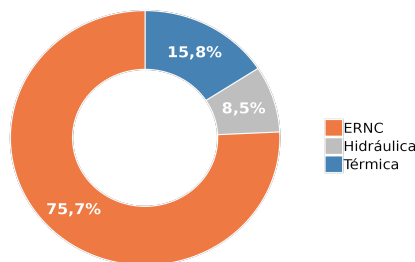
Energía Hidráulica

La generación de energía **Hidráulica** pasó de 20.417 MWh a 20.672 MWh en un año, lo que se tradujo en una expansión de 1,2% interanual y representó el 8,5% de lo generado en la región.

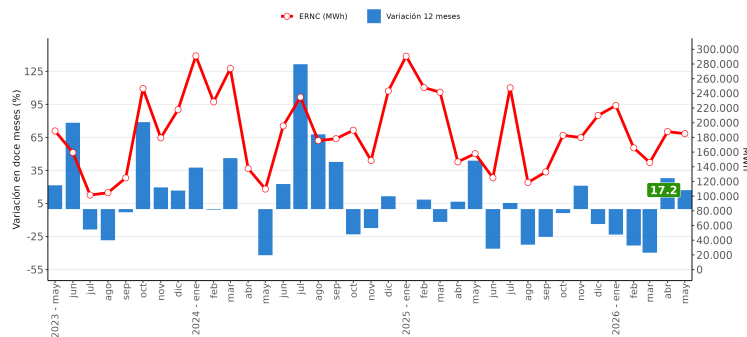
En relación a la variación mensual, esta fue de 79,0%, con 9.121 MWh más de energía eléctrica generada.

En cuanto a la variación acumulada esta fue de 14,7% a mayo de 2026.

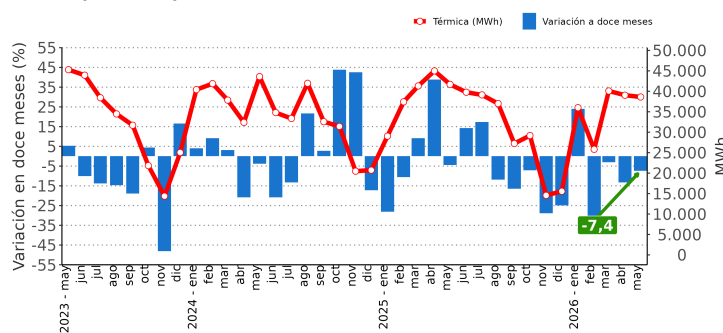
La Araucanía - Generación de Energía Eléctrica por tipo de fuente
Mayo 2026



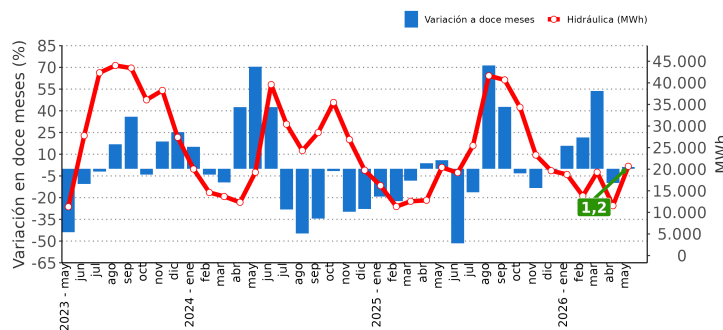
La Araucanía - Generación eléctrica, fuente ERNC (MWh)
Mayo 2023 - Mayo 2026



La Araucanía - Generación eléctrica, fuente Térmica (MWh)
Mayo 2023 - Mayo 2026



La Araucanía - Generación eléctrica, fuente Hidráulica (MWh)
Mayo 2023 - Mayo 2026



DISTRIBUCIÓN DE ENERGÍA ELÉCTRICA

En mayo de 2026, la distribución total de energía eléctrica en La Araucanía fue de 140.313 MWh, cifra 1,6% menor en 12 meses, lo que correspondió a una caída de 2.317 MWh de consumo.

En relación al mes anterior registró una variación de 6,8%.

A su vez, presentó una variación acumulada de -0,5% al mes de mayo de 2026.

Mayor Participación

Los dos destinos con mayor participación fueron el **Residencial** e **Industrial**, aportando en conjunto el 73,0% del total distribuido en la región.

El sector **Residencial** manifestó una variación interanual de 1,0%, a su vez registró la mayor participación, distribuyendo un total de 63.797 MWh. Por otra parte, la variación respecto a abril de 2026 fue de 12,5% y la variación acumulada fue de 3,4%.

El sector **Industrial** registró una disminución interanual de 2,0%, pasando de 39.407 MWh, en mayo de 2025, a 38.600 MWh en mayo de 2026. Por otro lado, presentó una variación mensual de 3,9% y registró una variación acumulada de -5,6%.

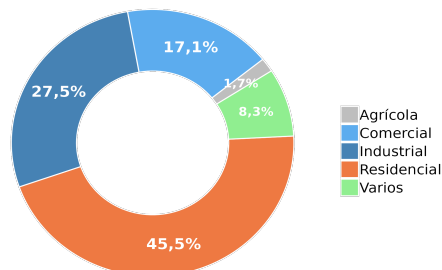
Otros Destinos

El suministro eléctrico hacia el sector **Comercial** presentó una variación interanual de -8,9%, que significó 2.354 MWh menos, informando una distribución de 23.956 MWh en mayo de 2026. Adicionalmente, registró una variación acumulada de 0,8%.

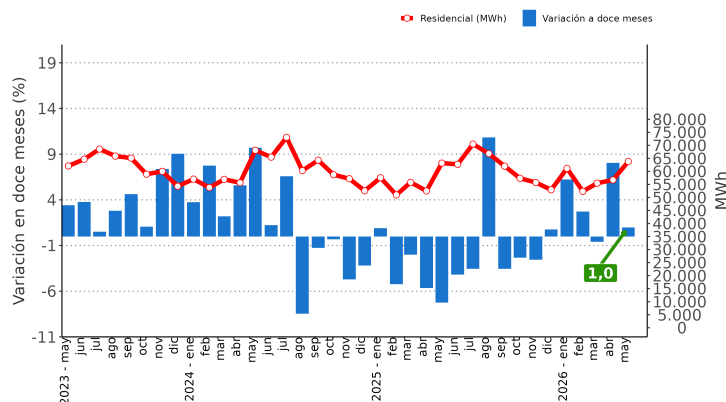
El sector **Varios** registró una variación interanual de 1,8%, lo que se tradujo en 207 MWh más de consumo. Para el presente mes, su distribución fue de 11.596 MWh y presentó una variación acumulada de 0,0%*.

Finalmente, en el sector **Agrícola** se observó un alza de 0,6% interanual en mayo de 2026, siendo su distribución de 2.364 MWh y con una variación acumulada de -14,0%.

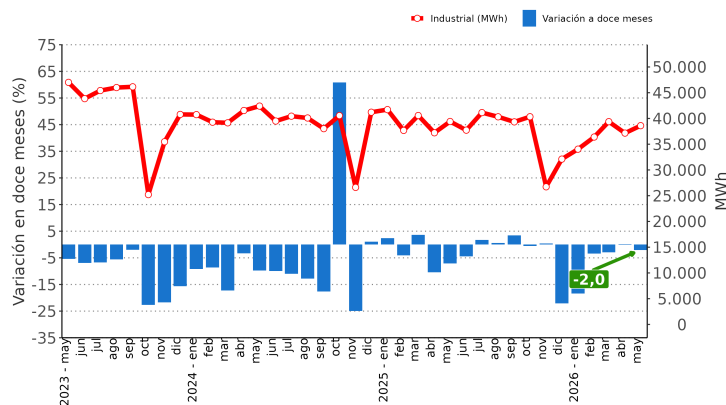
La Araucanía - Distribución de Energía Eléctrica por sector
Mayo 2026



La Araucanía - Distribución de energía eléctrica, destino Residencial (MWh)
Mayo 2023 - Mayo 2026



La Araucanía - Distribución de energía eléctrica, destino Industrial (MWh)
Mayo 2023 - Mayo 2026



Distribución de energía eléctrica, por destino (2025 - 2026)

La Araucanía (MWh)	may 25	jun 25	jul 25	ago 25	sep 25	oct 25	nov 25	dic 25	ene 26	feb 26	mar 26	abr 26	may 26
Residencial	63.173	62.726	70.482	66.833	62.011	57.360	55.726	52.944	61.141	52.349	55.477	56.722	63.797
Comercial	26.310	25.879	27.679	28.416	26.123	25.654	25.007	24.389	27.098	23.974	25.384	24.794	23.956
Agrícola	2.351	2.479	2.175	2.142	2.171	2.223	2.846	3.867	4.879	4.108	3.568	2.808	2.364
Industrial	39.407	37.728	41.136	40.321	39.335	40.335	26.726	32.103	34.038	36.392	39.377	37.155	38.600
Varios	11.389	11.385	13.172	12.693	11.648	11.447	10.904	10.091	8.981	8.999	9.296	9.857	11.596

MWh: Mega Watts hora, es una unidad de medida de energía eléctrica, equivalente a un millón de watts por hora.

Energía Térmica: Es la energía liberada en forma de calor, obtenida de la naturaleza (energía geotérmica), mediante la combustión de algún combustible fósil (petróleo, gas natural o carbón). Para el caso de este boletín es referente a los subtipos biomasa y petróleo.

Energía Hidráulica: Energía hidráulica, energía hídrica o hidroenergía es aquella que se obtiene del aprovechamiento de las energías cinética y potencial de la corriente del agua, saltos de agua o mareas. Podemos considerar la energía hidráulica como la energía que se obtiene a partir del agua de los ríos. Es una fuente de energía ERNC. El mayor aprovechamiento de esta energía se realiza en los saltos de agua de las presas, la cual se encuentra generalmente retenida en los embalses o pantanos.

Energía Renovable No Convencional: La ERNC incluye la energía generada de fuentes eólica y solar. La energía eólica es una fuente de energía que utiliza la fuerza del viento para generar electricidad. El principal medio para obtenerla son los aerogeneradores, “molinos de viento” de tamaño variable que transforman con sus aspas la energía cinética del viento en energía mecánica. La energía solar utiliza la radiación electromagnética proveniente del sol para generar energía eléctrica.

Instituto Nacional de Estadísticas

Prieto Norte 237 - Temuco, Chile

Teléfono: (56) 232462900

Correo electrónico: inetemuco@ine.gob.cl - regiones.ine.gob.cl/araucania/

