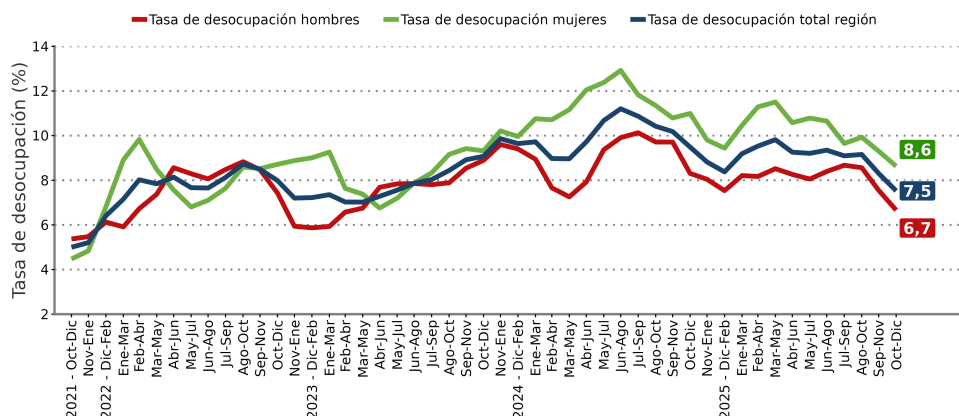


- La tasa de desocupación del trimestre móvil octubre - diciembre 2025 fue de **7,5%**, registrando una disminución de **2,0** puntos porcentuales (pp.) en doce meses.
- Las personas ocupadas crecieron **4,2%** (18.180 personas más) y los desocupados sostuvieron una variación de **-19,1%** (8.733 personas menos) en doce meses.
- La tasa de desocupación disminuyó en mujeres **2,4** pp. y en hombres cayó **1,6** pp.
- El incremento de personas ocupadas fue incidido por los hombres (**4,0%**) y en menor cuantía por las mujeres (**4,4%**).

### Evolución tasa de desocupación según sexo, Región de La Araucanía. trimestres móviles



## Desocupación

La tasa de desocupación fue de 7,5%, registrando una baja de 2,0 pp. en doce meses debido al crecimiento, en mayor proporción, de las personas ocupadas (4,2%) respecto al aumento de la fuerza de trabajo (2,0%). Por su parte, las personas desocupadas tuvieron una baja en 19,1%.

## Participación laboral e inactividad

Las tasas de participación y ocupación se situaron en 58,1% y 53,8% respectivamente, consignando variaciones de 0,7 y 1,8 pp. en doce meses.

La población fuera de la fuerza de trabajo o inactiva anotó una variación de -1,0% (3.554 personas menos), explicada principalmente por la disminución de personas potencialmente activas (-1,4%).

## Trimestre móvil

### octubre - diciembre 2025

#### Principales Tasas

Tasa de participación en la fuerza de trabajo	58,1%
Tasa de ocupación	53,8%
Tasa de desocupación	7,5%

#### Niveles

Fuerza de trabajo	490.701
Ocupados	453.778
Ocupados informales	159.046
Desocupados	36.923
Fuera de la fuerza de trabajo	353.433

#### Variaciones a 12 meses

Fuerza de trabajo	2,0%
Ocupados	4,2%
Ocupados informales	-2,1%
Desocupados	-19,1%
Fuera de la fuerza de trabajo	-1,0%

#### Tasas Analíticas

Tasa de desocupación con iniciadores disponibles (SU1)	7,7%
Tasa de desocupación y tiempo parcial involuntarios (SU2)	18,4%
Tasa combinada de desocupación y fuerza de trabajo potencial (SU3)	20,0%
Tasa de presión laboral	17,4%

#### Informalidad Laboral

Tasa de ocupación informal	35,0%
Tasa de ocupación en el sector informal	23,6%

## Ocupación

Las personas ocupadas crecieron 4,2% en doce meses, equivalente a 18.180 personas más, siendo incidida por los hombres (4,0%) y en menor cuantía por las mujeres (4,4%).

Según sector económico, la expansión de la población ocupada (4,2%) fue influida principalmente por agricultura y pesca (21,3%), enseñanza (22,5%) y actividades de salud (21,5%), en tanto, las principales categorías ocupacionales que mostraron alza fueron personas trabajadoras por cuenta propia (14,6%) y personas asalariadas formales (5,7%).

La tasa de ocupación informal en mujeres consignó una baja interanual de 2,6 pp., de igual manera, los hombres registraron una disminución de 2,0 pp. En tanto, las personas ocupadas informales registraron variaciones de -3,0% (2.024 personas menos) en mujeres y -1,4% (1.359 personas menos) en hombres.

### Trimestre móvil (2024 - 2025)

Tasa de desocupación (%)	oct-dic	nov-ene	dic-feb	ene-mar	feb-abr	mar-may	abr-jun	may-jul	jun-ago	jul-sep	ago-oct	sep-nov	oct-dic
Total Regional	9,5	8,8	8,4	9,2	9,5	9,8	9,3	9,2	9,3	9,1	9,2	8,3	7,5
Mujeres	11,0	9,8	9,4	10,5	11,3	11,5	10,6	10,8	10,7	9,7	9,9	9,3	8,6
Hombres	8,3	8,0	7,5	8,2	8,2	8,5	8,3	8,1	8,4	8,7	8,6	7,6	6,7

Nota: debido al redondeo del número de personas, los totales pueden diferir de la suma de sus subtotales.

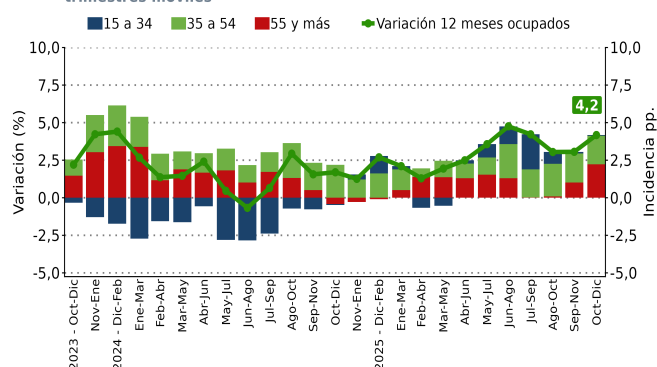
1/ A partir de la difusión de los resultados del trimestre móvil febrero-abril de 2022, la Encuesta Nacional de Empleo (ENE) publica una nota estadística que presenta las principales estimaciones, con sus respectivas desagregaciones, de acuerdo con los criterios de calidad estadística institucional, además de los códigos AAPOR, que presentan indicadores de rendimiento y calidad en el monitoreo del proceso de recolección de datos. Para más información ver [Nota Estadística ENE](#).

Para mayor información

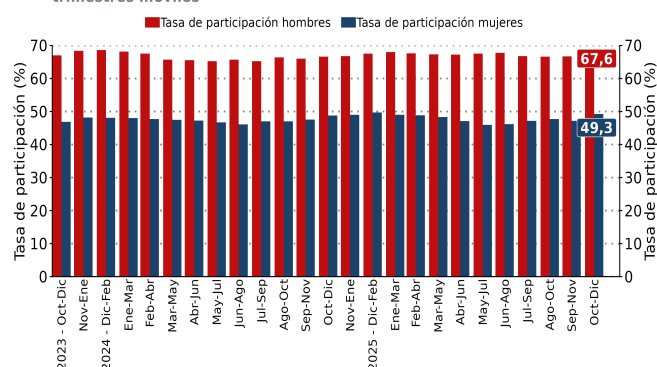
[regiones.ine.gob.cl/araucania](http://regiones.ine.gob.cl/araucania)

# Principales Indicadores

**Variación a 12 meses de ocupados e incidencias según tramo de edad, Región de La Araucanía.**  
trimestres móviles



**Evolución de la tasa de participación según sexo, Región de La Araucanía.**  
trimestres móviles



## Ocupados según tramo etario

El crecimiento interanual de las personas ocupadas (4,2%) según tramo etario se explicó principalmente por el ascenso del tramo 55 y más años, que aumentó 9,5% en doce meses. Los rangos etarios 35 a 54 y 15 a 34 años sostuvieron variaciones a doce meses de 4,1% y 0,2%, respectivamente.

Según sexo, la principal incidencia en hombres se observó en el tramo 35 a 54 años, con una variación de 5,6%, mientras que en mujeres se destaca el tramo de 55 y más años, con una expansión de 18,5%.

## Tasa de desocupación por sexo

La tasa de desocupación de mujeres se fijó en 8,6%, disminuyendo 2,4 pp. en doce meses, como consecuencia del crecimiento en menor proporción de la fuerza de trabajo (1,7%) respecto de las ocupadas (4,4%). Por su parte, las desocupadas tuvieron una baja de 20,1%.

La tasa de participación de mujeres se ubicó en 49,3%, aumentando 0,5 pp. en doce meses, mientras que las mujeres fuera de la fuerza de trabajo decrecieron 0,2%.

Por su parte, la tasa de desocupación en hombres fue de 6,7%, decrecimiento en 1,6 pp. en doce meses, resultado del aumento de los ocupados (4,0%) en relación al crecimiento de la fuerza de trabajo (2,1%). A su vez, los desocupados tuvieron una baja de 18,1%.

La tasa de participación de hombres se ubicó en 67,6%, aumentando 1,0 pp. en doce meses, mientras que los hombres fuera de la fuerza de trabajo disminuyeron 2,3%.

## Tasa de presión laboral

Para el actual trimestre móvil, la tasa de presión laboral fue de 17,4%, registrando una disminución de 1,7 pp. respecto del mismo trimestre del año anterior.

En cuanto a los hombres, la tasa de presión se ubicó en 16,9%, consignando una caída de 1,6 pp. en doce meses, mientras que para el caso de las mujeres, la tasa de presión laboral del actual trimestre fue de 18,2%, disminuyendo 1,6 pp. respecto a igual trimestre del año anterior.

## Grupo ocupacional

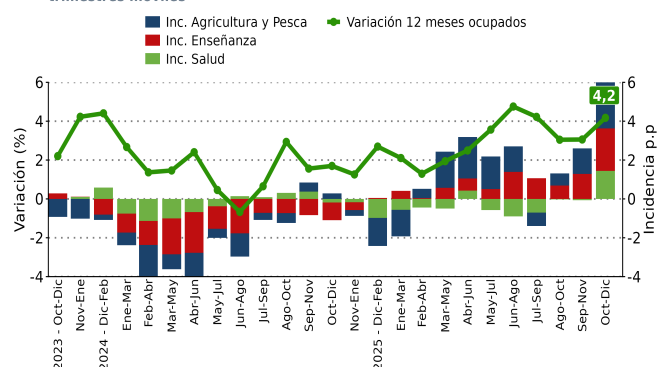
Para este trimestre móvil, el aumento interanual de las personas ocupadas (4,2%), según grupo ocupacional fue incidido (con calidad estadística) por profesionales científicos e intelectuales; trabajadores de los servicios y comercios y operadores de máquinas y ensambladores, que presentaron variaciones de 20,2%, 10,3% y 12,2% respectivamente.

## Actividad económica

Para el actual trimestre móvil, los sectores económicos que más incidieron en el aumento de las personas ocupadas (4,2%) fueron: agricultura y pesca, enseñanza y actividades de salud, mostrando variaciones interanuales de 21,3%, 22,5% y 21,5%, respectivamente. Por otro lado, administración pública presentó la principal incidencia negativa, variando -25,7% en doce meses.

Según sexo, el principal sector que incidió en el ascenso de mujeres ocupadas (4,4%) fue enseñanza, con una variación interanual de 16,3%, mientras que para hombres (4,0%) destacó agricultura y pesca, variando 22,5% interanualmente.

**Variación a 12 meses de ocupados e incidencias\* según rama de actividad económica, Región de La Araucanía.**  
trimestres móviles



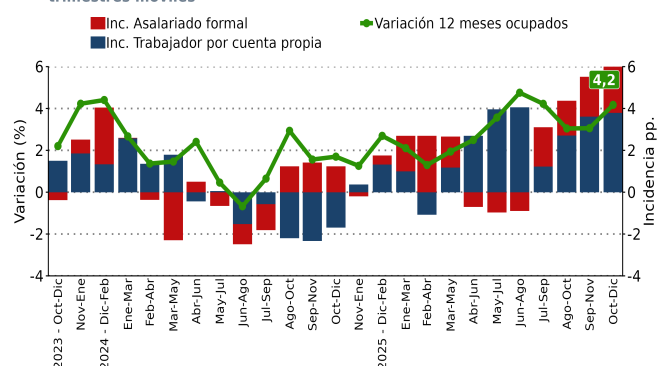
(\*) Corresponden a las tres ramas de actividad económica que registraron las mayores incidencias positivas en el último trimestre móvil

## Categoría ocupacional

Según categoría ocupacional, el aumento interanual de las personas ocupadas (4,2%) fue incidido por personas trabajadoras por cuenta propia (14,6%) y personas asalariadas formales (5,7%).

Por su parte, la categoría que más incidió en el alza de mujeres ocupadas (4,4%) fue trabajadoras por cuenta propia (32,1%). En tanto, el aumento de hombres ocupados (4,0%) estuvo influido, principalmente (con calidad estadística), por personas asalariadas formales que varió 7,9% en doce meses.

**Variación a 12 meses de ocupados e incidencias\* según categoría en la ocupación, Región de La Araucanía.**  
trimestres móviles



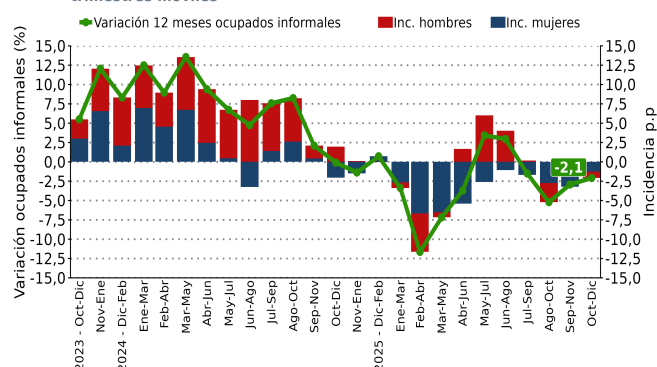
(\*) Corresponden a las dos categorías de empleo que registraron las mayores incidencias positivas en el último trimestre móvil

## Informalidad

El número de personas ocupadas informales registraron una caída de 2,1% en doce meses. Según sexo, se observó disminución en mujeres (-3,0%) y en hombres (-1,4%).

La tasa de ocupación informal fue de 35,0%, registrando una caída de 2,3 pp., producto de la disminución de personas ocupadas informales (-2,1%) y del aumento del total de personas ocupadas (4,2%). Según sexo, las mujeres registraron una tasa de ocupación informal de 33,7% consignando una baja interanual de 2,6 pp., de igual forma, los hombres registraron una caída de 2,0 pp. en su tasa de ocupación informal, la cual fue de 36,1%.

**Variación a 12 meses de ocupados informales e incidencias según sexo, Región de La Araucanía.**  
trimestres móviles



### TRIMESTRES MÓVILES (2024 - 2025)

Tasa de ocupación informal (%)	oct-dic	nov-ene	dic-feb	ene-mar	feb-abr	mar-may	abr-jun	may-jul	jun-ago	jul-sep	ago-oct	sep-nov	oct-dic
Total Regional	37,3	36,8	35,9	35,8	33,9	35,4	35,8	37,0	36,8	36,1	35,2	36,1	35,0
Mujeres	36,3	35,8	34,3	34,0	32,1	32,8	33,0	33,1	33,4	34,0	34,4	35,2	33,7
Hombres	38,1	37,7	37,2	37,2	35,3	37,2	37,8	39,8	39,2	37,6	35,7	36,8	36,1

## Horas de trabajo

### Horas efectivas

El promedio de horas efectivas trabajadas por las personas ocupadas en el trimestre de análisis registró una variación interanual de -2,0%, llegando a 35,3 horas. Según sexo, el promedio de horas efectivas trabajadas fue de 37,2 para los hombres y de 32,7 para las mujeres, cayendo en el caso de los hombres (-2,8%) y en el de las mujeres (-0,8%).

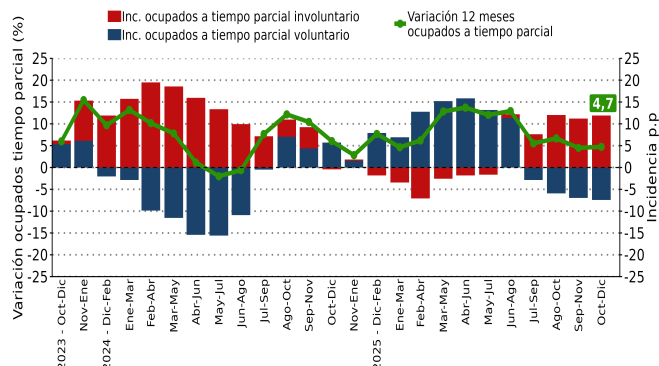
### Horas habituales

El ascenso de las personas ocupadas fue incidido principalmente por personas en el tramo de 31 a 44 horas, aumentando 11,0%, seguido por personas con jornada parcial (1 a 30 horas), los cuales crecieron 4,7% al comparar con el mismo trimestre móvil del año anterior.

### Tiempo parcial voluntario e involuntario

Las personas ocupadas a tiempo parcial voluntario presentaron una variación a doce meses de -11,1%. Según sexo, en las mujeres se registró una disminución (-4,5%), al igual que en hombres (-19,2%). En tanto, las personas ocupadas a tiempo parcial involuntario variaron 37,3%. Según sexo, en las mujeres se registró un aumento de 20,1%, mientras que en hombres se consigió un alza de 58,2%.

Variación a 12 meses de ocupados a tiempo parcial e incidencias, según voluntariedad de trabajar de forma parcial, Región de La Araucanía, trimestres móviles



## Subutilización de la fuerza de trabajo

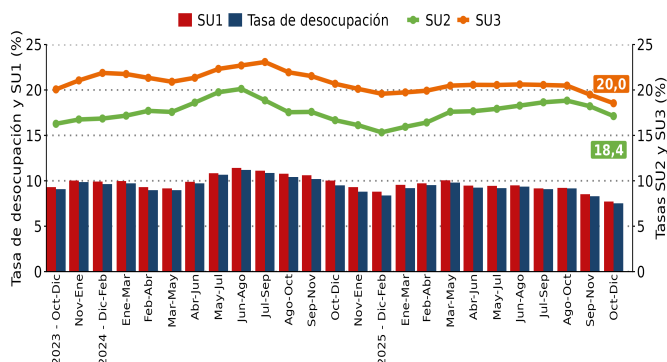
### Tasa de desocupación con iniciadores disponibles

La tasa de desocupación con iniciadores disponibles (SU1) se fijó en 7,7%, decreciendo 2,3 pp. en doce meses. Según sexo, los hombres registrarán una tasa de 6,9% y las mujeres de 8,8%.

### Tasa combinada de desocupación y tiempo parcial involuntario

La tasa combinada de desocupación y tiempo parcial involuntario (SU2) se fijó en 18,4%, aumentando 0,4 pp. en doce meses, resultado que obedeció al efecto mixto resultante entre la disminución de personas desocupadas (-19,1%) y el aumento de personas ocupadas a tiempo parcial involuntario (37,3%).

Evolución de la tasa de desocupación y subutilización de la fuerza de trabajo, Región de La Araucanía, trimestres móviles

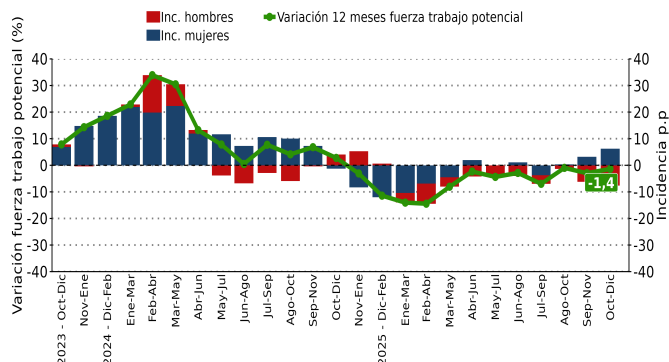


### Tasa combinada de desocupación y fuerza de trabajo potencial

La fuerza de trabajo potencial, o personas inactivas potencialmente activas varió -1,4% en doce meses. En mujeres se registró una variación de 11,7% y en hombres de -16,3%.

La tasa combinada de desocupación y fuerza de trabajo potencial (SU3) se estimó en 20,0%, disminuyendo 2,3 pp. Según sexo, para los hombres el indicador se situó en 15,9% y 24,7% en las mujeres.

Variación a 12 meses de la fuerza de trabajo potencial e incidencia según sexo, Región de La Araucanía, trimestres móviles



## Situación de la fuerza de trabajo por provincias <sup>2</sup>

### Provincia de Cautín

Para el actual trimestre móvil la Provincia de Cautín presentó una tasa de desocupación de 7,2%, disminuyendo 2,6 pp. en doce meses. Según sexo el indicador fue de 8,6% para mujeres y 6,2% en hombres. A su vez, las tasas de participación y ocupación se situaron en 58,5% y 54,3%, aumentando 1,7 pp. y 3,0 pp., respectivamente.

La fuerza laboral alcanzó 390.850 personas, variando 3,8%, de las cuales 362.577 fueron personas ocupadas y 28.274 desocupadas, con variaciones de 6,7% y -23,1%, respectivamente.

La tasa de ocupación informal fue de 35,3%, siendo de 32,6% para mujeres y de 37,4% para hombres.

(2) A partir del trimestre móvil Ene-Mar de 2020 hasta May-Jul de 2021 se interrumpió la difusión de estas estimaciones ante posibles sesgos provocados por la contingencia de la pandemia del COVID-19, por lo que no se cuenta con esa información en el cuadro estadístico, retomando la publicación en el trimestre móvil Jun-Ago de 2021. Para mayor información ver notas técnicas publicadas en la página web [www.ine.gob.cl](http://www.ine.gob.cl).

**Instituto Nacional de Estadísticas**

Prieto Norte 237, Temuco, Chile

Fono: 232462900

Correo Electrónico : [inetemuco@ine.gob.cl](mailto:inetemuco@ine.gob.cl) – [regiones.ine.gob.cl/araucania](http://regiones.ine.gob.cl/araucania)

