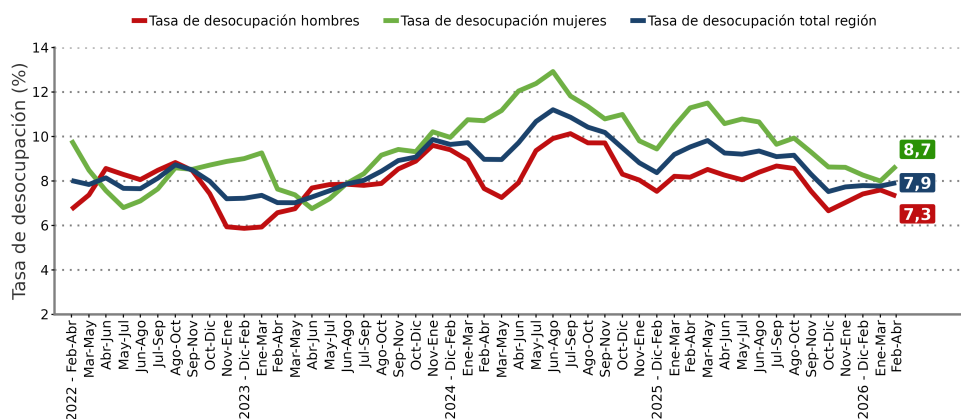


- La tasa de desocupación del trimestre móvil febrero - abril 2026 fue de **7,9%**, registrando una disminución de **1,6** puntos porcentuales (pp.) en doce meses.
- Las personas ocupadas crecieron **2,0%** (8.776 personas más) y los desocupados sostuvieron una variación de **-16,7%** (7.748 personas menos) en doce meses.
- La tasa de desocupación disminuyó en mujeres **2,6** pp. y en hombres cayó **0,9** pp.
- El incremento de personas ocupadas fue incidido exclusivamente por mujeres (**4,9%**).

Trimestre móvil febrero - abril 2026	
Principales Tasas	
Tasa de participación en la fuerza de trabajo	57,7%
Tasa de ocupación	53,1%
Tasa de desocupación	7,9%
Niveles	
Fuerza de trabajo	487.902
Ocupados	449.254
Ocupados informales	168.997
Desocupados	38.648
Fuera de la fuerza de trabajo	358.193
Variaciones a 12 meses	
Fuerza de trabajo	0,2%
Ocupados	2,0%
Ocupados informales	13,1%
Desocupados	-16,7%
Fuera de la fuerza de trabajo	1,4%
Tasas Analíticas	
Tasa de desocupación con iniciadores disponibles (SU1)	8,0%
Tasa de desocupación y tiempo parcial involuntarios (SU2)	17,8%
Tasa combinada de desocupación y fuerza de trabajo potencial (SU3)	20,0%
Tasa de presión laboral	17,5%
Informalidad Laboral	
Tasa de ocupación informal	37,6%
Tasa de ocupación en el sector informal	23,6%

**Evolución tasa de desocupación según sexo, Región de La Araucanía, trimestres móviles**



### Desocupación

La tasa de desocupación fue de 7,9%, registrando una baja de 1,6 pp. en doce meses debido al crecimiento, en mayor proporción, de las personas ocupadas (2,0%) respecto al aumento de la fuerza de trabajo (0,2%). Por su parte, las personas desocupadas tuvieron una baja en 16,7%.

### Participación laboral e inactividad

Las tasas de participación y ocupación se situaron en 57,7% y 53,1% respectivamente, consignando variaciones de -0,2 y 0,7 pp. en doce meses.

La población fuera de la fuerza de trabajo o inactiva anotó una variación de 1,4% (4.857 personas más), explicada por el alza en inactivos habituales (2,0%) y en menor cuantía por inactivos potencialmente activos (0,3%).

### Ocupación

Las personas ocupadas crecieron 2,0% en doce meses, equivalente a 8.776 personas más, siendo incidida por mujeres (4,9%), dado que los hombres registraron una disminución en igual periodo (-0,2%).

Según sector económico, la expansión de la población ocupada (2,0%) fue influida principalmente por actividades de salud (33,7%), agricultura y pesca (11,7%) y enseñanza (13,4%), en tanto, las principales categorías ocupacionales que mostraron alza fueron personas trabajadoras por cuenta propia (9,3%) y personas asalariadas informales (21,4%).

La tasa de ocupación informal en mujeres consignó un alza interanual de 4,1 pp., de igual manera, los hombres registraron un crecimiento de 3,4 pp. En tanto, las personas ocupadas informales registraron variaciones de 18,3% (11.080 personas más) en mujeres y 9,6% (8.515 personas más) en hombres.

**Trimestre móvil (2025 - 2026)**

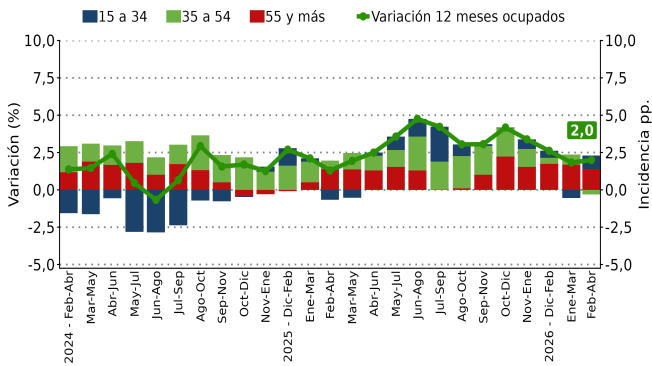
Tasa de desocupación (%)	feb-abr	mar-may	abr-jun	may-jul	jun-ago	jul-sep	ago-oct	sep-nov	oct-dic	nov-ene	dic-feb	ene-mar	feb-abr
Total Regional	9,5	9,8	9,3	9,2	9,3	9,1	9,2	8,3	7,5	7,7	7,8	7,8	7,9
Mujeres	11,3	11,5	10,6	10,8	10,7	9,7	9,9	9,3	8,6	8,6	8,3	8,0	8,7
Hombres	8,2	8,5	8,3	8,1	8,4	8,7	8,6	7,6	6,7	7,0	7,4	7,6	7,3

Nota: debido al redondeo del número de personas, los totales pueden diferir de la suma de sus subtotales.

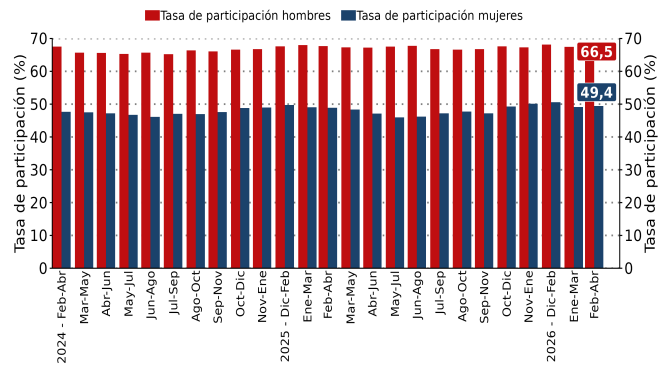
1/ A partir de la difusión de los resultados del trimestre móvil febrero-abril de 2022, la Encuesta Nacional de Empleo (ENE) publica una nota estadística que presenta las principales estimaciones, con sus respectivas desagregaciones, de acuerdo con los criterios de calidad estadística institucional, además de los códigos AAPOR, que presentan indicadores de rendimiento y calidad en el monitoreo del proceso de recolección de datos. Para más información ver [Nota Estadística ENE](#).

# Principales Indicadores

**Variación a 12 meses de ocupados e incidencias según tramo de edad, Región de La Araucanía.**  
trimestres móviles



**Evolución de la tasa de participación según sexo, Región de La Araucanía.**  
trimestres móviles



## Ocupados según tramo etario

El crecimiento interanual de las personas ocupadas (2,0%) según tramo etario se explicó principalmente por el ascenso del tramo 55 y más años, que aumentó 5,7% en doce meses. Los rangos etarios 15 a 34 y 35 a 54 años sostuvieron variaciones a doce meses de 3,1% y -0,7%, respectivamente.

Según sexo, la principal incidencia en mujeres se observó en el tramo 15 a 34 años, con una variación de 12,1%, mientras que en hombres se destaca el tramo de 55 y más años, con una expansión de 7,9%.

## Tasa de desocupación por sexo

La tasa de desocupación de mujeres se fijó en 8,7%, disminuyendo 2,6 pp. en doce meses, como consecuencia del crecimiento en menor proporción de la fuerza de trabajo (1,9%) respecto de las ocupadas (4,9%). Por su parte, las desocupadas tuvieron una baja de 21,7%.

La tasa de participación de mujeres se ubicó en 49,4%, aumentando 0,5 pp. en doce meses, mientras que las mujeres fuera de la fuerza de trabajo decrecieron 0,4%.

Por su parte, la tasa de desocupación en hombres fue de 7,3%, decrecimiento en 0,9 pp. en doce meses, resultado la disminución de los ocupados (-0,2%) en relación del decrecimiento de la fuerza de trabajo (-1,1%). A su vez, los desocupados tuvieron una baja de 11,3%.

La tasa de participación de hombres se ubicó en 66,5%, disminuyendo 1,2 pp. en doce meses, mientras que los hombres fuera de la fuerza de trabajo aumentaron 4,3%.

## Tasa de presión laboral

Para el actual trimestre móvil, la tasa de presión laboral fue de 17,5%, registrando una disminución de 0,5 pp. respecto del mismo trimestre del año anterior.

En cuanto a los hombres, la tasa de presión se ubicó en 16,3%, consignando una caída de 0,5 pp. en doce meses, mientras que para el caso de las mujeres, la tasa de presión laboral del actual trimestre fue de 19,1%, disminuyendo 0,4 pp. respecto a igual trimestre del año anterior.

## Grupo ocupacional

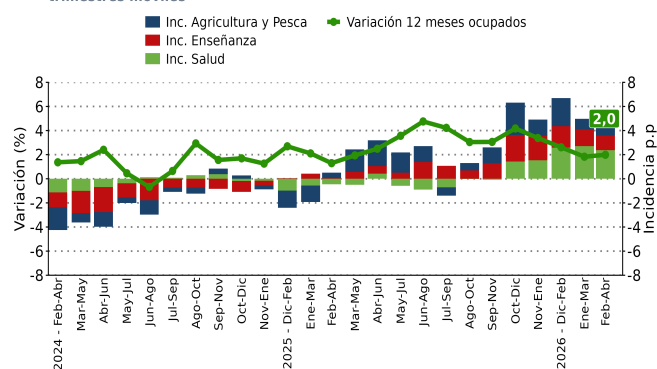
Para este trimestre móvil, el aumento interanual de las personas ocupadas (2,0%), según grupo ocupacional fue incidido (con calidad estadística) por trabajadores de los servicios y comercios; agricultores, trabajadores agropecuarios, y pesqueros y profesionales científicos e intelectuales, que presentaron variaciones de 10,7%, 29,7% y 8,5% respectivamente.

## Actividad económica

Para el actual trimestre móvil, los sectores económicos que más incidieron en el aumento de las personas ocupadas (2,0%) fueron: actividades de salud, agricultura y pesca y enseñanza, mostrando variaciones interanuales de 33,7%, 11,7% y 13,4%, respectivamente. Por otro lado, comercio presentó la principal incidencia negativa, variando -16,9% en doce meses.

Según sexo, el principal sector que incidió en el ascenso de mujeres ocupadas (4,9%) fue actividades de salud, con una variación interanual de 28,2%, mientras que para hombres (-0,2%) destacó comercio, variando -16,3% interanualmente.

Variación a 12 meses de ocupados e incidencias\* según rama de actividad económica, Región de La Araucanía. trimestres móviles



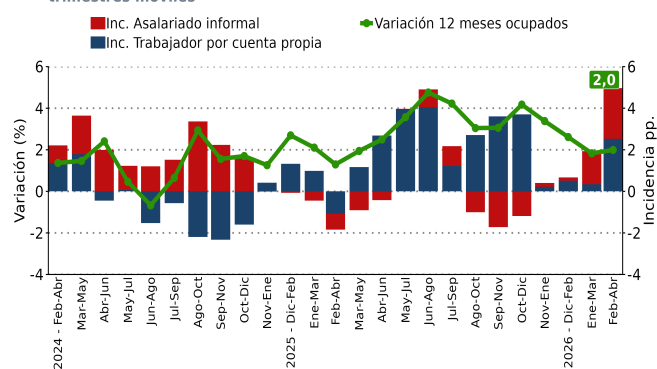
(\*) Corresponden a las tres ramas de actividad económica que registraron las mayores incidencias positivas en el último trimestre móvil

## Categoría ocupacional

Según categoría ocupacional, el aumento interanual de las personas ocupadas (2,0%) fue incidido por personas trabajadoras por cuenta propia (9,3%) y personas asalariadas informales (21,4%).

Por su parte, la categoría que más incidió en el alza de mujeres ocupadas (4,9%) fue personas asalariadas informales (42,4%). En tanto, la disminución de hombres ocupados (-0,2%) estuvo influido, principalmente (con calidad estadística), por personas asalariadas formales las que disminuyeron 7,6% en doce meses.

Variación a 12 meses de ocupados e incidencias\* según categoría en la ocupación, Región de La Araucanía. trimestres móviles



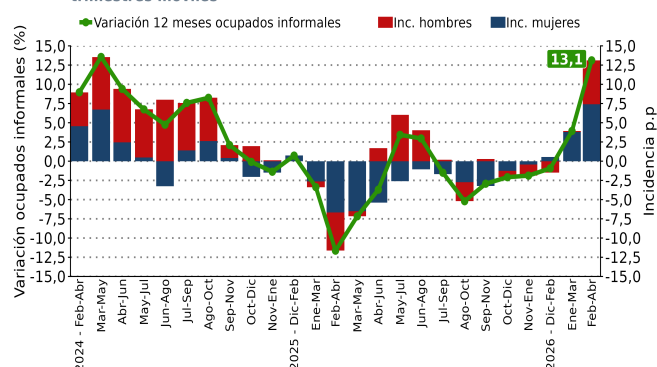
(\*) Corresponden a las dos categorías de empleo que registraron las mayores incidencias positivas en el último trimestre móvil

## Informalidad

El número de personas ocupadas informales registró un aumento de 13,1% en doce meses. Según sexo, se observó un incremento en mujeres (18,3%) y en hombres (9,6%).

La tasa de ocupación informal fue de 37,6%, registrando un alza de 3,7 pp., producto del incremento de personas ocupadas informales (13,1%), en mayor proporción, respecto del aumento del total de personas ocupadas (2,0%). Según sexo, las mujeres registraron una tasa de ocupación informal de 36,2% consignando un alza interanual de 4,1 pp., de igual forma, los hombres registraron un crecimiento de 3,4 pp. en su tasa de ocupación informal, la cual fue de 38,7%.

Variación a 12 meses de ocupados informales e incidencias según sexo, Región de La Araucanía. trimestres móviles



### TRIMESTRES MÓVILES (2025 - 2026)

Tasa de ocupación informal (%)	feb-abr	mar-may	abr-jun	may-jul	jun-ago	jul-sep	ago-oct	sep-nov	oct-dic	nov-ene	dic-feb	ene-mar	feb-abr
Total Regional	33,9	35,4	35,8	37,0	36,8	36,1	35,2	36,1	35,0	35,0	34,7	36,5	37,6
Mujeres	32,1	32,8	33,0	33,1	33,4	34,0	34,4	35,2	33,7	33,9	33,5	35,9	36,2
Hombres	35,3	37,2	37,8	39,8	39,2	37,6	35,7	36,8	36,1	35,8	35,7	37,1	38,7

# Horas de trabajo

## Horas efectivas

El promedio de horas efectivas trabajadas por las personas ocupadas en el trimestre de análisis registró una variación interanual de -3,6%, llegando a 34,3 horas. Según sexo, el promedio de horas efectivas trabajadas fue de 36,5 para los hombres y de 31,5 para las mujeres, cayendo en el caso de los hombres (-2,6%) y en el de las mujeres (-4,8%).

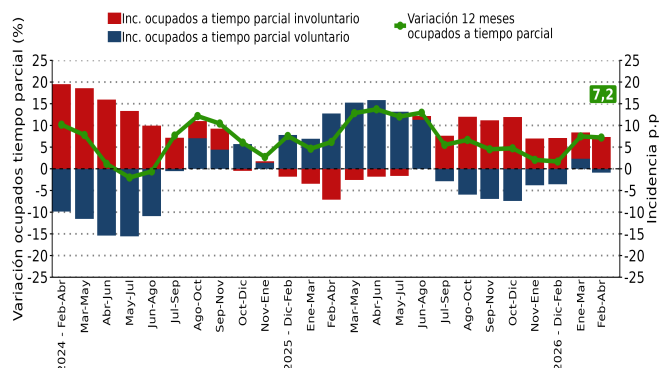
## Horas habituales

El ascenso de las personas ocupadas fue incidido principalmente por personas en el tramo de 31 a 44 horas, aumentando 24,3%, seguido por personas con jornada parcial (1 a 30 horas), los cuales crecieron 7,2% al comparar con el mismo trimestre móvil del año anterior.

## Tiempo parcial voluntario e involuntario

Las personas ocupadas a tiempo parcial voluntario presentaron una variación a doce meses de -1,4%. Según sexo, en las mujeres se registró una disminución (-7,2%), mientras que en hombres se registró un alza (5,7%). En tanto, las personas ocupadas a tiempo parcial involuntario varió 22,6%. Según sexo, en las mujeres se registró un aumento de 41,0%, mientras que en hombres se consigió un alza (7,8%).

Variación a 12 meses de ocupados a tiempo parcial e incidencias, según voluntariedad de trabajar de forma parcial, Región de La Araucanía. trimestres móviles



# Subutilización de la fuerza de trabajo

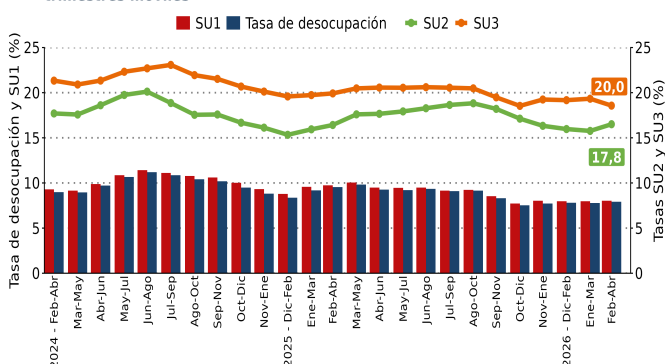
## Tasa de desocupación con iniciadores disponibles

La tasa de desocupación con iniciadores disponibles (SU1) se fijó en 8,0%, decreciendo 1,7 pp. en doce meses. Según sexo, los hombres registrarán una tasa de 7,4% y las mujeres de 8,8%.

## Tasa combinada de desocupación y tiempo parcial involuntario

La tasa combinada de desocupación y tiempo parcial involuntario (SU2) se fijó en 17,8%, aumentando 0,1 pp. en doce meses, producto del efecto mixto resultante entre la disminución de personas desocupadas (-16,7%) y el aumento de personas ocupadas a tiempo parcial involuntario (22,6%).

Evolución de la tasa de desocupación y subutilización de la fuerza de trabajo, Región de La Araucanía. trimestres móviles

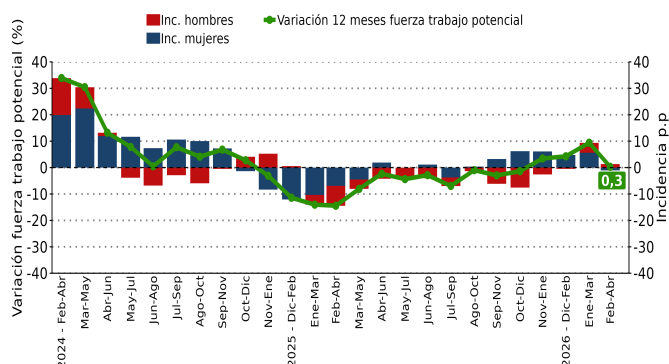


## Tasa combinada de desocupación y fuerza de trabajo potencial

La fuerza de trabajo potencial, o personas inactivas potencialmente activas varió 0,3% en doce meses. En mujeres se registró una variación de -1,7% y en hombres de 3,3%.

La tasa combinada de desocupación y fuerza de trabajo potencial (SU3) se estimó en 20,0%, disminuyendo 1,5 pp. Según sexo, para los hombres el indicador se situó en 16,6% y 24,0% en las mujeres.

Variación a 12 meses de la fuerza de trabajo potencial e incidencia según sexo, Región de La Araucanía. trimestres móviles



## Situación de la fuerza de trabajo por provincias <sup>2</sup>

### Provincia de Cautín

Para el actual trimestre móvil la Provincia de Cautín presentó una tasa de desocupación de 7,7%, disminuyendo 1,5 pp. en doce meses. Según sexo el indicador fue de 8,3% para mujeres y 7,3% en hombres. A su vez, las tasas de participación y ocupación se situaron en 57,9% y 53,4%, variando -0,1 pp. y 0,8 pp., en doce meses respectivamente.

La fuerza laboral alcanzó 387.725 personas, variando 0,6%, de las cuales 357.699 fueron personas ocupadas y 30.026 desocupadas, con variaciones de 2,2% y -15,5%, respectivamente.

La tasa de ocupación informal fue de 37,4%, siendo de 36,1% para mujeres y de 38,4% para hombres.

(2) A partir del trimestre móvil Ene-Mar de 2020 hasta May-Jul de 2021 se interrumpió la difusión de estas estimaciones ante posibles sesgos provocados por la contingencia de la pandemia del COVID-19, por lo que no se cuenta con esa información en el cuadro estadístico, retomando la publicación en el trimestre móvil Jun-Ago de 2021. Para mayor información ver notas técnicas publicadas en la página web [www.ine.gov.cl](http://www.ine.gov.cl).

**Instituto Nacional de Estadísticas**

Prieto Norte 237, Temuco, Chile

Fono: 232462900

Correo Electrónico : [inetemuco@ine.gov.cl](mailto:inetemuco@ine.gov.cl) – [regiones.ine.gov.cl/araucania](http://regiones.ine.gov.cl/araucania)

