

- En mayo de 2024, el Índice de Producción Manufacturera (IPMan) registró una variación interanual de 4,2%.
- La Generación y Distribución de Energía Eléctrica registraron variaciones interanuales de -29,8% y 6,4%, respectivamente.
- El Índice de Ventas de Supermercados a precios constantes registró una variación de 1,6% en doce meses.
- Las Pernoctaciones<sup>1</sup> tuvieron un aumento de 3,4% respecto a mayo de 2023.

## RESUMEN MENSUAL

### Principales resultados

El crecimiento en el sector **Manufacturero** (4,2%) se explicó principalmente a nivel de división, por la mayor actividad en la división Fabricación de otros productos minerales no metálicos (Div 23), que presentó una variación interanual de 147,6%. Mencionar, además, que la variación acumulada del sector manufacturero fue de 9,1%.

En el mes de mayo de 2024, la **Generación** de energía eléctrica fue de 172.179 Megawatts - hora (MWh), cifra 29,8% menor (-73.238 MWh) en 12 meses.

Por otro lado, la **Distribución** total de energía eléctrica fue de 185.768 MWh, cifra 6,4% mayor que en igual periodo del año anterior, equivalente a un aumento de 11.225 MWh de consumo.

El **Índice de Ventas de Supermercados** (ISUP) a precios constantes, registró una variación de 1,6% en doce meses, la que presentó una diferencia de 11,5 puntos porcentuales (pp.) respecto a la variación registrada en mayo de 2023. Adicionalmente, mencionar que su variación acumulada se consignó en -1,4%.

Finalmente, el total de **Pernoctaciones** durante el mes de mayo de 2024 alcanzaron las 49.567. Mencionar además, que la Tasa de ocupación regional en habitaciones fue de 23,6%, con un decrecimiento de 1,16 pp. en 12 meses.

En tanto, la tarifa promedio por habitación vendida (ADR) fue de \$63.550 en la Región de La Araucanía.

### SECTORES ECONÓMICOS

mayo 2024

(Variación en doce meses)

#### MANUFACTURA

El Índice de Producción Manufacturera creció 4,2%

#### ENERGÍA ELÉCTRICA

La generación bajó 29,8% y la distribución subió 6,4%

#### SUPERMERCADOS

El Índice de Ventas a precios constantes aumentó 1,6%

#### ALOJAMIENTO TURÍSTICO

Las Pernoctaciones aumentaron 3,4%

### ■ Sectores Económicos (mayo 2023 - mayo 2024), Variaciones Interanuales (%)

La Araucanía	may. 23	jun. 23	jul. 23	ago. 23	sept. 23	oct. 23	nov. 23	dic. 23	ene. 24	feb. 24	mar. 24	abr. 24	may. 24
IPMan	7,7	-19,3	-10,1	-11,8	-13,9	19,0	8,7	5,5	26,1	14,8	-10,4	17,2	4,2
Generación de Energía	12,3	36,5	-14,2	-18,3	0,0	53,2	7,5	12,6	26,2	-1,3	36,0	-2,8	-29,8
Distribución de Energía	-2,9	-1,4	-2,1	0,4	3,9	-3,6	-2,1	2,4	1,9	3,1	-3,6	2,2	6,4
Supermercados	-9,9	-5,3	-8,9	-11,7	-3,5	-12,2	-5,3	-3,2	-3,4	0,2	3,1	-8,8	1,6
Pernoctaciones	4,0	5,3	-8,7	15,1	31,9	-1,7	12,7	-3,3	8,5	-7,2	-9,4	-6,7	3,4

(1): Las restricciones a la movilidad adoptadas en el contexto de la emergencia sanitaria asociada al COVID-19, desde marzo de 2020 en adelante, afectaron de manera coyuntural y estructural al sector turismo, provocando que aumentara el cierre total o parcial de establecimientos de alojamiento y, con ello, se elevaran los coeficientes de variación asociados a las estimaciones presentadas. Se sugiere tener cautela en el análisis de la información proporcionada, complementando el análisis con los indicadores de variabilidad asociados. Se recomienda revisar las notas técnicas publicadas en el apartado metodologías en el siguiente link: <https://regiones.ine.cl/araucania/estadisticas-regionales/economia/comercio-servicios-y-turismo/actividad-del-turismo>.

**Nota Técnica 1:** Las cifras de los sectores, tienen carácter provisional.

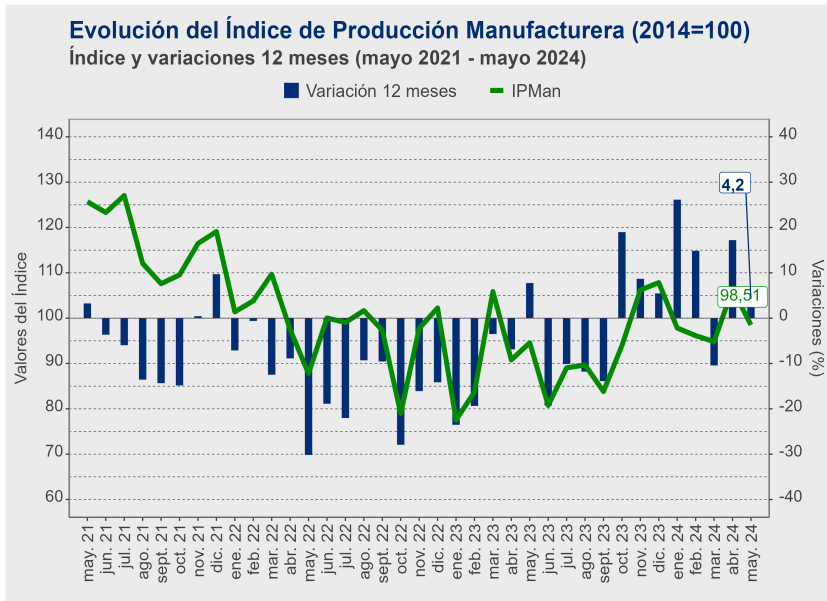
**Nota Técnica 2:** Las cifras, variaciones en porcentajes y puntos porcentuales, tanto en gráficas como en tablas pueden diferir del total, producto de la aproximación de decimales.

## Índice de Producción Manufacturera (IPMan)

En mayo de 2024, el Índice de Producción Manufacturera (IPMan) registró un aumento de 4,2% en doce meses, mientras que la variación acumulada fue de 9,1%.

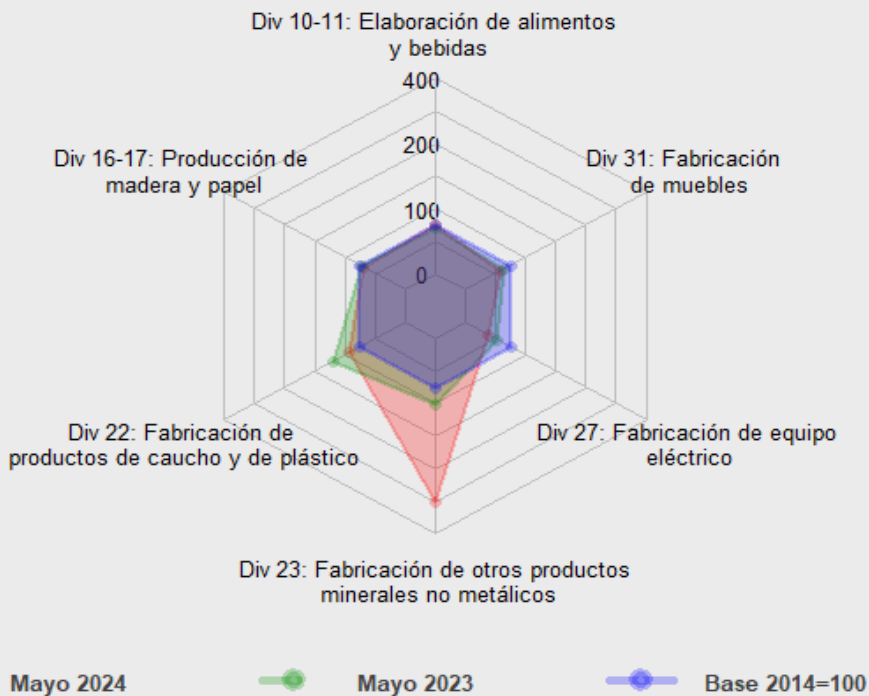
Las divisiones que registraron un aumento en el presente período, en orden de incidencia fueron: Fabricación de otros productos minerales no metálicos (Div 23), con un alza de 147,6% en la producción en doce meses. La Elaboración de alimentos y bebidas (Div 10-11) presentó una variación a doce meses de 4,8%.

En sentido contrario, Fabricación de productos de caucho y de plástico (Div 22) mostró una caída de 21,5%, la división Fabricación de equipo eléctrico (Div 27) presentó una contracción de 29,1%, Producción de madera y fabricación de papel (Div 16-17) registró una variación de -3,1% y Fabricación de muebles (Div 31) sostuvo un decrecimiento de 7,9% respecto a lo registrado en mayo de 2023.



### Índice de Producción Manufacturera IPMan por División

Números Índice y línea base, según CIU Rev4.CL



Divisiones CIU Rev4.CI 2012	Índices			
	may. 23	may. 24	Var. 12 meses (%)	Incidencias (p.p)
Fabricación de otros productos minerales no metálicos (Div 23)	134,40	332,77	147,6	4,186
Elaboración de alimentos y bebidas (Div 10-11)	94,56	99,06	4,8	2,385
Fabricación de muebles (Div 31)	85,77	79,01	-7,9	-1,133
Producción de madera y fabricación de papel (Div 16-17)	96,28	93,35	-3,1	-0,959
Fabricación de equipo eléctrico (Div 27)	71,36	50,56	-29,1	-0,167
Fabricación de productos de caucho y de plástico (Div 22)	157,73	123,77	-21,5	-0,140

# Generación y Distribución de Energía Eléctrica

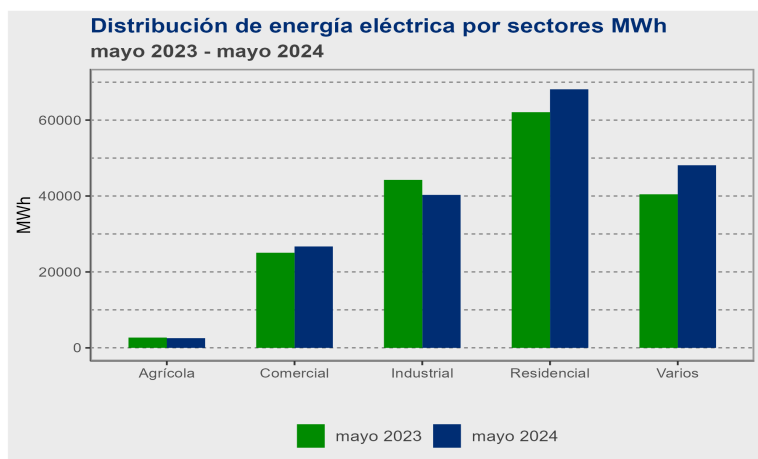
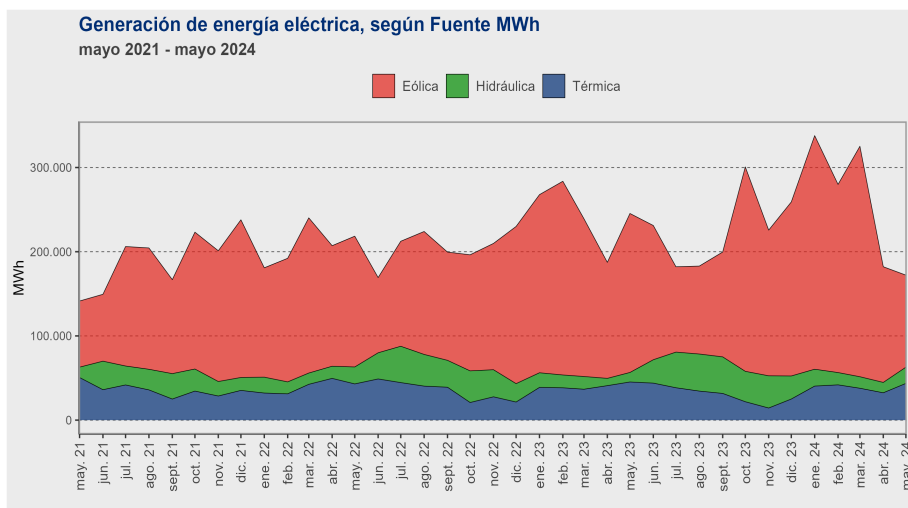
## Generación de Energía Eléctrica

En el mes de mayo de 2024, la generación de energía eléctrica en La Araucanía fue de 172.179 MWh, cifra 29,8% menor en 12 meses, equivalente a 73.238 MWh menos en relación a igual periodo del año anterior.

El decrecimiento interanual se explicó principalmente por la contracción de la fuente Eólica, la cual presentó una tasa de variación de -42,1%, es decir, 79.519 MWh menos en un año.

En tanto, la generación de energía Térmica y la Hidráulica, presentaron variaciones en doce meses de -3,7% y 70,5%, respectivamente.

Finalmente, la variación acumulada a mayo se consignó en 6,0%.



## Distribución de Energía Eléctrica

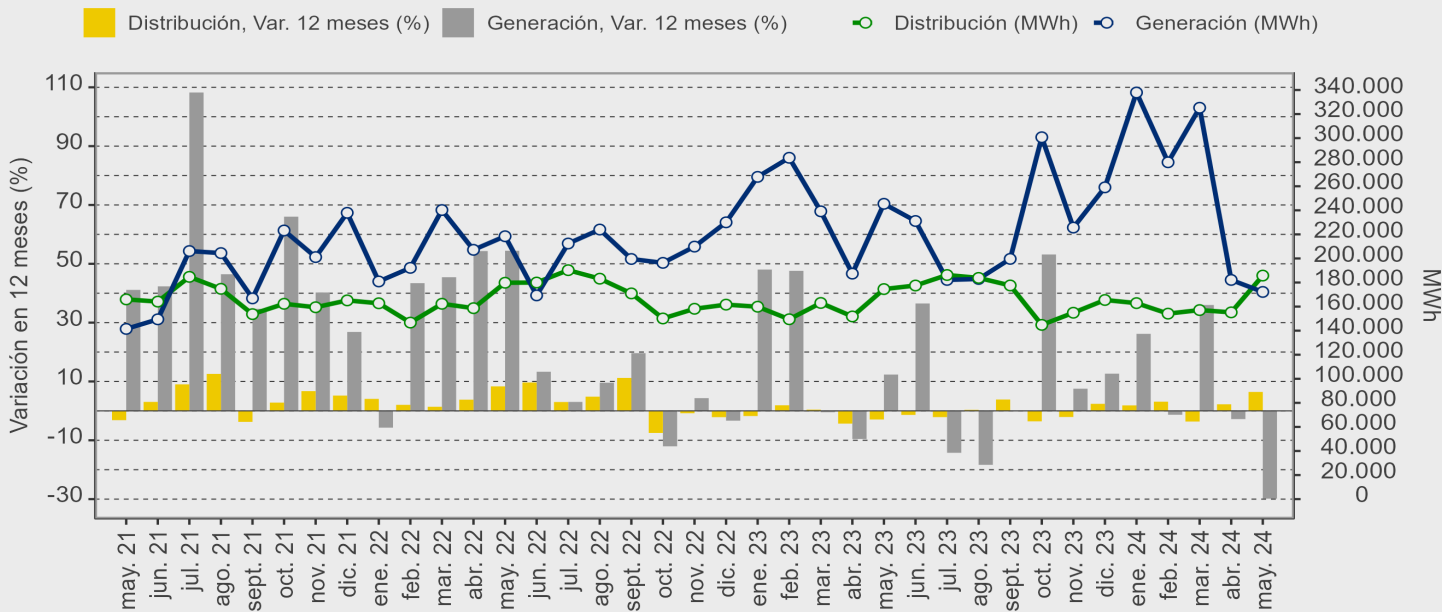
La distribución total de energía eléctrica en La Araucanía fue de 185.768 MWh, cifra 6,4% mayor en 12 meses, lo que significó un aumento de 11.225 MWh.

El sector Residencial presentó la mayor participación, con 68.109 MWh (36,7%), registrando una variación interanual de 9,7%, cifra que significó 6.030 MWh más respecto a igual periodo del año anterior.

Le siguió el sector Varios con 48.101 MWh (25,9%) y presentó una variación en 12 meses de 18,9%, es decir, 7.650 MWh más en relación a mayo de 2023.

## La Araucanía - Generación y Distribución de energía eléctrica (MWh)

mayo 2021 - mayo 2024



## Índice de Ventas de Supermercados (ISUP)

En mayo de 2024, el Índice de Ventas de Supermercados (ISUP) a precios constantes registró una variación interanual de 1,6%, la que presentó una diferencia de 11,5 puntos porcentuales (pp.) respecto a la variación registrada en mayo de 2023. Mientras que en relación al mes precedente presentó una variación de 2,6%. Finalmente, el ISUP a precios corrientes informó una variación interanual de 5,5%.

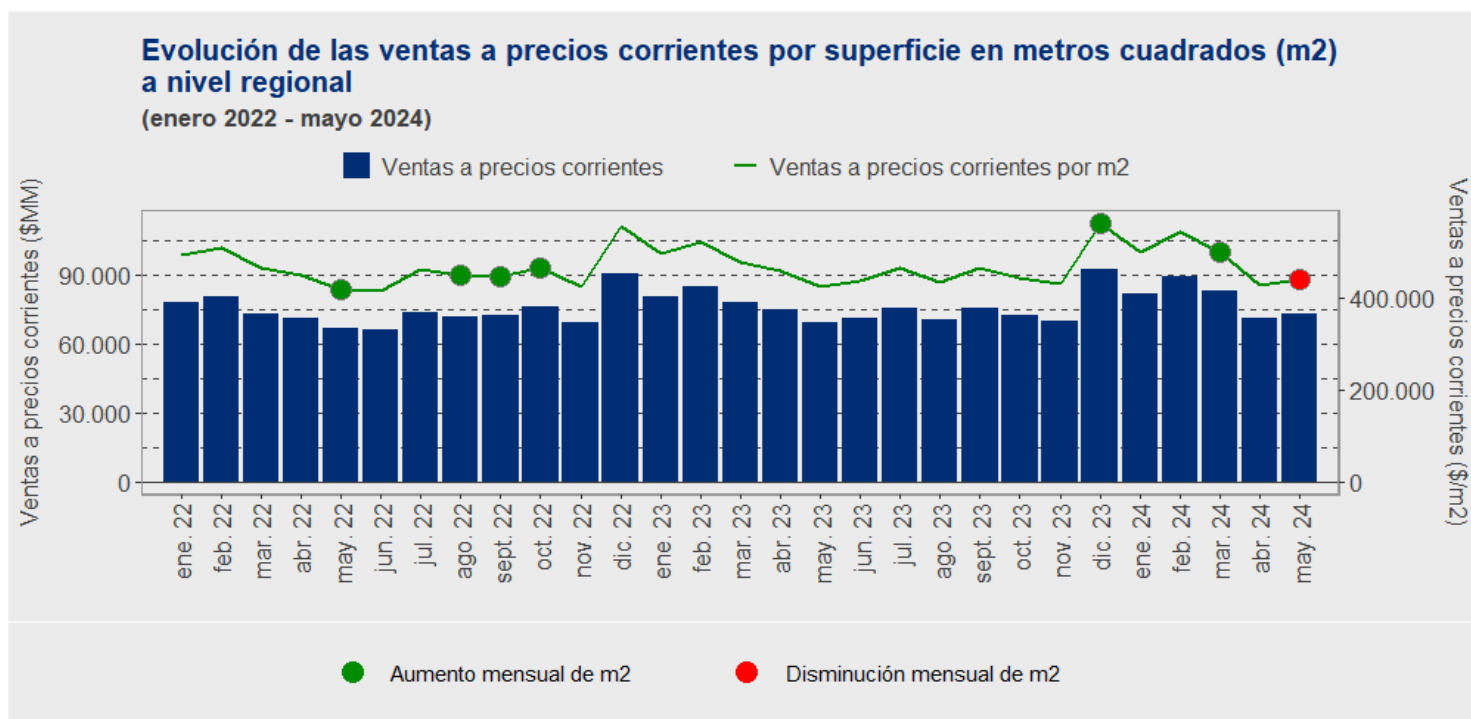
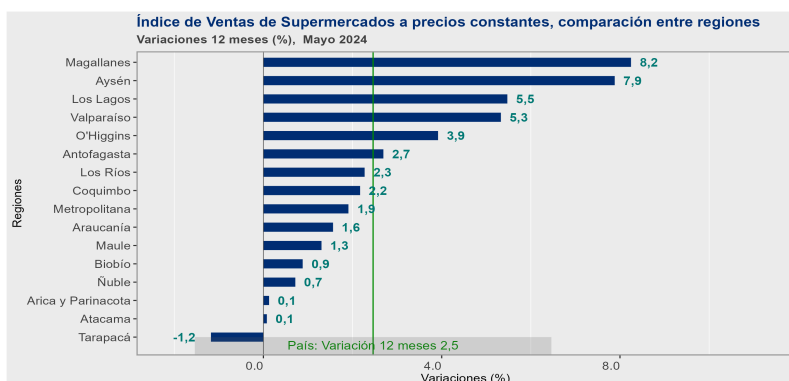
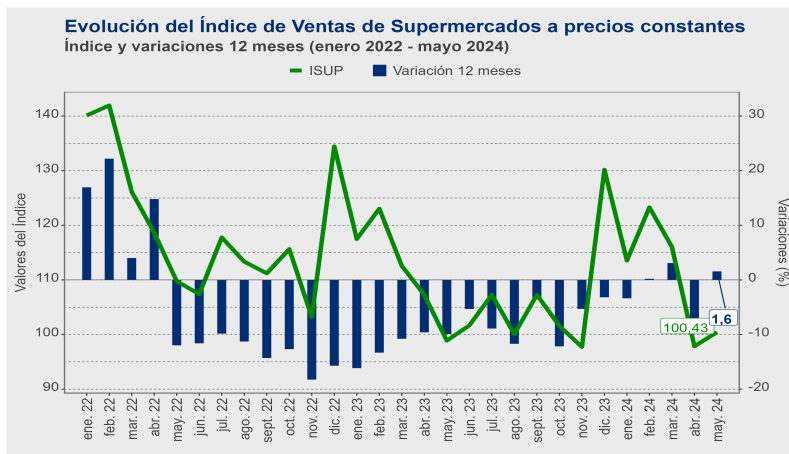
### Análisis nacional

Las ventas a precios constantes de supermercados registraron crecimientos en 15 de las 16 regiones del país, de éstas, 6 sostuvieron un crecimiento mayor al nacional (2,5%). Se destaca para el presente mes, la Región de Magallanes con una variación de 8,2%, mientras en el otro extremo, la Región de Tarapacá presentó una tasa interanual de -1,2%.

### Ventas a precios corrientes por superficie

Para el mes de análisis, las ventas a precios corrientes de la región totalizaron \$73.007,2 millones. En tanto las ventas por establecimiento promediaron un total de \$669,8 millones, registrando una variación a doce meses de 5,5%. Durante mayo de 2024, se observó que el total de ventas a precios corrientes sobre la superficie en metro cuadrados ( $m^2$ ) alcanzó \$440.553,7, siendo 3,6% mayor respecto a igual periodo del año anterior, equivalente a una variación absoluta de 15.340 ( $\$/m^2$ ).

Finalmente, mencionar que en la región se consignó un total de 109 establecimientos, igual cantidad en doce meses.



Nota: Los índices del período base promedio año 2018=100 calculados desde enero de 2018 hasta octubre de 2023 son referenciales, dado que existen datos oficiales publicados para dicho período. A partir de noviembre de 2023 la cifra mensual tiene carácter de oficial.

# Encuesta Mensual de Alojamiento Turístico (EMAT)

## Pernoctaciones, Llegadas y Tasa de Ocupación

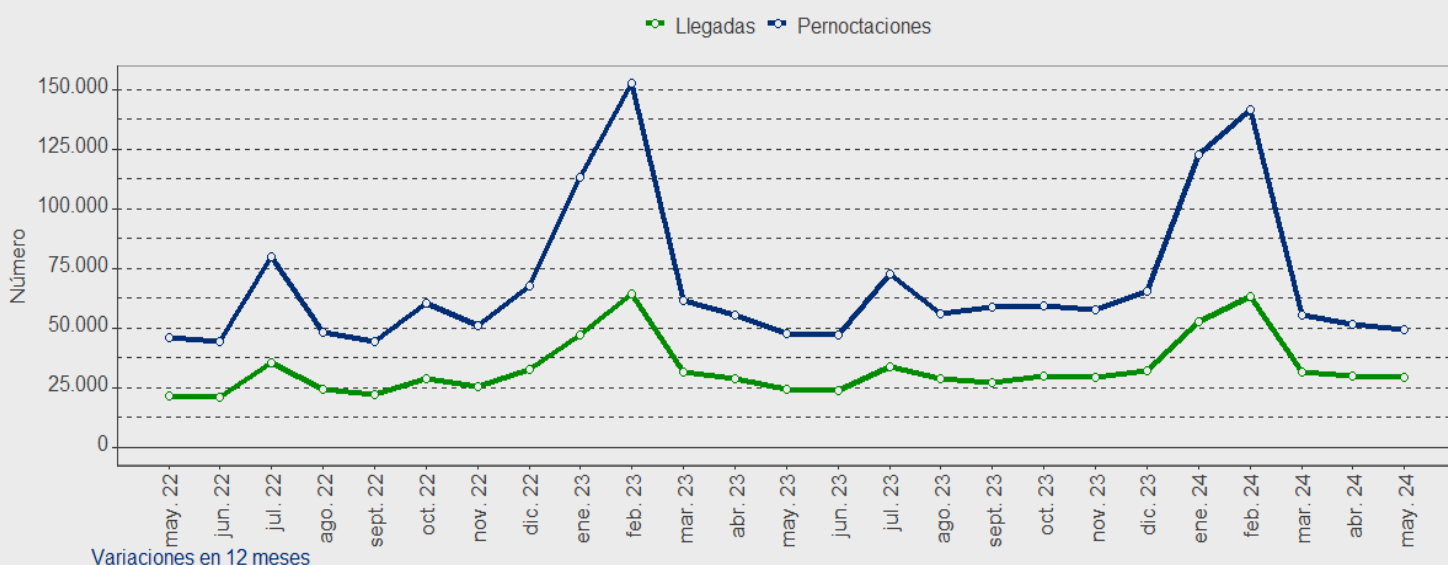
Durante mayo de 2024, se registró un total regional de 49.567 pernoctaciones en Establecimientos de Alojamiento Turístico (EAT), lo que significó un crecimiento de 3,4% respecto al mismo mes del año anterior.

Respecto a las llegadas de pasajeros, se registró un total de 29.099 a nivel regional, cuya variación fue 20,4% en doce meses, aumentando 4.934 el número de llegadas en un año.

Por otro lado, la tasa de ocupación en habitaciones se estimó en 23,6% (el resultado considera la ocupación de todos los días de funcionamiento, no solo el fin de semana, para la población de estudio), lo que significó una baja de 1,16 pp. en doce meses (dado que las tasas de ocupación en habitaciones y plazas, corresponden a porcentajes, la variación a doce meses se explica por la diferencia entre las dos tasas, expresada en puntos porcentuales).

### La Araucanía - Pernoctaciones y Llegadas Totales

mayo 2022 - mayo 2024



Variaciones en 12 meses

TO	4,2	-4,5	-8,7	-8,6	-10,7	1,1	1,7	-2,9	-10,2	-3,6	-0,2	1,5	1,9	3,3	1,7	4,5	4,6	-0,3	-0,3	-1,5	-6,7	-6,3	-3,1	-1,1	-1,2
Llgd	97,2	32,3	36,6	-7,7	-26,4	6,8	25,5	42,4	-5,5	7,1	11,0	26,4	12,5	11,6	-4,7	18,2	22,9	3,2	14,8	-2,0	10,8	-1,6	-0,3	5,3	20,4
Pmrc	130,0	87,8	61,9	-5,8	-29,3	19,7	20,2	42,3	-9,4	1,8	7,1	16,4	4,0	5,3	-8,7	15,1	31,9	-1,7	12,7	-3,3	8,5	-7,2	-9,4	-6,7	3,4

## Ingreso por habitación disponible (RevPAR<sup>1</sup>) y tarifa promedio (ADR<sup>2</sup>) en EAT (pesos corrientes)

En este período, los EAT registraron un ingreso por habitación disponible (RevPAR) de \$15.023, aumentando 10,4% en doce meses<sup>3</sup>. Finalmente, se registró una tarifa promedio (ADR) en los EAT equivalente a \$63.550 por habitación ocupada, lo que significó un aumento en doce meses de 15,8%.

<sup>1</sup>Revenue Per Available Room (REvPAR), corresponde al Ingreso promedio por habitación disponible. Se expresa en pesos chilenos corrientes.

<sup>2</sup>Average Daily Rate (ADR), es la Tarifa diaria de la unidad de alojamiento ocupada. Se expresa en pesos chilenos corrientes. Para fines analíticos, este indicador es considerado como la Tarifa promedio mensual de una unidad de alojamiento ocupada.

<sup>3</sup>Los valores y variaciones porcentuales de los indicadores RevPAR y ADR se realizaron a precios corrientes entre los periodos de comparación

### RevPAR y ADR en EAT (pesos corrientes)

mayo 2023 - mayo 2024

