

- En septiembre de 2024, el Índice de Producción Manufacturera (IPMan)¹ registró una variación interanual de 0,2%.
- La Generación y Distribución de Energía Eléctrica registraron variaciones interanuales de 19,0% y -5,9%, respectivamente.
- El Índice de Ventas de Supermercados a precios constantes registró una variación de -1,7% en doce meses.
- Las Pernoctaciones² tuvieron un aumento de 20,7% respecto a septiembre de 2023.

RESUMEN MENSUAL

Principales resultados

El crecimiento en el sector **Manufacturero** (0,2%) se explicó principalmente a nivel de división, por la mayor actividad en la división Elaboración de productos alimenticios (Div 10), que presentó una variación interanual de 11,6%. Mencionar, además, que la variación acumulada del sector manufacturero fue de 4,0%.

En el mes de septiembre de 2024, la **Generación** de energía eléctrica fue de 237.516 Megawatts - hora (MWh), cifra 19,0% mayor (37.877 MWh) en 12 meses.

Por otro lado, la **Distribución** total de energía eléctrica fue de 167.102 MWh, cifra 5,9% menor que en igual periodo del año anterior, equivalente a una disminución de 10.455 MWh de consumo.

El **Índice de Ventas de Supermercados** (ISUP) a precios constantes, registró una variación de -1,7% en doce meses, la que presentó una diferencia de 1,8 puntos porcentuales (pp.) respecto a la variación registrada en septiembre de 2023. Adicionalmente, mencionar que su variación acumulada se consignó en -1,3%.

Finalmente, el total de **Pernoctaciones** durante el mes de septiembre de 2024 alcanzaron las 70.884. Mencionar además, que la Tasa de ocupación regional en habitaciones fue de 29,1%, con un crecimiento de 1,85 pp. en 12 meses.

En tanto, la tarifa promedio por habitación vendida (ADR) fue de \$68.633 en la Región de La Araucanía.

SECTORES ECONÓMICOS

septiembre 2024

(Variación en doce meses)

MANUFACTURA

El Índice de Producción Manufacturera creció 0,2%

ENERGÍA ELÉCTRICA

La generación aumentó 19,0% y la distribución disminuyó 5,9%

SUPERMERCADOS

El Índice de Ventas a precios constantes disminuyó 1,7%

ALOJAMIENTO TURÍSTICO

Las Pernoctaciones aumentaron 20,7%

■ Sectores Económicos (septiembre 2023 - septiembre 2024), Variaciones Interanuales (%)

La Araucanía	sept. 23	oct. 23	nov. 23	dic. 23	ene. 24	feb. 24	mar. 24	abr. 24	may. 24	jun. 24	jul. 24	ago. 24	sept. 24
IPMan	-7,4	13,2	3,2	-1,0	-1,5	7,5	-6,8	17,4	-3,1	11,6	9,9	4,1	0,2
Generación de Energía	0,0	53,2	7,5	12,6	26,2	-1,3	36,0	-2,8	-29,8	16,7	63,7	31,5	19,0
Distribución de Energía	3,9	-3,6	-2,1	2,4	1,9	3,1	-3,6	2,2	6,4	-2,3	0,9	-6,4	-5,9
Supermercados	-3,5	-12,2	-5,2	-3,2	-3,4	0,2	3,1	-8,8	1,6	1,0	-8,1	4,9	-1,7
Pernoctaciones	31,9	-1,7	12,7	-3,3	8,5	-7,2	-9,4	-6,7	3,4	31,3	7,7	19,7	20,7

(1): El Instituto Nacional de Estadísticas publica a partir de la edición de septiembre de 2024 el nuevo Indicador de Producción Manufacturera Regional, IPMan base promedio año 2018=100. La actualización de este indicador corresponde a una mejora metodológica que permite contar con estimaciones más actualizadas y representativas de esta actividad. Para más información, revisar documento metodológico publicado en <https://regiones.ine.cl/araucania/estadisticas-regionales/economia/industria-manufacturera/produccion-de-la-industria-manufacturera>. Los índices del período base promedio año 2018=100 calculados desde enero de 2018 hasta octubre de 2024 son referenciales, dado que existen datos oficiales publicados para dicho período. A partir de septiembre de 2024 la cifra mensual tiene carácter de oficial.

(2): Las restricciones a la movilidad adoptadas en el contexto de la emergencia sanitaria asociada al COVID-19, desde marzo de 2020 en adelante, afectaron de manera coyuntural y estructural al sector turismo, provocando que aumentara el cierre total o parcial de establecimientos de alojamiento y, con ello, se elevaran los coeficientes de variación asociados a las estimaciones presentadas. Se sugiere tener cautela en el análisis de la información proporcionada, complementando el análisis con los indicadores de variabilidad asociados. Se recomienda revisar las notas técnicas publicadas en el apartado metodologías en el siguiente link: <https://regiones.ine.cl/araucania/estadisticas-regionales/economia/comercio-servicios-y-turismo/actividad-del-turismo>.

Nota Técnica 1: Las cifras de los sectores, tienen carácter provisional.

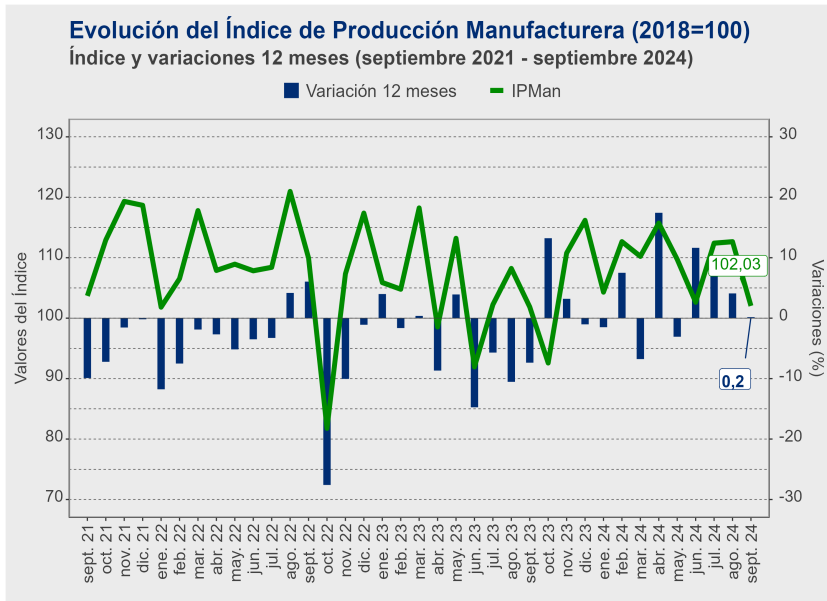
Nota Técnica 2: Las cifras, variaciones en porcentajes y puntos porcentuales, tanto en gráficas como en tablas pueden diferir del total, producto de la aproximación de decimales.

Índice de Producción Manufacturera (IPMan)

En septiembre de 2024, el IPMan registró un aumento de 0,2% en doce meses, mientras que la variación acumulada fue de 4,0%.

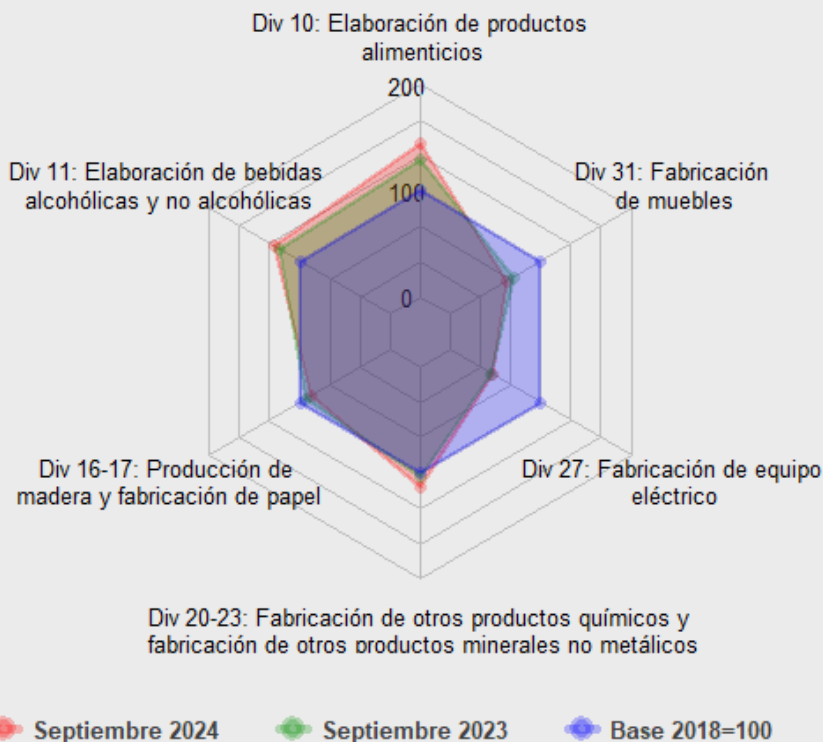
Las divisiones que registraron un aumento en el presente período, en orden de incidencia fueron: Elaboración de productos alimenticios (Div 10), con un alza de 11,6% en la producción en doce meses; la Elaboración de bebidas alcohólicas y no alcohólicas (Div 11) presentó una variación a doce meses de 4,8%; Fabricación de productos de productos químicos y fabricación de otros minerales no metálicos (Div 20-23) mostró un alza de 10,0%; y Fabricación de equipo eléctrico (Div 27) presentó un crecimiento de 2,3%.

En sentido contrario, la división Producción de madera y fabricación de papel (Div 16-17) sostuvo una baja de 6,5% y por último, Fabricación de muebles (Div 31) registró una variación de -10,2% respecto a lo registrado en septiembre de 2023.



Índice de Producción Manufacturera IPMan por División

Números Índice y línea base, según CIU Rev4.CL



Divisiones CIU Rev4.CI 2012	Índices			
	sept. 23	sept. 24	Var. 12 meses (%)	Incidencias (p.p)
Elaboración de productos alimenticios (Div 10)	128,82	143,73	11,6	2,747
Elaboración de bebidas alcohólicas y no alcohólicas (Div 11)	122,85	128,74	4,8	0,919
Producción de madera y fabricación de papel (Div 16-17)	93,10	87,08	-6,5	-3,035
Fabricación de muebles (Div 31)	69,33	62,25	-10,2	-0,736
Fabricación de equipo eléctrico (Div 27)	45,15	46,18	2,3	0,009
Fabricación de productos de productos químicos y fabricación de otros minerales no metálicos (Div 20-23)	102,93	113,23	10,0	0,265

Generación y Distribución de Energía Eléctrica

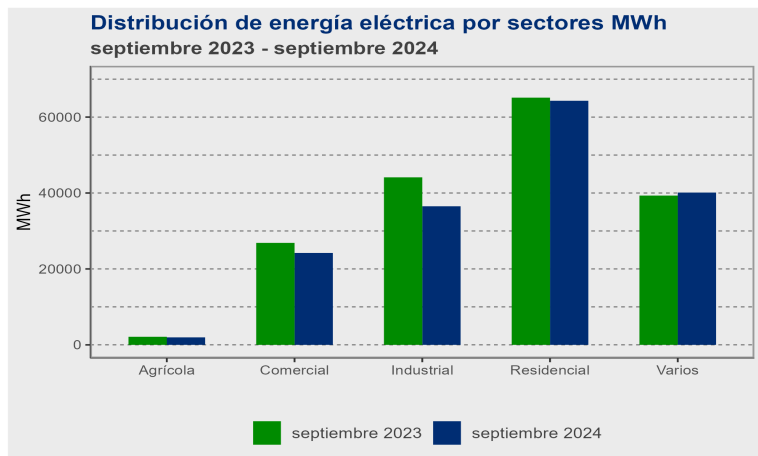
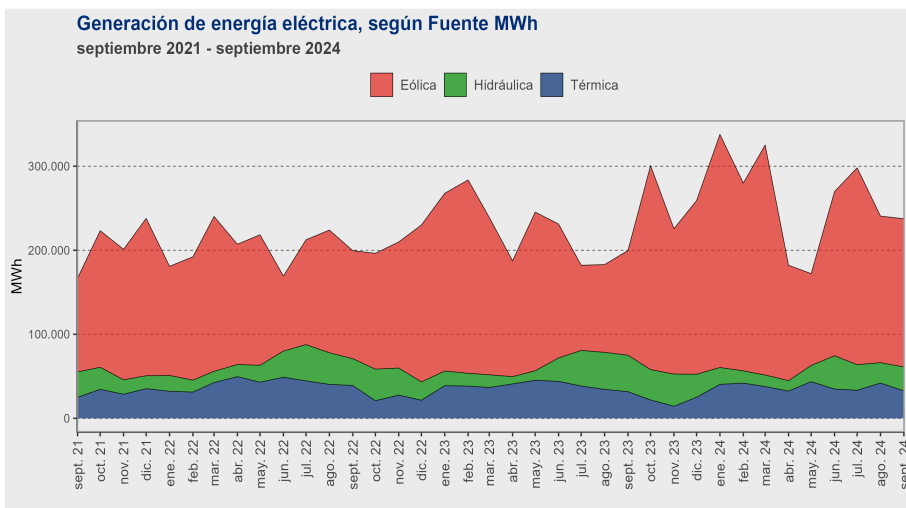
Generación de Energía Eléctrica

En el mes de septiembre de 2024, la generación de energía eléctrica en La Araucanía fue de 237.516 MWh, cifra 19,0% mayor en 12 meses, equivalente a 37.877 MWh más en relación a igual periodo del año anterior.

El crecimiento interanual se explicó principalmente, por la expansión de la fuente Eólica, la cual presentó una tasa de variación de 41,7%, es decir, 51.920 MWh más en un año.

En tanto, la generación de energía Térmica y la Hidráulica, presentaron variaciones en doce meses de 2,8% y -34,4%, respectivamente.

Finalmente, la variación acumulada a septiembre se consignó en 16,1%.



Distribución de Energía Eléctrica

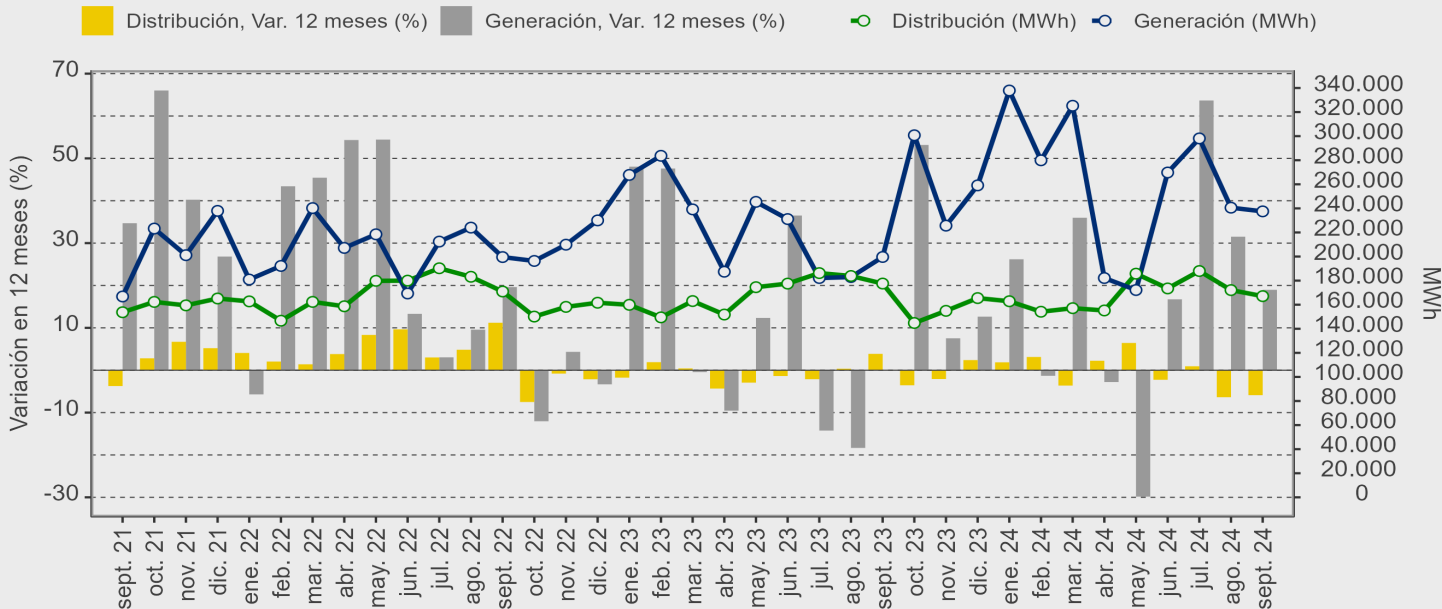
La distribución total de energía eléctrica en La Araucanía fue de 167.102 MWh, cifra 5,9% menor en 12 meses, lo que significó una caída de 10.455 MWh.

El sector Residencial presentó la mayor participación, con 64.294 MWh (38,5%), registrando una variación interanual de -1,3%, cifra que significó 822 MWh menos respecto a igual periodo del año anterior.

Le siguió el sector Varios con 40.117 MWh (24,0%) y presentó una variación en 12 meses de 2,0%, es decir, 795 MWh más en relación a septiembre de 2023.

La Araucanía - Generación y Distribución de energía eléctrica (MWh)

septiembre 2021 - septiembre 2024



Índice de Ventas de Supermercados (ISUP)

En septiembre de 2024, el Índice de Ventas de Supermercados (ISUP) a precios constantes registró una variación interanual de -1,7%, la que presentó una diferencia de 1,8 puntos porcentuales (pp.) respecto a la variación registrada en septiembre de 2023. Mientras que en relación al mes precedente presentó una variación de 0,4%. Finalmente, el ISUP a precios corrientes informó una variación interanual de 2,4%.

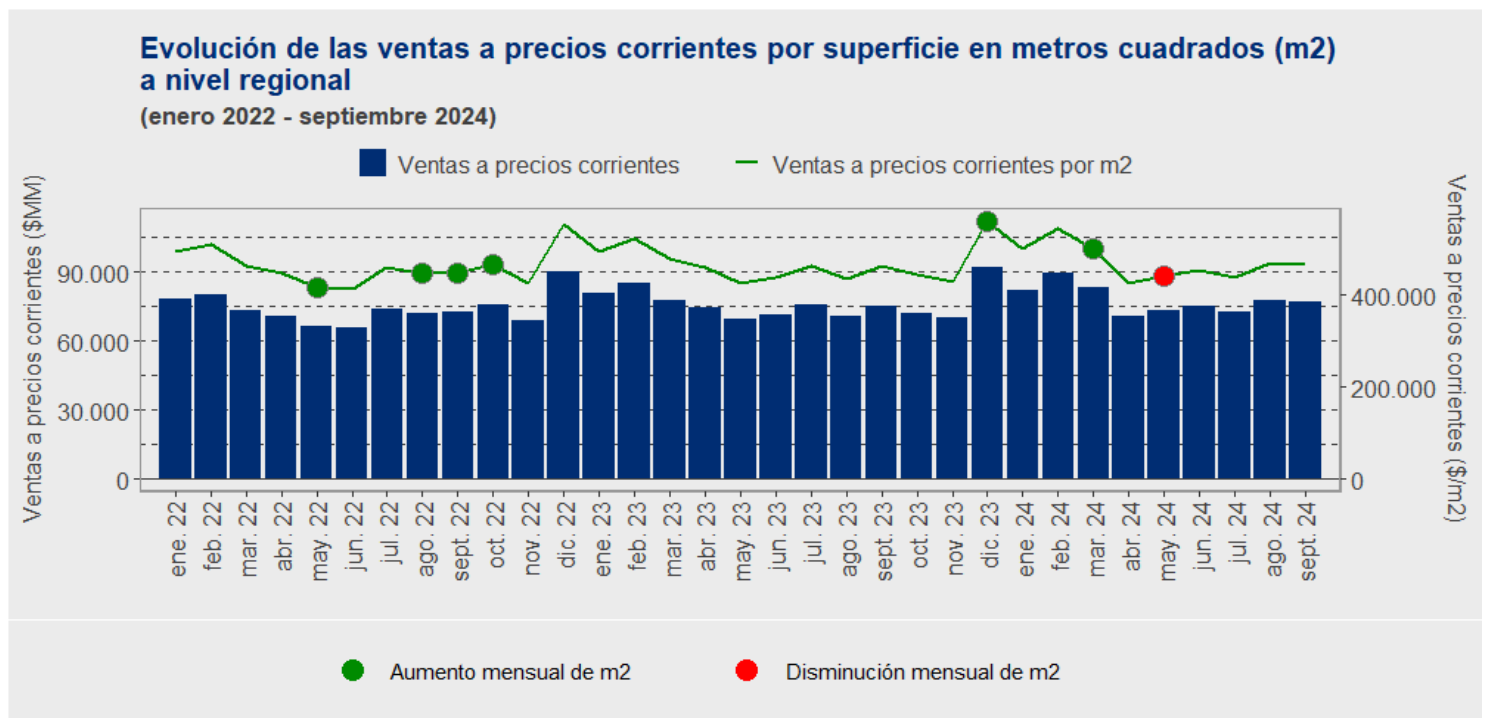
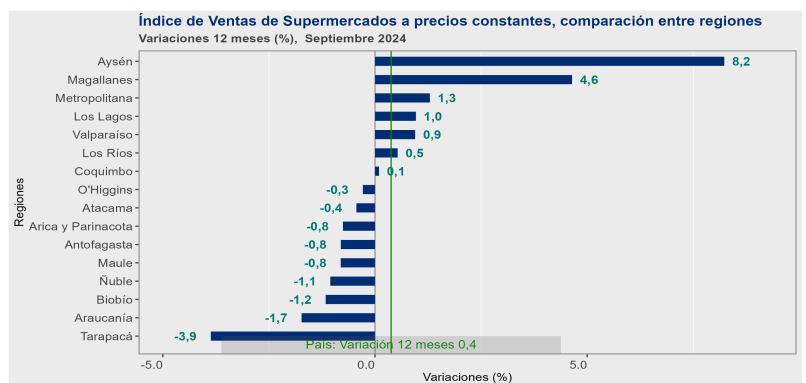
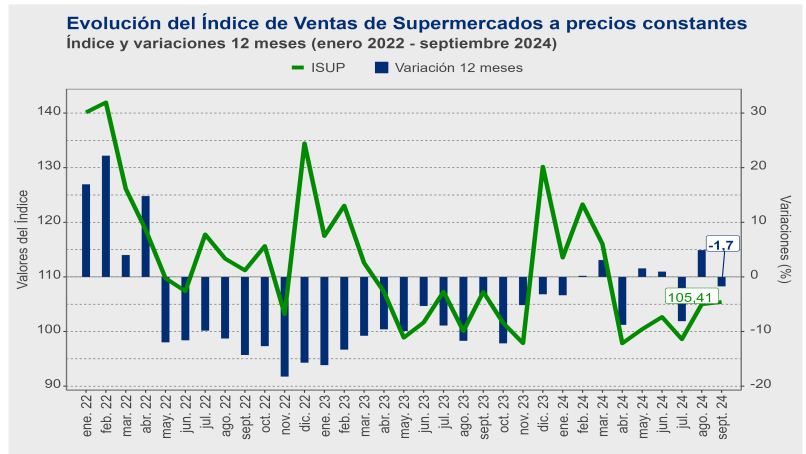
Análisis nacional

Las ventas a precios constantes de supermercados registraron crecimientos en 7 de las 16 regiones del país, de éstas, 6 sostuvieron un crecimiento mayor al nacional (0,4%). Se destaca para el presente mes, la Región de Tarapacá con una variación de -3,9%, mientras en el otro extremo, la Región de Aysén presentó una tasa interanual de 8,2%.

Ventas a precios corrientes por superficie

Para el mes de análisis, las ventas a precios corrientes de la región totalizaron \$77.151,8 millones. En tanto las ventas por establecimiento promediaron un total de \$707,8 millones, registrando una variación a doce meses de 2,4%. Durante septiembre de 2024, se observó que el total de ventas a precios corrientes sobre la superficie en metro cuadrados (m^2) alcanzó \$465.563,5, siendo 0,6% mayor respecto a igual periodo del año anterior, equivalente a una variación absoluta de 2.699 ($\$/m^2$).

Finalmente, mencionar que en la región se consignó un total de 109 establecimientos, igual cantidad en doce meses.



Nota: Los índices del período base promedio año 2018=100 calculados desde enero de 2018 hasta octubre de 2023 son referenciales, dado que existen datos oficiales publicados para dicho período. A partir de noviembre de 2023 la cifra mensual tiene carácter de oficial.

Encuesta Mensual de Alojamiento Turístico (EMAT)

Pernoctaciones, Llegadas y Tasa de Ocupación

Durante septiembre de 2024, se registró un total regional de 70.884 pernoctaciones en Establecimientos de Alojamiento Turísticos (EAT), lo que significó un crecimiento de 20,7% respecto al mismo mes del año anterior.

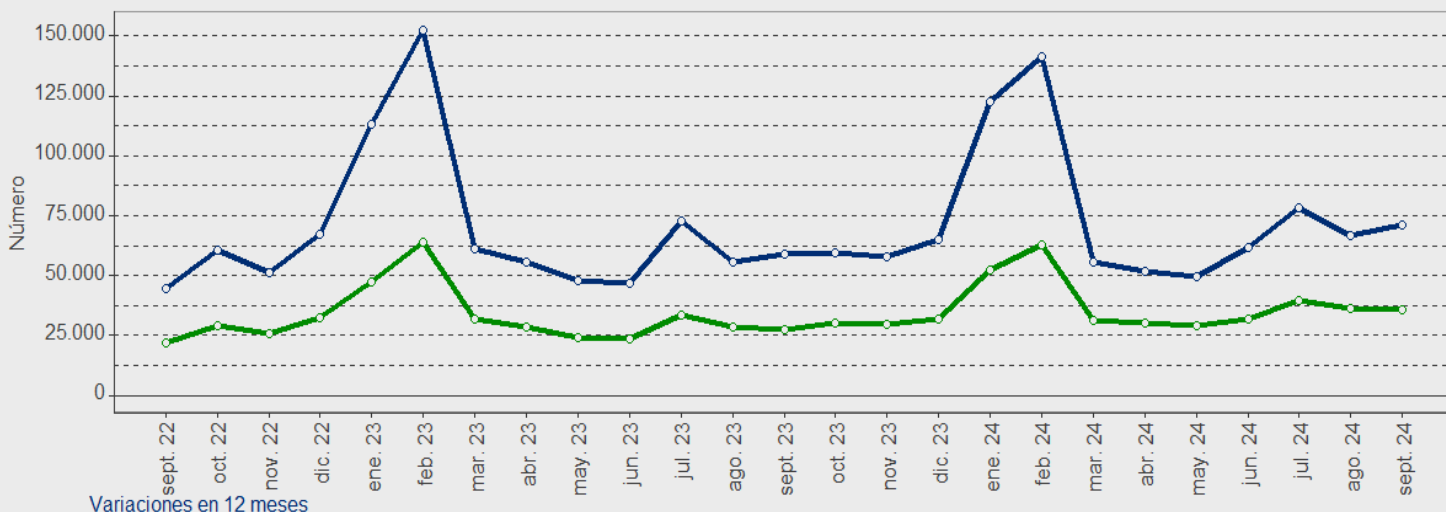
Respecto a las llegadas de pasajeros, se registró un total de 35.550 a nivel regional, cuya variación fue 30,9% en doce meses, aumentando 8.392 el número de llegadas en un año.

Por otro lado, la tasa de ocupación en habitaciones se estimó en 29,1% (el resultado considera la ocupación de todos los días de funcionamiento, no solo el fin de semana, para la población de estudio), lo que significó un alza de 1,85 pp. en doce meses (dado que las tasas de ocupación en habitaciones y plazas, corresponden a porcentajes, la variación a doce meses se explica por la diferencia entre las dos tasas, expresada en puntos porcentuales).

La Araucanía - Pernoctaciones y Llegadas Totales

septiembre 2022 - septiembre 2024

— Llegadas — Pernoctaciones



Variaciones en 12 meses

TO	-10,7	1,1	1,7	-2,9	-10,2	-3,6	-0,2	1,5	1,9	3,3	1,7	4,5	4,6	-0,3	-0,3	-1,5	-6,7	-6,3	-3,1	-1,1	-1,2	2,2	-0,7	1,1	1,9
Llgd	-26,4	6,8	25,5	42,4	-5,5	7,1	11,0	26,4	12,5	11,6	-4,7	18,2	22,9	3,2	14,8	-2,0	10,8	-1,6	-0,3	5,3	20,4	34,2	17,3	26,6	30,9
Pmrc	-29,3	19,7	20,2	42,3	-9,4	1,8	7,1	16,4	4,0	5,3	-8,7	15,1	31,9	-1,7	12,7	-3,3	8,5	-7,2	-9,4	-6,7	3,4	31,3	7,7	19,7	20,7

Ingreso por habitación disponible (RevPAR¹) y tarifa promedio (ADR²) en EAT (pesos corrientes)

En este período, los EAT registraron un ingreso por habitación disponible (RevPAR) de \$19.996, aumentando 20,1% en doce meses³. Finalmente, se registró una tarifa promedio (ADR) en los EAT equivalente a \$68.633 por habitación ocupada, lo que significó un aumento en doce meses de 12,4%.

¹Revenue Per Available Room (REvPAR), corresponde al Ingreso promedio por habitación disponible. Se expresa en pesos chilenos corrientes.

²Average Daily Rate (ADR), es la Tarifa diaria de la unidad de alojamiento ocupada. Se expresa en pesos chilenos corrientes. Para fines analíticos, este indicador es considerado como la Tarifa promedio mensual de una unidad de alojamiento ocupada.

³Los valores y variaciones porcentuales de los indicadores RevPAR y ADR se realizaron a precios corrientes entre los periodos de comparación

RevPAR y ADR en EAT (pesos corrientes)

septiembre 2023 - septiembre 2024

