

- En agosto de 2024, el Índice de Producción Manufacturera (IPMan) registró una variación interanual de 6,4%.
- La Generación y Distribución de Energía Eléctrica registraron variaciones interanuales de 31,5% y -6,4%, respectivamente.
- El Índice de Ventas de Supermercados a precios constantes registró una variación de 4,9% en doce meses.
- Las Pernoctaciones<sup>1</sup> tuvieron un aumento de 19,7% respecto a agosto de 2023.

## RESUMEN MENSUAL

### Principales resultados

El crecimiento en el sector **Manufacturero** (6,4%) se explicó principalmente a nivel de división, por la mayor actividad en la división Elaboración de alimentos y bebidas (Div 10-11), que presentó una variación interanual de 13,0%. Mencionar, además, que la variación acumulada del sector manufacturero fue de 8,6%.

En el mes de agosto de 2024, la **Generación** de energía eléctrica fue de 240.588 Megawatts - hora (MWh), cifra 31,5% mayor (57.649 MWh) en 12 meses.

Por otro lado, la **Distribución** total de energía eléctrica fue de 172.131 MWh, cifra 6,4% menor que en igual periodo del año anterior, equivalente a una disminución de 11.704 MWh de consumo.

El **Índice de Ventas de Supermercados** (ISUP) a precios constantes, registró una variación de 4,9% en doce meses, la que presentó una diferencia de 16,6 puntos porcentuales (pp.) respecto a la variación registrada en agosto de 2023. Adicionalmente, mencionar que su variación acumulada se consignó en -1,3%.

Finalmente, el total de **Pernoctaciones** durante el mes de agosto de 2024 alcanzaron las 66.824. Mencionar además, que la Tasa de ocupación regional en habitaciones fue de 28,9%, con un crecimiento de 1,08 pp. en 12 meses.

En tanto, la tarifa promedio por habitación vendida (ADR) fue de \$70.821 en la Región de La Araucanía.

### SECTORES ECONÓMICOS

agosto 2024

(Variación en doce meses)

#### MANUFACTURA

El Índice de Producción Manufacturera creció 6,4%

#### ENERGÍA ELÉCTRICA

La generación aumentó 31,5% y la distribución disminuyó 6,4%

#### SUPERMERCADOS

El Índice de Ventas a precios constantes aumentó 4,9%

#### ALOJAMIENTO TURÍSTICO

Las Pernoctaciones aumentaron 19,7%

### ■ Sectores Económicos (agosto 2023 - agosto 2024), Variaciones Interanuales (%)

La Araucanía	ago. 23	sept. 23	oct. 23	nov. 23	dic. 23	ene. 24	feb. 24	mar. 24	abr. 24	may. 24	jun. 24	jul. 24	ago. 24
IPMan	-13,3	-13,9	19,0	8,7	5,5	26,1	14,8	-10,4	17,2	4,2	9,0	7,4	6,4
Generación de Energía	-18,3	0,0	53,2	7,5	12,6	26,2	-1,3	36,0	-2,8	-29,8	16,7	63,7	31,5
Distribución de Energía	0,4	3,9	-3,6	-2,1	2,4	1,9	3,1	-3,6	2,2	6,4	-2,3	0,9	-6,4
Supermercados	-11,7	-3,5	-12,2	-5,2	-3,2	-3,4	0,2	3,1	-8,8	1,6	1,0	-8,1	4,9
Pernoctaciones	15,1	31,9	-1,7	12,7	-3,3	8,5	-7,2	-9,4	-6,7	3,4	31,3	7,7	19,7

(1): Las restricciones a la movilidad adoptadas en el contexto de la emergencia sanitaria asociada al COVID-19, desde marzo de 2020 en adelante, afectaron de manera coyuntural y estructural al sector turismo, provocando que aumentara el cierre total o parcial de establecimientos de alojamiento y, con ello, se elevaran los coeficientes de variación asociados a las estimaciones presentadas. Se sugiere tener cautela en el análisis de la información proporcionada, complementando el análisis con los indicadores de variabilidad asociados. Se recomienda revisar las notas técnicas publicadas en el apartado metodologías en el siguiente link: <https://regiones.ine.cl/araucania/estadisticas-regionales/economia/comercio-servicios-y-turismo/actividad-del-turismo>.

**Nota Técnica 1:** Las cifras de los sectores, tienen carácter provisional.

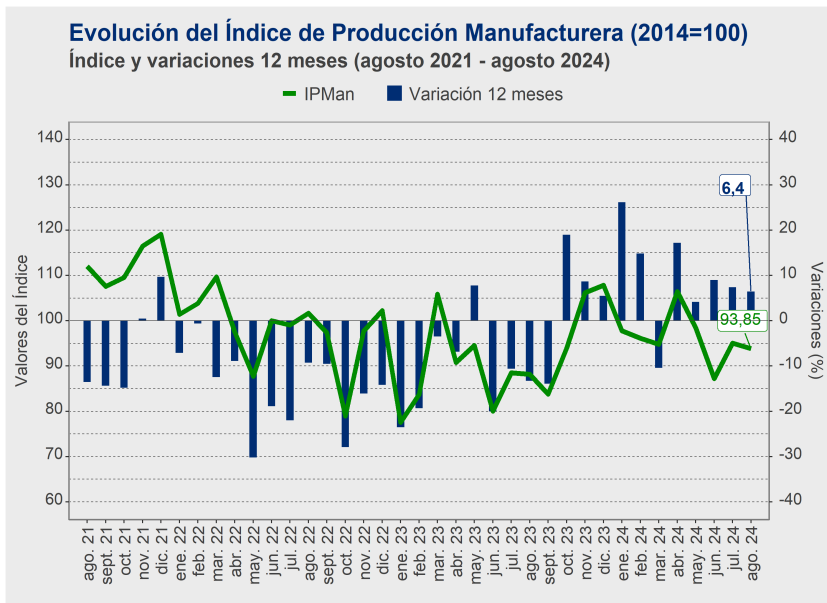
**Nota Técnica 2:** Las cifras, variaciones en porcentajes y puntos porcentuales, tanto en gráficas como en tablas pueden diferir del total, producto de la aproximación de decimales.

## Índice de Producción Manufacturera (IPMan)

En agosto de 2024, el IPMan registró un aumento de 6,4% en doce meses, mientras que la variación acumulada fue de 8,6%.

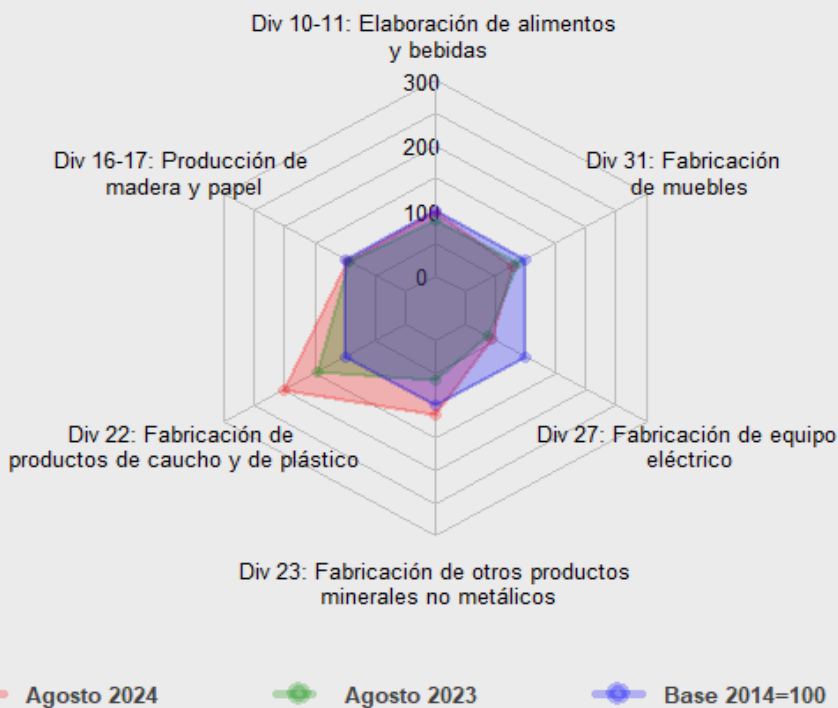
Las divisiones que registraron un aumento en el presente período, en orden de incidencia fueron: Elaboración de alimentos y bebidas (Div 10-11), con un alza de 13,0% en la producción en doce meses; la Fabricación de otros productos minerales no metálicos (Div 23) presentó una variación a doce meses de 90,6%; Producción de madera y fabricación de papel (Div 16-17) mostró un alza de 0,9%; Fabricación de productos de caucho y de plástico (Div 22) presentó un crecimiento de 37,8%; y Fabricación de equipo eléctrico (Div 27) registró una variación de 20,5%.

En sentido contrario, la división Fabricación de muebles (Div 31) sostuvo un decrecimiento de 11,2% respecto a lo registrado en agosto de 2023.



### Índice de Producción Manufacturera IPMan por División

Números Índice y línea base, según CIU Rev4.CL



Divisiones CIU Rev4.CI 2012	Índices			
	ago. 23	ago. 24	Var. 12 meses (%)	Incidencias (p.p)
Elaboración de alimentos y bebidas (Div 10-11)	86,17	97,38	13,0	6,372
Fabricación de otros productos minerales no metálicos (Div 23)	59,51	113,44	90,6	1,220
Fabricación de muebles (Div 31)	87,59	77,81	-11,2	-1,757
Fabricación de equipo eléctrico (Div 27)	36,62	44,10	20,5	0,065
Fabricación de productos de caucho y de plástico (Div 22)	145,86	201,07	37,8	0,243
Producción de madera y fabricación de papel (Div 16-17)	94,12	94,97	0,9	0,298

# Generación y Distribución de Energía Eléctrica

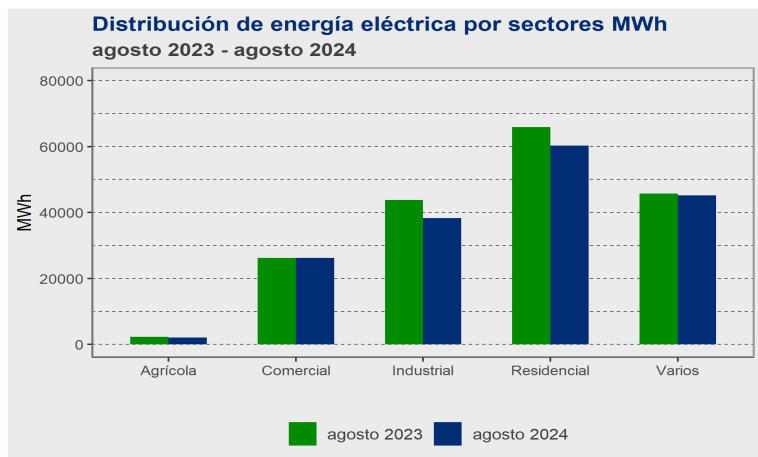
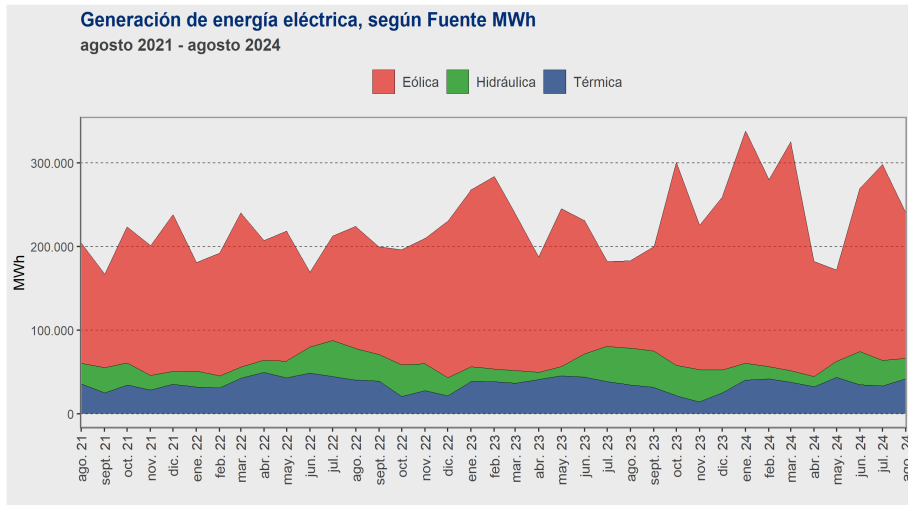
## Generación de Energía Eléctrica

En el mes de agosto de 2024, la generación de energía eléctrica en La Araucanía fue de 240.588 MWh, cifra 31,5% mayor en 12 meses, equivalente a 57.649 MWh más en relación a igual periodo del año anterior.

El crecimiento interanual se explicó principalmente, por la expansión de la fuente Eólica, la cual presentó una tasa de variación de 66,9%, es decir, 69.883 MWh más en un año.

En tanto, la generación de energía Térmica y la Hidráulica, presentaron variaciones en doce meses de 21,7% y -44,8%, respectivamente.

Finalmente, la variación acumulada a agosto se consignó en 15,7%.



## Distribución de Energía Eléctrica

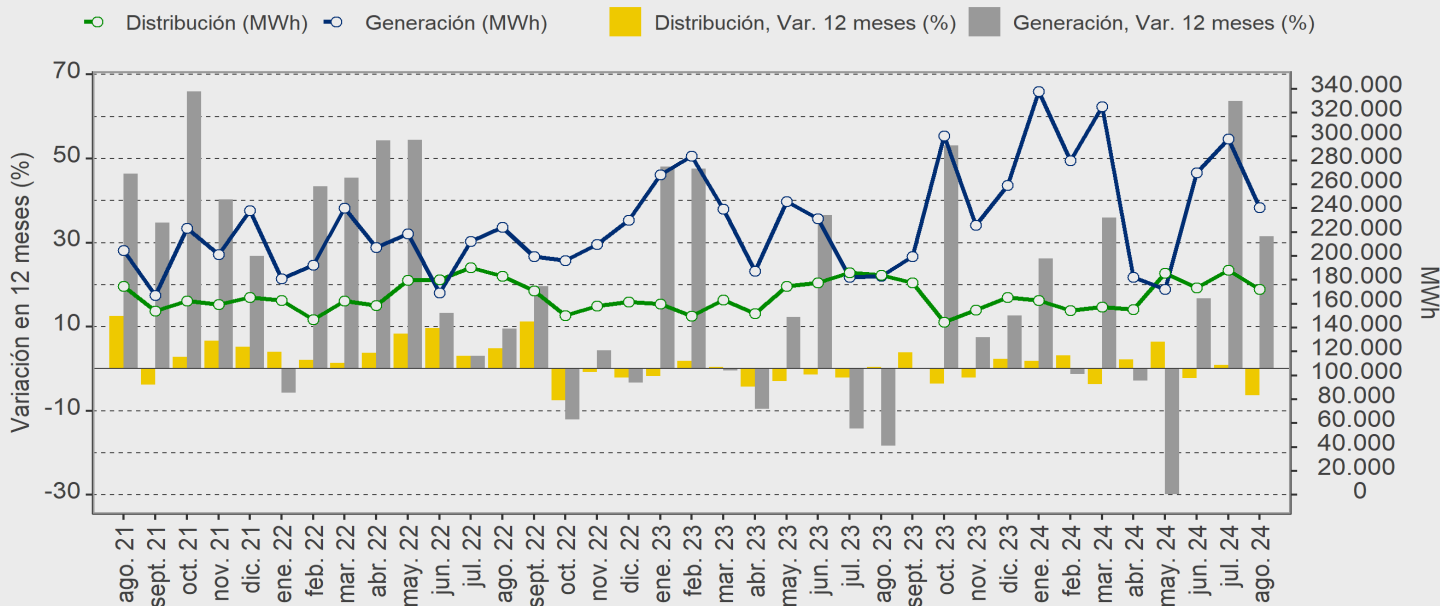
La distribución total de energía eléctrica en La Araucanía fue de 172.131 MWh, cifra 6,4% menor en 12 meses, lo que significó una caída de 11.704 MWh.

El sector Residencial presentó la mayor participación, con 60.295 MWh (35,0%), registrando una variación interanual de -8,5%, cifra que significó 5.581 MWh menos respecto a igual periodo del año anterior.

Le siguió el sector Varios con 45.190 MWh (26,3%) y presentó una variación en 12 meses de -1,1%, es decir, 510 MWh menos en relación a agosto de 2023.

## La Araucanía - Generación y Distribución de energía eléctrica (MWh)

agosto 2021 - agosto 2024



## Índice de Ventas de Supermercados (ISUP)

En agosto de 2024, el Índice de Ventas de Supermercados (ISUP) a precios constantes registró una variación interanual de 4,9%, la que presentó una diferencia de 16,6 puntos porcentuales (pp.) respecto a la variación registrada en agosto de 2023. Mientras que en relación al mes precedente presentó una variación de 6,5%. Finalmente, el ISUP a precios corrientes informó una variación interanual de 9,7%.

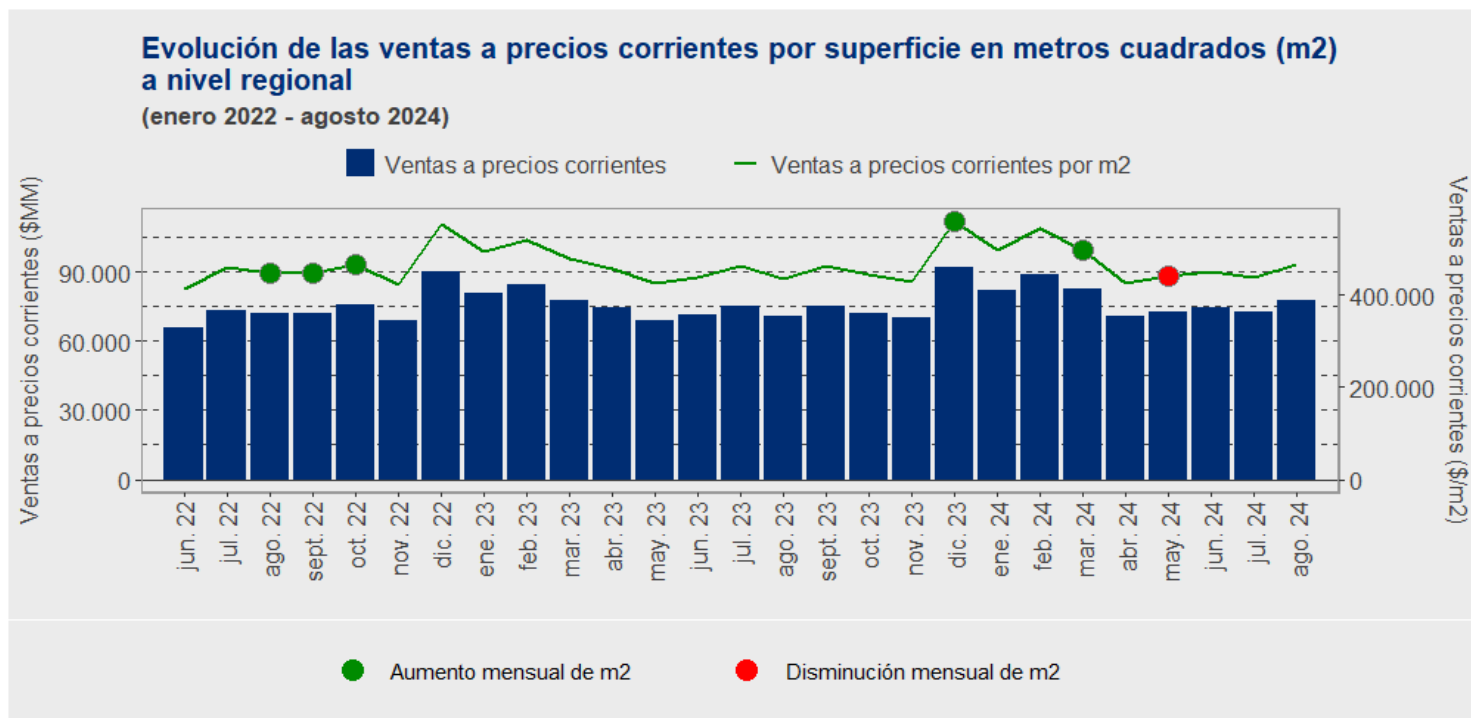
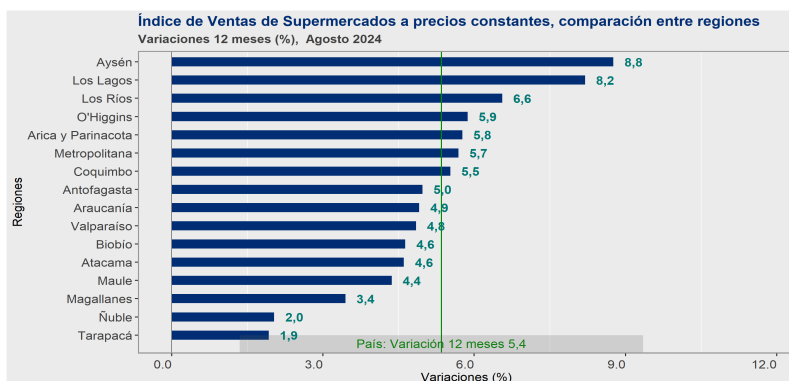
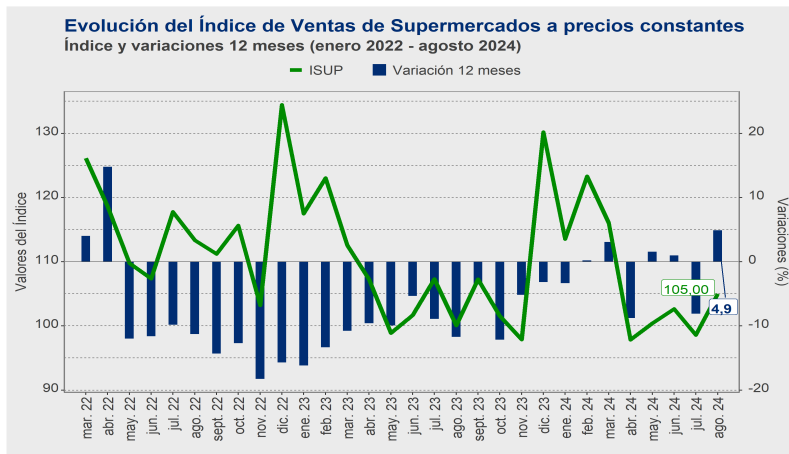
### Análisis nacional

Las ventas a precios constantes de supermercados registraron crecimientos en todas las regiones del país, de éstas, 7 sostuvieron un crecimiento mayor al nacional (5,4%). Se destaca para el presente mes, la Región de Aysén con una variación de 8,8%, mientras en el otro extremo, la Región de Tarapacá presentó una tasa interanual de 1,9%.

### Ventas a precios corrientes por superficie

Para el mes de análisis, las ventas a precios corrientes de la región totalizaron \$77.518,1 millones. En tanto las ventas por establecimiento promediaron un total de \$711,2 millones, registrando una variación a doce meses de 9,7%. Durante agosto de 2024, se observó que el total de ventas a precios corrientes sobre la superficie en metro cuadrados ( $m^2$ ) alcanzó \$467.774,0, siendo 7,8% mayor respecto a igual periodo del año anterior, equivalente a una variación absoluta de 33.660 ( $\$/m^2$ ).

Finalmente, mencionar que en la región se consignó un total de 109 establecimientos, igual cantidad en doce meses.



Nota: Los índices del período base promedio año 2018=100 calculados desde enero de 2018 hasta octubre de 2023 son referenciales, dado que existen datos oficiales publicados para dicho período. A partir de noviembre de 2023 la cifra mensual tiene carácter de oficial.

# Encuesta Mensual de Alojamiento Turístico (EMAT)

## Pernoctaciones, Llegadas y Tasa de Ocupación

Durante agosto de 2024, se registró un total regional de 66.824 pernoctaciones en Establecimientos de Alojamiento Turísticos (EAT), lo que significó un crecimiento de 19,7% respecto al mismo mes del año anterior.

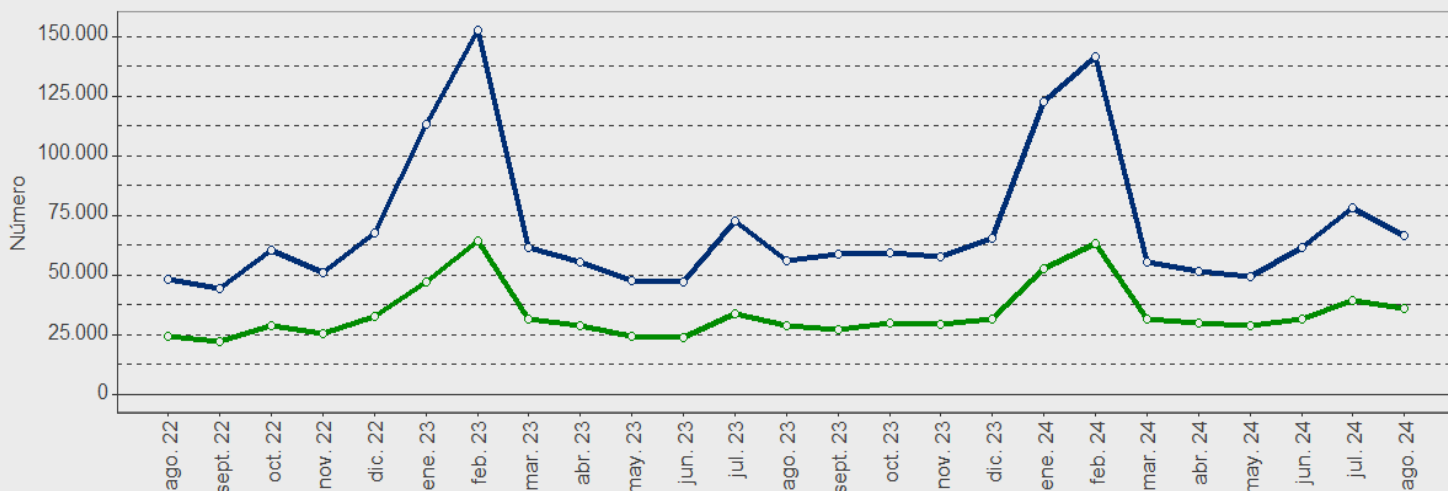
Respecto a las llegadas de pasajeros, se registró un total de 36.239 a nivel regional, cuya variación fue 26,6% en doce meses, aumentando 7.620 el número de llegadas en un año.

Por otro lado, la tasa de ocupación en habitaciones se estimó en 28,9% (el resultado considera la ocupación de todos los días de funcionamiento, no solo el fin de semana, para la población de estudio), lo que significó un alza de 1,08 pp. en doce meses (dado que las tasas de ocupación en habitaciones y plazas, corresponden a porcentajes, la variación a doce meses se explica por la diferencia entre las dos tasas, expresada en puntos porcentuales).

### La Araucanía - Pernoctaciones y Llegadas Totales

agosto 2022 - agosto 2024

■ Llegadas ■ Pernoctaciones



Variaciones en 12 meses

Indicador	ago. 22	sept. 22	oct. 22	nov. 22	dic. 22	ene. 23	feb. 23	mar. 23	abr. 23	may. 23	jun. 23	jul. 23	ago. 23	sept. 23	oct. 23	nov. 23	dic. 23	ene. 24	feb. 24	mar. 24	abr. 24	may. 24	jun. 24	jul. 24	ago. 24
TO	-8,6	-10,7	1,1	1,7	-2,9	-10,2	-3,6	-0,2	1,5	1,9	3,3	1,7	4,5	4,6	-0,3	-0,3	-1,5	-6,7	-6,3	-3,1	-1,1	-1,2	2,2	-0,7	1,1
Llgd	-7,7	-26,4	6,8	25,5	42,4	-5,5	7,1	11,0	26,4	12,5	11,6	-4,7	18,2	22,9	3,2	14,8	-2,0	10,8	-1,6	-0,3	5,3	20,4	34,2	17,3	26,6
Pmc	-5,8	-29,3	19,7	20,2	42,3	-9,4	1,8	7,1	16,4	4,0	5,3	-8,7	15,1	31,9	-1,7	12,7	-3,3	8,5	-7,2	-9,4	-6,7	3,4	31,3	7,7	19,7

## Ingreso por habitación disponible (RevPAR<sup>1</sup>) y tarifa promedio (ADR<sup>2</sup>) en EAT (pesos corrientes)

En este período, los EAT registraron un ingreso por habitación disponible (RevPAR) de \$20.454, aumentando 26,5% en doce meses<sup>3</sup>. Finalmente, se registró una tarifa promedio (ADR) en los EAT equivalente a \$70.821 por habitación ocupada, lo que significó un aumento en doce meses de 21,7%.

<sup>1</sup>Revenue Per Available Room (REvPAR), corresponde al Ingreso promedio por habitación disponible. Se expresa en pesos chilenos corrientes.

<sup>2</sup>Average Daily Rate (ADR), es la Tarifa diaria de la unidad de alojamiento ocupada. Se expresa en pesos chilenos corrientes. Para fines analíticos, este indicador es considerado como la Tarifa promedio mensual de una unidad de alojamiento ocupada.

<sup>3</sup>Los valores y variaciones porcentuales de los indicadores RevPAR y ADR se realizaron a precios corrientes entre los periodos de comparación

### RevPAR y ADR en EAT (pesos corrientes)

agosto 2023 - agosto 2024

