

- En diciembre de 2024, el Índice de Producción Manufacturera (IPMan) registró una variación interanual de 10,4%.
- La Generación y Distribución de Energía Eléctrica registraron variaciones interanuales de 3,7% y -3,6%, respectivamente.
- El Índice de Ventas de Supermercados a precios constantes registró una variación de -4,6% en doce meses.
- Las Pernoctaciones<sup>1</sup> tuvieron un aumento de 21,3% respecto a diciembre de 2023.

## RESUMEN MENSUAL

### Principales resultados

El crecimiento en el sector **Manufacturero** (10,4%) se explicó principalmente a nivel de división, por la mayor actividad en la división Elaboración de bebidas alcohólicas y no alcohólicas (Div 11), que presentó una variación interanual de 27,0%. Mencionar, además, que la variación acumulada del sector manufacturero fue de 5,9%.

En el mes de diciembre de 2024, la **Generación** de energía eléctrica fue de 279.444 Megawatts - hora (MWh), cifra 3,7% mayor (9.957 MWh) en 12 meses.

Por otro lado, la **Distribución** total de energía eléctrica fue de 159.451 MWh, cifra 3,6% menor que en igual periodo del año anterior, equivalente a una disminución de 6.033 MWh de consumo.

El **Índice de Ventas de Supermercados** (ISUP) a precios constantes, registró una variación de -4,6% en doce meses, la que presentó una diferencia de -1,4 puntos porcentuales (pp.) respecto a la variación registrada en diciembre de 2023. Adicionalmente, mencionar que su variación acumulada se consignó en -1,3%.

Finalmente, el total de **Pernoctaciones** durante el mes de diciembre de 2024 alcanzaron las 79.181. Mencionar además, que la Tasa de ocupación regional en habitaciones fue de 29,0%, con un crecimiento de 2,28 pp. en 12 meses.

En tanto, la tarifa promedio por habitación vendida (ADR) fue de \$70.297 en la Región de La Araucanía.

### SECTORES ECONÓMICOS

diciembre 2024

(Variación en doce meses)

#### MANUFACTURA

El Índice de Producción Manufacturera creció 10,4%

#### ENERGÍA ELÉCTRICA

La generación aumentó 3,7% y la distribución disminuyó 3,6%

#### SUPERMERCADOS

El Índice de Ventas a precios constantes disminuyó 4,6%

#### ALOJAMIENTO TURÍSTICO

Las Pernoctaciones aumentaron 21,3%

### ■ Sectores Económicos (diciembre 2023 - diciembre 2024), Variaciones Interanuales (%)

La Araucanía	dic. 23	ene. 24	feb. 24	mar. 24	abr. 24	may. 24	jun. 24	jul. 24	ago. 24	sept. 24	oct. 24	nov. 24	dic. 24
IPMan	-3,9	-1,5	7,5	-6,8	17,4	-3,1	11,6	9,9	4,1	0,1	29,6	-2,0	10,4
Generación de Energía	17,2	26,2	-1,3	36,0	-2,8	-29,8	16,7	63,7	31,5	19,0	-16,5	-16,7	3,7
Distribución de Energía	2,4	1,9	3,1	-3,6	2,2	6,4	-2,3	0,9	-6,4	-5,9	12,8	-7,1	-3,6
Supermercados	-3,2	-3,4	0,2	3,1	-8,8	1,6	1,0	-8,1	4,9	-1,7	-0,1	1,9	-4,6
Pernoctaciones	-3,3	8,5	-7,2	-9,4	-6,7	3,4	31,3	7,7	19,7	20,7	17,4	39,6	21,3

(1): Las restricciones a la movilidad adoptadas en el contexto de la emergencia sanitaria asociada al COVID-19, desde marzo de 2020 en adelante, afectaron de manera coyuntural y estructural al sector turismo, provocando que aumentara el cierre total o parcial de establecimientos de alojamiento y, con ello, se elevaran los coeficientes de variación asociados a las estimaciones presentadas. Se sugiere tener cautela en el análisis de la información proporcionada, complementando el análisis con los indicadores de variabilidad asociados. Se recomienda revisar las notas técnicas publicadas en el apartado metodologías en el siguiente link: <https://regiones.ine.cl/araucania/estadisticas-regionales/economia/comercio-servicios-y-turismo/actividad-del-turismo>.

**Nota Técnica 1:** Las cifras de los sectores, tienen carácter provisional.

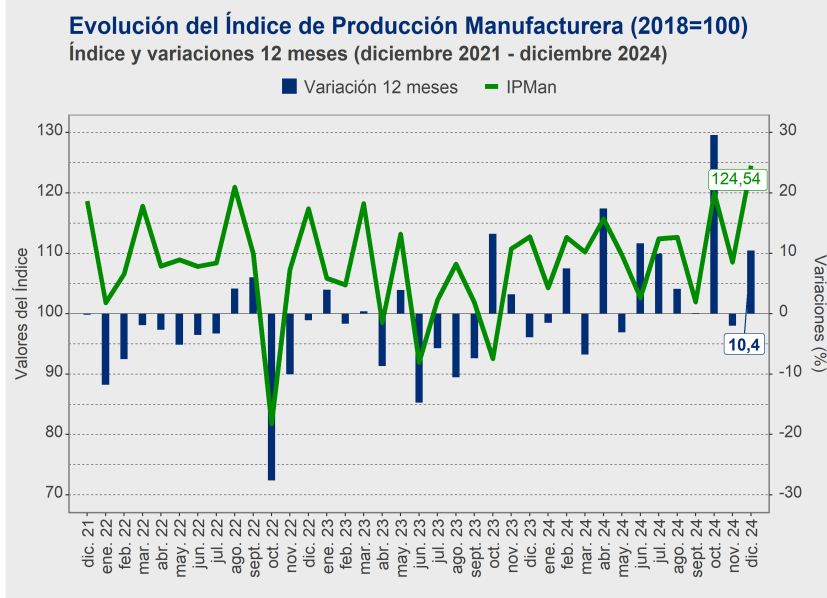
**Nota Técnica 2:** Las cifras, variaciones en porcentajes y puntos porcentuales, tanto en gráficas como en tablas pueden diferir del total, producto de la aproximación de decimales.

# Índice de Producción Manufacturera (IPMan)

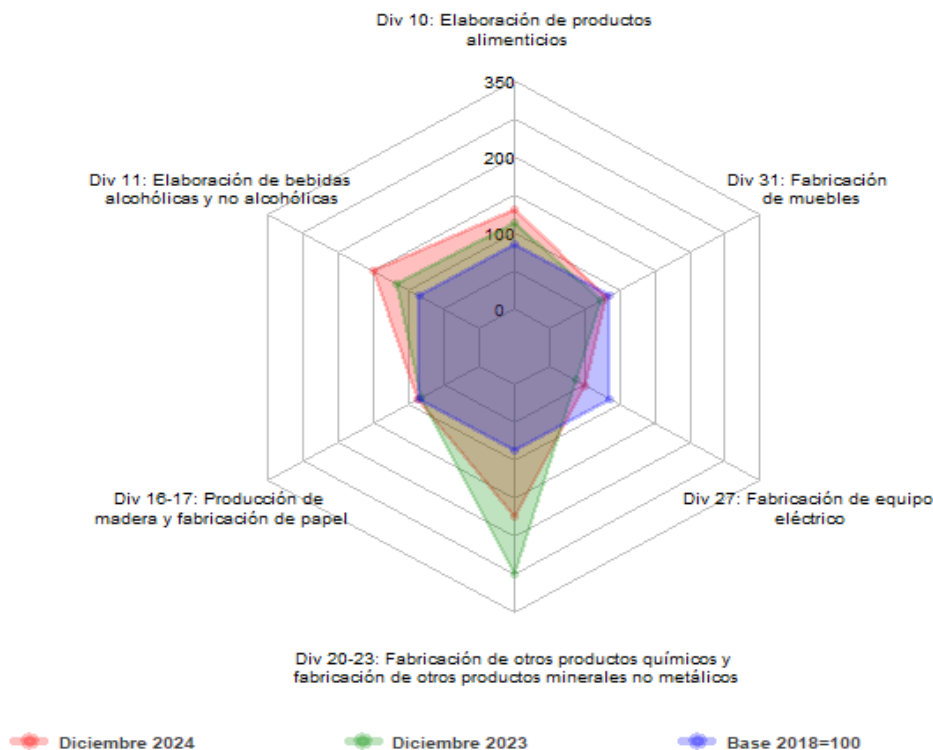
En diciembre de 2024, el IPMan registró un aumento de 10,4% en doce meses, mientras que la variación acumulada fue de 5,9%.

Las divisiones que registraron un aumento en el presente período, en orden de incidencia fueron: Elaboración de bebidas alcohólicas y no alcohólicas (Div 11), con un alza de 27,0% en la producción en doce meses; la Producción de madera y fabricación de papel (Div 16-17) presentó una variación a doce meses de 7,2%; Elaboración de productos alimenticios (Div 10) mostró un alza de 13,8%; Fabricación de muebles (Div 31) presentó un crecimiento de 11,5% y Fabricación de equipo eléctrico (Div 27) registró una variación de 36,5%.

En sentido contrario, la división Fabricación de productos químicos y fabricación de otros minerales no metálicos (Div 20-23) sostuvo un decrecimiento de 30,1% respecto a lo registrado en diciembre de 2023.



## Índice de Producción Manufacturera IPMan por División Números Índice y línea base, según CIU Rev4.CL



Divisiones CIU Rev4.CI 2012	Índices			
	dic. 23	dic. 24	Var. 12 meses (%)	Incidencias (p.p)
Elaboración de bebidas alcohólicas y no alcohólicas (Div 11)	137,62	174,74	27,0	5,229
Producción de madera y fabricación de papel (Div 16-17)	95,29	102,17	7,2	3,127
Fabricación de productos de productos químicos y fabricación de otros minerales no metálicos (Div 20-23)	290,80	203,24	-30,1	-2,032
Fabricación de equipo eléctrico (Div 27)	43,70	59,65	36,5	0,123
Fabricación de muebles (Div 31)	84,52	94,23	11,5	0,912
Elaboración de productos alimenticios (Div 10)	133,82	152,33	13,8	3,080

# Generación y Distribución de Energía Eléctrica

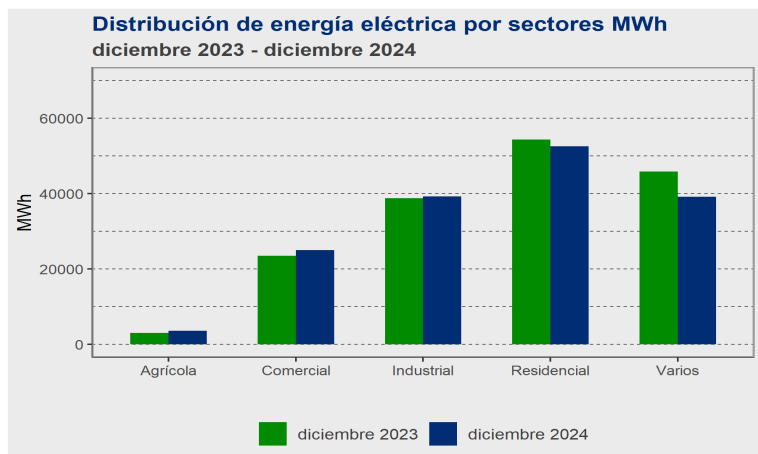
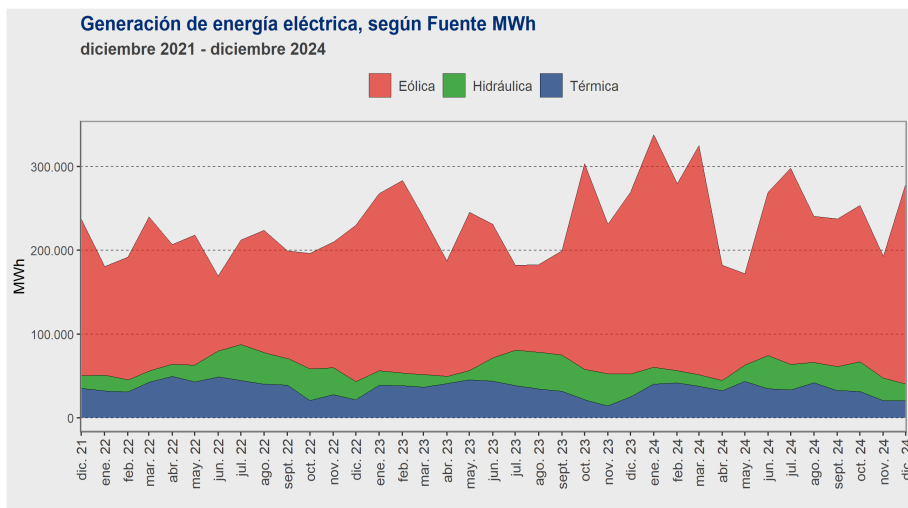
## Generación de Energía Eléctrica

En el mes de diciembre de 2024, la generación de energía eléctrica en La Araucanía fue de 279.444 MWh, cifra 3,7% mayor en 12 meses, equivalente a 9.957 MWh más en relación a igual periodo del año anterior.

El crecimiento interanual se explicó, por la expansión de la fuente Eólica, la cual presentó una tasa de variación de 10,1%, es decir, 21.910 MWh más en un año.

En tanto, la generación de energía Térmica y la Hidráulica, presentaron variaciones en doce meses de -17,2% y -27,9%, respectivamente.

Finalmente, la variación acumulada a diciembre se consignó en 8,7%.



## Distribución de Energía Eléctrica

La distribución total de energía eléctrica en La Araucanía fue de 159.451 MWh, cifra 3,6% menor en 12 meses, lo que significó una caída de 6.033 MWh.

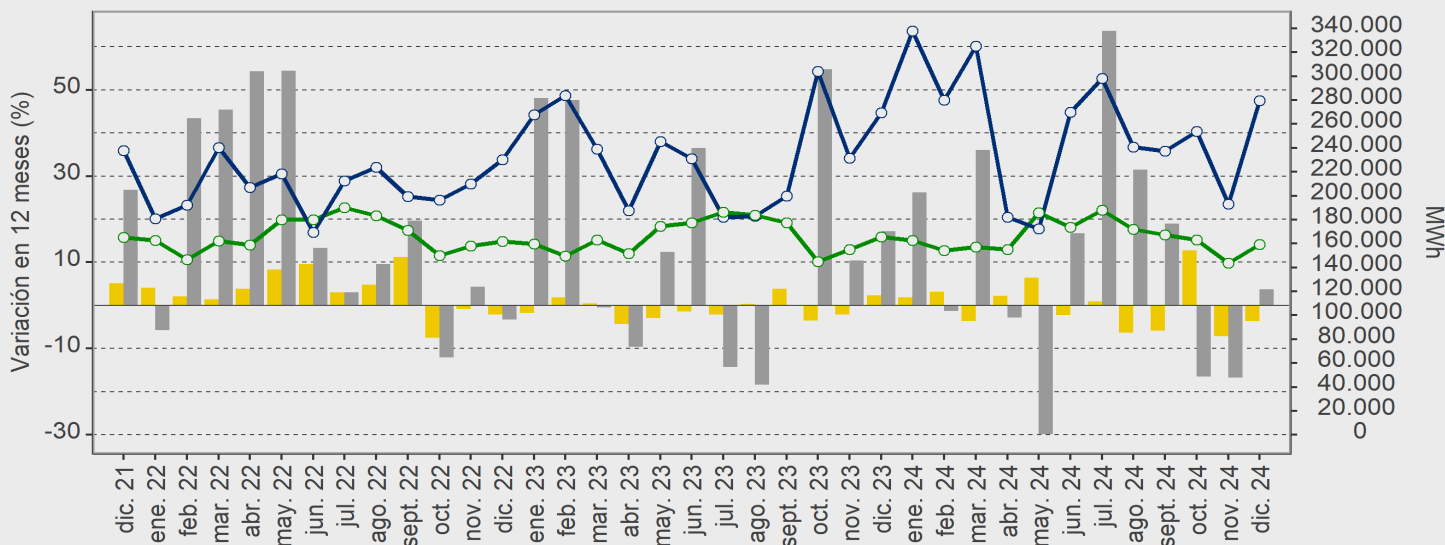
El sector Residencial presentó la mayor participación, con 52.551 MWh (33,0%), registrando una variación interanual de -3,2%, cifra que significó 1.732 MWh menos respecto a igual periodo del año anterior.

Le siguió el sector Industrial con 39.216 MWh (24,6%) y presentó una variación en 12 meses de 1,1%, es decir, 414 MWh más en relación a diciembre de 2023.

## La Araucanía - Generación y Distribución de energía eléctrica (MWh)

diciembre 2021 - diciembre 2024

■ Distribución, Var. 12 meses (%)   ■ Generación, Var. 12 meses (%)   ○ Distribución (MWh)   ○ Generación (MWh)



## Índice de Ventas de Supermercados (ISUP)

En diciembre de 2024, el Índice de Ventas de Supermercados (ISUP) a precios constantes registró una variación interanual de -4,6%, la que presentó una diferencia de -1,4 puntos porcentuales (pp.) respecto a la variación registrada en diciembre de 2023. Mientras que en relación al mes precedente presentó una variación de 24,5%. Finalmente, el ISUP a precios corrientes informó una variación interanual de -0,6%.

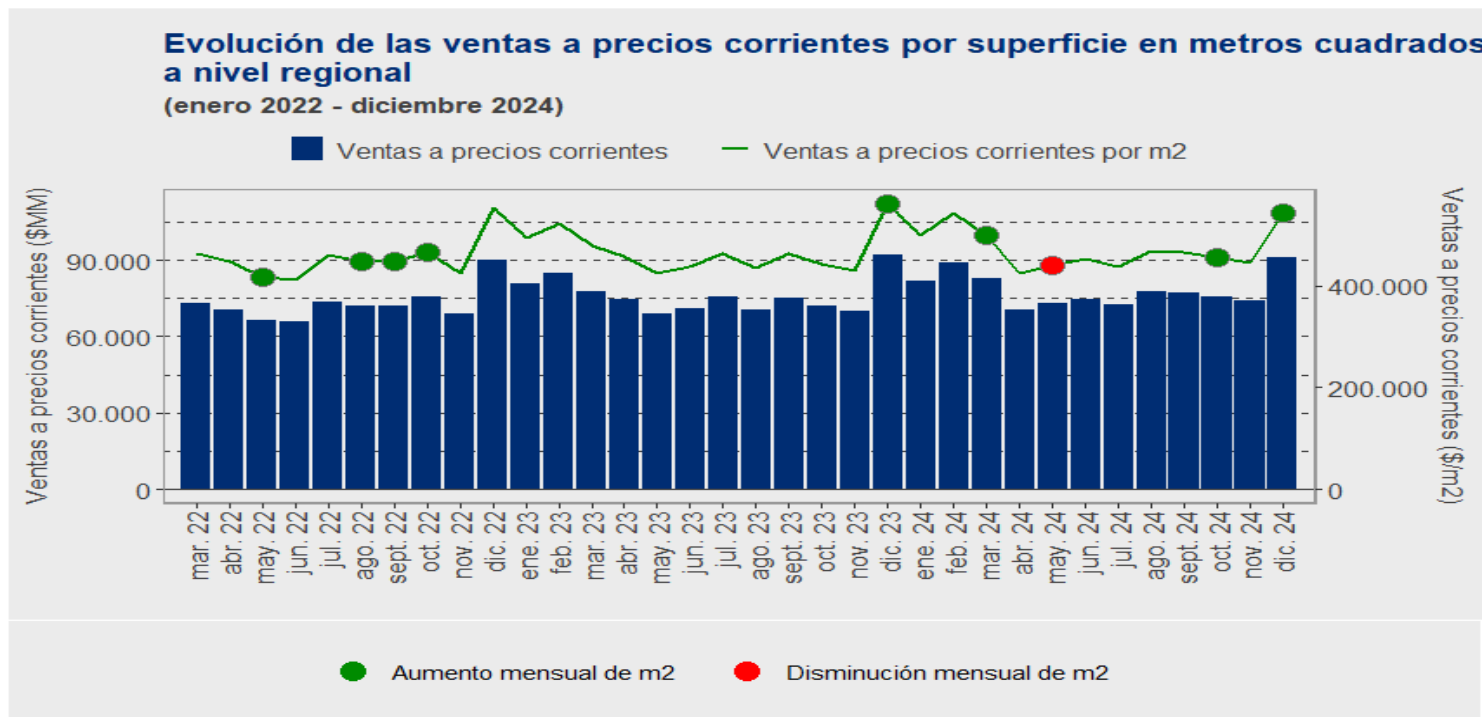
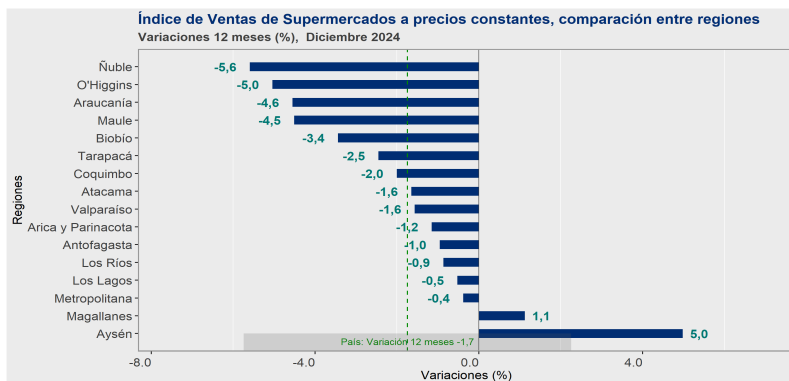
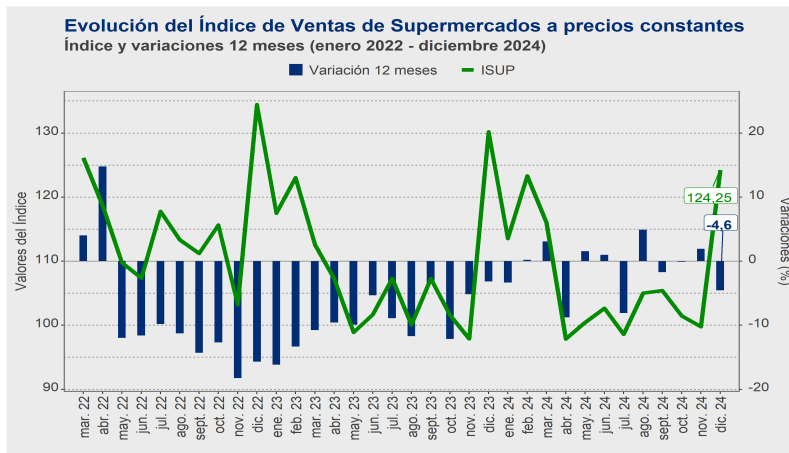
### Análisis nacional

Las ventas a precios constantes de supermercados registraron decrecimientos en 14 de las 16 regiones del país, de ellas, 7 sostuvieron un descenso mayor al nacional (-1,7%). Se destaca para el presente mes, la Región de Nuble como la de mayor baja (-5,6%), mientras que la Región de Aysén presentó el mayor crecimiento en el período (5,0%).

### Ventas a precios corrientes por superficie

Para el mes de análisis, las ventas a precios corrientes de la región totalizaron \$91.353,6 millones. En tanto las ventas por establecimiento promediaron un total de \$823,0 millones, registrando una variación a doce meses de -1,5%. Durante diciembre de 2024, se observó que el total de ventas a precios corrientes sobre la superficie en metros cuadrados ( $m^2$ ) alcanzó \$544.007,9, siendo 2,9% menor respecto a igual periodo del año anterior, equivalente a una diferencia de -16.238 ( $\$/m^2$ ).

Finalmente, mencionar que en la región se consignó un total de 111 establecimientos, 1 más en doce meses.



Nota: Los índices del período base promedio año 2018=100 calculados desde enero de 2018 hasta octubre de 2023 son referenciales, dado que existen datos oficiales publicados para dicho período. A partir de noviembre de 2023 la cifra mensual tiene carácter de oficial.

# Encuesta Mensual de Alojamiento Turístico (EMAT)

## Pernoctaciones, Llegadas y Tasa de Ocupación

Durante diciembre de 2024, se registró un total regional de 79.181 pernoctaciones en Establecimientos de Alojamiento Turístico (EAT), lo que significó un crecimiento de 21,3% respecto al mismo mes del año anterior.

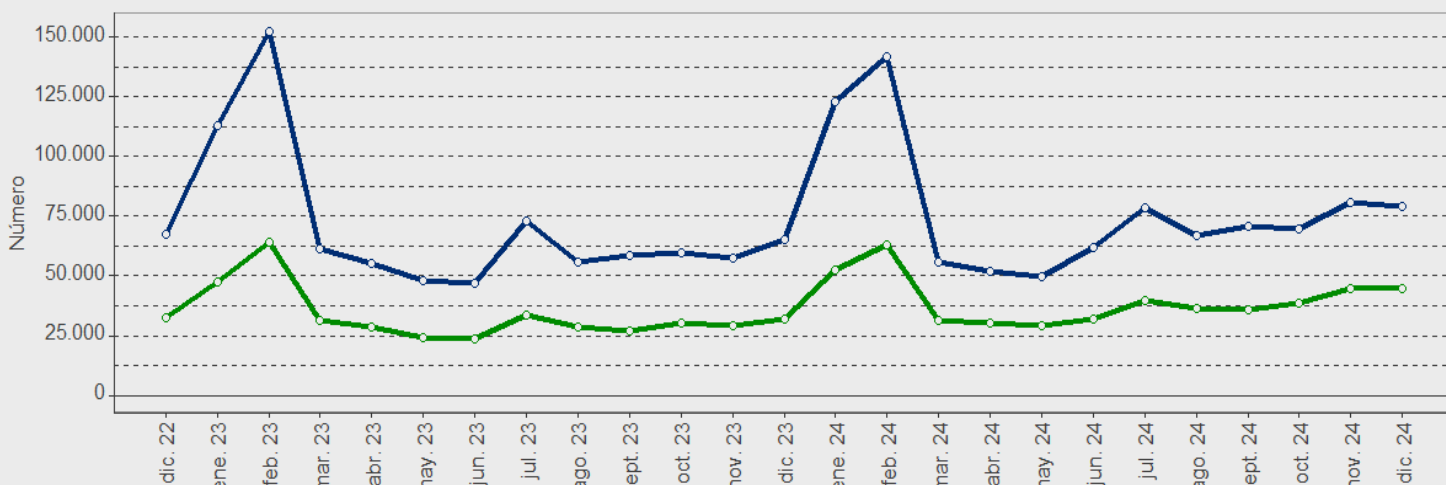
Respecto a las llegadas de pasajeros, se registró un total de 44.691 a nivel regional, cuya variación fue 40,2% en doce meses, aumentando 12.821 el número de llegadas en un año.

Por otro lado, la tasa de ocupación en habitaciones se estimó en 29,0% (el resultado considera la ocupación de todos los días de funcionamiento, no solo el fin de semana, para la población de estudio), lo que significó un alza de 2,28 pp. en doce meses (dado que las tasas de ocupación en habitaciones y plazas, corresponden a porcentajes, la variación a doce meses se explica por la diferencia entre las dos tasas, expresada en puntos porcentuales).

### La Araucanía - Pernoctaciones y Llegadas Totales

diciembre 2022 - diciembre 2024

■ Llegadas ■ Pernoctaciones



Variaciones en 12 meses

Mes	Llegadas (%)	Pernoctaciones (%)
dic. 22	-2,9	-10,2
ene. 23	-5,5	-3,6
feb. 23	7,1	-0,2
mar. 23	11,0	1,5
abr. 23	12,5	1,9
may. 23	4,0	3,3
jun. 23	5,3	1,7
jul. 23	-8,7	4,5
ago. 23	15,1	4,6
sept. 23	31,9	-0,3
oct. 23	-1,7	-0,3
nov. 23	12,7	-1,5
dic. 23	-3,3	-6,7
ene. 24	8,5	-6,3
feb. 24	-7,2	-3,1
mar. 24	-9,4	-1,1
abr. 24	-6,7	-1,2
may. 24	3,4	2,2
jun. 24	31,3	-0,7
jul. 24	7,7	1,1
ago. 24	19,7	1,9
sept. 24	20,7	0,8
oct. 24	17,4	6,9
nov. 24	39,6	2,3
dic. 24	21,3	

## Ingreso por habitación disponible (RevPAR<sup>1</sup>) y tarifa promedio (ADR<sup>2</sup>) en EAT (pesos corrientes)

En este período, los EAT registraron un ingreso por habitación disponible (RevPAR) de \$20.418, aumentando 11,7% en doce meses<sup>3</sup>. Finalmente, se registró una tarifa promedio (ADR) en los EAT equivalente a \$70.297 por habitación ocupada, lo que significó un aumento en doce meses de 2,9%.

<sup>1</sup>Revenue Per Available Room (RevPAR), corresponde al Ingreso promedio por habitación disponible. Se expresa en pesos chilenos corrientes.

<sup>2</sup>Average Daily Rate (ADR), es la Tarifa diaria de la unidad de alojamiento ocupada. Se expresa en pesos chilenos corrientes. Para fines analíticos, este indicador es considerado como la Tarifa promedio mensual de una unidad de alojamiento ocupada.

<sup>3</sup>Los valores y variaciones porcentuales de los indicadores RevPAR y ADR se realizaron a precios corrientes entre los periodos de comparación

### RevPAR y ADR en EAT (pesos corrientes)

diciembre 2023 - diciembre 2024

