

- En noviembre de 2025, el Índice de Producción Manufacturera (IPMan) registró una variación interanual de -3,8%.
- La Generación y Distribución de Energía Eléctrica registraron variaciones interanuales de 11,8% y 0,5%, respectivamente.
- El Índice de Ventas de Supermercados a precios constantes registró una variación de -3,5% en doce meses.
- Las Pernotaciones¹ tuvieron un aumento de 10,9% respecto a noviembre de 2024.

RESUMEN MENSUAL

Principales resultados

El decrecimiento en el sector **Manufacturero** (-3,8%) se explicó principalmente a nivel de división, por la menor actividad en la división Producción de madera y fabricación de papel (Div 16-17), que presentó una variación interanual de -11,6%. Mencionar, además, que la variación acumulada del sector manufacturero fue de -1,6%.

En el mes de noviembre de 2025, la **Generación** de energía eléctrica fue de 219.105 Megawatts - hora (MWh), cifra 11,8% mayor (23.117 MWh) en 12 meses.

Por otro lado, la **Distribución** total de energía eléctrica fue de 121.209 MWh, cifra 0,5% mayor que en igual periodo del año anterior, equivalente a un aumento de 593 MWh de consumo.

El **Índice de Ventas de Supermercados** (ISUP) a precios constantes, registró una variación de -3,5% en doce meses, la que presentó una diferencia de -5,5 puntos porcentuales (pp.) respecto a la variación registrada en noviembre de 2024. Adicionalmente, mencionar que su variación acumulada se consignó en -2,1%.

Finalmente, el total de **Pernotaciones** durante el mes de noviembre de 2025 alcanzaron las 89.246. Mencionar además, que la Tasa de ocupación regional en habitaciones fue de 36,2%, con un crecimiento de 0,93 pp. en 12 meses.

En tanto, la tarifa promedio por habitación vendida (ADR) fue de \$66.816 en la Región de La Araucanía.

SECTORES ECONÓMICOS

noviembre 2025

(Variación en doce meses)

MANUFACTURA

El Índice de Producción Manufacturera decreció 3,8%

ENERGÍA ELÉCTRICA

La generación aumentó 11,8% y la distribución subió 0,5%

SUPERMERCADOS

El Índice de Ventas a precios constantes disminuyó 3,5%

ALOJAMIENTO TURÍSTICO

Las Pernotaciones aumentaron 10,9%

■ Sectores Económicos (noviembre 2024 - noviembre 2025), Variaciones Interanuales (%)

| La Araucanía | nov. 24 | dic. 24 | ene. 25 | feb. 25 | mar. 25 | abr. 25 | may. 25 | jun. 25 | jul. 25 | ago. 25 | sept. 25 | oct. 25 | nov. 25 |
|-------------------------|---------|---------|---------|---------|---------|---------|---------|---------|---------|---------|----------|---------|---------|
| IPMan | -2,2 | 8,8 | 16,9 | -3,8 | 8,0 | -11,0 | -4,9 | 2,2 | -2,8 | -5,5 | 2,8 | -12,2 | -3,8 |
| Generación de Energía | -15,5 | 5,0 | -4,5 | 4,1 | -9,0 | 12,0 | 27,4 | -31,9 | 4,5 | -18,4 | -15,9 | -2,2 | 11,8 |
| Distribución de Energía | -9,4 | 0,4 | 0,1 | -2,8 | 0,1 | -6,0 | -6,4 | -4,0 | -2,2 | 7,0 | 0,0 | -0,3 | 0,5 |
| Supermercados | 2,0 | -4,6 | -1,2 | -4,0 | -3,9 | 2,4 | 0,7 | -3,4 | -0,1 | -2,8 | -5,7 | -1,1 | -3,5 |
| Pernotaciones | 39,6 | 21,3 | 46,4 | 41,9 | 54,7 | 35,9 | 30,2 | 6,5 | 10,1 | 6,3 | -0,9 | 3,8 | 10,9 |

(1): Las restricciones a la movilidad adoptadas en el contexto de la emergencia sanitaria asociada al COVID-19, desde marzo de 2020 en adelante, afectaron de manera coyuntural y estructural al sector turismo, provocando que aumentara el cierre total o parcial de establecimientos de alojamiento y, con ello, se elevaran los coeficientes de variación asociados a las estimaciones presentadas. Se sugiere tener cautela en el análisis de la información proporcionada, complementando el análisis con los indicadores de variabilidad asociados. Se recomienda revisar las notas técnicas publicadas en el apartado metodologías en el siguiente link: <https://regiones.ine.cl/araucania/estadisticas-regionales/economia/comercio-servicios-y-turismo/actividad-del-turismo>.

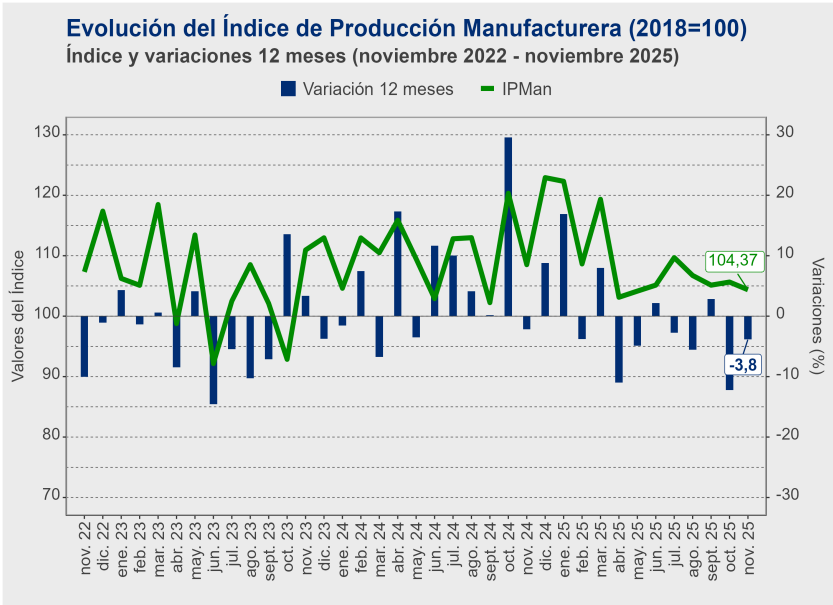
Nota Técnica 1: Las cifras de los sectores, tienen carácter provisional.

Nota Técnica 2: Las cifras, variaciones en porcentajes y puntos porcentuales, tanto en gráficas como en tablas pueden diferir del total, producto de la aproximación de decimales.

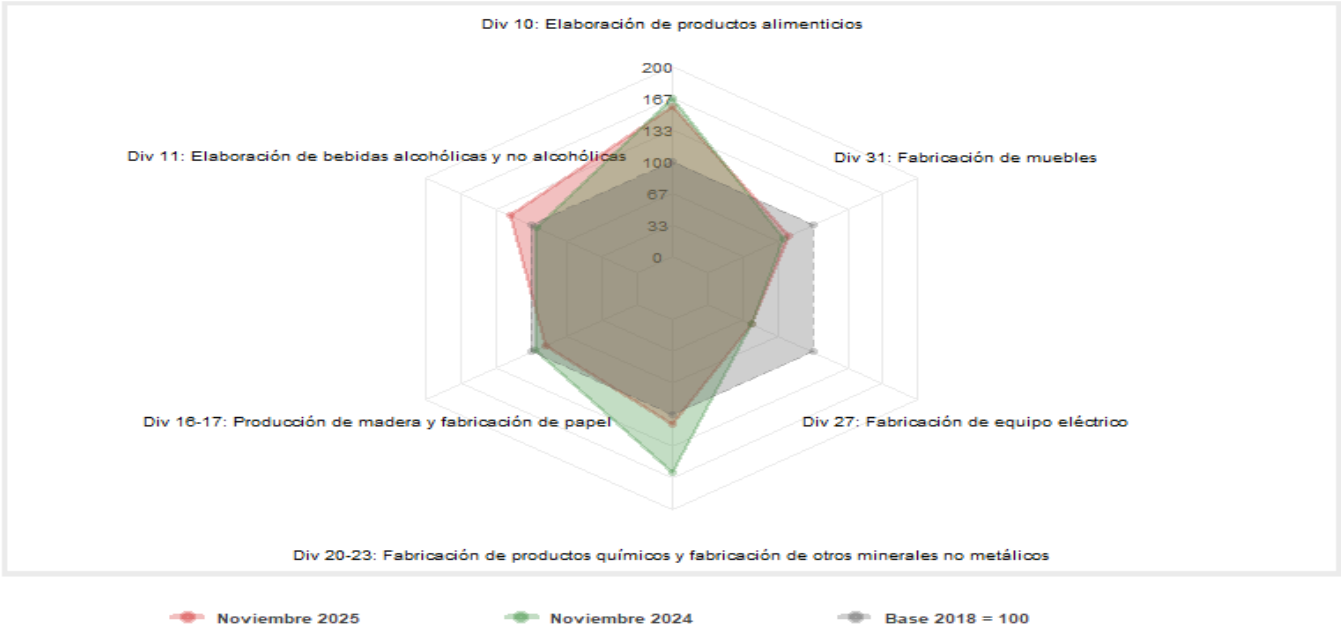
Índice de Producción Manufacturera (IPMan)

En noviembre de 2025, el IPMan registró un descenso de 3,8% en doce meses, mientras que la variación acumulada fue de -1,6%.

Las divisiones que registraron una caída en el presente período, en orden de incidencia fueron: Producción de madera y fabricación de papel (Div 16-17), con una baja de 11,6% en la producción en doce meses; la Elaboración de productos alimenticios (Div 10) presentó una variación a doce meses de -5,0%; Fabricación de productos químicos y fabricación de otros minerales no metálicos (Div 20-23) mostró una caída de 31,8%; Elaboración de bebidas alcohólicas y no alcohólicas (Div 11) presentó un crecimiento de 26,2%; Fabricación de muebles (Div 31) registró una variación de 7,8% y la división Fabricación de equipo eléctrico (Div 27) sostuvo un crecimiento de 0,1% respecto a lo registrado en noviembre de 2024.



Índice de Producción Manufacturera IPMan por División
Números índice y línea base según CIIU Rev4.CL



| Divisiones CIIU Rev4.CI 2012 | Índices | | | |
|---|---------|---------|-------------------|-------------------|
| | nov. 24 | nov. 25 | Var. 12 meses (%) | Incidencias (p.p) |
| Producción de madera y fabricación de papel (Div 16-17) | 97,46 | 86,14 | -11,6 | -5,346 |
| Elaboración de productos alimenticios (Div 10) | 166,42 | 158,03 | -5,0 | -1,452 |
| Fabricación de equipo eléctrico (Div 27) | 41,56 | 41,62 | 0,1 | 0,000 |
| Fabricación de muebles (Div 31) | 71,96 | 77,57 | 7,8 | 0,547 |
| Elaboración de bebidas alcohólicas y no alcohólicas (Div 11) | 95,37 | 120,33 | 26,2 | 3,654 |
| Fabricación de productos químicos y fabricación de otros minerales no metálicos (Div 20-23) | 160,26 | 109,27 | -31,8 | -1,230 |

Generación y Distribución de Energía Eléctrica

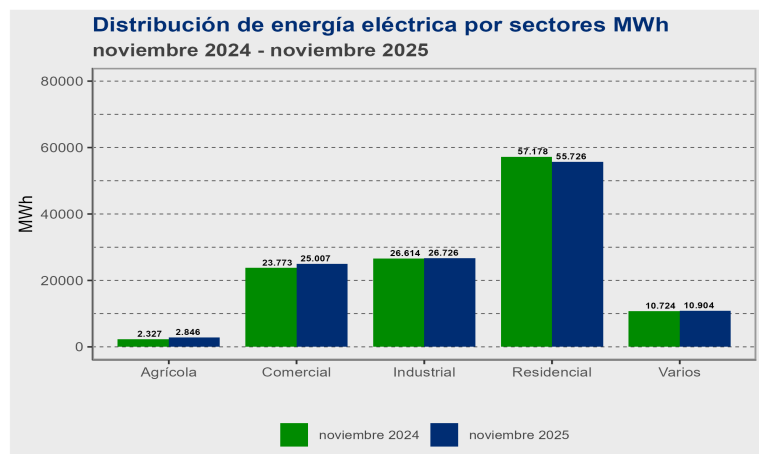
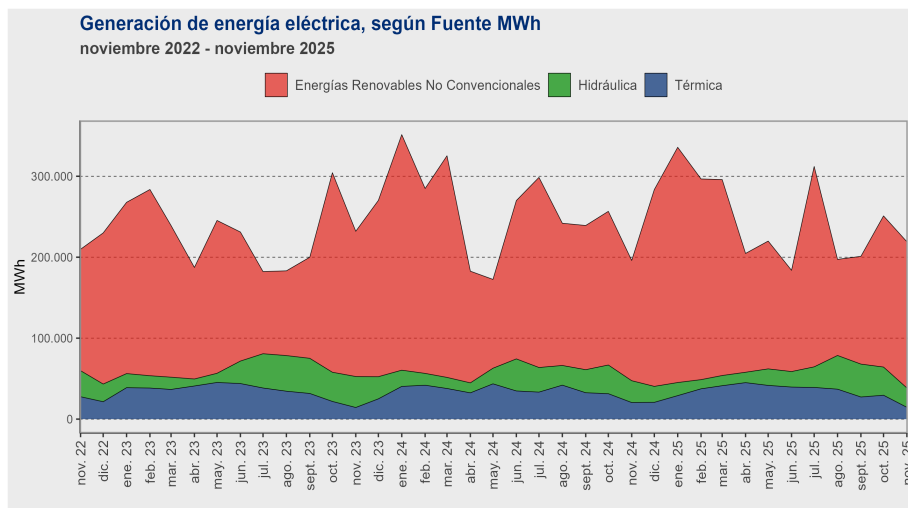
Generación de Energía Eléctrica

En el mes de noviembre de 2025, la generación de energía eléctrica en La Araucanía fue de 219.105 MWh, cifra 11,8% mayor en 12 meses, equivalente a 23.117 MWh más en relación a igual periodo del año anterior.

El crecimiento interanual se explicó por la expansión de la fuente ERNC, la cual presentó una tasa de variación de 21,6%, es decir, 32.072 MWh más en un año.

En tanto, la generación de energía Hidráulica y la Térmica, presentaron variaciones en doce meses de -11,3% y -28,8%, respectivamente.

Finalmente, la variación acumulada a noviembre se consignó en -3,6%.



Distribución de Energía Eléctrica

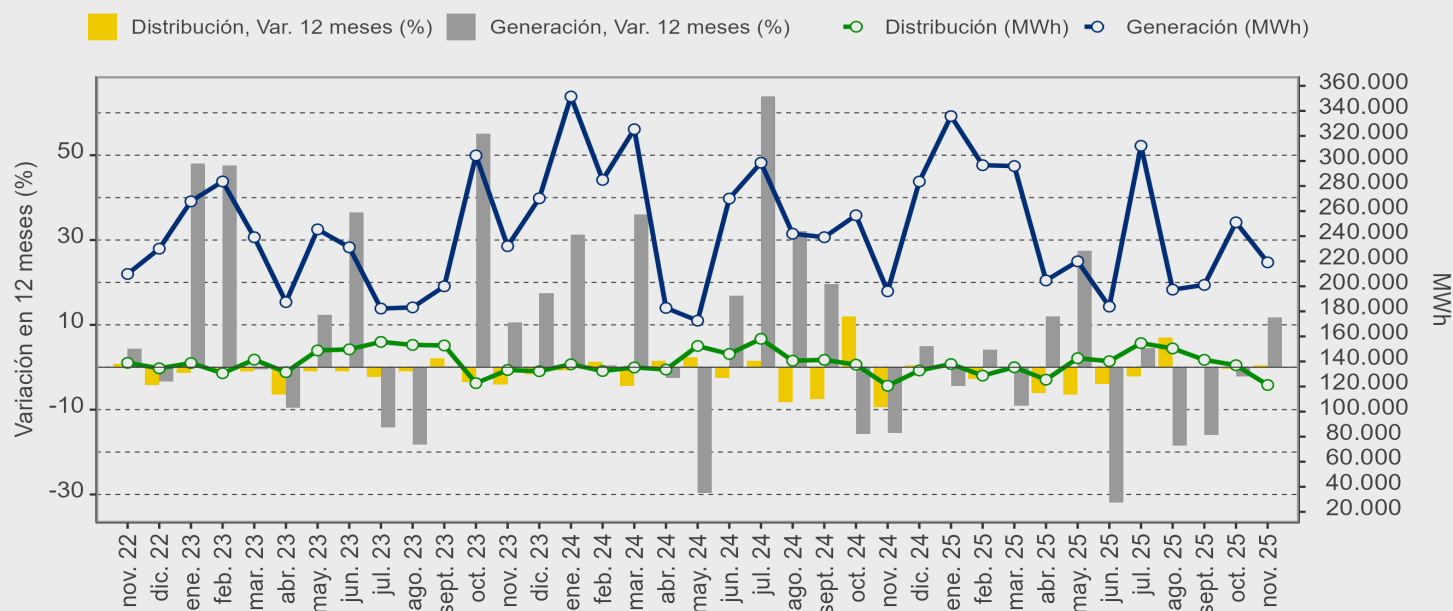
La distribución total de energía eléctrica en La Araucanía fue de 121.209 MWh, cifra 0,5% mayor en 12 meses, lo que significó un aumento de 593 MWh.

El sector Residencial presentó la mayor participación, con 55.726 MWh (46,0%), registrando una variación interanual de -2,5%, cifra que significó 1.452 MWh menos respecto a igual periodo del año anterior.

Le siguió el sector Industrial con 26.726 MWh (22,0%) y presentó una variación en 12 meses de 0,4%, es decir, 112 MWh más en relación a noviembre de 2024.

La Araucanía - Generación y Distribución de energía eléctrica (MWh)

noviembre 2022 - noviembre 2025



Índice de Ventas de Supermercados (ISUP)

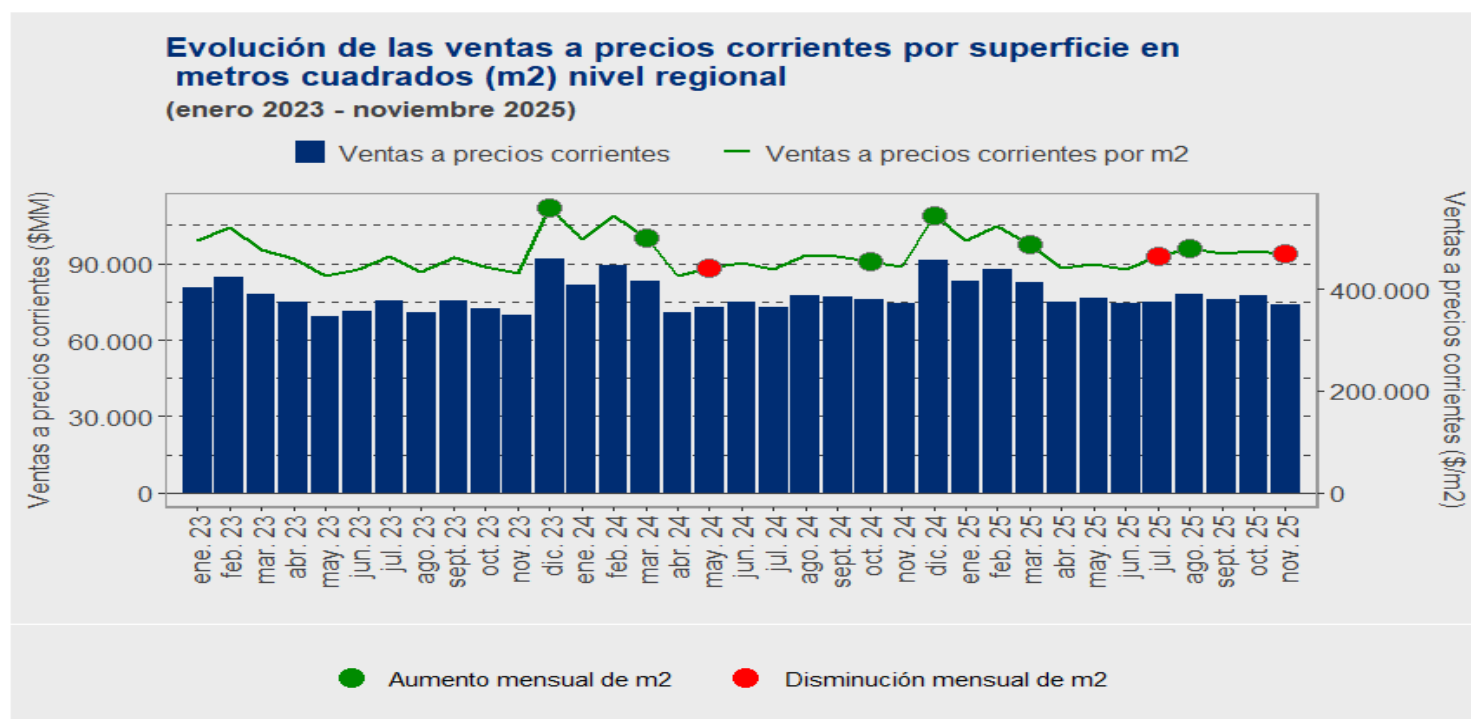
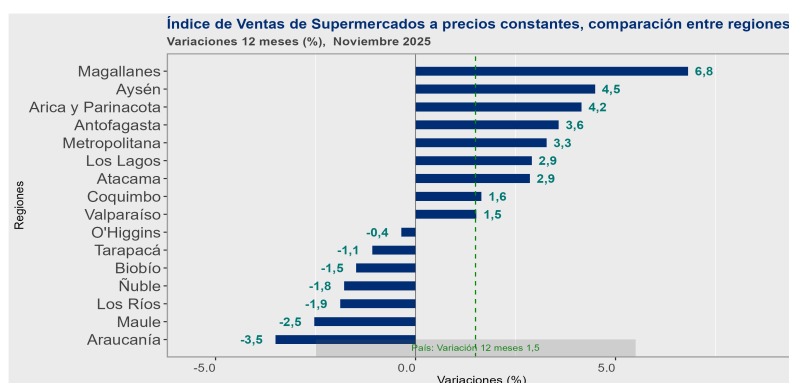
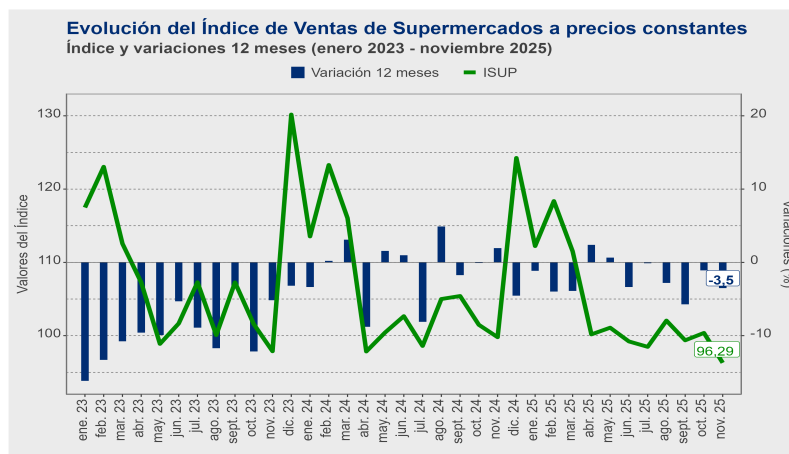
En noviembre de 2025, el Índice de Ventas de Supermercados (ISUP) a precios constantes registró una variación interanual de -3,5%, la que presentó una diferencia de -5,5 puntos porcentuales (pp.) respecto a la variación registrada en noviembre de 2024. Mientras que en relación al mes precedente presentó una variación de -4,1%. Finalmente, el ISUP a precios corrientes informó una variación interanual de -0,4%.

Análisis nacional

Las ventas a precios constantes de supermercados registraron crecimientos en 9 de las 16 regiones del país, de éstas, 8 sostuvieron un crecimiento mayor al nacional (1,5%). Se destaca para el presente mes, La Región de Magallanes consignó el mayor aumento en doce meses, con un 6,8%, mientras que La Araucanía presentó la mayor disminución, con 3,5%.

Ventas a precios corrientes por superficie

Para el mes de análisis, las ventas a precios corrientes de la región totalizaron \$73.897,8 millones. En tanto las ventas por establecimiento promediaron un total de \$678,0 millones, registrando una variación a doce meses de 0,5%. Durante noviembre de 2025, se observó que el total de ventas a precios corrientes sobre la superficie en metros cuadrados (m^2) alcanzó \$470.536,9, siendo 5,8% mayor respecto a igual periodo del año anterior, equivalente a una variación absoluta de 25.724 ($\$/m^2$). Finalmente, mencionar que en la región se consignó un total de 109 establecimientos, -1 en doce meses.



Nota: Los índices del período base promedio año 2018=100 calculados desde enero de 2018 hasta octubre de 2023 son referenciales, dado que existen datos oficiales publicados para dicho período. A partir de noviembre de 2023 la cifra mensual tiene carácter de oficial.

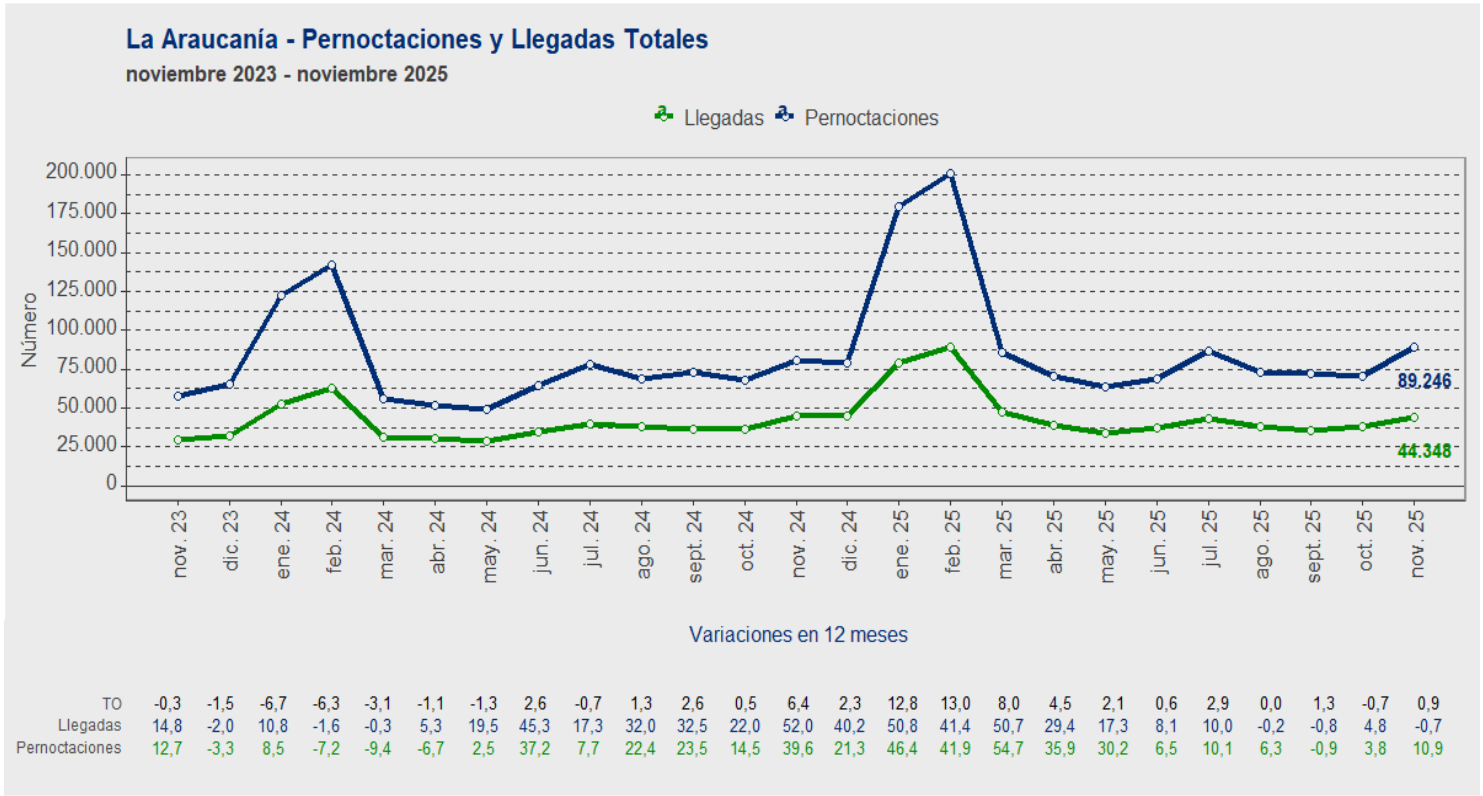
Encuesta Mensual de Alojamiento Turístico (EMAT)

Pernoctaciones, Llegadas y Tasa de Ocupación

Durante noviembre de 2025, se registró un total regional de 89.246 pernoctaciones en Establecimientos de Alojamiento Turístico (EAT), lo que significó un crecimiento de 10,9% respecto al mismo mes del año anterior.

Respecto a las llegadas de pasajeros, se registró un total de 44.348 a nivel regional, cuya variación fue -0,7% disminuyendo 309 el número de llegadas en un año.

Por otro lado, la tasa de ocupación en habitaciones se estimó en 36,2% (el resultado considera la ocupación de todos los días de funcionamiento, no solo el fin de semana, para la población de estudio), lo que significó un alza de 0,93 pp. en doce meses (dado que las tasas de ocupación en habitaciones y plazas, corresponden a porcentajes, la variación a doce meses se explica por la diferencia entre las dos tasas, expresada en puntos porcentuales).



Ingreso por habitación disponible (RevPAR¹) y tarifa promedio (ADR²) en EAT (pesos corrientes)

En este período, los EAT registraron un ingreso por habitación disponible (RevPAR) de \$24.177, aumentando 7,7% en doce meses³. Finalmente, se registró una tarifa promedio (ADR) en los EAT equivalente a \$66.816 por habitación ocupada, lo que significó un aumento en doce meses de 4,9%.

¹Revenue Per Available Room (REvPAR), corresponde al Ingreso promedio por habitación disponible. Se expresa en pesos chilenos corrientes.

²Average Daily Rate (ADR), es la Tarifa diaria de la unidad de alojamiento ocupada. Se expresa en pesos chilenos corrientes. Para fines analíticos, este indicador es considerado como la Tarifa promedio mensual de una unidad de alojamiento ocupada.

³Los valores y variaciones porcentuales de los indicadores RevPAR y ADR se realizaron a precios corrientes entre los periodos de comparación

