

- En abril de 2026, el Índice de Producción Manufacturera (IPMan) registró una variación interanual de 2,2%.
- La Generación y Distribución de Energía Eléctrica registraron variaciones interanuales de 16,5% y 4,7%, respectivamente.
- El Índice de Ventas de Supermercados a precios constantes registró una variación de -5,0% en doce meses.
- Las Pernoctaciones¹ tuvieron una caída de 16,7% respecto a abril de 2025.

RESUMEN MENSUAL

Principales resultados

El crecimiento en el sector **Manufacturero** (2,2%) se explicó principalmente a nivel de división, por la mayor actividad en la división Producción de madera y fabricación de papel (Div 16-17), que presentó una variación interanual de 3,3%. Mencionar, además, que la variación acumulada del sector manufacturero fue de -5,7%.

En el mes de abril de 2026, la **Generación** de energía eléctrica fue de 238.518 Megawatts - hora (MWh), cifra 16,5% mayor (33.852 MWh) en 12 meses. Por otro lado, la **Distribución** total de energía eléctrica fue de 131.336 MWh, cifra 4,7% mayor que en igual periodo del año anterior, equivalente a un aumento de 5.848 MWh de consumo.

El **Índice de Ventas de Supermercados** (ISUP) a precios constantes, registró una variación de -5,0% en doce meses, la que presentó una diferencia de -7,4 puntos porcentuales (pp.) respecto a la variación registrada en abril de 2025. Adicionalmente, mencionar que su variación acumulada se consignó en -3,8%.

Finalmente, el total de **Pernoctaciones** durante el mes de abril de 2026 alcanzaron las 58.543. Mencionar además, que la Tasa de ocupación regional en habitaciones fue de 27,0%, con un decrecimiento de 2,05 pp. en 12 meses.

En tanto, la tarifa promedio por habitación vendida (ADR) fue de \$75.899 en la Región de La Araucanía.

SECTORES ECONÓMICOS

abril 2026

(Variación en doce meses)

MANUFACTURA

El Índice de Producción Manufacturera creció 2,2%

ENERGÍA ELÉCTRICA

La generación aumentó 16,5% y la distribución subió 4,7%

SUPERMERCADOS

El Índice de Ventas a precios constantes disminuyó 5,0%

ALOJAMIENTO TURÍSTICO

Las Pernoctaciones decrecieron 16,7%

■ Sectores Económicos (abril 2025 - abril 2026), Variaciones Interanuales (%)

La Araucanía	abr. 25	may. 25	jun. 25	jul. 25	ago. 25	sept. 25	oct. 25	nov. 25	dic. 25	ene. 26	feb. 26	mar. 26	abr. 26
IPMan	-11,1	-4,9	0,2	-2,8	-5,6	2,8	-12,2	-3,9	-10,3	-18,3	0,4	-5,5	2,2
Generación de Energía	12,0	27,4	-31,9	4,5	-18,4	-15,9	-2,2	11,8	-13,6	-17,2	-30,8	-30,6	16,5
Distribución de Energía	-6,0	-6,4	-4,0	-2,2	7,0	0,0	-0,3	0,5	-7,1	-1,3	-2,3	-1,7	4,7
Supermercados	2,4	0,7	-3,4	-0,1	-2,8	-5,7	-1,1	-3,5	-4,2	0,3	-5,3	-5,2	-5,0
Pernoctaciones	27,0	28,1	6,5	10,3	6,3	-0,9	3,7	10,9	6,0	-19,9	-13,7	-25,0	-16,7

(1): Las restricciones a la movilidad adoptadas en el contexto de la emergencia sanitaria asociada al COVID-19, desde marzo de 2020 en adelante, afectaron de manera coyuntural y estructural al sector turismo, provocando que aumentara el cierre total o parcial de establecimientos de alojamiento y, con ello, se elevaran los coeficientes de variación asociados a las estimaciones presentadas. Se sugiere tener cautela en el análisis de la información proporcionada, complementando el análisis con los indicadores de variabilidad asociados. Se recomienda revisar las notas técnicas publicadas en el apartado metodologías en el siguiente link: <https://regiones.ine.cl/araucania/estadisticas-regionales/economia/comercio-servicios-y-turismo/actividad-del-turismo>.

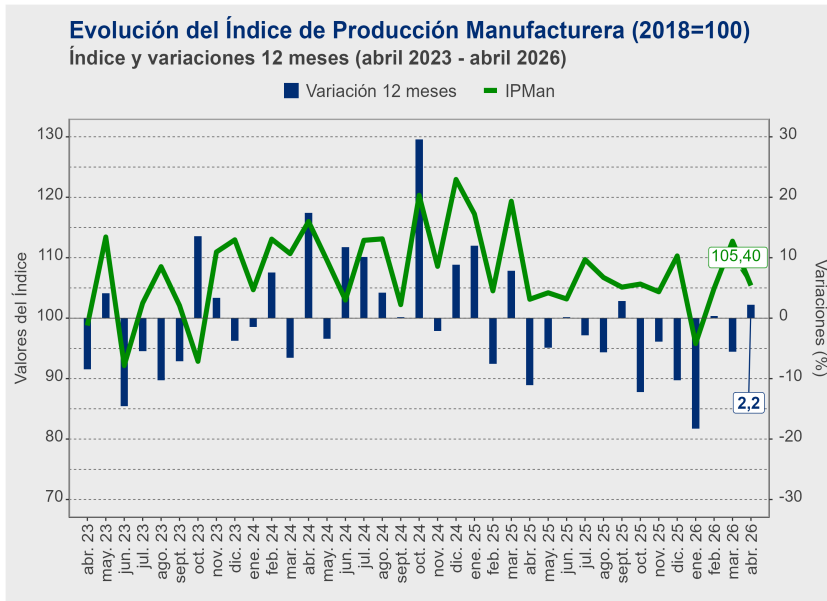
Nota Técnica 1: Las cifras de los sectores, tienen carácter provisional.

Nota Técnica 2: Las cifras, variaciones en porcentajes y puntos porcentuales, tanto en gráficas como en tablas pueden diferir del total, producto de la aproximación de decimales. Se sugiere revisar tabulados para valores en 0,0.

Índice de Producción Manufacturera (IPMan)

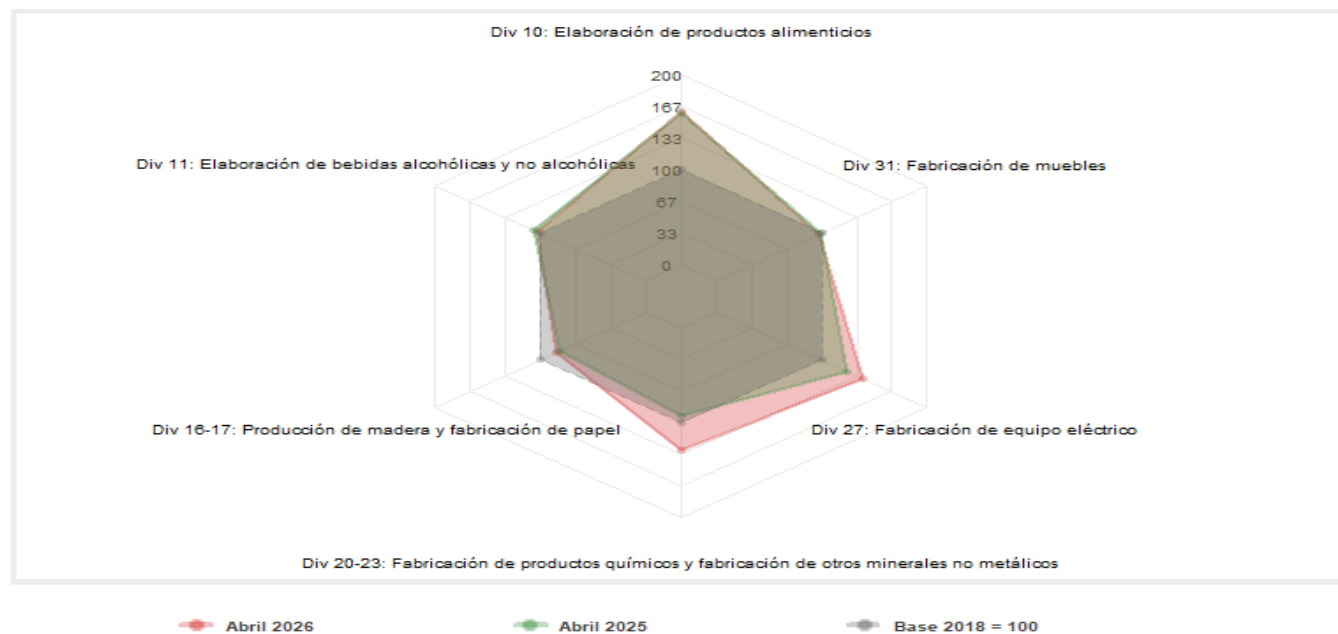
En abril de 2026, el IPMan registró un aumento de 2,2% en doce meses, mientras que la variación acumulada fue de -5,7%.

Las divisiones que registraron un aumento en el presente período, en orden de incidencia fueron: Producción de madera y fabricación de papel (Div 16-17), con un alza de 3,3% en la producción en doce meses; la Fabricación de productos químicos y fabricación de otros minerales no metálicos (Div 20-23) presentó una variación a doce meses de 37,8%; Elaboración de productos alimenticios (Div 10) mostró un alza de 1,3% y Fabricación de equipo eléctrico (Div 27) presentó un crecimiento de 11,8%. Por otro lado, Fabricación de muebles (Div 31) registró una variación de -2,3% y Elaboración de bebidas alcohólicas y no alcohólicas (Div 11) sostuvo un decrecimiento de 2,0% respecto a lo registrado en abril de 2025.



Índice de Producción Manufacturera IPMan por División

Números índice y línea base según CIU Rev4.CL



Divisiones CIU Rev4.CI 2012	Índices			Incidencias (p.p)
	abr. 25	abr. 26	Var. 12 meses (%)	
Producción de madera y fabricación de papel (Div 16-17)	82,47	85,23	3,3	1,373
Fabricación de productos químicos y fabricación de otros minerales no metálicos (Div 20-23)	92,91	128,01	37,8	0,891
Elaboración de bebidas alcohólicas y no alcohólicas (Div 11)	106,35	104,25	-2,0	-0,323
Fabricación de muebles (Div 31)	99,43	97,17	-2,3	-0,232
Fabricación de equipo eléctrico (Div 27)	124,28	138,92	11,8	0,124
Elaboración de productos alimenticios (Div 10)	159,39	161,40	1,3	0,364

Generación y Distribución de Energía Eléctrica

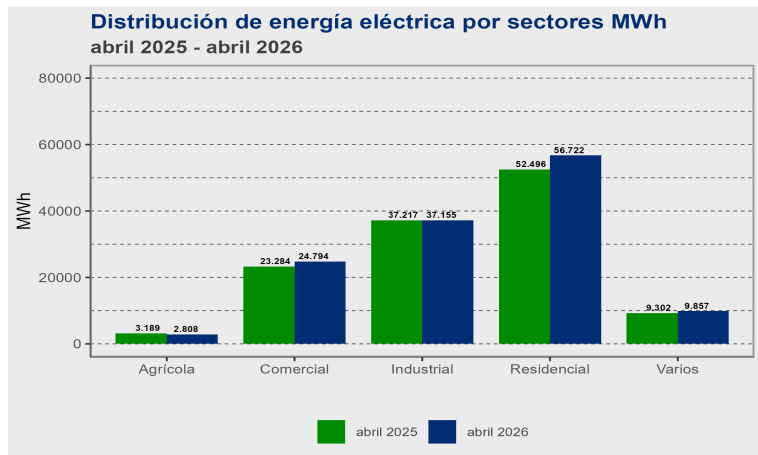
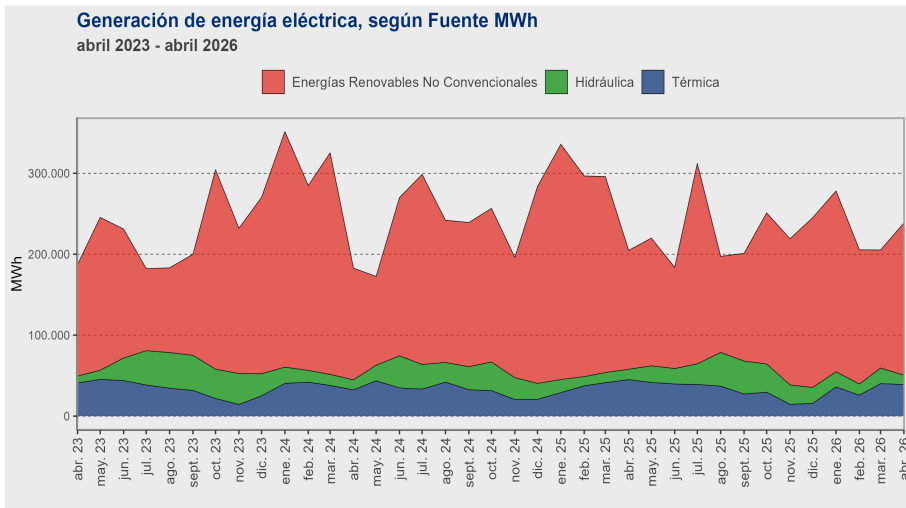
Generación de Energía Eléctrica

En el mes de abril de 2026, la generación de energía eléctrica en La Araucanía fue de 238.518 MWh, cifra 16,5% mayor en 12 meses, equivalente a 33.852 MWh más en relación a igual periodo del año anterior.

El crecimiento interanual se explicó por la expansión de la fuente ERNC, la cual presentó una tasa de variación de 28,0%, es decir, 41.127 MWh más en un año.

En tanto, la generación de energía Hidráulica y la Térmica, presentaron variaciones en doce meses de -9,8% y -13,4%, respectivamente.

Finalmente, la variación acumulada en el presente mes se consignó en -18,2%.



Distribución de Energía Eléctrica

La distribución total de energía eléctrica en La Araucanía fue de 131.336 MWh, cifra 4,7% mayor en 12 meses, lo que significó un aumento de 5.848 MWh.

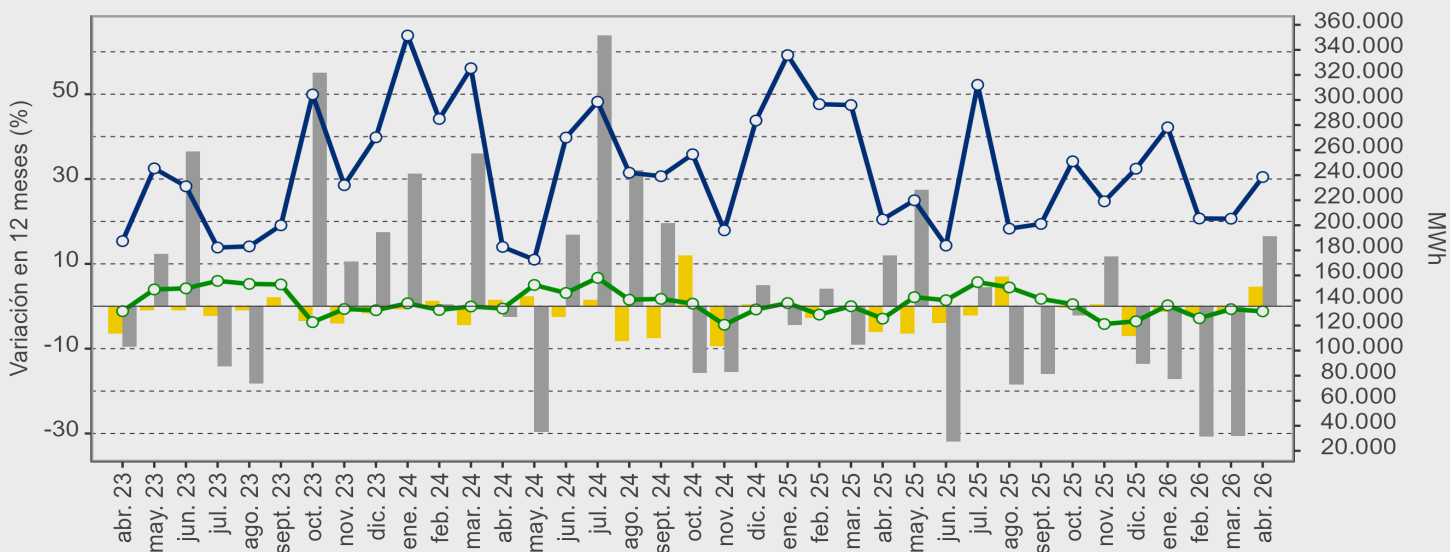
El sector Residencial presentó la mayor participación, con 56.722 MWh (43,2%), registrando una variación interanual de 8,1%, cifra que significó 4.226 MWh más respecto a igual periodo del año anterior.

Le siguió el sector Industrial con 37.155 MWh (28,3%) y presentó una variación en 12 meses de -0,2%, es decir, 62 MWh menos en relación a abril de 2025.

La Araucanía - Generación y Distribución de energía eléctrica (MWh)

abril 2023 - abril 2026

■ Distribución, Var. 12 meses (%) ■ Generación, Var. 12 meses (%) ○ Distribución (MWh) ○ Generación (MWh)



Índice de Ventas de Supermercados (ISUP)

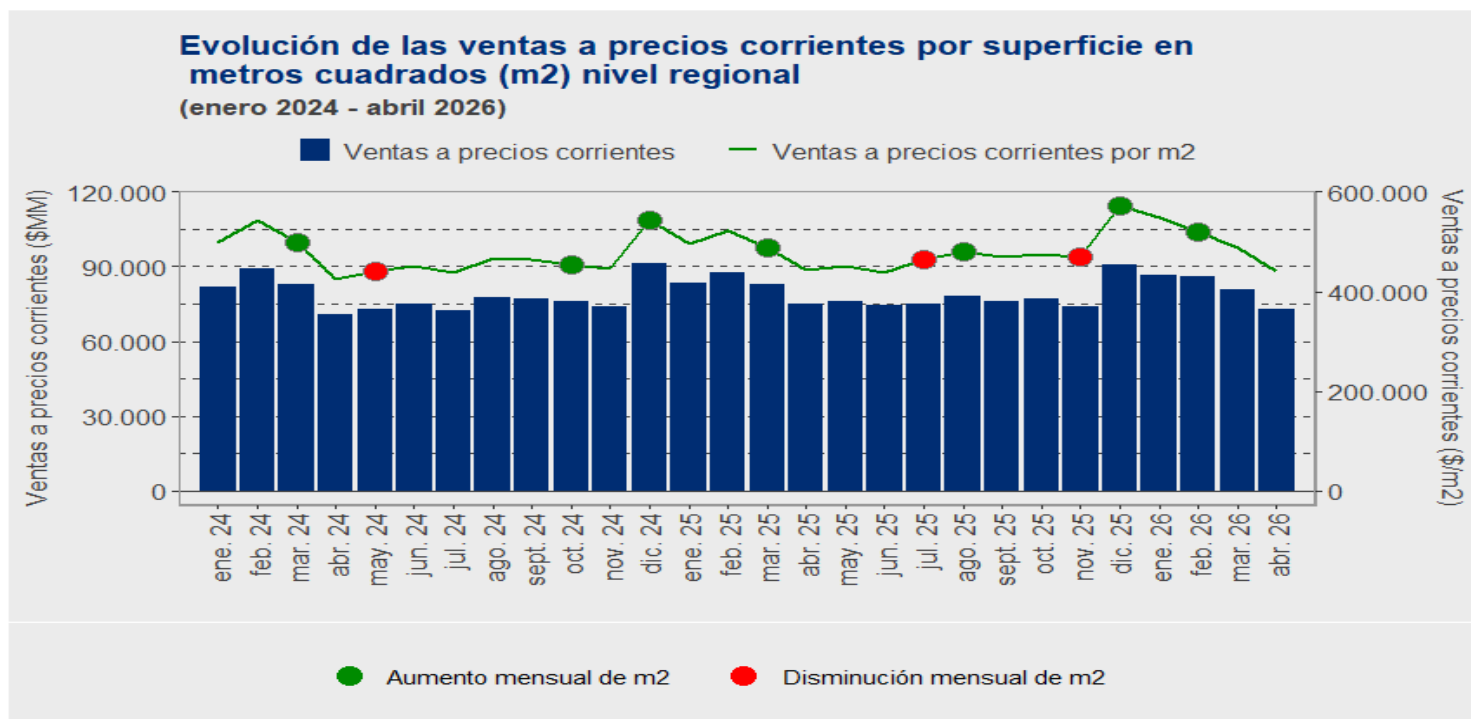
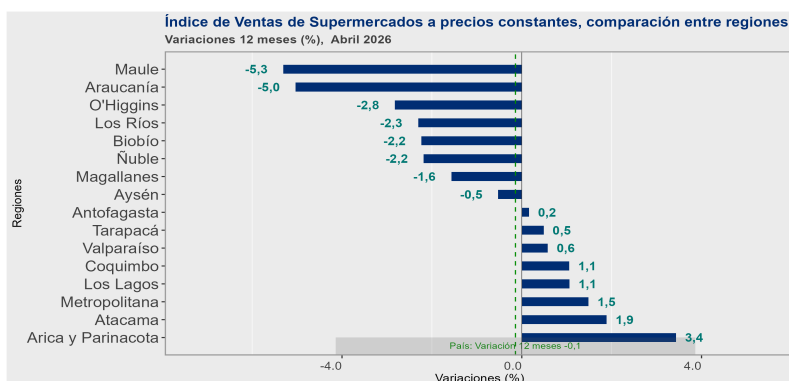
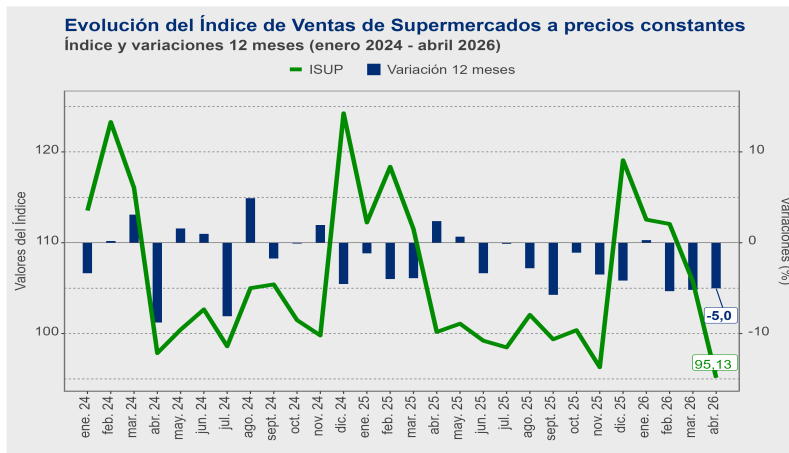
En abril de 2026, el Índice de Ventas de Supermercados (ISUP) a precios constantes registró una variación interanual de -5,0%, la que presentó una diferencia de -7,4 puntos porcentuales (pp.) respecto a la variación registrada en abril de 2025. Mientras que en relación al mes precedente presentó una variación de -10,0%. Finalmente, el ISUP a precios corrientes informó una variación interanual de -2,7%.

Análisis nacional

Las ventas de supermercados a precios constantes anotaron disminuciones interanuales en 8 regiones y en las 8 el resultado fue menor a la variación nacional (-0,1%). Se destacó en el presente mes la Región del Maule que registró la mayor disminución en doce meses, con una variación de -5,3%. Por otro lado, la Región de Arica y Parinacota presentó el mayor aumento, con una variación de 3,4%.

Ventas a precios corrientes por superficie

Para el mes de análisis, las ventas a precios corrientes de la región totalizaron \$73.007,3 millones. Durante abril de 2026, se observó que el total de ventas a precios corrientes sobre la superficie en metros cuadrados (m^2) alcanzó \$439.564,5, siendo 0,6% menor respecto a igual periodo del año anterior, equivalente a una variación de -2.873 ($\$/m^2$). Finalmente, mencionar que en la región se consignó un total de 111 establecimientos, en el mes de análisis, -1 en doce meses.



Nota: Los índices del período base promedio año 2018=100 calculados desde enero de 2018 hasta octubre de 2023 son referenciales, dado que existen datos oficiales publicados para dicho período. A partir de noviembre de 2023 la cifra mensual tiene carácter de oficial.

Encuesta Mensual de Alojamiento Turístico (EMAT)

Pernoctaciones, Llegadas y Tasa de Ocupación

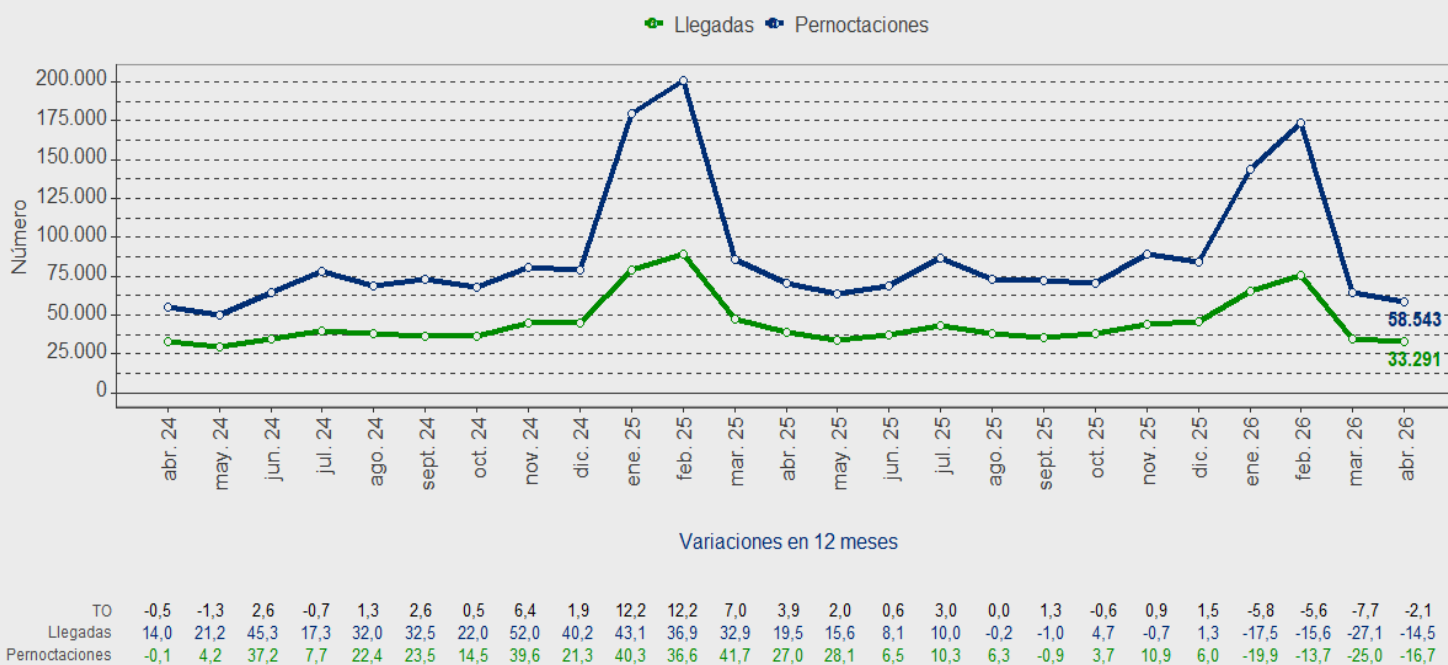
Durante abril de 2026, se registró un total regional de 58.543 pernoctaciones en Establecimientos de Alojamiento Turístico (EAT), lo que significó un decrecimiento de 16,7% respecto al mismo mes del año anterior.

Respecto a las llegadas de pasajeros, se registró un total de 33.291 a nivel regional, cuya variación fue -14,5%, disminuyendo en 5.652 el número de llegadas en un año.

Por otro lado, la tasa de ocupación en habitaciones se estimó en 27,0% (el resultado considera la ocupación de todos los días de funcionamiento, no solo el fin de semana, para la población de estudio), lo que significó una baja de 2,05 pp. en doce meses (dado que las tasas de ocupación en habitaciones y plazas, corresponden a porcentajes, la variación a doce meses se explica por la diferencia entre las dos tasas, expresada en puntos porcentuales).

La Araucanía - Pernoctaciones y Llegadas Totales

abril 2024 - abril 2026



Ingreso por habitación disponible (RevPAR¹) y tarifa promedio (ADR²) en EAT (pesos corrientes)

En este período, los EAT registraron un ingreso por habitación disponible (RevPAR) de \$20.456, aumentando 1,5% en doce meses³. Finalmente, se registró una tarifa promedio (ADR) en los EAT equivalente a \$75.899 por habitación ocupada, lo que significó un aumento en doce meses de 9,2%.

¹Revenue Per Available Room (REvPAR), corresponde al Ingreso promedio por habitación disponible. Se expresa en pesos chilenos corrientes.

²Average Daily Rate (ADR), es la Tarifa diaria de la unidad de alojamiento ocupada. Se expresa en pesos chilenos corrientes. Para fines analíticos, este indicador es considerado como la Tarifa promedio mensual de una unidad de alojamiento ocupada.

³Los valores y variaciones porcentuales de los indicadores RevPAR y ADR se realizaron a precios corrientes entre los periodos de comparación

RevPAR y ADR en EAT (pesos corrientes)

abril 2025 - abril 2026

