

- En febrero de 2026, el Índice de Producción Manufacturera (IPMan) registró una variación interanual de 0,1%.
- La Generación y Distribución de Energía Eléctrica registraron variaciones interanuales de -30,8% y -2,3%, respectivamente.
- El Índice de Ventas de Supermercados a precios constantes registró una variación de -5,3% en doce meses.
- Las Pernoctaciones<sup>1</sup> tuvieron una caída de 13,7% respecto a febrero de 2025.

## RESUMEN MENSUAL

### Principales resultados

El crecimiento en el sector **Manufacturero** (0,1%) se explicó principalmente a nivel de división, por la mayor actividad en la división Elaboración de productos alimenticios (Div 10), que presentó una variación interanual de 3,5%. Mencionar, además, que la variación acumulada del sector manufacturero fue de -9,6%.

En el mes de febrero de 2026, la **Generación** de energía eléctrica fue de 205.426 Megawatts - hora (MWh), cifra 30,8% menor (-91.227 MWh) en 12 meses.

Por otro lado, la **Distribución** total de energía eléctrica fue de 125.822 MWh, cifra 2,3% menor que en igual periodo del año anterior, equivalente a una disminución de 2.904 MWh de consumo.

El **Índice de Ventas de Supermercados** (ISUP) a precios constantes, registró una variación de -5,3% en doce meses, la que presentó una diferencia de -1,3 puntos porcentuales (pp.) respecto a la variación registrada en febrero de 2025. Adicionalmente, mencionar que su variación mensual se consignó en -2,6%.

Finalmente, el total de **Pernoctaciones** durante el mes de febrero de 2026 alcanzaron las 173.406. Mencionar además, que la Tasa de ocupación regional en habitaciones fue de 47,7%, con un decrecimiento de 5,61 pp. en 12 meses.

En tanto, la tarifa promedio por habitación vendida (ADR) fue de \$86.214 en la Región de La Araucanía.

### SECTORES ECONÓMICOS

febrero 2026  
(Variación en doce meses)

#### MANUFACTURA

El Índice de Producción Manufacturera creció 0,1%

#### ENERGÍA ELÉCTRICA

La generación bajó 30,8% y la distribución disminuyó 2,3%

#### SUPERMERCADOS

El Índice de Ventas a precios constantes disminuyó 5,3%

#### ALOJAMIENTO TURÍSTICO

Las Pernoctaciones decrecieron 13,7%

### ■ Sectores Económicos (febrero 2025 - febrero 2026), Variaciones Interanuales (%)

La Araucanía	feb. 25	mar. 25	abr. 25	may. 25	jun. 25	jul. 25	ago. 25	sept. 25	oct. 25	nov. 25	dic. 25	ene. 26	feb. 26
IPMan	-8,0	7,3	-11,2	-6,3	-0,5	-3,1	-6,1	2,1	-12,2	-3,7	-9,5	-18,2	0,1
Generación de Energía	4,1	-9,0	12,0	27,4	-31,9	4,5	-18,4	-15,9	-2,2	11,8	-13,6	-17,2	-30,8
Distribución de Energía	-2,8	0,1	-6,0	-6,4	-4,0	-2,2	7,0	0,0	-0,3	0,5	-7,1	-1,3	-2,3
Supermercados	-4,0	-3,9	2,4	0,7	-3,4	-0,1	-2,8	-5,7	-1,1	-3,5	-4,2	0,3	-5,3
Pernoctaciones	36,6	41,7	27,0	28,1	6,5	10,3	6,3	-0,9	3,7	10,9	6,0	-19,9	-13,7

(1): Las restricciones a la movilidad adoptadas en el contexto de la emergencia sanitaria asociada al COVID-19, desde marzo de 2020 en adelante, afectaron de manera coyuntural y estructural al sector turismo, provocando que aumentara el cierre total o parcial de establecimientos de alojamiento y, con ello, se elevaran los coeficientes de variación asociados a las estimaciones presentadas. Se sugiere tener cautela en el análisis de la información proporcionada, complementando el análisis con los indicadores de variabilidad asociados. Se recomienda revisar las notas técnicas publicadas en el apartado metodologías en el siguiente link: <https://regiones.ine.cl/araucania/estadisticas-regionales/economia/comercio-servicios-y-turismo/actividad-del-turismo>.

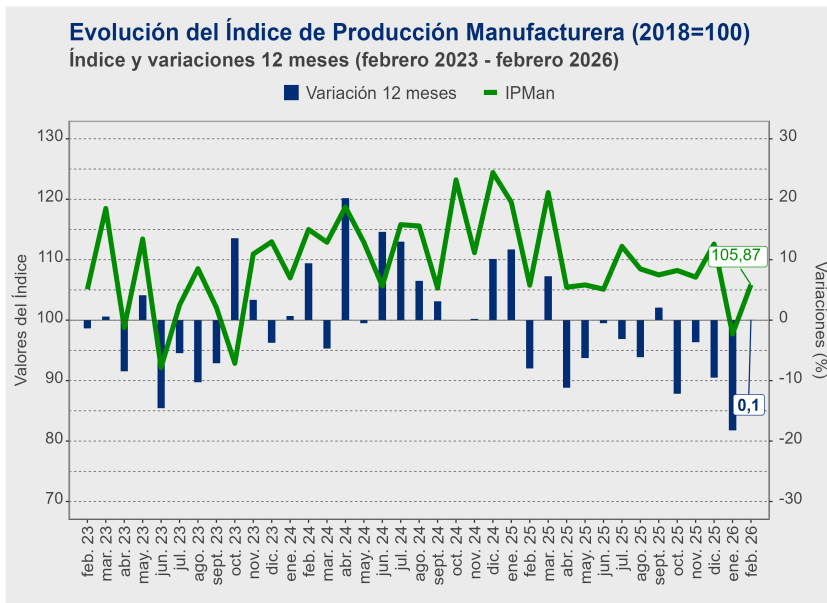
**Nota Técnica 1:** Las cifras de los sectores, tienen carácter provisional.

**Nota Técnica 2:** Las cifras, variaciones en porcentajes y puntos porcentuales, tanto en gráficas como en tablas pueden diferir del total, producto de la aproximación de decimales. Se sugiere revisar tabulados para valores en 0,0.

## Índice de Producción Manufacturera (IPMan)

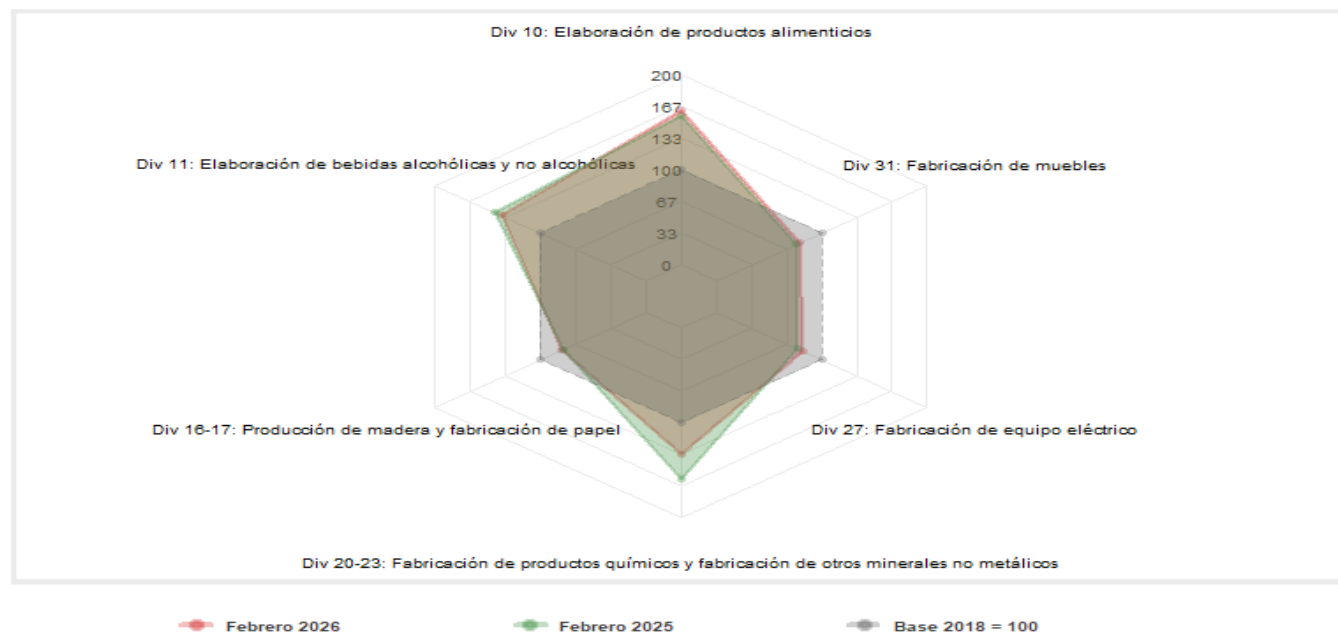
En febrero de 2026, el IPMan registró un aumento de 0,1% en doce meses, mientras que la variación mensual fue de -9,6%.

Las divisiones que registraron un aumento en el presente período, en orden de incidencia fueron: Elaboración de productos alimenticios (Div 10), con un alza de 3,5% en la producción en doce meses; la Fabricación de muebles (Div 31) presentó una variación a doce meses de 4,3%; Producción de madera y fabricación de papel (Div 16-17) mostró un alza de 0,7%; Fabricación de equipo eléctrico (Div 27) presentó un crecimiento de 6,6%. Por otro lado, Fabricación de productos químicos y fabricación de otros minerales no metálicos (Div 20-23) registró una variación de -16,9%. En tanto la división Elaboración de bebidas alcohólicas y no alcohólicas (Div 11) sostuvo un decrecimiento de 4,1% respecto a lo registrado en febrero de 2025.



### Índice de Producción Manufacturera IPMan por División

Números índice y línea base según CIU Rev4.CL



Divisiones CIU Rev4.CI 2012	Índices			Incidencias (p.p)
	feb. 25	feb. 26	Var. 12 meses (%)	
Elaboración de productos alimenticios (Div 10)	156,87	162,29	3,5	0,961
Fabricación de muebles (Div 31)	76,30	79,60	4,3	0,330
Elaboración de bebidas alcohólicas y no alcohólicas (Div 11)	143,50	137,68	-4,1	-0,874
Fabricación de productos químicos y fabricación de otros minerales no metálicos (Div 20-23)	159,33	132,42	-16,9	-0,666
Fabricación de equipo eléctrico (Div 27)	76,98	82,05	6,6	0,042
Producción de madera y fabricación de papel (Div 16-17)	79,27	79,84	0,7	0,276

# Generación y Distribución de Energía Eléctrica

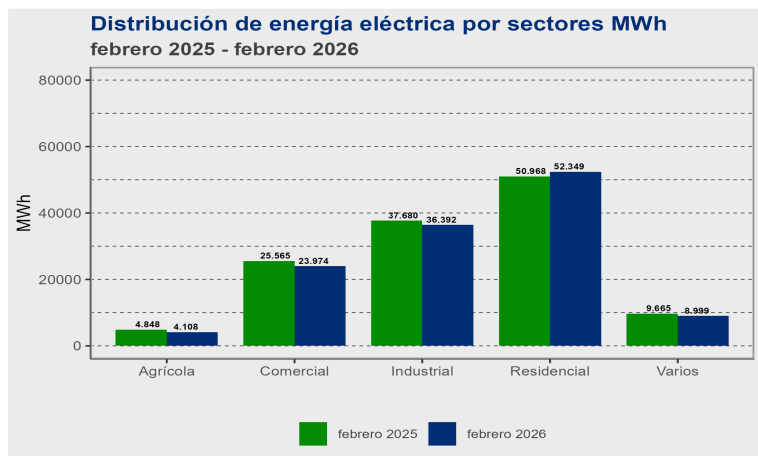
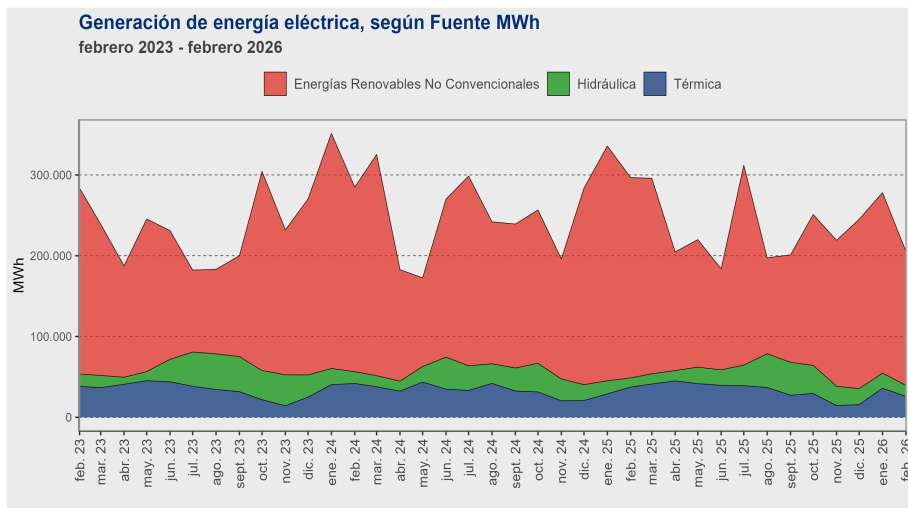
## Generación de Energía Eléctrica

En el mes de febrero de 2026, la generación de energía eléctrica en La Araucanía fue de 205.426 MWh, cifra 30,8% menor en 12 meses, equivalente a 91.227 MWh menos en relación a igual periodo del año anterior.

El decrecimiento interanual se explicó principalmente por la contracción de la fuente ERNC, la cual presentó una tasa de variación de -33,1%, es decir, 82.057 MWh menos en un año.

En tanto, la generación de energía Térmica y la Hidráulica, presentaron variaciones en doce meses de -31,0% y 21,5%, respectivamente.

Finalmente, la variación acumulada en el presente mes se consignó en -23,5%.



## Distribución de Energía Eléctrica

La distribución total de energía eléctrica en La Araucanía fue de 125.822 MWh, cifra 2,3% menor en 12 meses, lo que significó una caída de 2.904 MWh.

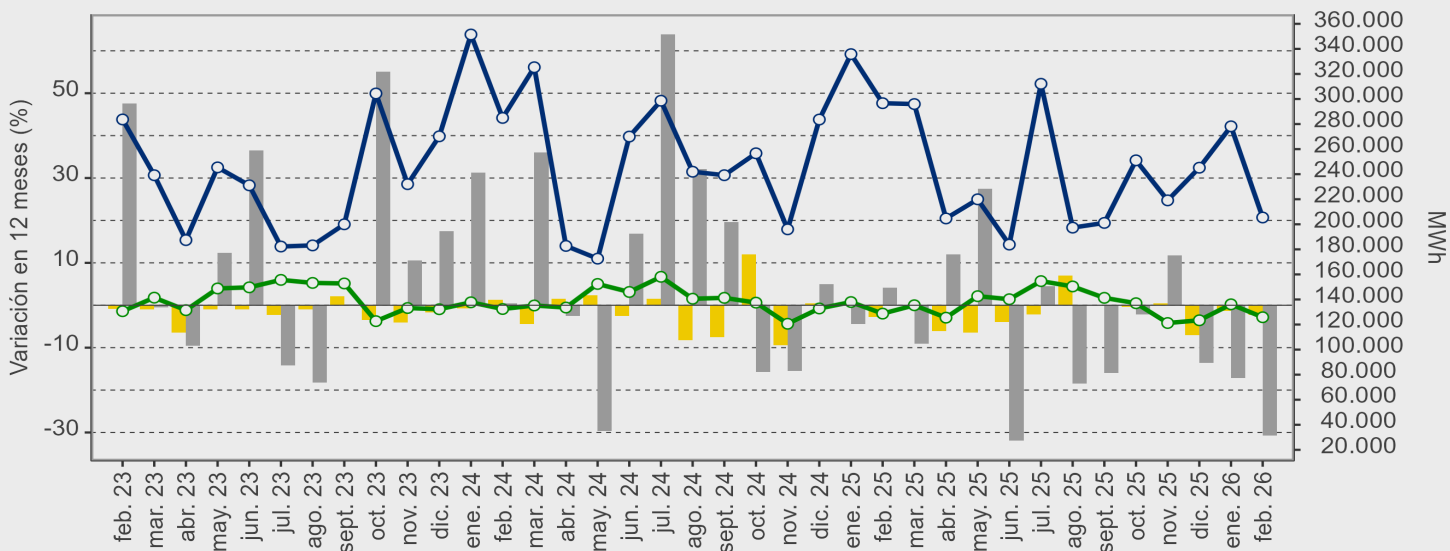
El sector Residencial presentó la mayor participación, con 52.349 MWh (41,6%), registrando una variación interanual de 2,7%, cifra que significó 1.381 MWh más respecto a igual periodo del año anterior.

Le siguió el sector Industrial con 36.392 MWh (28,9%) y presentó una variación en 12 meses de -3,4%, es decir, 1.288 MWh menos en relación a febrero de 2025.

## La Araucanía - Generación y Distribución de energía eléctrica (MWh)

febrero 2023 - febrero 2026

■ Distribución, Var. 12 meses (%) ■ Generación, Var. 12 meses (%) ○ Distribución (MWh) ○ Generación (MWh)



## Índice de Ventas de Supermercados (ISUP)

En febrero de 2026, el Índice de Ventas de Supermercados (ISUP) a precios constantes registró una variación interanual de -5,3%, la que presentó una diferencia de -1,3 puntos porcentuales (pp.) respecto a la variación registrada en febrero de 2025. Mientras que en relación al mes precedente presentó una variación de -0,4%. Finalmente, el ISUP a precios corrientes informó una variación interanual de -1,9%.

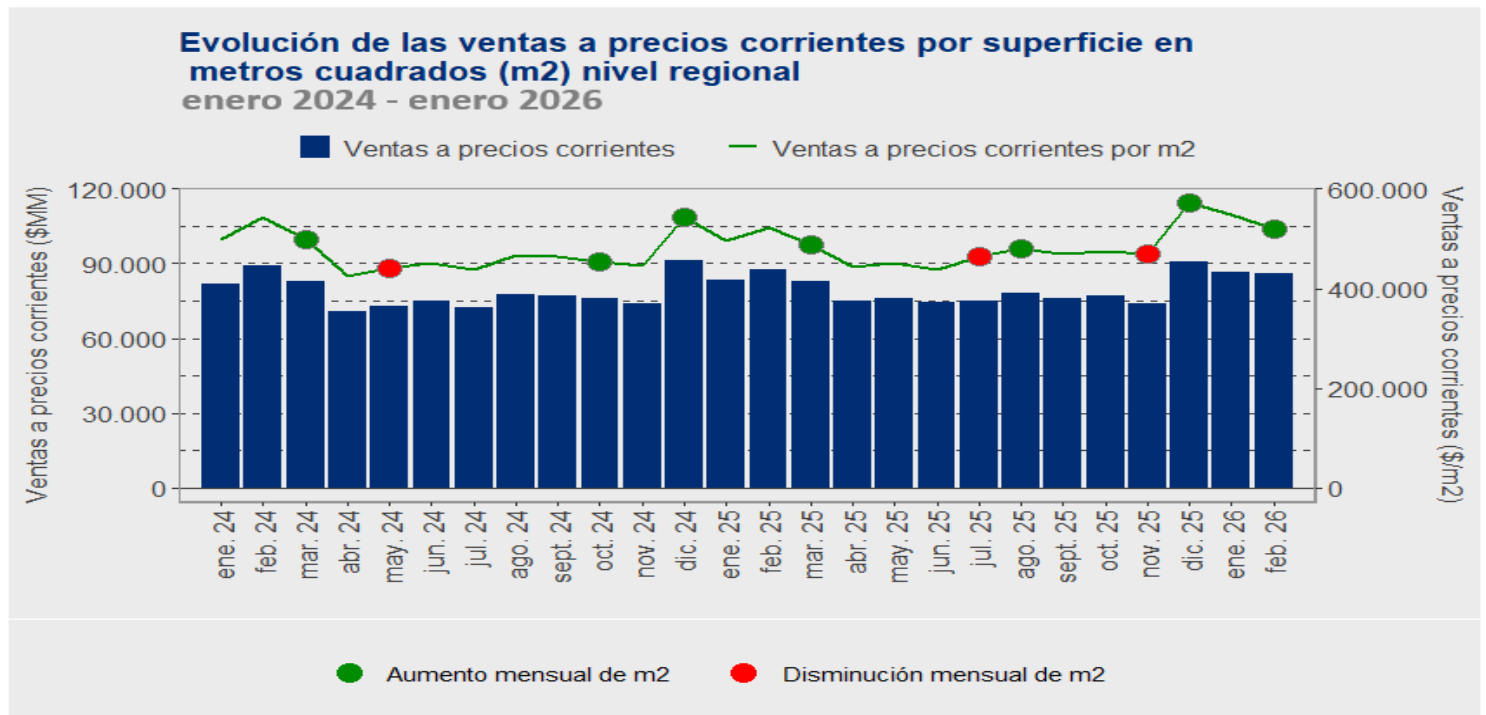
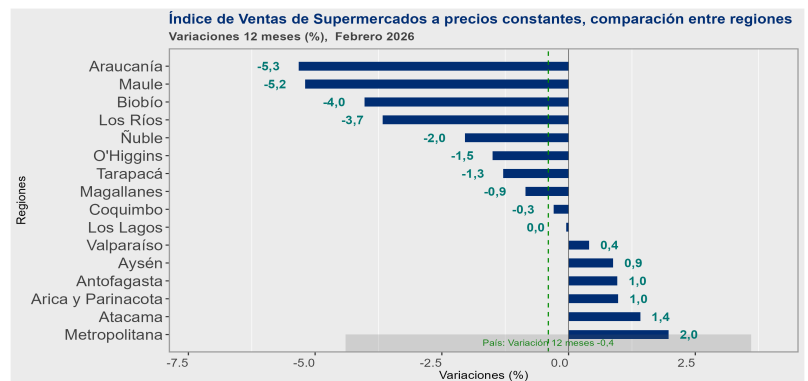
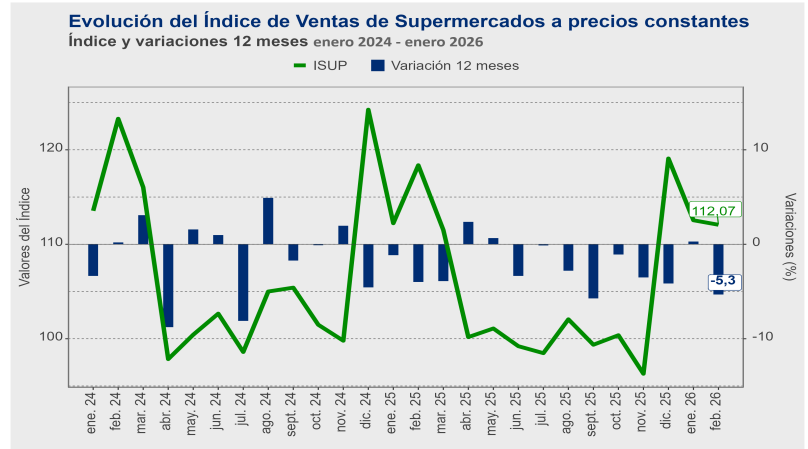
### Análisis nacional

Las ventas a precios constantes de supermercados registraron decrecimientos en 9 las 16 regiones del país, de éstas, 8 sostuvieron un descenso mayor al nacional (-0,4%). Se destaca para el presente mes la Región de La Araucanía que consignó la mayor disminución en doce meses, con -5,3%, mientras que Metropolitana presentó el mayor aumento, con 2,0%.

### Ventas a precios corrientes por superficie

Para el mes de análisis, las ventas a precios corrientes de la región totalizaron \$86.128,7 millones. Durante febrero de 2026, se observó que el total de ventas a precios corrientes sobre la superficie en metros cuadrados ( $m^2$ ) alcanzó \$518.566,6, siendo 0,8% menor respecto a igual periodo del año anterior, equivalente a una variación absoluta de -4.379 ( $\$/m^2$ ).

Finalmente, mencionar que en la región se consignó un total de 111 establecimientos, en el mes de análisis, no se observaron diferencias respecto de febrero de 2025.



Nota: Los índices del período base promedio año 2018=100 calculados desde enero de 2018 hasta octubre de 2023 son referenciales, dado que existen datos oficiales publicados para dicho período. A partir de noviembre de 2023 la cifra mensual tiene carácter de oficial.

# Encuesta Mensual de Alojamiento Turístico (EMAT)

## Pernoctaciones, Llegadas y Tasa de Ocupación

Durante febrero de 2026, se registró un total regional de 173.406 pernoctaciones en Establecimientos de Alojamiento Turístico (EAT), lo que significó un decrecimiento de 13,7% respecto al mismo mes del año anterior.

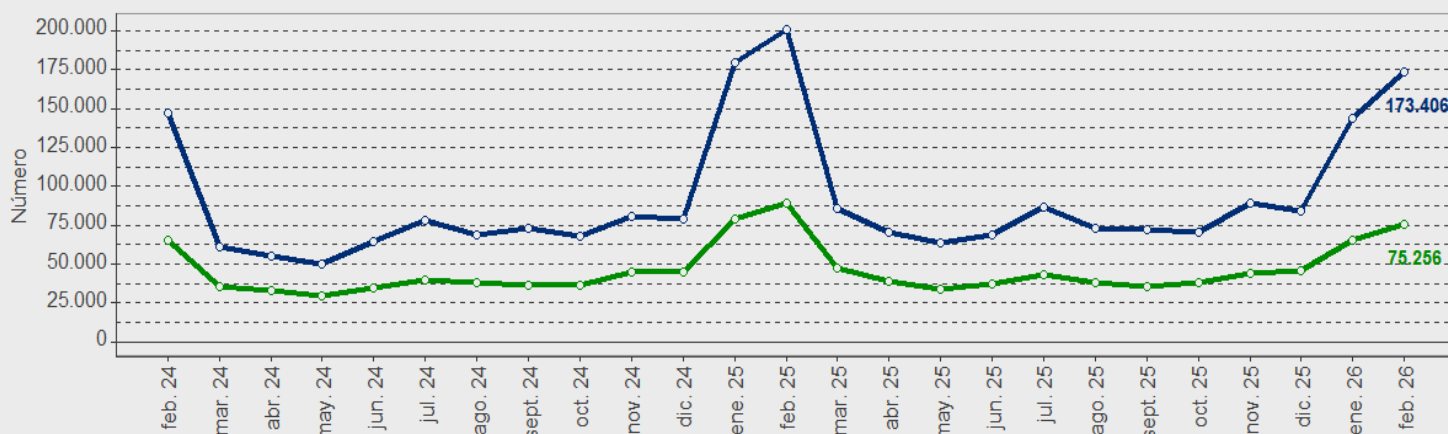
Respecto a las llegadas de pasajeros, se registró un total de 75.256 a nivel regional, cuya variación fue -15,6%, disminuyendo en 13.925 el número de llegadas en un año.

Por otro lado, la tasa de ocupación en habitaciones se estimó en 47,7% (el resultado considera la ocupación de todos los días de funcionamiento, no solo el fin de semana, para la población de estudio), lo que significó una baja de 5,61 pp. en doce meses (dado que las tasas de ocupación en habitaciones y plazas, corresponden a porcentajes, la variación a doce meses se explica por la diferencia entre las dos tasas, expresada en puntos porcentuales).

### La Araucanía - Pernoctaciones y Llegadas Totales

febrero 2024 - febrero 2026

Llegadas Pernoctaciones



Variaciones en 12 meses

TO	feb. 24	mar. 24	abr. 24	may. 24	jun. 24	jul. 24	ago. 24	sept. 24	oct. 24	nov. 24	dic. 24	ene. 25	feb. 25	mar. 25	abr. 25	may. 25	jun. 25	jul. 25	ago. 25	sept. 25	oct. 25	nov. 25	dic. 25	ene. 26	feb. 26
Llegadas	1,6	13,0	14,0	21,2	45,3	17,3	32,0	32,5	22,0	52,0	40,2	43,1	36,9	32,9	19,5	15,6	8,1	10,0	-0,2	-1,0	4,7	-0,7	1,3	-17,5	-15,6
Pernoctaciones	-3,6	-1,2	-0,1	4,2	37,2	7,7	22,4	23,5	14,5	39,6	21,3	40,3	36,6	41,7	27,0	28,1	6,5	10,3	6,3	-0,9	3,7	10,9	6,0	-19,9	-13,7

## Ingreso por habitación disponible (RevPAR<sup>1</sup>) y tarifa promedio (ADR<sup>2</sup>) en EAT (pesos corrientes)

En este período, los EAT registraron un ingreso por habitación disponible (RevPAR) de \$41.154, disminuyendo 5,3% en doce meses<sup>3</sup>. Finalmente, se registró una tarifa promedio (ADR) en los EAT equivalente a \$86.214 por habitación ocupada, lo que significó un aumento en doce meses de 5,8%.

<sup>1</sup>Revenue Per Available Room (REvPAR), corresponde al Ingreso promedio por habitación disponible. Se expresa en pesos chilenos corrientes.

<sup>2</sup>Average Daily Rate (ADR), es la Tarifa diaria de la unidad de alojamiento ocupada. Se expresa en pesos chilenos corrientes. Para fines analíticos, este indicador es considerado como la Tarifa promedio mensual de una unidad de alojamiento ocupada.

<sup>3</sup>Los valores y variaciones porcentuales de los indicadores RevPAR y ADR se realizaron a precios corrientes entre los periodos de comparación

### RevPAR y ADR en EAT (pesos corrientes)

febrero 2025 - febrero 2026

