

- En marzo de 2026, el Índice de Producción Manufacturera (IPMan) registró una variación interanual de -5,6%.
- La Generación y Distribución de Energía Eléctrica registraron variaciones interanuales de -30,6% y -1,7%, respectivamente.
- El Índice de Ventas de Supermercados a precios constantes registró una variación de -5,2% en doce meses.
- Las Pernoctaciones<sup>1</sup> tuvieron una caída de 25,0% respecto a marzo de 2025.

## RESUMEN MENSUAL

### Principales resultados

El decrecimiento en el sector **Manufacturero** (-5,6%) se explicó principalmente a nivel de división, por la menor actividad en la división Elaboración de bebidas alcohólicas y no alcohólicas (Div 11), que presentó una variación interanual de -16,6%. Mencionar, además, que la variación acumulada del sector manufacturero fue de -8,1%.

En el mes de marzo de 2026, la **Generación** de energía eléctrica fue de 205.276 Megawatts - hora (MWh), cifra 30,6% menor (-90.680 MWh) en 12 meses. Por otro lado, la **Distribución** total de energía eléctrica fue de 133.102 MWh, cifra 1,7% menor que en igual periodo del año anterior, equivalente a una disminución de 2.292 MWh de consumo.

El **Índice de Ventas de Supermercados** (ISUP) a precios constantes, registró una variación de -5,2% en doce meses, la que presentó una diferencia de -1,3 puntos porcentuales (pp.) respecto a la variación registrada en marzo de 2025. Adicionalmente, mencionar que su variación acumulada se consignó en -3,4%.

Finalmente, el total de **Pernoctaciones** durante el mes de marzo de 2026 alcanzaron las 64.397. Mencionar además, que la Tasa de ocupación regional en habitaciones fue de 24,5%, con un decrecimiento de 7,73 pp. en 12 meses.

En tanto, la tarifa promedio por habitación vendida (ADR) fue de \$72.027 en la Región de La Araucanía.

### SECTORES ECONÓMICOS

marzo 2026  
(Variación en doce meses)

#### MANUFACTURA

El Índice de Producción Manufacturera decreció 5,6%

#### ENERGÍA ELÉCTRICA

La generación bajó 30,6% y la distribución disminuyó 1,7%

#### SUPERMERCADOS

El Índice de Ventas a precios constantes disminuyó 5,2%

#### ALOJAMIENTO TURÍSTICO

Las Pernoctaciones decrecieron 25,0%

### ■ Sectores Económicos (marzo 2025 - marzo 2026), Variaciones Interanuales (%)

La Araucanía	mar. 25	abr. 25	may. 25	jun. 25	jul. 25	ago. 25	sept. 25	oct. 25	nov. 25	díc. 25	ene. 26	feb. 26	mar. 26
IPMan	7,8	-11,1	-4,9	0,2	-2,8	-5,6	2,8	-12,2	-3,9	-10,3	-18,3	0,4	-5,6
Generación de Energía	-9,0	12,0	27,4	-31,9	4,5	-18,4	-15,9	-2,2	11,8	-13,6	-17,2	-30,8	-30,6
Distribución de Energía	0,1	-6,0	-6,4	-4,0	-2,2	7,0	0,0	-0,3	0,5	-7,1	-1,3	-2,3	-1,7
Supermercados	-3,9	2,4	0,7	-3,4	-0,1	-2,8	-5,7	-1,1	-3,5	-4,2	0,3	-5,3	-5,2
Pernoctaciones	41,7	27,0	28,1	6,5	10,3	6,3	-0,9	3,7	10,9	6,0	-19,9	-13,7	-25,0

(1): Las restricciones a la movilidad adoptadas en el contexto de la emergencia sanitaria asociada al COVID-19, desde marzo de 2020 en adelante, afectaron de manera coyuntural y estructural al sector turismo, provocando que aumentara el cierre total o parcial de establecimientos de alojamiento y, con ello, se elevaran los coeficientes de variación asociados a las estimaciones presentadas. Se sugiere tener cautela en el análisis de la información proporcionada, complementando el análisis con los indicadores de variabilidad asociados. Se recomienda revisar las notas técnicas publicadas en el apartado metodologías en el siguiente link: <https://regiones.ine.cl/araucania/estadisticas-regionales/economia/comercio-servicios-y-turismo/actividad-del-turismo>.

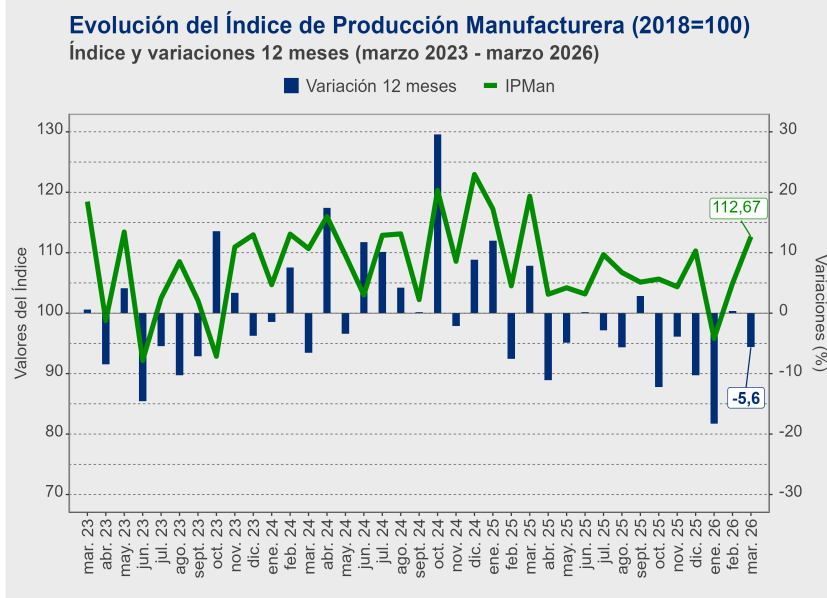
**Nota Técnica 1:** Las cifras de los sectores, tienen carácter provisional.

**Nota Técnica 2:** Las cifras, variaciones en porcentajes y puntos porcentuales, tanto en gráficas como en tablas pueden diferir del total, producto de la aproximación de decimales. Se sugiere revisar tabulados para valores en 0,0.

## Índice de Producción Manufacturera (IPMan)

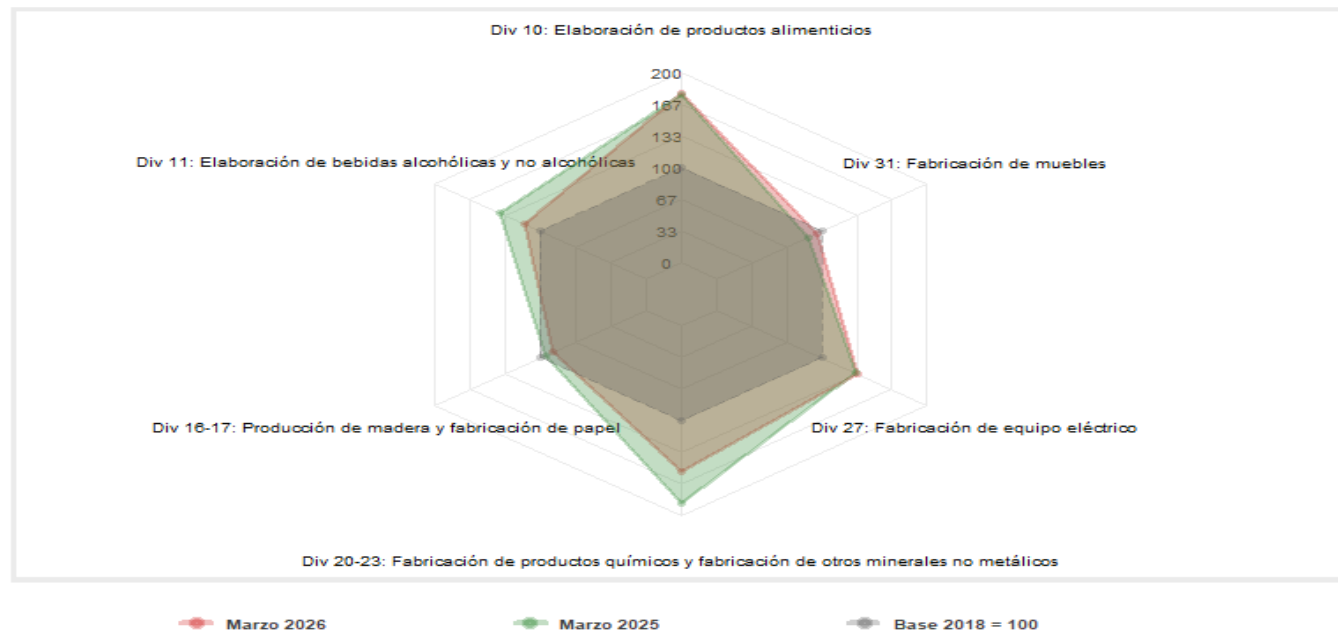
En marzo de 2026, el IPMan registró un descenso de 5,6% en doce meses, mientras que la variación acumulada fue de -8,1%.

Las divisiones que registraron una caída en el presente período, en orden de incidencia fueron: Elaboración de bebidas alcohólicas y no alcohólicas (Div 11), con una baja de 16,6% en la producción en doce meses; la Producción de madera y fabricación de papel (Div 16-17) presentó una variación a doce meses de -7,0%; Fabricación de productos químicos y fabricación de otros minerales no metálicos (Div 20-23) mostró una caída de 17,8%. Por otro lado, Fabricación de muebles (Div 31) presentó un crecimiento de 11,0%, Elaboración de productos alimenticios (Div 10) registró una variación de 0,7% y Fabricación de equipo eléctrico (Div 27) sostuvo un crecimiento de 2,1% respecto a lo registrado en marzo de 2025.



### Índice de Producción Manufacturera IPMan por División

Números índice y línea base según CIU Rev4.CL



Divisiones CIU Rev4.CI 2012	Índices			
	mar. 25	mar. 26	Var. 12 meses (%)	Incidencias (p.p)
Elaboración de bebidas alcohólicas y no alcohólicas (Div 11)	139,24	116,10	-16,6	-3,080
Producción de madera y fabricación de papel (Div 16-17)	94,91	88,30	-7,0	-2,842
Fabricación de equipo eléctrico (Div 27)	131,94	134,72	2,1	0,020
Elaboración de productos alimenticios (Div 10)	177,57	178,87	0,7	0,205
Fabricación de muebles (Div 31)	86,80	96,34	11,0	0,846
Fabricación de productos químicos y fabricación de otros minerales no metálicos (Div 20-23)	186,88	153,54	-17,8	-0,731

# Generación y Distribución de Energía Eléctrica

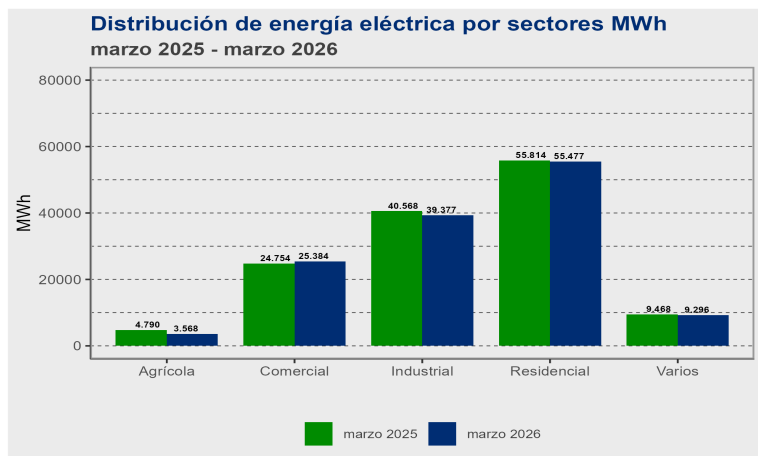
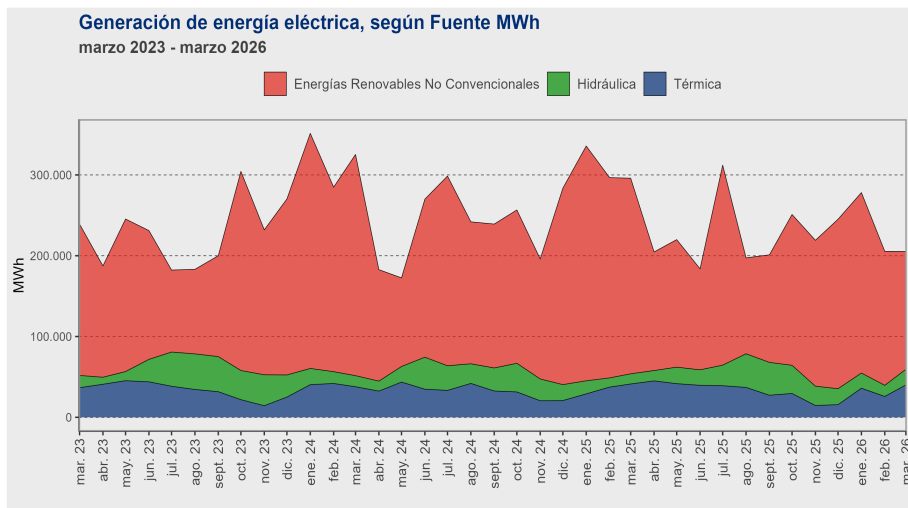
## Generación de Energía Eléctrica

En el mes de marzo de 2026, la generación de energía eléctrica en La Araucanía fue de 205.276 MWh, cifra 30,6% menor en 12 meses, equivalente a 90.680 MWh menos en relación a igual periodo del año anterior.

El decrecimiento interanual se explicó principalmente por la contracción de la fuente ERNC, la cual presentó una tasa de variación de -39,7%, es decir, 96.213 MWh menos en un año.

En tanto, la generación de energía Térmica y la Hidráulica, presentaron variaciones en doce meses de -2,9% y 53,5%, respectivamente.

Finalmente, la variación acumulada en el presente mes se consignó en -25,8%.



## Distribución de Energía Eléctrica

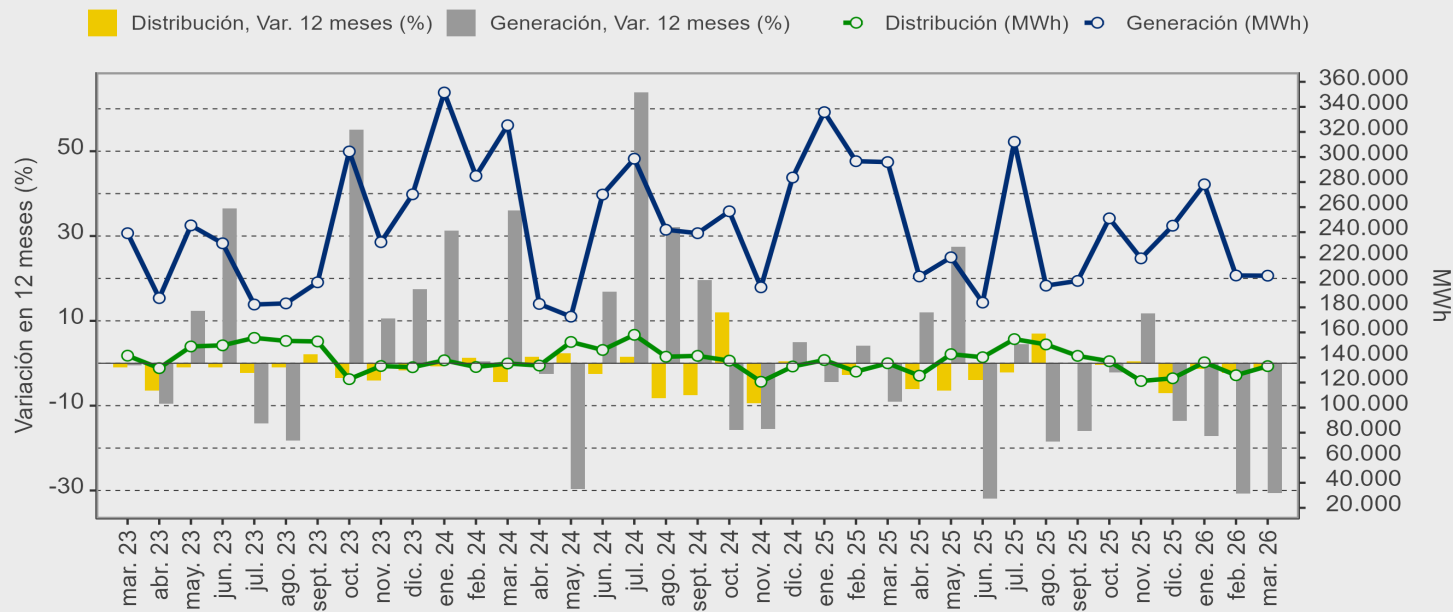
La distribución total de energía eléctrica en La Araucanía fue de 133.102 MWh, cifra 1,7% menor en 12 meses, lo que significó una caída de 2.292 MWh.

El sector Residencial presentó la mayor participación, con 55.477 MWh (41,7%), registrando una variación interanual de -0,6%, cifra que significó 337 MWh menos respecto a igual periodo del año anterior.

Le siguió el sector Industrial con 39.377 MWh (29,6%) y presentó una variación en 12 meses de -2,9%, es decir, 1.191 MWh menos en relación a marzo de 2025.

## La Araucanía - Generación y Distribución de energía eléctrica (MWh)

marzo 2023 - marzo 2026



## Índice de Ventas de Supermercados (ISUP)

En marzo de 2026, el Índice de Ventas de Supermercados (ISUP) a precios constantes registró una variación interanual de -5,2%, la que presentó una diferencia de -1,3 puntos porcentuales (pp.) respecto a la variación registrada en marzo de 2025. Mientras que en relación al mes precedente presentó una variación de -5,7%. Finalmente, el ISUP a precios corrientes informó una variación interanual de -2,2%.

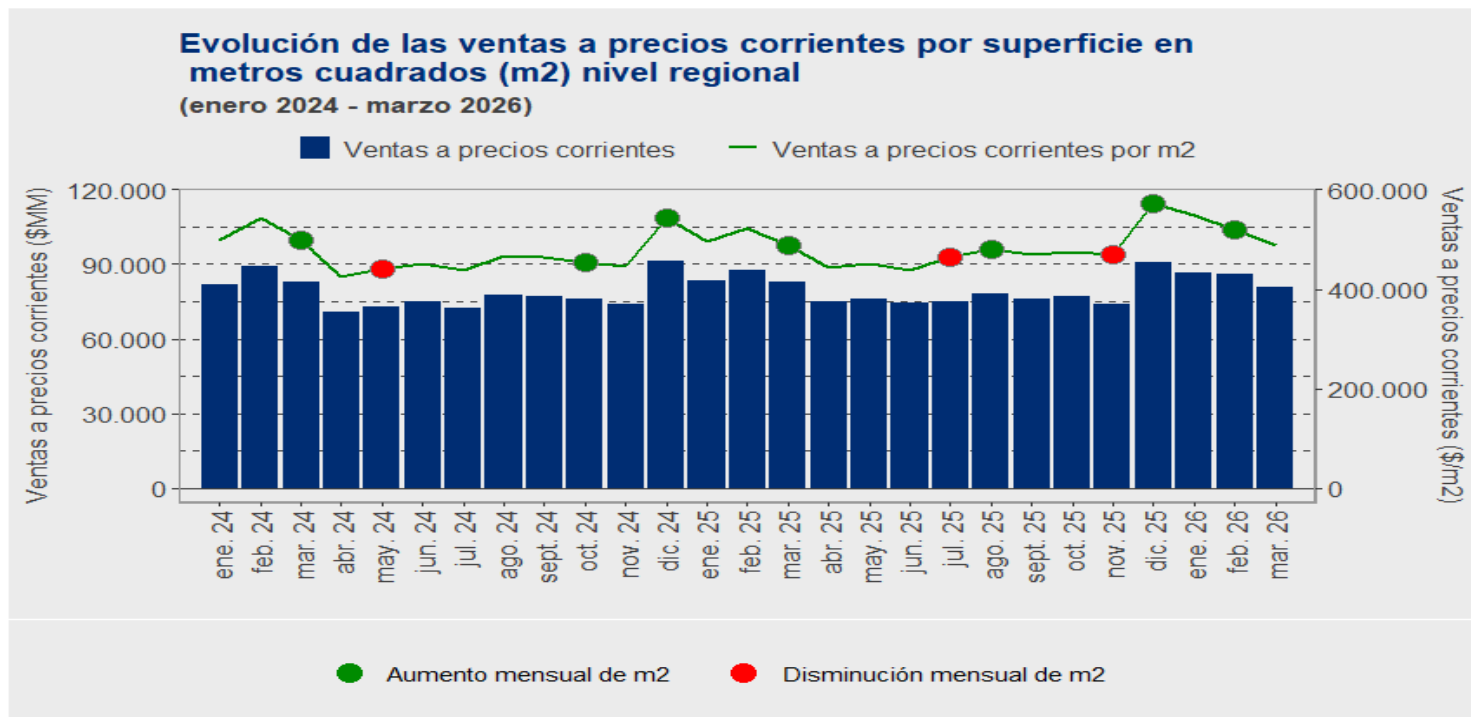
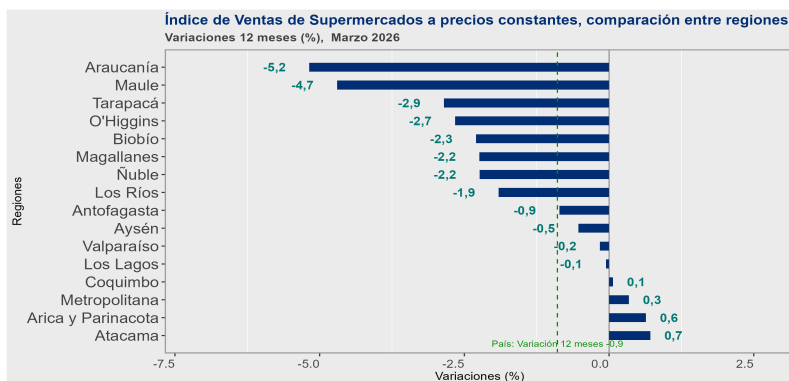
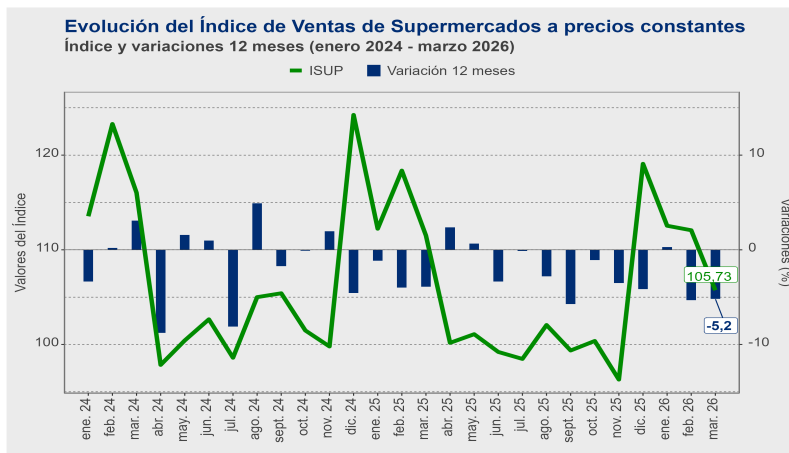
### Análisis nacional

Las ventas a precios constantes de supermercados registraron decrecimientos en 12 de las 16 regiones del país, de éstas, 8 sostuvieron un descenso menor al nacional (-0,9%). Se destaca para el presente mes la Región de La Araucanía que consignó la mayor disminución en doce meses, con -5,2%, mientras que la Región de Atacama presentó el mayor aumento, con 0,7%.

### Ventas a precios corrientes por superficie

Para el mes de análisis, las ventas a precios corrientes de la región totalizaron \$80.924,2 millones. Durante marzo de 2026, se observó que el total de ventas a precios corrientes sobre la superficie en metros cuadrados ( $m^2$ ) alcanzó \$487.230,9, siendo 0,2% menor respecto a igual periodo del año anterior, equivalente a una variación absoluta de -985 ( $\$/m^2$ ).

Finalmente, mencionar que en la región se consignó un total de 111 establecimientos, en el mes de análisis, -1 en doce meses.



Nota: Los índices del período base promedio año 2018=100 calculados desde enero de 2018 hasta octubre de 2023 son referenciales, dado que existen datos oficiales publicados para dicho período. A partir de noviembre de 2023 la cifra mensual tiene carácter de oficial.

# Encuesta Mensual de Alojamiento Turístico (EMAT)

## Pernoctaciones, Llegadas y Tasa de Ocupación

Durante marzo de 2026, se registró un total regional de 64.397 pernoctaciones en Establecimientos de Alojamiento Turístico (EAT), lo que significó un decrecimiento de 25,0% respecto al mismo mes del año anterior.

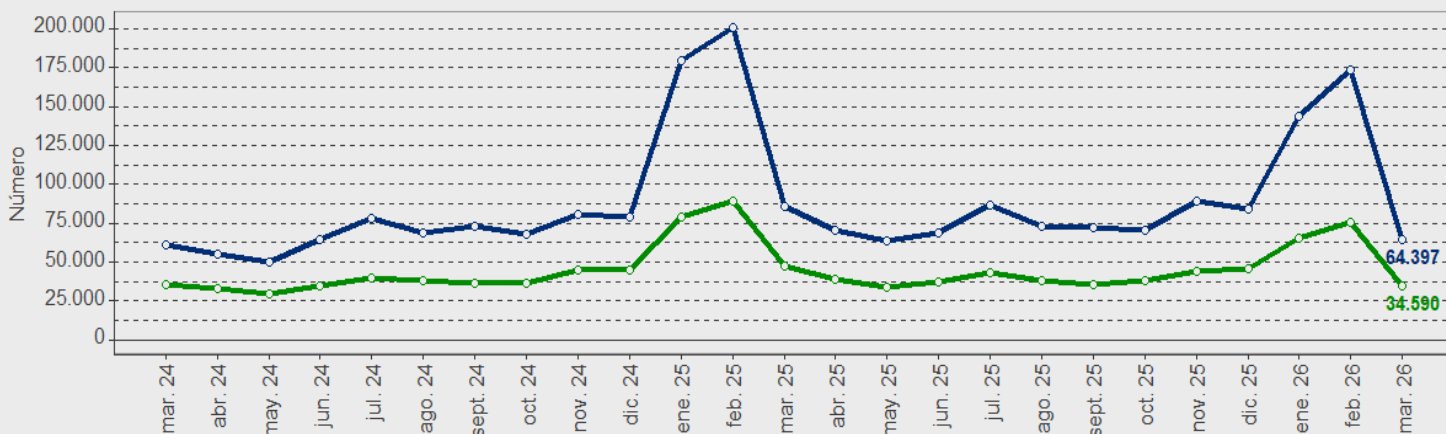
Respecto a las llegadas de pasajeros, se registró un total de 34.590 a nivel regional, cuya variación fue -27,1%, disminuyendo en 12.830 el número de llegadas en un año.

Por otro lado, la tasa de ocupación en habitaciones se estimó en 24,5% (el resultado considera la ocupación de todos los días de funcionamiento, no solo el fin de semana, para la población de estudio), lo que significó una baja de 7,73 pp. en doce meses (dado que las tasas de ocupación en habitaciones y plazas, corresponden a porcentajes, la variación a doce meses se explica por la diferencia entre las dos tasas, expresada en puntos porcentuales).

### La Araucanía - Pernoctaciones y Llegadas Totales

marzo 2024 - marzo 2026

■ Llegadas ■ Pernoctaciones



### Variaciones en 12 meses

	TO	abr. 24	may. 24	jun. 24	jul. 24	ago. 24	sept. 24	oct. 24	nov. 24	dic. 24	ene. 25	feb. 25	mar. 25	abr. 25	may. 25	jun. 25	jul. 25	ago. 25	sept. 25	oct. 25	nov. 25	dic. 25	ene. 26	feb. 26	mar. 26
Llegadas	13,0	14,0	21,2	45,3	17,3	32,0	32,5	22,0	52,0	40,2	43,1	36,9	32,9	19,5	15,6	8,1	10,0	-0,2	-1,0	4,7	-0,7	1,3	-17,5	-15,6	-27,1
Pernoctaciones	-1,2	-0,1	4,2	37,2	7,7	22,4	23,5	14,5	39,6	21,3	40,3	36,6	41,7	27,0	28,1	6,5	10,3	6,3	-0,9	3,7	10,9	6,0	-19,9	-13,7	-25,0

## Ingreso por habitación disponible (RevPAR<sup>1</sup>) y tarifa promedio (ADR<sup>2</sup>) en EAT (pesos corrientes)

En este período, los EAT registraron un ingreso por habitación disponible (RevPAR) de \$17.682, disminuyendo 19,0% en doce meses<sup>3</sup>. Finalmente, se registró una tarifa promedio (ADR) en los EAT equivalente a \$72.027 por habitación ocupada, lo que significó un aumento en doce meses de 6,5%.

<sup>1</sup>Revenue Per Available Room (REvPAR), corresponde al Ingreso promedio por habitación disponible. Se expresa en pesos chilenos corrientes.

<sup>2</sup>Average Daily Rate (ADR), es la Tarifa diaria de la unidad de alojamiento ocupada. Se expresa en pesos chilenos corrientes. Para fines analíticos, este indicador es considerado como la Tarifa promedio mensual de una unidad de alojamiento ocupada.

<sup>3</sup>Los valores y variaciones porcentuales de los indicadores RevPAR y ADR se realizaron a precios corrientes entre los periodos de comparación

### RevPAR y ADR en EAT (pesos corrientes)

marzo 2025 - marzo 2026

