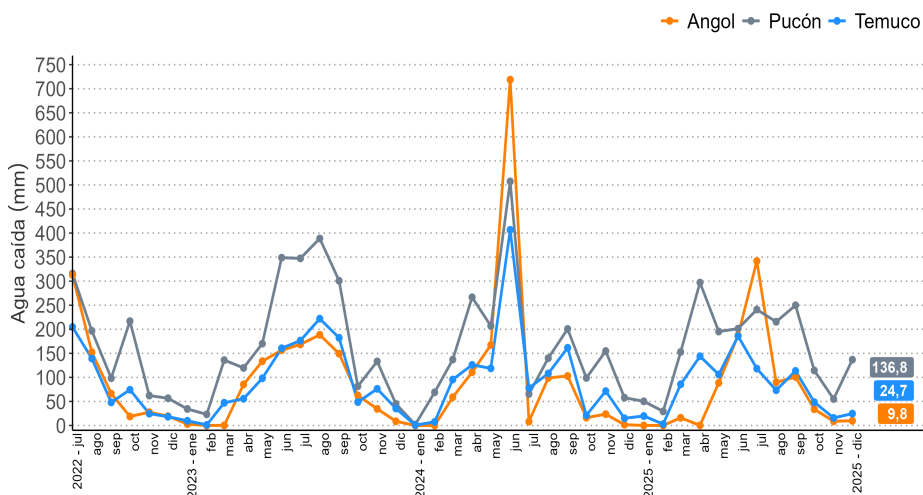


- La variación de agua caída¹ en el segundo semestre del año 2025 en Pucón, Angol y Temuco fue de 41,2%, 132,9% y -13,4% respectivamente, con relación a igual período de 2024.
- La temperatura máxima promedio² en el período de análisis registró una baja de 1,5°C en comparación al segundo semestre de 2024.
- Se observó un aumento de 9,2% en la superficie afectada por los incendios forestales en La Araucanía, en el segundo semestre de 2025.

Resumen

Agua caída acumulada, según mes por estación de monitoreo

jul 2022-dic 2025



Fuente: Elaboración propia en base a información de la Dirección General de Agua.

Dimensión Agua

En el segundo semestre de 2025, el total de precipitaciones en Pucón fue de 1.012,8 milímetros (mm), lo que significó una variación de 41,2% en relación con igual semestre de 2024. En Angol, las precipitaciones fueron de 584,9 mm en el segundo semestre de 2025, creciendo 132,9% en comparación al mismo período del año anterior.

Dimensión Aire

En el segundo semestre de 2025 se registró un promedio de 0,3 grados Celsius (°C) de temperatura mínima y una máxima promedio de 23,5°C, ambas en Temuco, con variaciones de 2,3 y -1,5 grados, respectivamente, respecto al promedio de temperatura en el mismo período de 2024.

Dimensión Tierra y Suelo

La superficie afectada por incendios forestales en La Araucanía aumentó un 9,2% en el segundo semestre de 2025 en relación con el mismo período del 2024.

En total, se registraron 276 incendios forestales en la región durante los últimos seis meses de 2025, lo que significó 39 incendios menos que en el segundo semestre de 2024.

Boletín Semestral Medioambiente			
La Araucanía			
Segundo Semestre 2025			
Dimensión Agua	Unidad de medida	Valor	Variación semestral
Agua caída Temuco	mm	394,0	-13,4%
Agua caída Angol	mm	584,9	132,9%
Agua caída Pucón	mm	1.012,8	41,2%
Dimensión Aire			
Temperatura Mínima*	°C	0,3	2,3
Temperatura Máxima*	°C	23,5	-1,5
Olas de calor	N°	5	5
Heladas	N°	17	-18
Días superación Norma MP2,5			
Padre las casas	N°	16	-24
Temuco	N°	20	-15
Ñielol	N°	12	-3
Días superación Norma MP10			
Padre las casas	N°	5	0
Temuco	N°	4	1
Ñielol	N°	3	2
Dimensión Tierras y Suelos			
Incendios forestales	N°	276	-12,4%
Superficie Afectada	Ha	444,5	9,2%

* Es el promedio de la temperatura mínima o máxima según corresponda, de cada mes en el semestre.

Nota 1: La información contenida en este boletín es de elaboración propia en base a datos proporcionados por los Servicios Públicos: Dirección General de Aguas Araucanía, Dirección Meteorológica de Chile, Seremi de Medioambiente de La Araucanía y Corporación Nacional Forestal (Conaef).

Nota 2: Para más información consultar en Metodología boletín medioambiental - La Araucanía y cuadros estadísticos históricos.

Nota 3: Los datos en este documento son provisorios y pueden sufrir cambios según actualizaciones de los informantes.

¹ La información de agua caída es proporcionada por la Dirección General de Aguas Araucanía, desde las siguientes estaciones de monitoreo: Pueblo Nuevo (9129005) en Temuco, La Mona (8358002) en Angol y estación de monitoreo (09420002) en Pucón.

² La información obtenida por la Dirección Meteorológica de Chile en la estación de monitoreo Maquehue.

Para mayor información:

regiones.ine.gov.cl/araucania

Dimensión Agua

Agua caída³

En Temuco, Angol y Pucón se registraron precipitaciones acumuladas de 394,0, 584,9 y 1.012,8 mm, respectivamente, en el segundo semestre de 2025, con variaciones de -13,4%, 132,9% y 41,2% respectivamente, respecto al mismo período de 2024.

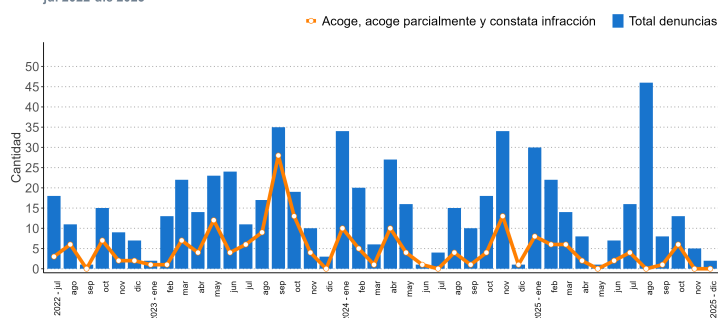
Para las comunas de Angol y Temuco, julio fue el mes más lluvioso del segundo semestre del 2025 mientras que para Pucón fue septiembre. La comuna que presentó mayor cantidad de agua caída ese mes fue Angol con 341,9 mm y Temuco con 118,2 mm, mientras que Pucón tuvo 249,9 mm de precipitaciones en el mes de septiembre. Dentro del segundo semestre de 2025, noviembre fue el mes con menos precipitaciones en las comunas de Angol (8,8 mm), Temuco (15,7 mm) y Pucón (55,1 mm).

Fiscalizaciones

En el segundo semestre de 2025 se presentaron 90 denuncias por extracción de agua en obras y labores, lo que significó un aumento de 8 denuncias respecto al mismo período de 2024.

Dentro del tipo de denuncias realizadas la correspondiente a "Otras infracciones del Código de Aguas" fue la que concentró la mayor participación, totalizando 58, con una diferencia de 27 más en relación con el segundo semestre de 2024.

Fiscalizaciones, total de denuncias y decisiones tomadas
jul 2022-dic 2025



Fuente: Elaboración propia en base a información de la Dirección General de Agua.

Agua caída acumulada por estación de monitoreo según semestre, período 2022-2025

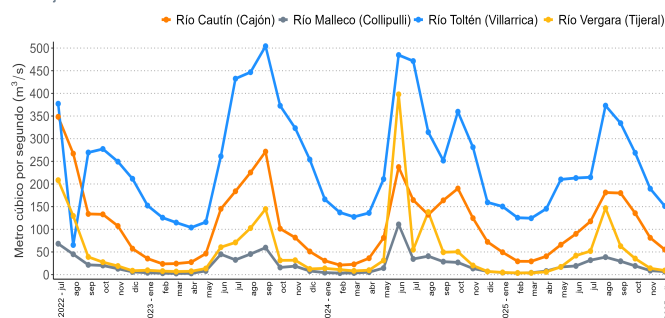
Año	Semestre	Temuco (mm)	Angol (mm)	Pucón (mm)
2022	Segundo semestre	509,1	597,5	946,6
2023	Primer semestre	372,3	378,5	831,9
2023	Segundo semestre	740,8	612,2	1.296,5
2024	Primer semestre	755,1	1.055,7	1.188,6
2024	Segundo semestre	455,1	251,1	717,2
2025	Primer semestre	543,8	292,6	926,0
2025	Segundo semestre	394,0	584,9	1.012,8

Agua caída acumulada por estación de monitoreo por mes, segundo semestre 2025.

2025	Temuco (mm)	Angol (mm)	Pucón (mm)
Jul	118,2	341,9	241,0
Ago	73,3	89,8	215,6
Sep	113,5	100,8	249,9
Oct	48,6	33,8	114,4
Nov	15,7	8,8	55,1
Dic	24,7	9,8	136,8

Caudales medios

Caudal promedio mensual, por estación de monitoreo
jul 2022-dic 2025



Fuente: Elaboración propia en base a información de la Dirección General de Agua.

En la estación de monitoreo del río Toltén (Villarrica), se registró un promedio semestral de 255,3 metros cúbicos por segundo (m^3/s), variando -16,6% en relación con el caudal promedio registrado en el segundo semestre de 2024. Por su parte, la estación de monitoreo del río Cautín en el sector Cajón, tuvo un caudal medio de 125,1 (m^3/s), registrando una baja de 11,4% en comparación al mismo semestre del año anterior. La estación de monitoreo del río Vergara (Tijeral) presentó nula variación y río Malleco (Collipulli) una variación de -10,9% en su caudal medio, comparando la información del segundo semestre de 2025 con el mismo período en 2024.

Número de denuncias por tipo de infracción, según semestre - La Araucanía

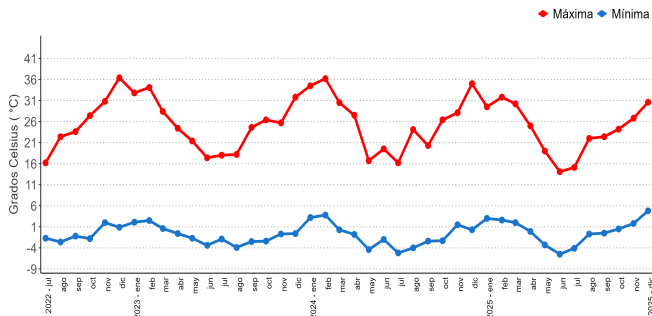
Año	Semestre	Bocatomas y obras provisionales en cauces naturales	Caudal ecológico mínimo	Extracción de áridos no autorizada	Extracción no autorizada de aguas	Obras mayores	Obras no autorizadas en cauces	Otras infracciones del Código de Aguas	Total
2022	Segundo semestre	0	0	11	6	0	43	1	61
2023	Primer semestre	6	1	9	33	0	46	3	98
2023	Segundo semestre	1	0	10	8	0	43	33	95
2024	Primer semestre	3	5	9	26	0	49	12	104
2024	Segundo semestre	2	0	6	8	1	34	31	82
2025	Primer semestre	0	1	12	19	0	48	2	82
2025	Segundo semestre	0	0	6	6	0	20	58	90

³Información proveniente de la Dirección General de Aguas Araucanía.

Dimensión Aire

Temperaturas del aire⁽⁴⁾

Temperaturas mínimas y máximas por mes (Estación Maquehue)
jul 2022-dic 2025



Fuente: Elaboración propia en base a información de la Dirección Meteorológica de Chile.

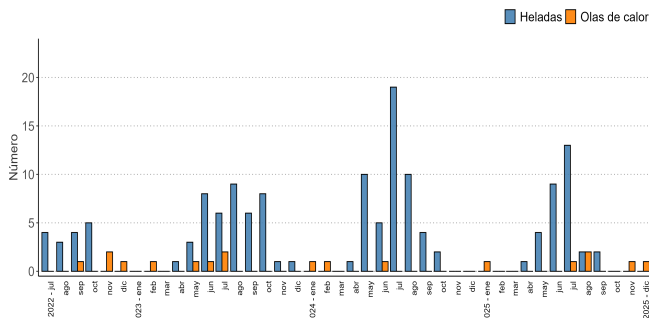
En el segundo semestre de 2025, el promedio de la temperatura máxima mensual fue de $23,5^{\circ}C$, lo que implicó una variación de $-6,0\%$ respecto al mismo período de 2024, con una diferencia de $-1,5^{\circ}C$.

El 7 de diciembre de 2025 se registró la temperatura más alta con un valor de $30,6^{\circ}C$, promediando una temperatura máxima de $22,9^{\circ}C$ ese mes.

En el período de análisis, la temperatura mínima promedió $0,3^{\circ}C$. El 1 de julio se presentó la temperatura más baja con $-4,1^{\circ}C$ y ese mismo mes se promedió una temperatura mínima de $2,9^{\circ}C$.

Olas de calor y heladas⁽⁴⁾

Número de Olas de calor y Heladas por mes (Estación Maquehue)
jul 2022-dic 2025



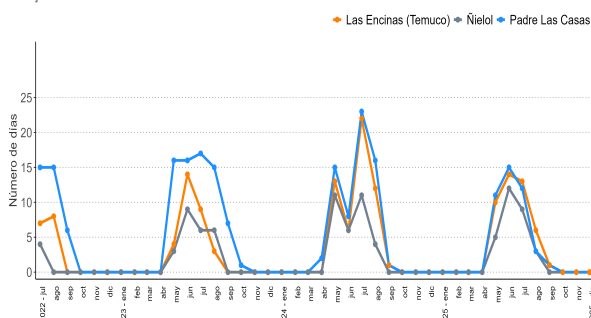
Fuente: Elaboración propia en base a información de la Dirección Meteorológica de Chile.

En los últimos seis meses de 2025, se presentaron 5 ola de calor, siendo la de mayor duración en el mes de agosto con 5 días, desde el día 13 al 17 de ese mes. Por su parte, las heladas fueron 17 en el segundo semestre de 2025, 18 menos en relación con el mismo período de 2024, variando $-51,4\%$. Se destaca que en julio de 2025 se presentaron 13 días con heladas, siendo la del día 1 la que registró la temperatura más baja de $-4,1^{\circ}C$.

En cuanto a la humedad relativa del aire, en promedio durante el segundo semestre de 2025, fue de $95,2\%$ con un descenso de 1,1 puntos porcentuales (pp.) en relación con lo mostrado en los últimos seis meses de 2024, destacando el mes de julio con un porcentaje de humedad promedio de $100,0\%$.

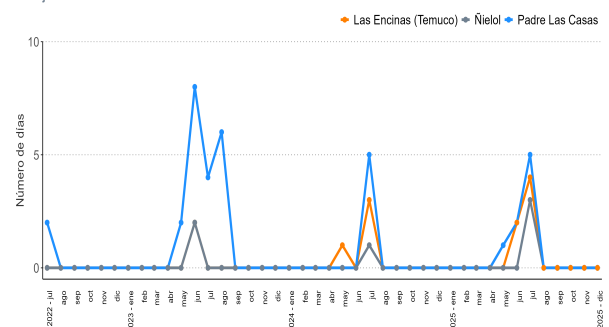
Superación de norma MP2,5 Y MP10⁽⁶⁾

Número de días de superación de la Norma MP2,5 según mes
jul 2022-dic 2025



Fuente: Elaboración propia en base a información de la Dirección Meteorológica de Chile.

Número de días de superación de la Norma MP10 según mes
jul 2022-dic 2025



Fuente: Elaboración propia en base a información de la Dirección Meteorológica de Chile.

En la estación de monitoreo de Padre Las Casas, se superó en 16 días la norma MP2,5 en el segundo semestre de 2025, 24 menos que el segundo semestre de 2024 y en cuanto a MP10, se superó la norma en 5 días. Por su parte la estación de Las Encinas, en Temuco, superó en 20 días la norma MP2,5 en el período de análisis donde registró 15 episodios menos en relación al mismo período 2024, además 4 días de superación de la norma MP10. En la estación cerro Ñielol se registraron 12 días de superación de la norma MP2,5 y 3 días de superación de la norma MP10.

En Padre Las Casas se decretaron 6 días de alerta ambiental, 2 días de emergencia y 6 días de preemergencia por haber superado la norma MP2,5 en el segundo semestre de 2025.

⁴Información obtenida por la Dirección Meteorológica de Chile en la estación de monitoreo Maquehue.

⁵Para el análisis de la humedad relativa media se utilizó el valor máximo de humedad registrado por mes.

⁶Información obtenida desde la Seremi de Medio Ambiente de La Araucanía.

Dimensión Tierras y Suelos

Incendios forestales

En el segundo semestre de 2025, la superficie afectada por incendios forestales⁷ incrementó 9,2% con un alza de 37,3 *ha*, registrando 444,5 *ha* en comparación a las 407,2 *ha* del segundo semestre de 2024.

Se registraron 276 incendios forestales en La Araucanía lo que significó una baja de 12,4% en relación con el segundo semestre de 2024.

De los 276 incendios forestales registrados en la Región de La Araucanía en el segundo semestre de 2025, el 33,3% (92) fueron en la Provincia de Malleco y dentro de esta las comunas de Angol, Purén y Victoria registraron un total de 18, es decir 6,5% del total regional cada una.

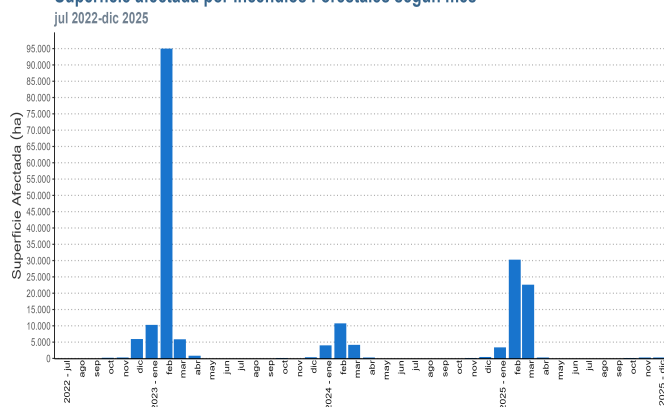
En la provincia de Cautín se registraron 184 incendios forestales, representando el 66,7% del total de la regional. Galvarino fue la comuna con mayor número de incendios forestales (35) dentro de la provincia, seguido por Temuco (30) y en tercer lugar la comuna de Cholchol (25).

Superficie afectada por incendios forestales⁸

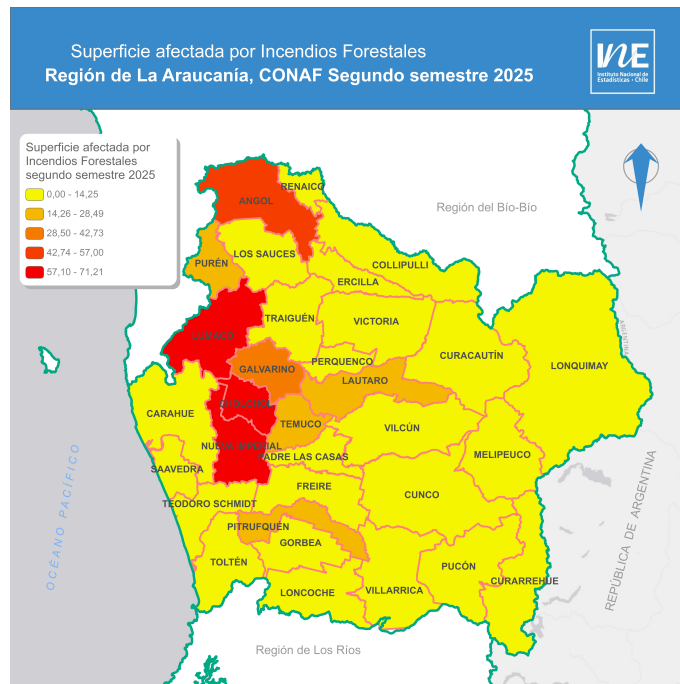
Del total de la superficie afectada en la región por los incendios forestales el segundo semestre de 2025, el 39,6% fueron en la provincia de Malleco, totalizando 176,2 *ha*, de las cuales 26,4% corresponden a plantaciones forestales, 61,7% a vegetación natural y el 11,9% corresponden a otros daños.

La comuna de Nueva Imperial fue la más afectada por los incendios en La Araucanía con 71,2 *ha*, representando el 16,0% del total regional. Le siguieron las comunas de Lumaco (59,8 *ha*) y Cholchol (58,8 *ha*).

Superficie afectada por Incendios Forestales según mes



Fuente: Elaboración propia en base a información de la Corporación Nacional Forestal (Conaf)



Fuente: Elaboración propia en base a información de la Corporación Nacional Forestal (Conaf)

Provincias Comunas	Incendios Forestales (N°)	Superficie Total Afectada (ha)	Plantaciones Forestales Afectadas (ha)	Vegetación Natural Afectada (ha)	Otros Daños* (ha)
Cautín	184	268,4	108,6	130,6	29,2
Temuco	30	21,5	4,2	13,3	4,1
Lautaro	9	27,0	6,9	19,6	0,5
Perquenco	4	1,8	1,2	0,7	0,0
Galvarino	35	36,5	15,1	20,7	0,7
Nueva Imperial	13	71,2	38,6	17,2	15,4
Carahue	7	3,6	0,4	2,6	0,6
Saavedra	4	2,2	0,0	0,6	1,6
Vilcún	6	3,7	1,2	2,5	0,0
Chol Chol	25	58,8	32,0	24,5	2,4
Freire	6	1,3	0,1	1,2	0,0
Cunco	2	0,1	0,0	0,0	0,0
Pitrufquén	10	19,6	2,5	14,6	2,5
Gorbea	2	4,7	3,8	0,9	0,0
Toltén	0	0,0	0,0	0,0	0,0
Loncoche	6	6,6	2,0	3,6	1,0
Villarrica	0	0,0	0,0	0,0	0,0
Pucón	0	0,0	0,0	0,0	0,0
Curarrehue	2	0,0	0,0	0,0	0,0
Melipeuco	5	0,7	0,0	0,3	0,4
Teodoro Schmidt	1	0,5	0,0	0,5	0,0
Padre Las Casas	17	8,5	0,6	7,9	0,1
Malleco	92	176,2	46,5	108,7	21,0
Angol	18	47,0	3,2	43,7	0,1
Purén	18	21,2	6,7	3,9	10,6
Los Sauces	4	9,1	0,0	9,1	0,0
Renaico	4	1,8	0,2	1,5	0,1
Collipulli	7	4,4	1,3	2,8	0,3
Ercilla	5	10,3	0,1	10,2	0,0
Traiguén	4	5,8	1,2	2,8	1,8
Lumaco	11	59,8	33,5	18,7	7,7
Victoria	18	7,9	0,4	7,1	0,4
Curacautín	0	0,0	0,0	0,0	0,0
Lonquimay	3	9,0	0,0	9,0	0,0

*Corresponde a agrícola y desechos.

⁷Se entenderá por superficie afectadas, las superficies de plantaciones forestales, vegetación natural y otros daños (superficies agrícolas y de desechos).

⁸CONAF mide los incendios forestales por temporada, la que comprende del 1 de julio al 30 de junio del año siguiente.

Glosario

Episodio crítico para MP10 y MP2,5: Es la ocurrencia de la suspensión en el aire de material particulado MP10 y MP2,5 donde el promedio móvil de 24 horas se encuentra entre los rangos de alerta, preemergencia y emergencia.

Material Particulado Fino Respirable MP2,5: Comprende las partículas de diámetro aerodinámico menores a 2,5 micrones (μm). Es el contaminante más dañino para la salud y que genera mayores niveles.

Material Particulado Fino Respirable MP10: Comprende las partículas de diámetro aerodinámico menor a 10 μm . Representa una mezcla compleja de sustancias orgánicas e inorgánicas.

Olas de calor: Se define como un evento de ola de calor (diurna), el período de tiempo en el que las temperaturas máximas diarias superan un umbral diario considerado extremo, por tres días consecutivos o más.

Heladas: Se considera helada meteorológica cuando la temperatura del aire a 1,50 m del suelo desciende a un valor igual o inferior al punto de congelamiento del agua, es decir, $0^{\circ}C$, independiente de su duración o intensidad.

Humedad relativa media: Relación existente entre la cantidad de vapor de agua contenida en el aire atmosférico y la cantidad máxima que podría contener a la misma temperatura. La humedad relativa se expresa en porcentaje y es una medida más significativa que la humedad absoluta, porque indica la proximidad de una masa de aire a la saturación.

Incendios forestales: *"Es un fuego que, cualquiera sea su origen y con peligro o daño a las personas, la propiedad o el ambiente, se propaga sin control en terrenos rurales, a través de vegetación leñosa, arbustiva o herbácea, viva o muerta. Es decir, es un fuego injustificado y descontrolado en el cual los combustibles son vegetales y que, en su programación, puede destruir todo lo que encuentre a su paso"*. Fuente: CONAF.

Están medidos por temporadas empezando el 01 de julio hasta el 30 de junio del año siguiente.

Plantaciones forestales: Corresponden a aquellos bosques que se han originado a través de la plantación de arboles de una misma especie o combinaciones con otras, efectuadas por el ser humano (Conaf).