

- En agosto de 2024, el Índice de Ventas de Supermercados (ISUP) a precios constantes de la región se expandió 4,9% en doce meses.
- Para la presente edición, se observó un efecto calendario positivo en las ventas de supermercado en comparación a agosto de 2023.

RESUMEN MENSUAL

En agosto de 2024, el ISUP regional a precios constantes registró una variación interanual de 4,9%.

En relación a julio de 2024, el ISUP regional a precios constantes, consignó un alza de 6,5%, mientras que su variación acumulada fue de -1,3%.

Para la presente edición, se observó un efecto calendario positivo, ya que registraron un miércoles y jueves menos y un viernes y sábado adicional, en comparación a agosto de 2023.

A nivel nacional, el ISUP a precios constantes, presentó un crecimiento de 5,4% en doce meses.

El ISUP a precios corrientes en la región presentó un crecimiento de 9,7% respecto a igual periodo de 2023, con ventas de \$77.518,1 millones de pesos, en agosto de 2024.

Se observaron 109 establecimientos en La Araucanía, en el período de estudio, totalizando 165.717 metros cuadrados (m²), 1,8% más en los m² en 12 meses.

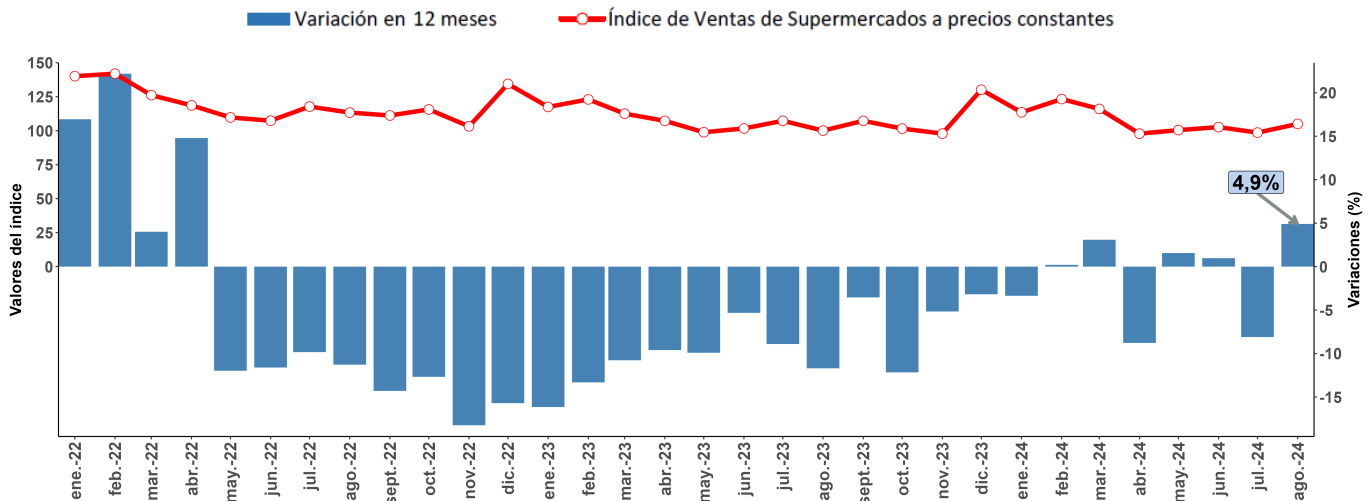
El ISUP a precios corrientes en el país, presentó un alza de 9,8% en doce meses.

ISUP AGOSTO 2024

VENTAS A PRECIOS CONSTANTES	La Araucanía	Nacional
Índice	105,00	102,93
Variación mensual	6,5%	6,4%
Variación en 12 meses	4,9%	5,4%
Variación acumulada	-1,3%	0,1%
VENTAS A PRECIOS CORRIENTES	La Araucanía	Nacional
Índice	160,90	155,46
Variación mensual	6,7%	6,7%
Variación en 12 meses	9,7%	9,8%
Variación acumulada	3,0%	4,0%

Evolución Índice de Ventas de Supermercados a precios constantes base promedio año 2018=100

Región de La Araucanía, enero 2022 - agosto 2024.



Nota 1: Cifras provisionales 2023 - 2024.

Nota 2: Las cifras, variaciones en porcentajes y puntos porcentuales, tanto en gráficas como en las tablas pueden diferir del total, producto de la aproximación de decimales.

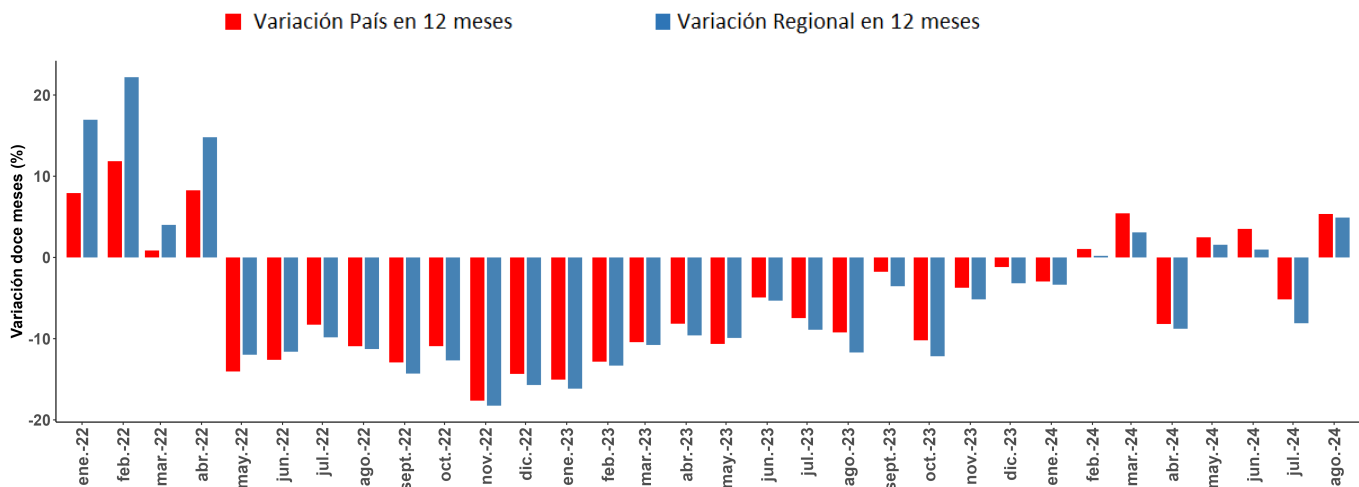
Nota 3: Los índices del período base promedio año 2018=100 calculados desde enero de 2018 hasta octubre de 2023 son referenciales, dado que existen datos oficiales publicados para dicho período.

A partir de noviembre de 2023 la cifra mensual tiene carácter de oficial.

ANÁLISIS REGIÓN VERSUS PAÍS

Variación en doce meses del Índice de Ventas de Supermercados a precios constantes, histórico

Región de La Araucanía versus País, enero 2022 - agosto 2024.



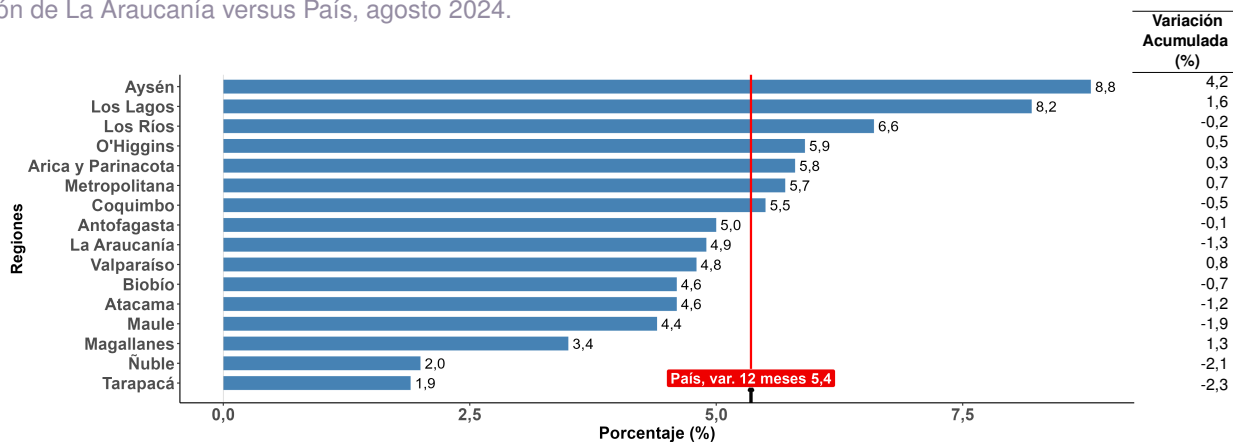
El gráfico anterior muestra la evolución de las variaciones interanuales del ISUP a precios constantes, donde a nivel regional se observó un crecimiento en agosto de 2024.

Mismo comportamiento se observó a nivel nacional, al presentar una diferencia de 14,6 pp., ya que, en agosto de 2023 la variación fue de -9,2%.

La variación interanual de ventas a precios constantes de supermercados de la región fue de 4,9% en doce meses, la que presentó una diferencia de 16,6 pp. respecto al mismo período del año anterior (-11,7%) y una diferencia absoluta de 0,4 pp. respecto a la variación nacional (5,4%).

Variación en doce meses del Índice de Ventas de Supermercados a precios constantes

Región de La Araucanía versus País, agosto 2024.



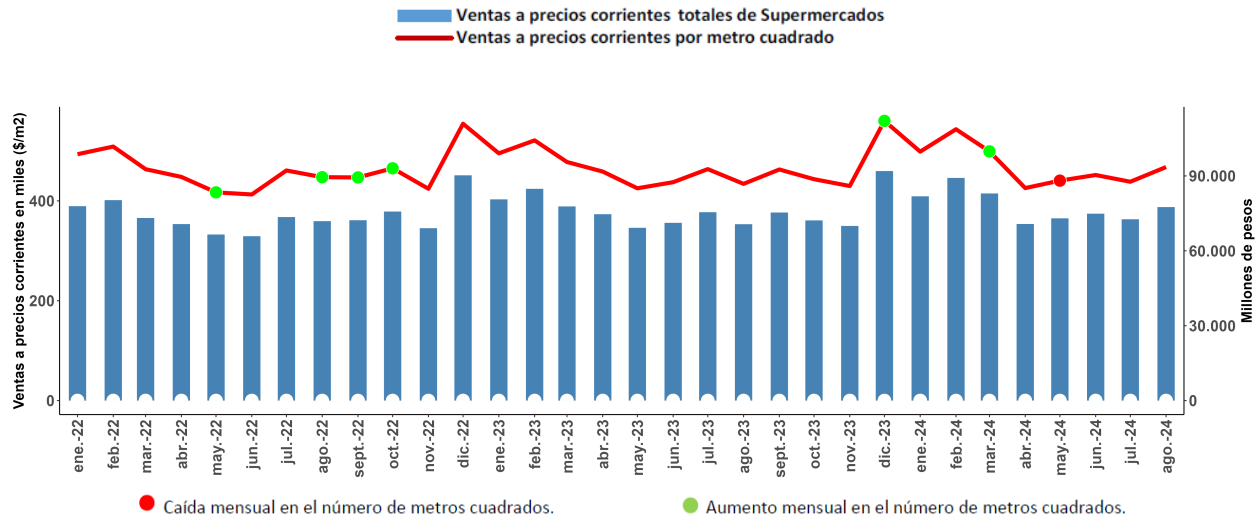
En el periodo de análisis, las ventas de supermercados a precios constantes registraron alzas interanuales en las 16 regiones del país, 7 de ellas sostuvieron un crecimiento mayor a lo registrado a nivel nacional (5,4%) en 12 meses. Se destaca para el presente mes, la Región de Aysén como la de mayor alza (8,8%), mientras que la Región de Tarapacá anotó un crecimiento en el período (1,9%).

Además se observa que, de las 16 regiones, 7 presentaron variaciones acumuladas positivas a agosto de 2024 y 9 registraron variaciones acumuladas negativas. De igual manera, se destaca la Región de Aysén con la de mayor alza (4,2%), y la Región de Tarapacá con el mayor decrecimiento (-2,3%).

VENTAS A PRECIOS CORRIENTES POR SUPERFICIE

Evolución de las ventas a precios corrientes por superficie en metros cuadrados (m²) a nivel regional.

Región de La Araucanía, enero 2022 - agosto 2024.



Para el mes de análisis, las ventas a precios corrientes de la región totalizaron \$77.518,1 millones consignando una variación de 9,7% en doce meses.

En agosto de 2024, se consignó un total de 109 establecimientos en La Araucanía, no se observaron diferencias respecto al mismo mes del año 2023, y en relación al mes anterior tampoco se registró variación.

El total de ventas a precios corrientes sobre la superficie en m² alcanzó un promedio de \$467.774,0, cifra que registró una variación de 7,8% en comparación a igual periodo del

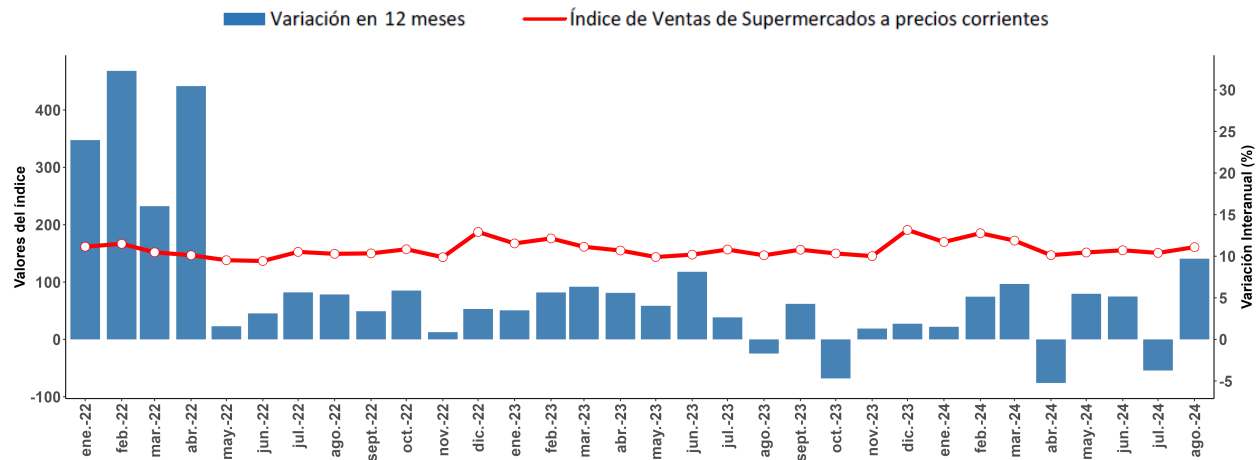
año anterior, equivalente a 33.660 (\$/m²).

La superficie total de establecimientos de supermercados fue de 165.717 m² para agosto de 2024, registrando una variación de 1,8% en relación a los m² de agosto de 2023.

Por su parte, en comparación al mes anterior se registró el mismo número de m². En tanto, las ventas a precios corrientes por número de establecimientos promedió un total de \$711,2 millones, registrando una variación interanual de 9,7%.

Evolución del Índice de Ventas de Supermercados a precios corrientes, base promedio año 2018=100.

Región de La Araucanía, enero 2022 - agosto 2024.



ANEXO

ÍNDICE DE VENTAS A SUPERMERCADOS CIFRAS A PRECIOS CORRIENTES Y CONSTANTES GENERALES. REGIÓN DE LA ARAUCANÍA BASE PROMEDIO AÑO 2018=100 AGOSTO 2024

Mes y año	Índice a precios corrientes /P/Ref	Variación mensual (%) /P/Ref	Variación en 12 meses (%) /P/Ref	Variación acumulada (%) /P/Ref	Índice a precios constantes /P/Ref	Variación mensual (%) /P/Ref	Variación en 12 meses (%) /P/Ref	Variación acumulada (%) /P/Ref
ene-21	130,41	-16,2	14,5	14,5	119,81	-16,9	9,2	9,2
feb-21	125,99	-3,4	-2,7	5,4	116,16	-3,0	-6,2	1,1
mar-21	130,87	3,9	5,8	5,5	121,28	4,4	2,7	1,6
abr-21	112,50	-14,0	21,8	8,8	103,35	-14,8	18,5	5,0
may-21	135,93	20,8	36,9	13,8	124,69	20,7	32,6	9,8
jun-21	132,53	-2,5	35,3	17,0	121,48	-2,6	31,0	13,0
jul-21	144,43	9,0	38,3	19,9	130,62	7,5	32,4	15,6
ago-21	141,55	-2,0	5,6	17,8	127,75	-2,2	1,6	13,6
sep-21	145,05	2,5	21,6	18,2	129,76	1,6	16,9	14,0
oct-21	148,47	2,4	22,6	18,7	132,43	2,1	18,4	14,4
nov-21	142,10	-4,3	31,3	19,8	126,24	-4,7	25,8	15,4
dic-21	180,71	27,2	16,1	19,4	159,49	26,3	10,6	14,9
ene-22	161,66	-10,5	24,0	24,0	140,12	-12,1	17,0	17,0
feb-22	166,66	3,1	32,3	28,1	141,94	1,3	22,2	19,5
mar-22	151,83	-8,9	16,0	24,0	126,15	-11,1	4,0	14,3
abr-22	146,76	-3,3	30,5	25,4	118,64	-5,9	14,8	14,4
may-22	138,08	-5,9	1,6	20,3	109,76	-7,5	-12,0	8,8
jun-22	136,68	-1,0	3,1	17,4	107,38	-2,2	-11,6	5,3
jul-22	152,59	11,6	5,7	15,5	117,77	9,7	-9,8	2,9
ago-22	149,20	-2,2	5,4	14,2	113,35	-3,8	-11,3	1,0
sep-22	149,97	0,5	3,4	12,9	111,20	-1,9	-14,3	-0,8
oct-22	157,19	4,8	5,9	12,1	115,64	4,0	-12,7	-2,1
nov-22	143,34	-8,8	0,9	11,0	103,20	-10,8	-18,2	-3,6
dic-22	187,32	30,7	3,7	10,2	134,44	30,3	-15,7	-4,9
ene-23	167,31	-10,7	3,5	3,5	117,49	-12,6	-16,2	-16,2
feb-23	176,08	5,2	5,6	4,6	123,04	4,7	-13,3	-14,7
mar-23	161,45	-8,3	6,3	5,1	112,56	-8,5	-10,8	-13,5
abr-23	154,98	-4,0	5,6	5,2	107,26	-4,7	-9,6	-12,6
may-23	143,66	-7,3	4,0	5,0	98,88	-7,8	-9,9	-12,2
jun-23	147,79	2,9	8,1	5,5	101,67	2,8	-5,3	-11,2
jul-23	156,63	6,0	2,6	5,1	107,29	5,5	-8,9	-10,9
ago-23	146,67	-6,4	-1,7	4,2	100,09	-6,7	-11,7	-11,0
sep-23	156,38	6,6	4,3	4,2	107,26	7,2	-3,5	-10,2
oct-23	149,82	-4,2	-4,7	3,3	101,57	-5,3	-12,2	-10,4
nov-23	145,21	-3,1	1,3	3,1	97,87	-3,6	-5,2	-10,0
dic-23	190,85	31,4	1,9	3,0	130,17	33,0	-3,2	-9,3
ene-24	169,85	-11,0	1,5	1,5	113,54	-12,8	-3,4	-3,4
feb-24	185,13	9,0	5,1	3,4	123,29	8,6	0,2	-1,5
mar-24	172,22	-7,0	6,7	4,4	116,03	-5,9	3,1	-0,1
abr-24	146,86	-14,7	-5,2	2,2	97,84	-15,7	-8,8	-2,1
may-24	151,54	3,2	5,5	2,8	100,43	2,6	1,6	-1,4
jun-24	155,41	2,6	5,2	3,1	102,65	2,2	1,0	-1,1
jul-24	150,78	-3,0	-3,7	2,2	98,60	-4,0	-8,1	-2,1
ago-24	160,90	6,7	9,7	3,0	105,00	6,5	4,9	-1,3

/Ref: Cifras referenciales. Los índices del período base promedio año 2018=100 calculados desde enero de 2018 hasta octubre de 2023 son referenciales, dado que existen datos oficiales publicados para dicho período. A partir de noviembre de 2023 la cifra mensual tiene carácter de oficial.

/P: Cifras provisionales años 2023 y 2024.

Nota: Las variaciones porcentuales del año 2019 fueron calculadas utilizando las cifras referenciales correspondientes al año 2018, es decir, la variación mensual de enero 2019 se calculó con la cifra referencial de diciembre de 2018; las variaciones en doce meses y acumulada se calcularon con las cifras referenciales del año 2018.

VENTAS A PRECIOS CORRIENTES Y A PRECIOS CONSTANTES, NÚMERO DE ESTABLECIMIENTOS Y SUPERFICIE EN M² REGIÓN DE LA ARAUCANÍA AGOSTO 2024

Mes	Ventas a Precios Corrientes (MM\$)	Ventas a Precios Constantes (MM\$)	Números de Establecimientos	Superficie (m ²)
agosto 2023 ^{/P}	70.659	48.225	109	162.767
agosto 2024 ^{/P}	77.518	50.593	109	165.717

/MM\$: Millones de pesos

/P: Cifras Provisionales.

/m²: Metros Cuadrados.

Instituto Nacional de Estadísticas
Prieto Norte 237 – Temuco, Chile
Teléfono: (56) 232462900



Correo electrónico: ine.temuco@ine.cl – regiones.ine.cl/araucania