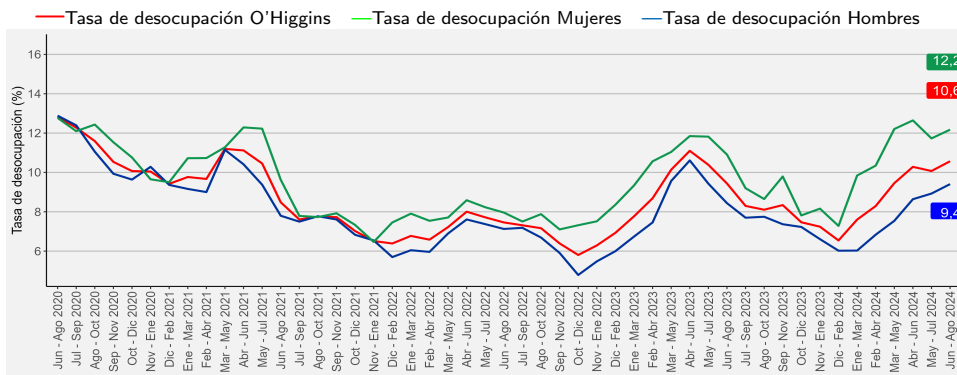


- Se incorporan Fe de Erratas en la página 4.
- En el trimestre junio - agosto 2024, la tasa de desocupación regional fue de **10,6%** aumentando **1,2** puntos porcentuales (pp.) en doce meses.
- Las personas ocupadas fueron **444.209**, creciendo **4,4%**, equivalentes a un total de **18.748** personas más.
- Según rama de actividad económica, Comercio (**6,9%**) y Enseñanza (**9,3%**) mostraron los principales aumentos.
- Por categoría ocupacional, Asalariados formales (**3,9%**) y Trabajadores por cuenta propia (**12,1%**) registraron los principales aumentos.
- La tasa de ocupación informal se situó en **30,3%**, variando de manera positiva en **0,8** pp. en doce meses.
- **Evolución de la tasa de desocupación, según sexo, región de O'Higgins** trimestres móviles



TRIMESTRE MÓVIL junio - agosto 2024	
Tasa de participación en la fuerza de trabajo	59,5%
Tasa de ocupación	53,2%
Tasa de desocupación	10,6%
Niveles (total de personas)	
Fuerza de trabajo	496.706
Ocupadas	444.209
Ocupadas informales	134.756
Desocupadas	52.497
Inactivas	338.761
Variaciones a 12 meses	
Fuerza de trabajo	5,7%
Ocupadas	4,4%
Ocupadas informales	7,2%
Desocupadas	18,4%
Inactivas	-4,9%
Tasas analíticas	
Tasa de desocupación con iniciadores disponibles	10,9%
Tasa combinada de desocupación y tiempo parcial involuntario (SU2)	16,0%
Tasa combinada de desocupación y fuerza de trabajo potencial (SU3)	19,5%
Tasa de presión laboral	16,5%
Informalidad laboral	
Tasa de ocupación informal	30,3%
Tasa de ocupación en el sector informal	17,4%

Desocupación

La tasa de desocupación anotó 10,6% en el actual periodo, mientras que en igual periodo del año anterior esta fue de 9,4%, aumentando 1,2 pp.

En cuanto al número de personas desocupadas, en el actual periodo se estimó en 52.497, mostrando un aumento total de 8.161 personas, lo que representó en doce meses una variación positiva de 18,4%. La fuerza de trabajo anotó 496.706 personas, aumentando en 26.909 personas respecto de igual trimestre del año anterior, crecimiento que representó una variación positiva de 5,7%.

Ocupación

El número de personas ocupadas fue de 444.209, creciendo 4,4% en doce meses, equivalente a 18.748 personas más, incidido por el crecimiento de las mujeres en 8,2% y por los hombres en 1,9%, lo que se tradujo en 13.922 y 4.826 personas más respectivamente.

Las personas ocupadas informales fueron 134.756, creciendo 7,2% en doce meses, incidido principalmente por las mujeres en 17,7%. En tanto, los ocupados ausentes representaron un 7,7% del total de ocupados, equivalente a 34.398 personas, creciendo 0,6% en doce meses.

Las personas ocupadas por categoría ocupacional, aumentaron incididos principalmente por Asalariados formales (3,9%), y en menor medida por el aumento de Trabajadores por cuenta propia (12,1%).

Participación laboral

La tasa de participación laboral alcanzó 59,5% mientras que la tasa de ocupación se situó en 53,2%. En términos comparativos, variaron 2,6 pp. y 1,7 pp. en cada caso, respecto de igual trimestre del año anterior. En tanto, la población fuera de la fuerza de trabajo se estimó en 338.761 personas, decreciendo 4,9% en doce meses, lo que se tradujo en 17.294 personas menos.

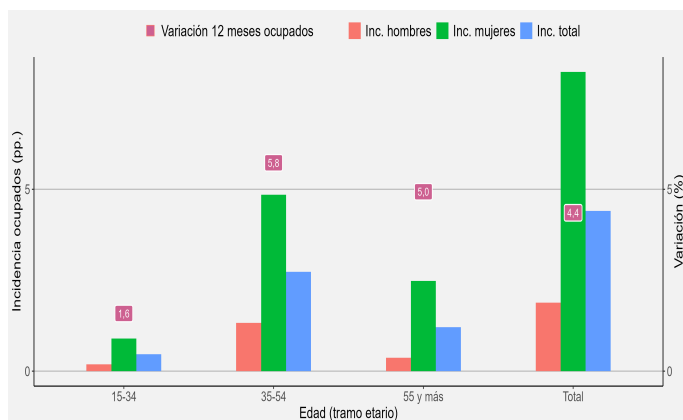
TRIMESTRES MÓVILES (2023 - 2024)

Tasa desocupación	Jun - Ago	Jul - Sep	Ago - Oct	Sep - Nov	Oct - Dic	Nov - Ene	Dic - Feb	Ene - Mar	Feb - Abr	Mar - May	Abr - Jun	May - Jul	Jun - Ago	Para mayor información regiones.ine.cl/ohiggins
Total O'Higgins	9,4	8,3	8,1	8,3	7,5	7,2	6,5	7,6	8,3	9,5	10,3	10,1	10,6	
Hombres	8,4	7,7	7,7	7,4	7,2	6,6	6,0	6,0	6,8	7,5	8,6	8,9	9,4	
Mujeres	10,9	9,2	8,6	9,8	7,8	8,2	7,3	9,8	10,3	12,2	12,6	11,7	12,2	

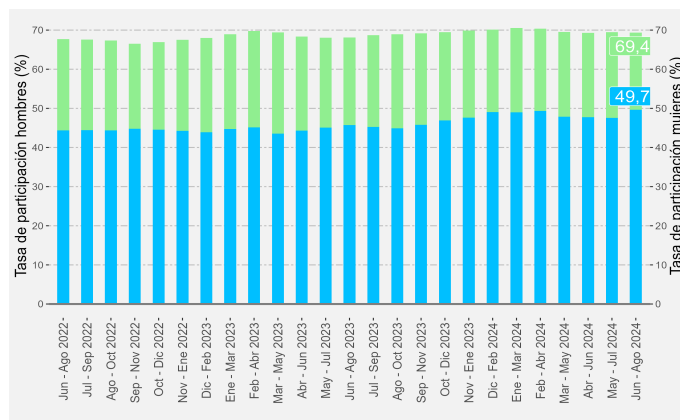
Nota técnica: A partir de la difusión de los resultados del trimestre móvil febrero-abril de 2022, la Encuesta Nacional de Empleo (ENE) publica una nota estadística que presenta las principales estimaciones, con sus respectivas desagregaciones, de acuerdo con los criterios de calidad estadística institucional, además de los códigos AAPOR, que presentan indicadores de rendimiento y calidad en el monitoreo del proceso de recolección de datos. Para más información ver la Nota estadística ENE N°29.

Principales indicadores

■ Ocupados según incidencia y variación según sexo y tramo de edad, región de O'Higgins trimestre móvil junio - agosto 2024



■ Evolución de la tasa de participación, según sexo, región de O'Higgins trimestres móviles



Ocupados según tramo etario

Según tramo etario, la mayor incidencia se consignó en el segmento 35-54 años que aumentó 5,8% en doce meses. Los rangos etarios de 55 y más años y 15-34 años, crecieron 5,0% y 1,6% en cada caso.

Según sexo, la principal incidencia tanto en las mujeres como en los hombres se observó en el tramo 35-54 años años, con un incremento de 9,9% y 2,9% respectivamente.

Tasa de desocupación por sexo

La tasa de desocupación femenina en la región de O'Higgins, se situó en 12,2%, aumentando 1,3 pp. en doce meses, como consecuencia del incremento de las desocupadas (22,5%) y del crecimiento de la fuerza de trabajo (9,8%).

La tasa de participación femenina se ubicó en 49,7%, aumentando 3,9 pp. en doce meses, mientras que las mujeres fuera de la fuerza de trabajo decrecieron 6,1%.

En tanto, la tasa de desocupación masculina fue de 9,4%, aumentando 1,0 pp. en doce meses, como consecuencia del incremento de los desocupados (14,8%) y el crecimiento de la fuerza de trabajo (3,0%).

La tasa de participación en los hombres se ubicó en 69,4%, aumentando 1,3 pp. en doce meses, en tanto los hombres fuera de la fuerza de trabajo decrecieron 2,8%.

Tasa de presión laboral

Para el trimestre móvil, la tasa de presión laboral fue de 16,5%, aumentando 2,4 pp. respecto del mismo trimestre del año anterior. En cuanto a los hombres, la tasa de presión laboral se ubicó en 14,8%, creciendo 1,6 pp. en doce meses, mientras que la tasa de presión laboral en las mujeres, fue de 18,9%, incrementándose 3,5 pp. respecto a igual trimestre del año anterior.

A nivel regional, los iniciadores disponibles/** mostraron una variación negativa, mientras que, los ocupados que buscan empleo presentaron un alza de 45,4% en doce meses.

Grupo Ocupacional

Para el trimestre móvil, el aumento anual de las personas ocupadas fue incidido principalmente por los grupos ocupacionales: Trabajadores de los servicios y comercios, Agricultores, trabajadores agropecuarios, y pesqueros/ y por Técnicos y profesionales de nivel medio/*, mostrando una variación de 26,7%, 50,9% y 9,3% respectivamente.

/* Estimación poco fiable (número de casos muestrales mayor a 60 y grados de libertad mayores a 9, pero coeficientes de variación mayor a 15% y menor a 30%).
 /** Estimación no fiable (número de casos muestrales menor a 60 o grados de libertad menores a 9 o coeficientes de variación mayores a 30%).

Principales indicadores

Actividad Económica

Para el trimestre móvil, los sectores económicos que más incidieron en el aumento de las personas ocupadas (4,4%) fueron: Comercio, Enseñanza y Actividades de salud, presentando variaciones interanuales de 6,9%, 9,3% y 9,6% respectivamente. Por otra parte, el sector que más contrarrestó la variación fue Minería, con un cambio interanual de -22,2%.

Según sexo, la principal incidencia positiva en las mujeres se registró en Actividades de salud/* con una variación de 20,4% en doce meses, mientras que para los hombres destacó Comercio con una variación de 4,4% interanual.

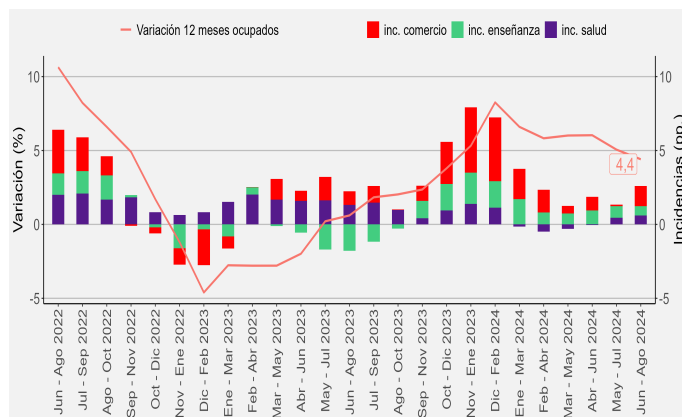
Categoría Ocupacional

El aumento interanual de las personas ocupadas fue consecuencia principalmente del crecimiento de Asalariados formales en 3,9% y por el incremento de Trabajadores por cuenta propia. Según sexo, la categoría ocupacional que mostró la principal incidencia positiva para mujeres fue Trabajadores por cuenta propia (27,2%), mientras que, para el caso de los hombres, la principal incidencia positiva fue Asalariados formales (1,6%).

Informalidad Laboral

Las personas ocupadas informales crecieron 7,2% en doce meses situándose en 134.756 personas, incidido por el aumento de las mujeres en 17,7% contabilizando un total de 56.164 ocupadas informales. Por otra parte, los hombres variaron en 0,8%, situándose en 78.591 ocupados informales.

Variación a 12 meses de los ocupados e incidencias según ramas de actividad económica ^{/1}, región de O'Higgins trimestres móviles

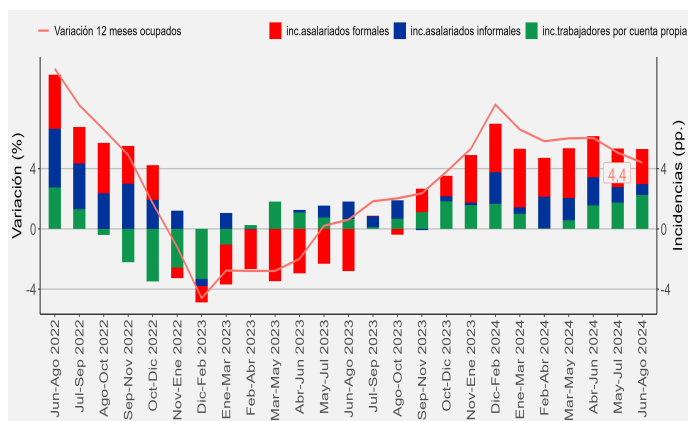


La tasa de ocupación informal fue 30,3%, creciendo 0,8 pp. en doce meses. Para las mujeres la tasa de ocupación informal consignó un 30,7%, ascendiendo 2,5 pp., mientras que, para los hombres fue de 30,1%, disminuyendo 0,3 pp. en doce meses.

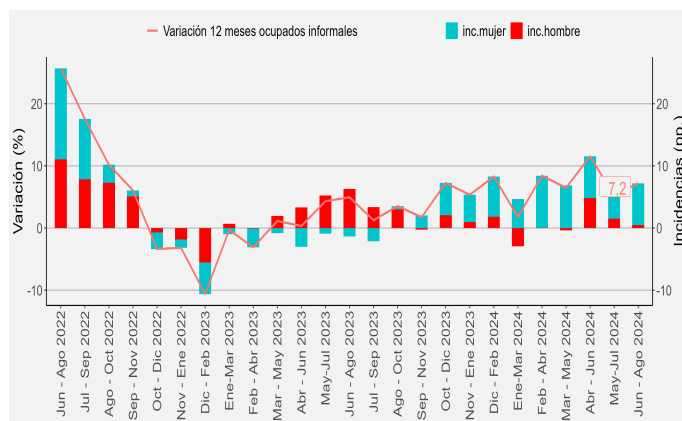
TRIMESTRES MÓVILES (2023 - 2024)

Tasa de ocupación informal (%)	Jun - Ago	Jul - Sep	Ago - Oct	Sep - Nov	Oct - Dic	Nov - Ene	Dic - Feb	Ene - Mar	Feb - Abr	Mar - May	Abr - Jun	May - Jul	Jun - Ago
Total O'Higgins	29,5	29,2	29,4	29,4	29,0	28,6	27,2	27,8	28,7	29,3	29,8	29,1	30,3
Hombres	30,4	29,7	29,7	28,8	28,4	28,6	27,5	27,8	28,4	29,0	30,1	29,5	30,1
Mujeres	28,2	28,4	29,0	30,3	29,9	28,6	26,9	27,8	29,1	29,9	29,3	28,6	30,7

Variación a 12 meses de los ocupados e incidencias según categoría ocupacional, región de O'Higgins trimestres móviles



Variación a 12 meses de los ocupados informales e incidencias según sexo, región de O'Higgins trimestres móviles



^{/1} En rama de actividad económica se grafican sólo las ramas que cumplen con ser las más incidentes y tener estimaciones fiables en todo el horizonte temporal de análisis.

Horas de trabajo

Horas efectivas^{/5}

El volumen de trabajo medido a través del número total de horas efectivamente trabajadas por las personas ocupadas se situó en 37,3, aumentando 0,6% en doce meses. Según sexo, el promedio de horas de trabajo fue de 40,2 para los hombres y de 33,3 para las mujeres.

Horas habituales

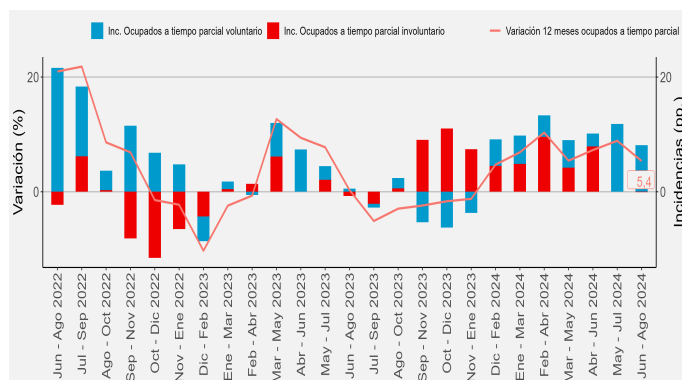
El aumento de las personas ocupadas fue incidido por quienes trabajaron 31-44 horas (138,7%), y en menor medida, por aquellos con jornada de 46 y más horas (20,7%). En tanto, el tramo de 45 horas y el de 1-30 horas variaron -66,6% y 5,4% en cada caso, respecto de igual trimestre del año anterior.

Tiempo parcial voluntario e involuntario^{/6}

Las personas ocupadas a tiempo parcial voluntario aumentaron 12,9% en doce meses. Según sexo, tanto las mujeres como los hombres crecieron 15,0% y 9,6% respectivamente.

En tanto, las personas ocupadas a tiempo parcial involuntario decrecieron 0,2% en doce meses. Según sexo, las mujeres crecieron 17,5%, mientras que, los hombres/** variaron en -17,8%.

Variación a 12 meses de ocupados a tiempo parcial e incidencias, según voluntariedad de trabajar de forma parcial trimestres móviles



Subutilización de la fuerza de trabajo

Tasa de desocupación con iniciadores disponibles

La tasa de desocupación con iniciadores disponibles (SU1)^{/2} se situó en 10,9%, creciendo 0,9 pp. en doce meses. Según sexo, para las mujeres la tasa SU1 se ubicó en 12,4%, mientras que para los hombres, fue de 9,7%.

Tasa combinada de desocupación y tiempo parcial involuntario

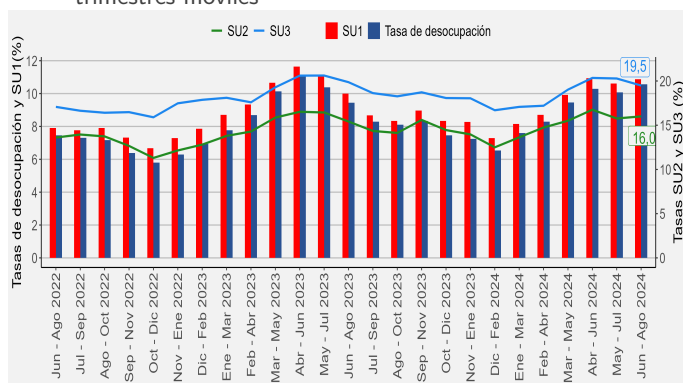
La tasa combinada de desocupación y tiempo parcial involuntario (SU2)^{/3} aumentó 0,6 pp. alcanzando 16,0%. Según sexo, para las mujeres la tasa SU2 se ubicó en 19,6%, mientras que para los hombres, fue de 13,4%.

Tasa combinada de desocupación y fuerza de trabajo potencial

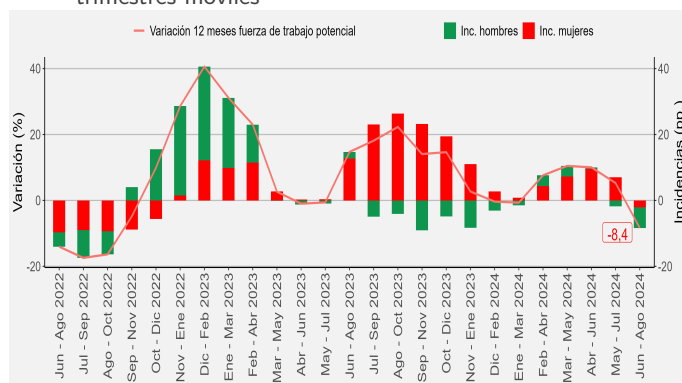
La fuerza de trabajo potencial, comúnmente conocida como inactivos potencialmente activos, descendió 8,4% en doce meses, incidido en el decrecimiento tanto por las mujeres y por los hombres en 3,9% y 13,6% respectivamente.

La tasa combinada de desocupación y fuerza de trabajo potencial (SU3)^{/4}, se estimó en 19,5%. Según sexo, para los hombres el indicador se situó en 16,4%, mientras que en las mujeres fue de 23,5%.

Evolución de la tasa de desocupación y subutilización de la fuerza de trabajo, total región trimestres móviles



Variación a 12 meses de la fuerza de trabajo potencial e incidencia según sexo, total región trimestres móviles



/** Estimación no fiable (número de casos muestrales menor a 60, grados de libertad menores a 9 o coeficientes de variación mayor a 30%).

Provincia de Cachapoal

Desocupación

La tasa de desocupación de la provincia de Cachapoal fue de 12,3%, mientras que la tasa de ocupación provincial se situó en 53,5%. La tasa de participación laboral alcanzó 61,0% en el trimestre junio - agosto 2024. La fuerza de trabajo en tanto, fue de 361.588 personas (equivalentes a un total de 44.576 personas desocupadas y 317.012 personas ocupadas).

Según sexo, la tasa de desocupación masculina en la provincia de Cachapoal fue de 11,3%, mientras que, la tasa de ocupación masculina se situó en 63,1%. La tasa de participación masculina alcanzó un 71,2%.

En las mujeres, la tasa de desocupación provincial fue de 13,7%, mientras que la tasa de ocupación femenina se situó en 44,4%. La tasa de participación femenina alcanzó un 51,4%.

Principales tasas analíticas de la fuerza de trabajo

La tasa de desocupación con iniciadores disponibles (SU1) de la provincia de Cachapoal se situó en 12,6%. Según sexo, para los hombres el indicador SU1 se ubicó en 11,6%, mientras que para las mujeres, la tasa fue de 14,0%.

Por otra parte, la tasa combinada de desocupación y tiempo parcial involuntario (SU2) fue de 17,8%. Según sexo, para los hombres el indicador SU2 se situó en 15,2%, y en las mujeres fue de 21,3%.

La tasa combinada de desocupación y fuerza de trabajo potencial (SU3) se estimó en 19,9%. Según sexo, para los hombres el indicador SU3 se ubicó en 16,5%, mientras que las mujeres fue de 24,0%.

/2 Indicador SU1 = (desocupados + iniciadores disponibles) / (fuerza de trabajo + iniciadores disponibles).

/3 Indicador SU2 = (desocupados + iniciadores disponibles + ocupados a tiempo parcial involuntario) / (fuerza de trabajo + iniciadores disponibles).

/4 Indicador SU3 = (desocupados + iniciadores disponibles + fuerza de trabajo potencial) / (fuerza de trabajo + iniciadores disponibles + fuerza de trabajo potencial).

Fe de Erratas

/5 Decía : El volumen de trabajo medido a través del número total de horas efectivamente trabajadas por las personas ocupadas se situó en 36,3, disminuyendo 0,9% en doce meses. Según sexo, el promedio de horas de trabajo fue de 38,7 para los hombres y de 33,1 para las mujeres.

Ahora dice : El volumen de trabajo medido a través del número total de horas efectivamente trabajadas por las personas ocupadas se situó en 37,3, aumentando 0,6% en doce meses. Según sexo, el promedio de horas de trabajo fue de 40,2 para los hombres y de 33,3 para las mujeres.

/6 Decía : Las personas ocupadas a tiempo parcial voluntario aumentaron 8,3% en doce meses. Según sexo, tanto las mujeres como los hombres crecieron 12,1% y 2,7% respectivamente.

Ahora dice : Las personas ocupadas a tiempo parcial voluntario aumentaron 12,9% en doce meses. Según sexo, tanto las mujeres como los hombres crecieron 15,0% y 9,6% respectivamente.