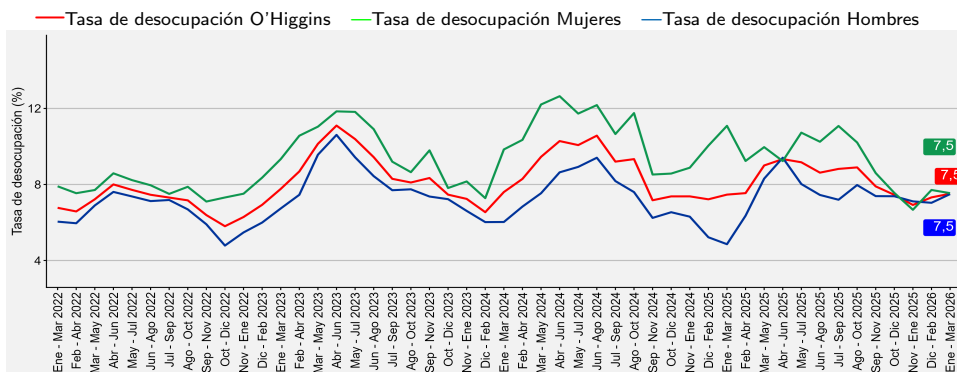


- En el trimestre enero - marzo 2026, la tasa de desocupación regional alcanzó 7,5%, sin presentar variación en doce meses¹.
- Las personas ocupadas fueron **455.234**, descendiendo **2,4%**, equivalentes a un total de **11.077** personas menos.
- Según rama de actividad económica, Comercio (**-9,4%**) y Minería (**-35,3%**) mostraron los principales decrecimientos.
- Por categoría ocupacional, Asalariados formales (**-6,7%**) y Trabajadores por cuenta propia (**-0,9%**) registraron los principales descensos.
- La tasa de ocupación informal se situó en **29,4%**, variando de manera positiva en **2,1 pp.** en doce meses.

Evolución de la tasa de desocupación, según sexo, región de O'Higgins trimestres móviles



TRIMESTRE MÓVIL enero 2026 - marzo 2026		
Tasa de participación en la fuerza de trabajo	la	57,9%
Tasa de ocupación		53,5%
Tasa de desocupación		7,5%
Niveles (total de personas)		
Fuerza de trabajo		492.222
Ocupadas		455.234
Ocupadas informales		133.733
Desocupadas		36.988
Inactivas		358.245
Variaciones a 12 meses		
Fuerza de trabajo		-2,3%
Ocupadas		-2,4%
Ocupadas informales		4,9%
Desocupadas		-1,7%
Inactivas		6,3%
Tasas analíticas		
Tasa de desocupación con iniciadores disponibles		8,4%
Tasa combinada de desocupación y tiempo parcial involuntario (SU2)		13,3%
Tasa combinada de desocupación y fuerza de trabajo potencial (SU3)		18,6%
Tasa de presión laboral		14,2%
Informalidad laboral		
Tasa de ocupación informal		29,4%
Tasa de ocupación en el sector informal		14,0%

Desocupación

La tasa de desocupación anotó 7,5% en el actual periodo, sin presentar variación en doce meses, producto de la baja de la fuerza de trabajo y de las personas ocupadas en 2,3% y 2,4%, respectivamente.

En cuanto al número de personas desocupadas, en el actual periodo se estimó en 36.988, mostrando una disminución total de 639 personas, lo que representó en doce meses una variación negativa de 1,7%. La fuerza de trabajo anotó 492.222 personas, disminuyendo en 11.716 personas respecto de igual trimestre del año anterior, decrecimiento que representó una variación negativa de 2,3%.

Ocupación

El número de personas ocupadas fue de 455.234, descendiendo 2,4% en doce meses, equivalente a 11.077 personas menos, incidido por el decrecimiento de los hombres en 4,8% lo que se tradujo en 13.511 personas menos. En tanto, las mujeres variaron de forma positiva en 1,3% correspondiente a 2.434 personas más.

TRIMESTRES MÓVILES (2025 - 2026)

Tasa desocupación	Ene - Mar	Feb - Abr	Mar - May	Abr - Jun	May - Jul	Jun - Ago	Jul - Sep	Ago - Oct	Sep - Nov	Oct - Dic	Nov - Ene	Dic - Feb	Ene - Mar
Total O'Higgins	7,5	7,5	9,0	9,3	9,2	8,6	8,8	8,9	7,9	7,5	6,9	7,3	7,5
Hombres	4,9	6,4	8,3	9,4	8,0	7,4	7,2	8,0	7,4	7,4	7,1	7,0	7,5
Mujeres	11,1	9,2	10,0	9,2	10,7	10,2	11,1	10,2	8,6	7,6	6,7	7,7	7,5

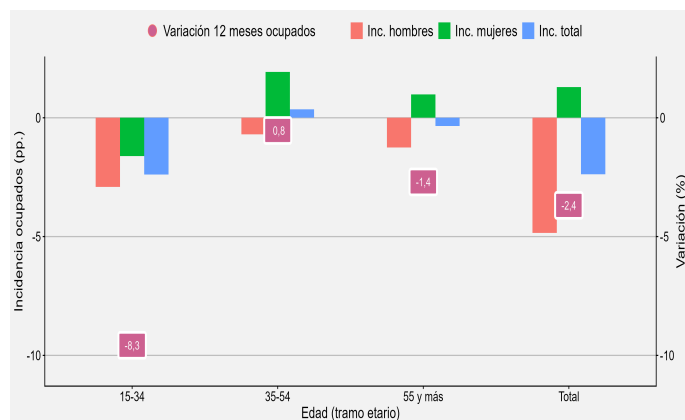
Para mayor información
regiones.ine.cl/ohiggins

Nota técnica: A partir de la difusión de los resultados del trimestre móvil febrero-abril de 2022, la Encuesta Nacional de Empleo (ENE) publica una nota estadística que presenta las principales estimaciones, con sus respectivas desagregaciones, de acuerdo con los criterios de calidad estadística institucional, además de los códigos AAPOR, que presentan indicadores de rendimiento y calidad en el monitoreo del proceso de recolección de datos. Para más información ver la Nota estadística ENE N°48.

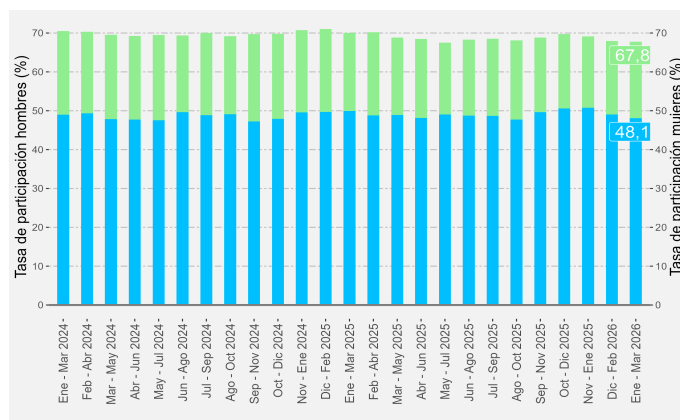
¹: "A un mayor número de decimales la variación de la tasa de desocupación en doce meses fue 0,05 pp."

Principales indicadores

■ Ocupados según incidencia y variación según sexo y tramo de edad, región de O'Higgins trimestre móvil enero - marzo 2026



■ Evolución de la tasa de participación, según sexo, región de O'Higgins trimestres móviles



Ocupados según tramo etario

Según tramo etario, la mayor incidencia se consignó en el segmento 15-34 años que disminuyó 8,3% en doce meses. Los rangos etarios de 55 y más años y 35-54 años, variaron -1,4% y 0,8% en cada caso.

Según sexo, la principal incidencia en la disminución de los hombres se observó en el tramo 15-34 años, con una variación de (-10,1%), mientras que en las mujeres, el aumento de las personas ocupadas se consignó en el segmento de tramo 35-54 años (3,9%).

Tasa de desocupación por sexo

La tasa de desocupación femenina en la región de O'Higgins, se situó en 7,5%, disminuyendo 3,6 pp. en doce meses, como consecuencia del descenso de las desocupadas (-33,7%) y del decrecimiento de la fuerza de trabajo (-2,6%).

La tasa de participación femenina se ubicó en 48,1%, descendiendo 1,8 pp. en doce meses, mientras que las mujeres fuera de la fuerza de trabajo crecieron 4,9%.

En tanto, la tasa de desocupación masculina fue de 7,5%, aumentando 2,6 pp. en doce meses, como consecuencia del incremento de los desocupados (50,9%) y el decrecimiento de la fuerza de trabajo (-2,1%).

La tasa de participación en los hombres se ubicó en 67,8%, descendiendo 2,2 pp. en doce meses, en tanto los hombres fuera de la fuerza de trabajo crecieron 8,7%.

Tasa de presión laboral

Para el trimestre móvil, la tasa de presión laboral fue de 14,2%, disminuyendo 0,5 pp. respecto del mismo trimestre del año anterior. En cuanto a los hombres, la tasa de presión se ubicó en 13,7%, creciendo 1,6 pp. en doce meses, mientras que en las mujeres, la tasa de presión laboral fue de 14,8%, decreciendo 3,7 pp. respecto a igual mes del año anterior.

A nivel regional, los iniciadores disponibles/** mostraron una variación positiva, mientras que, los ocupados que buscan empleo presentaron un descenso de 13,8% en doce meses.

Grupo Ocupacional

Para el trimestre móvil, la disminución de las personas ocupadas fue incidido principalmente por los grupos ocupacionales: Técnicos y profesionales de nivel medio, Personal de apoyo administrativo y por Operadores de máquinas y ensambladores, mostrando una variación de -17,6%, -28,3% y -10,4% respectivamente.

/** Estimación no fiable (número de casos muestrales menor a 60 o grados de libertad menores a 9 o coeficientes de variación mayores a 30%).

Principales indicadores

Actividad Económica

Para el trimestre móvil, los sectores económicos que más incidieron en la disminución de las personas ocupadas (-2,4%) fueron: Comercio, Minería/* y Construcción, presentando variaciones interanuales de -9,4%, -35,3% y -11,0% respectivamente. Por otra parte, el sector que más contrarrestó la variación fue Enseñanza, con un cambio interanual de 25,9%.

Según sexo, la principal incidencia en la disminución de los hombres se registró en Minería/* con una variación de -38,5% interanual, mientras que el aumento de las personas ocupadas en las mujeres destacó Enseñanza con una variación de 39,5% en doce meses.

Categoría Ocupacional

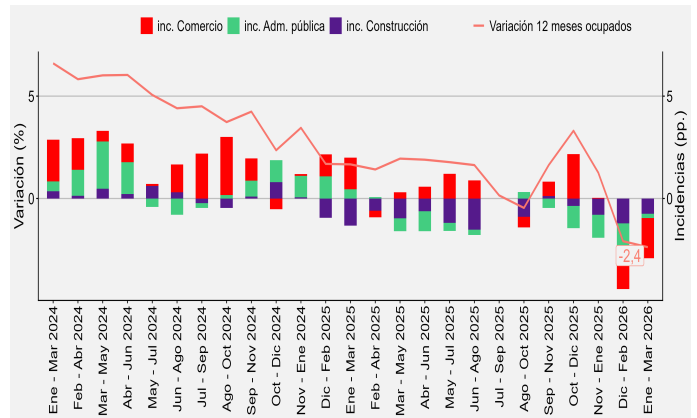
La disminución interanual de las personas ocupadas fue consecuencia principalmente del decrecimiento de Asalariados formales en 6,7% y por el descenso de 0,9% de Trabajadores por cuenta propia.

Según sexo, la categoría ocupacional que mostró la principal incidencia en la disminución de los hombres fue Asalariados formales con una variación de (-11,2%) interanual, mientras que el aumento para las mujeres fue Asalariados informales con una variación (17,3%) en doce meses.

Informalidad Laboral

Las personas ocupadas informales crecieron 4,9% en doce meses situándose en 133.733 personas, incidido tanto por el aumento de las mujeres y también en los hombres en 0,2% y 8,6%, contabilizando un total de 55.285 y 78.449 de ocupados informales respectivamente.

■ Variación a 12 meses de los ocupados e incidencias según ramas de actividad económica ^{/1}, región de O'Higgins trimestres móviles

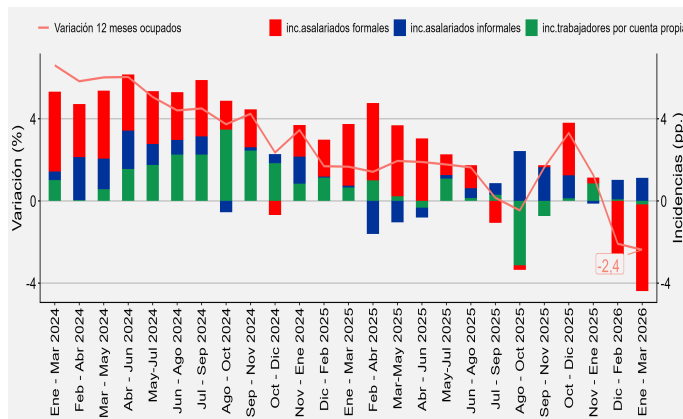


La tasa de ocupación informal fue 29,4%, aumentando 2,1 pp. en doce meses. Para las mujeres la tasa de ocupación informal consignó un 29,1%, decreciendo 0,3 pp., mientras que, para los hombres fue de 29,6%, aumentando 3,7 pp. en doce meses.

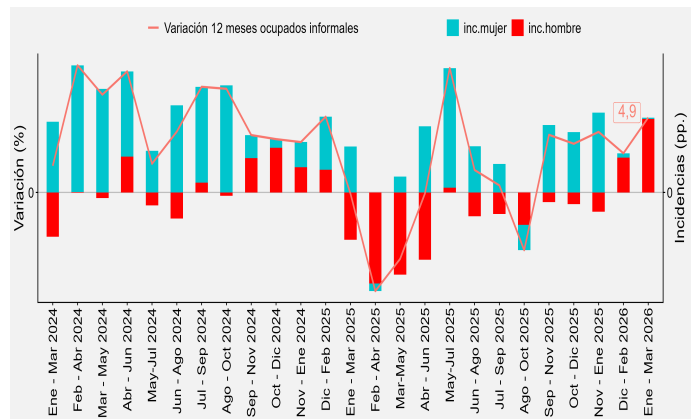
TRIMESTRES MÓVILES (2025 - 2026)

Tasa de ocupación informal (%)	Ene - Mar	Feb - Abr	Mar - May	Abr - Jun	May - Jul	Jun - Ago	Jul - Sep	Ago - Oct	Sep - Nov	Oct - Dic	Nov - Ene	Dic - Feb	Ene - Mar
Total O'Higgins	27,3	26,4	27,5	28,3	30,0	29,4	30,0	29,3	29,9	29,3	29,3	29,5	29,4
Hombres	25,9	25,1	26,5	27,1	28,8	27,8	28,5	28,3	29,1	28,7	28,6	29,9	29,6
Mujeres	29,4	28,4	28,9	29,9	31,7	31,7	32,0	30,8	31,0	30,1	30,4	28,9	29,1

■ Variación a 12 meses de los ocupados e incidencias según categoría ocupacional, región de O'Higgins trimestres móviles



■ Variación a 12 meses de los ocupados informales e incidencias según sexo, región de O'Higgins trimestres móviles



/* Estimación poco fiable (número de casos muestrales mayor a 60 y grados de libertad mayores a 9, pero coeficientes de variación mayor a 15% y menor a 30%).

/1 En rama de actividad económica se grafican sólo las ramas que cumplen con ser las más incidentes y tener estimaciones fiables en todo el horizonte temporal de análisis.

Horas de trabajo

Horas efectivas

El volumen de trabajo medido a través del número total de horas efectivamente trabajadas por las personas ocupadas se situó en 36,3, disminuyendo 1,3% en doce meses. Según sexo, el promedio de horas de trabajo fue de 39,6 para los hombres y de 31,7 para las mujeres.

Horas habituales

El descenso de las personas ocupadas fue incidido por quienes trabajaron 31-44 horas (-4,9%), y en menor medida, por aquellos con jornada de 45 horas (-6,1%).

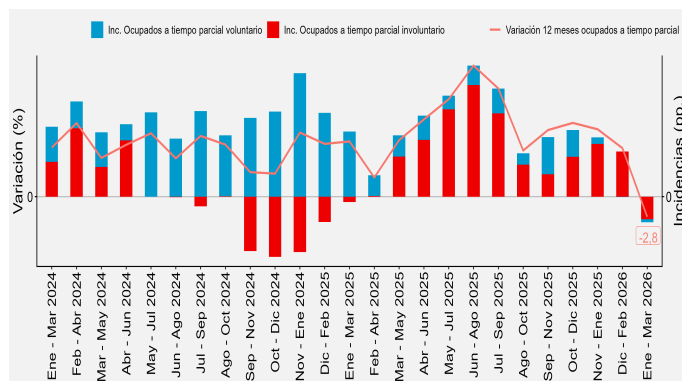
Por otra parte, los tramos de 1-30 horas y 46 y más horas variaron -2,8% y 10,5% en cada caso, respecto de igual trimestre del año anterior.

Tiempo parcial voluntario e involuntario

Las personas ocupadas a tiempo parcial voluntario decrecieron 0,7% en doce meses. Según sexo, las mujeres crecieron 2,0%, mientras que los hombres descendieron 4,7%.

En tanto, las personas ocupadas a tiempo parcial involuntario decrecieron 9,4% en doce meses. Según sexo, tanto las mujeres como los hombres decrecieron 8,4% y 10,5% en cada caso.

Variación a 12 meses de ocupados a tiempo parcial e incidencias, según voluntariedad de trabajar de forma parcial trimestres móviles



Subutilización de la fuerza de trabajo

Tasa de desocupación con iniciadores disponibles

La tasa de desocupación con iniciadores disponibles (SU1)² se situó en 8,4%, creciendo 0,2 pp. en doce meses. Según sexo, para las mujeres la tasa SU1 se ubicó en 8,7%, mientras que para los hombres, fue de 8,2%.

Tasa combinada de desocupación y tiempo parcial involuntario

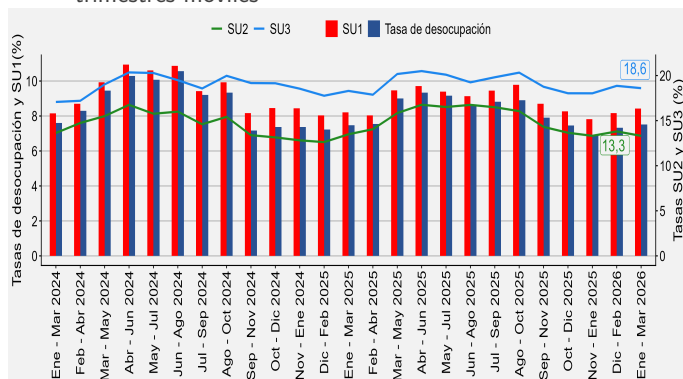
La tasa combinada de desocupación y tiempo parcial involuntario (SU2)³ disminuyó 0,2 pp. alcanzando 13,3%. Según sexo, para las mujeres la tasa SU2 se ubicó en 15,0%, mientras que para los hombres, fue de 12,1%.

Tasa combinada de desocupación y fuerza de trabajo potencial

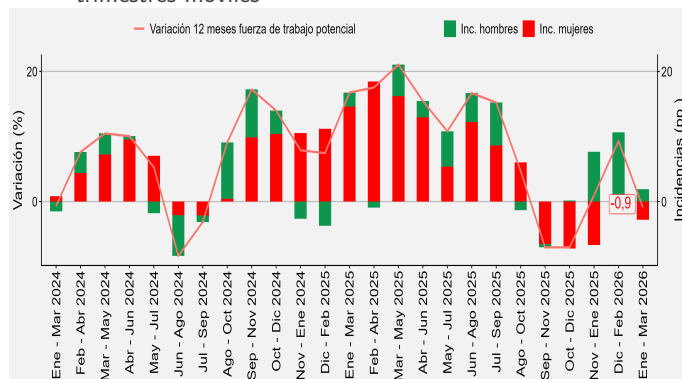
La fuerza de trabajo potencial, comúnmente conocida como inactivos potencialmente activos, descendió 0,9% en doce meses, incidido solo por las mujeres que tuvieron una variación negativa de 4,7%. Mientras que, los hombres variaron positivamente en 4,7%.

La tasa combinada de desocupación y fuerza de trabajo potencial (SU3)⁴, se estimó en 18,6%. Según sexo, para los hombres el indicador se situó en 15,9%, mientras que en las mujeres fue de 22,1%.

Evolución de la tasa de desocupación y subutilización de la fuerza de trabajo, total región trimestres móviles



Variación a 12 meses de la fuerza de trabajo potencial e incidencia según sexo, total región trimestres móviles



Provincia de Cachapoal

Desocupación

La tasa de desocupación de la provincia de Cachapoal fue de 8,1%, mientras que la tasa de ocupación provincial se situó en 54,3%. La tasa de participación laboral alcanzó 59,1% en el trimestre enero - marzo 2026. La fuerza de trabajo en tanto, fue de 356.723 personas (equivalentes a un total de 28.941 personas desocupadas y 327.782 personas ocupadas).

Según sexo, la tasa de desocupación masculina en la provincia de Cachapoal fue de 7,8%, mientras que, la tasa de ocupación masculina se situó en 63,6%. La tasa de participación masculina alcanzó un 68,9%.

En las mujeres, la tasa de desocupación provincial fue de 8,5%, mientras que la tasa de ocupación femenina se situó en 45,0%. La tasa de participación femenina alcanzó un 49,2%.

Principales tasas analíticas de la fuerza de trabajo

La tasa de desocupación con iniciadores disponibles (SU1) de la provincia de Cachapoal se situó en 9,3%. Según sexo, para los hombres el indicador SU1 se ubicó en 8,7%, mientras que para las mujeres, la tasa fue de 10,2%.

Por otra parte, la tasa combinada de desocupación y tiempo parcial involuntario (SU2) fue de 13,7%. Según sexo, para los hombres el indicador SU2 se situó en 12,0%, y en las mujeres fue de 16,1%.

La tasa combinada de desocupación y fuerza de trabajo potencial (SU3) se estimó en 18,1%. Según sexo, para los hombres el indicador SU3 se ubicó en 15,2%, mientras que las mujeres fue de 21,9%.

/2 Indicador SU1 = (desocupados + iniciadores disponibles) / (fuerza de trabajo + iniciadores disponibles).

/3 Indicador SU2 = (desocupados + iniciadores disponibles + ocupados a tiempo parcial involuntario) / (fuerza de trabajo + iniciadores disponibles).

/4 Indicador SU3 = (desocupados + iniciadores disponibles + fuerza de trabajo potencial) / (fuerza de trabajo + iniciadores disponibles + fuerza de trabajo potencial).