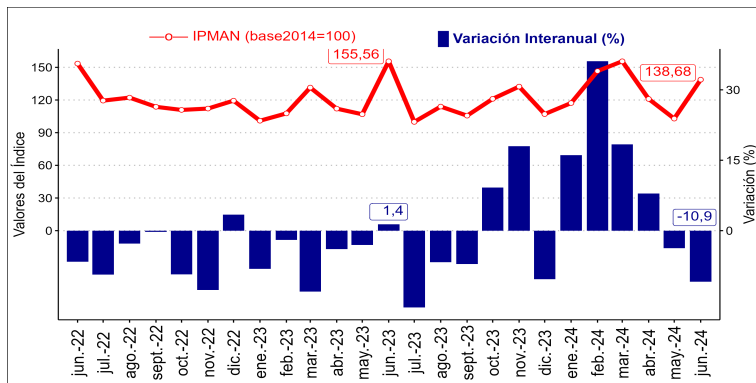


- En junio 2024 el Índice de Producción Manufacturera (IPMan) de la Región de O'Higgins fue de **138,7**, disminuyendo **10,9%** en doce meses.
- La principal incidencia negativa fue la división 11 Elaboración de bebidas alcohólicas y no alcohólicas, que disminuyó **32,1%** respecto a igual mes del año anterior.
- Evolución del Índice de Producción Manufacturera, Región de O'Higgins.** Base promedio año 2014=100

Índice y variación de junio 2022 a junio 2024



Junio 2024			
Variación (%)			
	Mensual	12 Meses	Acumulada
IPMAN 2014=100	14,7	-10,9	14,4
Por División			
División 10	-5,4	15,1	29,8
División 11	83,8	-32,1	-7,2
División 12	-	-100,0%	-100,0%
División 17	-19,8	-12,8	14,2
División 20	9,1	-10,7	4,0
División 23	1,2	-0,6	-0,5
División 25-28/3	19,9	-17,8	3,9

Principales Resultados

En junio 2024, el IPMan de la Región de O'Higgins tuvo un valor de 138,7, decreciendo 10,9% en doce meses, con una descenso de 14,7% respecto del mes pasado. Por otra parte, la variación acumulada mostró un aumento de 14,4%.

La variación interanual, se explicó por el decrecimiento en seis de las siete/1 divisiones que componen el índice. Las divisiones que tuvieron incidencias negativas fueron: la división 11 Elaboración de bebidas alcohólicas y no alcohólicas con una contracción de 32,1% respecto a junio 2023, influenciado principalmente, por la

disminución de la clase Elaboración de vinos. Luego, se encontró la 25-28 Fabricación de productos elaborados de metal, excepto maquinaria y equipo / Fabricación de maquinaria y equipo n.c.p. con una variación negativa de 17,8% en doce meses. La división 17 Fabricación de papel y de productos de papel tuvo una variación negativa de 12,8% interanual.

La división 12 Elaboración de productos de tabaco, la división 20 Fabricación de sustancias y productos químicos y la división 23 Fabricación de otros productos minerales no metálicos registraron decrecimientos interanuales de 100,0%, 10,7% y 17,8 % respectivamente.

Por otra parte, la división que contrarrestó la variación negativa fue la división 10 Elaboración de productos alimenticios con un crecimiento interanual de 15,1%.

Índice de producción manufacturera, serie y variaciones (%) junio 2023 a junio 2024

	jun. - 2023	jul. - 2023	ago. - 2023	sept. - 2023	oct. - 2023	nov. - 2023	dic. - 2023	ene. - 2024	feb. - 2024	mar. - 2024	abr. - 2024	may. - 2024	jun. - 2024
IPMAN/2 2014=100	155,56	99,88	113,96	105,62	121,05	132,31	107,05	117,20	146,56	155,55	138,51	120,88	138,68
Var. Mensual (%)	45,5	-35,8	14,1	-7,3	14,6	9,3	-19,1	9,5	25,0	6,1	-22,2	-14,9	14,7
Var. Interanual (%)	1,4	-16,4	-6,7	-7,1	9,2	18,0	-10,3	16,1	36,1	18,4	7,9	-3,7	-10,9
Var. Acumulada (%)	-4,9	-6,4	-6,5	-6,5	-5,1	-3,2	-3,8	16,1	26,4	23,3	19,5	15,1	14,7

/1 Esto considerando la agrupación de las divisiones.

/2 Para junio de 2024, las cifras son provisionales.

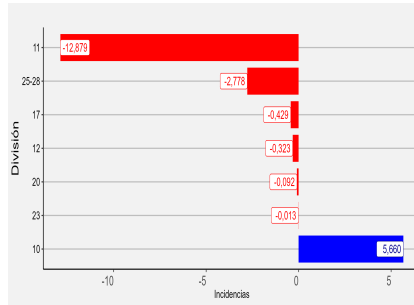
/3 Por motivos de resguardo del secreto estadístico, las divisiones se encuentran fusionadas.

/* No clasificados previamente.

Elaboración de productos alimenticios

La división 10 Elaboración de productos alimenticios, mostró un crecimiento en doce meses de 15,1% explicado por el aumento de la clase Elaboración de otros productos alimenticios n.c.p./*.

Evolución del Índice de Producción Manufacturera, base promedio año 2014=100 según actividad económica (división). incidencias, variaciones a 12 meses y acumuladas, En junio 2024

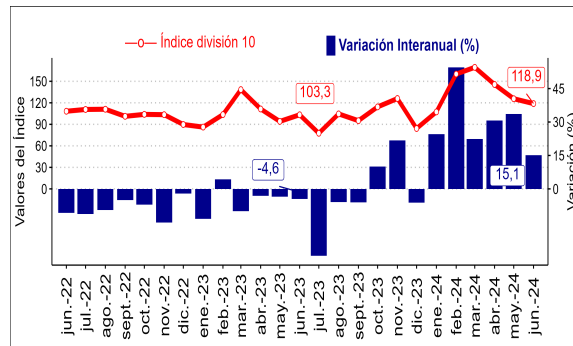


división	Var. 12 meses	Var. acumulada
11	-32,1	-7,2
25-28	-17,8	3,9
17	-12,8	14,2
12	-100,0	-100,0
20	-10,7	4,0
23	-0,6	-0,5
10	15,1	29,8

Elaboración de bebidas alcohólicas y no alcohólicas

La división 11 Elaboración de bebidas alcohólicas y no alcohólicas, mostró una variación negativa en doce meses de 32,1%. La clase Elaboración de vinos, fue la principal incidencia negativa en la división, con un descenso de 34,9% respecto a igual período del año anterior.

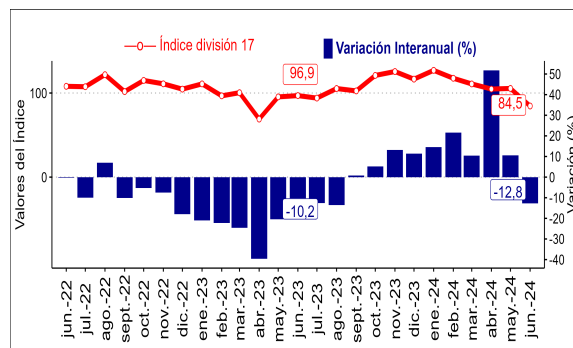
Elaboración de productos alimenticios junio 2022 a junio 2024



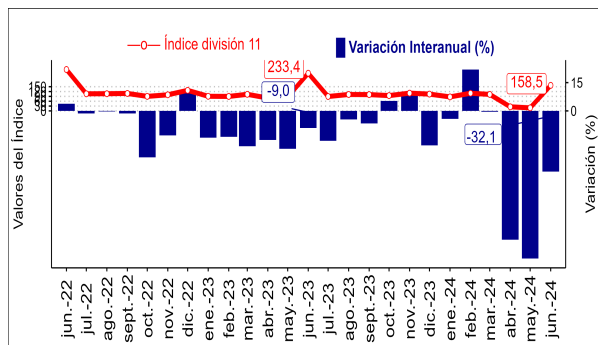
Elaboración de productos de tabaco

La división 12 Elaboración de productos de tabaco, mostró una incidencia negativa de 0,0323 en el total del índice.

Fabricación de papel y de productos de papel junio 2022 a junio 2024



Elaboración de bebidas alcohólicas y no alcohólicas junio 2022 a junio 2024



ANÁLISIS POR DIVISIÓN

Fabricación de papel y de productos de papel

La división 17 fabricación de papel y de productos de papel, mostró un descenso de 12,8% respecto a igual mes de 2023. La clase incidente en el resultado negativo de la división fue Fabricación de pasta de madera, papel y cartón (-39,6%).

Fabricación de sustancias y productos químicos

La división 20 Fabricación de sustancias y productos químicos, registró una variación negativa interanual de 10,7%, explicado por un menor dinamismo en la clase, fabricación de sustancias químicas básicas.

Fabricación de otros productos minerales no metálicos

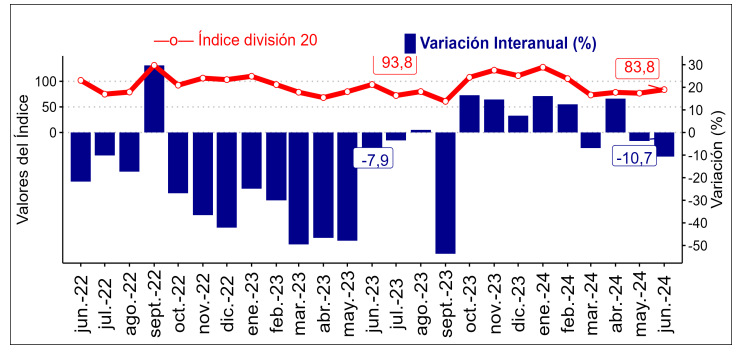
La división 23 Fabricación de otros productos minerales no metálicos, decreció 0,6% en doce meses, lo cual resulta explicado principalmente por el descenso de la clase Fabricación de artículos de hormigón, cemento y yeso.

Fabricación de productos elaborados de metal, excepto maquinaria y equipo/Fabricación de maquinaria y equipo n.c.p./*

Las divisiones fusionadas 25-28, registraron una variación negativa en doce meses de 17,8%. La clase más incidente en el resultado fue Fabricación de maquinaria para la explotación de minas y canteras y para obras de construcción.

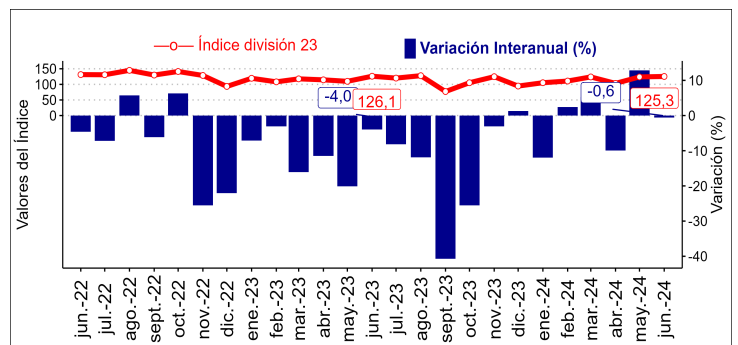
Fabricación de sustancias y productos químicos

junio 2022 a junio 2024



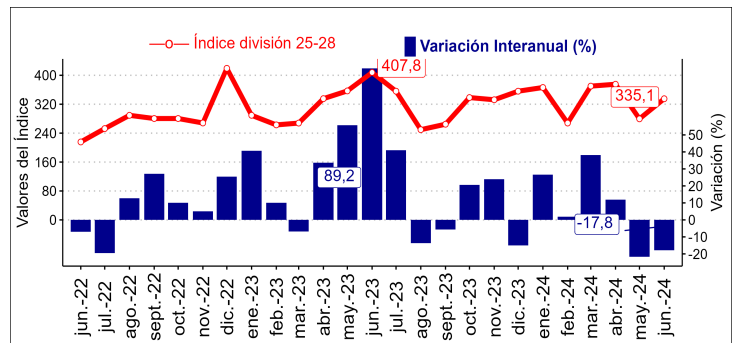
Fabricación de otros productos minerales no metálicos

junio 2022 a junio 2024



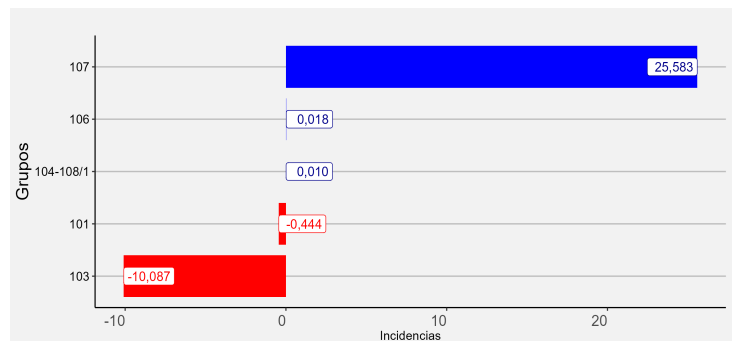
Fabricación de productos elaborados de metal, excepto maquinaria y equipo / Fabricación de maquinaria y equipo n.c.p./*

junio 2022 a junio 2024



Incidencias según grupos, división 10

Junio 2024



ANÁLISIS POR GRUPO EN LA DIVISIÓN

ELABORACIÓN DE PRODUCTOS ALIMENTICIOS

En la Región de O'Higgins, el sector alimenticio tiene una participación importante en la industria manufacturera y, por lo tanto, en el presente indicador de actividad económica regional. El desempeño de dicha actividad es incidente en los resultados coyunturales. En la región, la división 10 Elaboración de productos alimenticios registró un aumento de 15,1%, presentando una incidencia positiva de 5,660 pp. en el total del índice.

Según incidencia, de los grupos que componen la división, los grupos que influyeron en el crecimiento del índice de la división fueron: la Elaboración de otros productos alimenticios (107), registrando una variación positiva de 63,8%. Además, los grupos 106 Elaboración de productos de molinería, almidones y productos derivados del almidón y los grupos combinado 104 - 108/1 presentaron variaciones positivas interanuales 0,6% y 0,3% respectivamente.

En contraposición, los grupos Elaboración y conservación de frutas, legumbres y hortalizas (103) y el grupo 101 de Elaboración y conservación de carne registraron un decrecimiento interanual de 50,6% y 1,3% respectivamente.

¹ Esto considera la agrupación de las divisiones.

/* No clasificados previamente

Instituto Nacional de Estadísticas
Ibieta 090, Barrio El Tenis, Rancagua, Chile
Teléfono 232462677
Correo electrónico: ine.rancagua@ine.cl -
www.regiones.ine.cl/ohiggins

