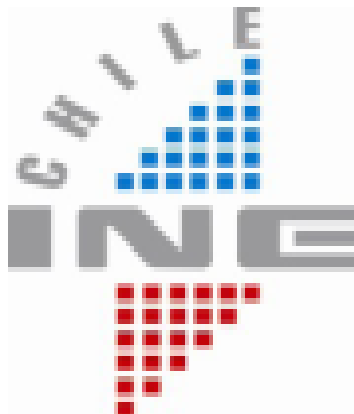




Instituto Nacional de Estadísticas Región del Maule.

Informe Económico Regional

Edición N° 1: Evolución Económica Región del
Maule año 2010



INE Región del Maule.

Abril del 2011.



Índice

Introducción	3
Demografía de la Región del Maule	4
Producto Interno Bruto Regional (PIBR)	5
Indicador de Actividad Económica Regional (INACER)	6
Empleo	7---9
Exportaciones	10---12
Edificación	13---14
Generación de Energía Eléctrica	15
Venta de Supermercado	16
Turismo	17---18
Conclusiones	19

Introducción

El presente informe abarca el año 2009 y 2010, y muestra gráficamente la evolución de series históricas de indicadores relevantes de la actividad mensual que representan de manera correlacionada, el comportamiento de indicadores de mediano y largo plazo, como el PIB, INACER, Empleo, Exportaciones, entre otros.

El presente estudio busca aportar al conocimiento de la economía regional de diferentes maneras, comparando diversos índices y presentando indicadores desestacionalizados y su componente de tendencia – ciclo.

De esta manera el INE región del Maule presenta a la comunidad una visión macro de la actividad económica regional, que incluye las principales estadísticas económicas. El análisis de las cifras y la información que se presentan en la investigación, surgen de la recopilación y análisis del INE, así como de otras instituciones públicas como el Banco Central, Servicio Nacional de Aduanas entre otras.

Cabe destacar que las proyecciones y conclusiones son emitidas como referenciales, pretendiendo mostrar las tendencias y evolución de la actividad económica regional.

Demografía de la región del Maule

La VII Región del Maule es una de las quince regiones en las que se encuentra dividido Chile. Limita al norte con la Región del Libertador General Bernardo O'Higgins, al sur con la Región del Biobío, al este con la República Argentina y al oeste con el Océano Pacífico. El nombre de la región proviene del río Maule, cuya cuenca ocupa gran parte de la superficie regional.

Cuenta con una superficie de 30.269,1 km² y una población estimada al año 2010 de 1.007.831 habitantes. La región está compuesta por las provincias de Cauquenes, Curicó, Linares, Talca, y la capital regional es la ciudad de Talca. Según estimaciones del Servicio Nacional de Estadísticas (INE), la ciudad más poblada es Talca con una población de 235.089 habitantes. También destaca la ciudad de Curicó con 119.700 habitantes.

La región del Maule presentó un índice de ruralidad, para el año 2010, de 49 puntos, cifra superior al índice nacional que resulto ser 15 puntos, para el mismo período de análisis.

Tabla N°1. Información General región del Maule año 2010

INFORMACIÓN GENERAL		
Información de:	Chile	VII Región
Población	17.094.275	1.007.831
Urbana	14.868.172	676.615
Rural	2.226.103	331.216
Hombres	8.461.327	445.505
Mujeres	8.632.948	437.863
Tasa Crecimiento habitantes	0,96 Cada 100	0,83 Cada 100
Superficie Km2	2.006.096	30.296
Densidad Poblacional (hab/km2)	8,50	33,30
Capital	Santiago	Talca
División Política - Administrativa	15 Regiones	4 Provincias
Fuerza Trabajo año 2010 (en miles de pesonas)	7.762,63	414,00

Fuente: INE

Producto Interno Bruto Regional (PIBR)

De acuerdo al último reporte del Producto Interno Bruto Regional (PIBR) entregado por el Banco Central de Chile, durante el año 2009, la región del Maule registró una producción anual de 2.185.100 millones de pesos del año 2003, cifra que equivale a un descenso de 0,5% respecto del año 2008, esta dado por la baja de los rubros de Construcción (12,8%); Servicios Financieros (3,0%); Transporte y Comunicaciones (2,9%); Industrias Manufactureras (2,1%) y Comercio (2,1%), situación que no pudo ser revertida por el crecimiento del resto de los sectores. En cuanto a la estructura productiva regional para el año 2009, los sectores con mayor ponderación fueron; Industria (22,4%); Agricultura (16,2%); Servicios Personales (13,4%) y Transporte y Comunicaciones (10,3%), los que en su conjunto agruparon el 62,3%.

Tabla N°2. Producto Interno Bruto Regional por Actividad Económica años 2003-2009 (millones de pesos año 2003)

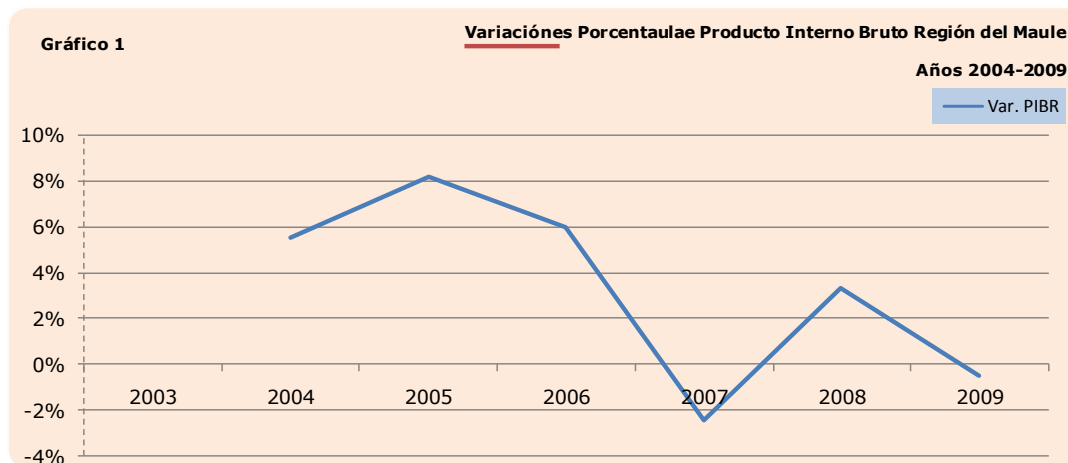
Actividad	2003	2004	2005	2006	2007	2008	2009 (1)
Agropecuario-Silvícola	263.481	307.267	335.100	372.288	353.879	349.088	354.277
Pesca	1.231	834	513	948	989	1.757	2.026
Minería	7.281	11.232	12.962	12.325	9.344	9.181	9.271
Industria Manufacturera	365.706	402.114	429.195	456.274	484.501	499.180	488.707
Electricidad, Gas y Agua	200.116	175.542	209.328	229.827	159.852	163.630	179.371
Construcción	134.649	143.561	167.323	174.349	140.929	172.114	150.079
Comercio, Restaurantes y Hoteles	100.705	105.878	114.039	120.636	130.628	136.744	133.813
Transporte y Comunicaciones	182.597	195.979	209.387	220.073	228.428	231.035	224.358
Servicios Financieros y Empresariales	122.757	130.482	143.327	143.622	160.354	165.950	160.968
Propiedad de Vivienda	108.594	110.949	114.161	117.635	121.738	125.696	129.638
Servicios Personales (3)	254.962	258.930	265.962	273.259	277.634	284.819	291.792
Administración Pública	85.254	86.350	89.911	91.994	96.220	98.447	100.655
Menos: Imputaciones Bancarias	-27.886	-30.029	-35.901	-33.967	-39.032	-40.733	-39.855
Producto Interno Bruto	1.799.450	1.899.088	2.055.308	2.179.263	2.125.466	2.196.908	2.185.100

(1) Cifras provisionales.

(2) Incluye servicios financieros, seguros, arriendo de inmuebles y servicios prestados a empresas.

(3) Incluye educación y salud -pública y privada- y otros servicios.

Fuente: Banco Central de Chile



Indicador de Actividad Económica Regional (INACER)

El año 2010 la variación acumulada del Indicador de Actividad Económica Regional (INACER) experimentó una dinámica positiva de 0,1 puntos porcentuales, respecto al año 2009. Durante el período de análisis, los sectores de Comercio, Restaurantes y Hoteles; Servicios Financieros; Industria Manufacturera, y Transporte y Telecomunicaciones fueron los que presentaron las mayores alzas en su indicador. En sentido contrario, Construcción; Propiedad de la Vivienda, y Electricidad, Gas y Agua experimentaron descensos en su nivel de actividad durante el 2010. Las causas que explican dicha caída se relacionan con una baja en los niveles de inversión pública y privada para los subsectores que componen el sector Construcción, así como la destrucción de viviendas producto del terremoto y posterior tsunami del 27 de febrero; sumado a esto, la sequía que afectó a la zona durante el período, incidió de manera negativa en la generación de energía hidroeléctrica en la región.

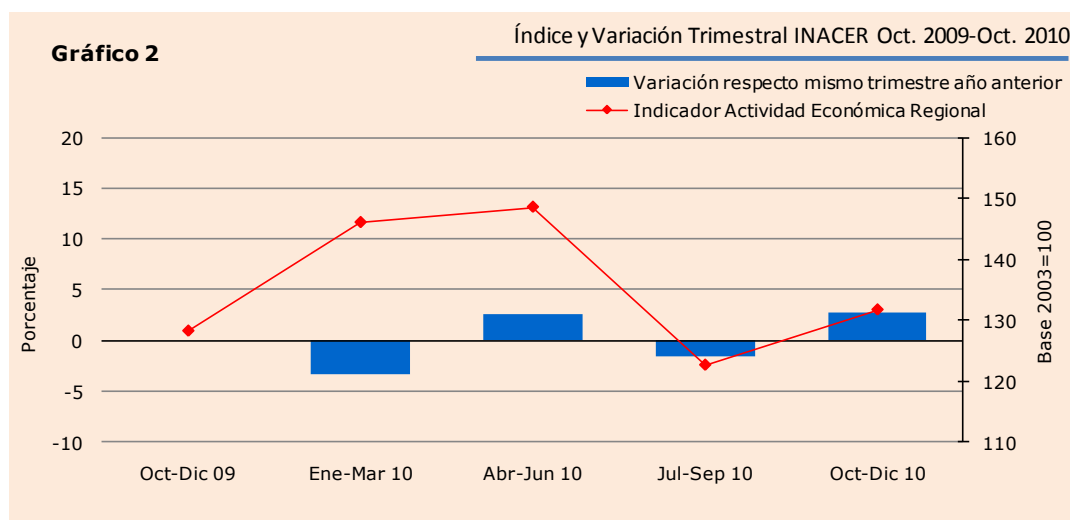
Tabla N°3. Producto Interno Bruto Regional por Actividad Económica años 2003-2009 (millones de pesos año 2003)

Índice y Variación Trimestral INACER				
Año	Trimestre	Índice 2003=100	Variación 12 meses	Var. Acumulada 12 meses
2009*	ene - mar	151,0		
	abr - jun	144,7		
	jul - sep	124,5		
	oct - dic	128,2		
2010 ^p	ene - mar	146,0	-3,3	
	abr - jun	148,6	2,6	-0,4
	jul - sep	122,6	-1,6	-0,7
	oct - dic	131,7	2,7	0,1

* Datos referenciales

^p Datos provisionales

Fuente: INE



Empleo

El año 2010, la Fuerza de Trabajo regional alcanzó las 414.000 personas, de las cuales 384.800 correspondieron a la categoría de Ocupados y 29.250 a la categoría Desocupados, lo que se traduce en una tasa de desocupación, para el período, de 7,1 puntos porcentuales. En cuanto a los Inactivos, durante el año 2010, estos sumaron 368.630 personas, cifra que corresponde al 47,1% de las Personas en Edad de Trabajar.

Fuerza de Trabajo

Durante el año 2010, la Fuerza de Trabajo experimentó ciclos marcados de decrecimiento y crecimiento, con una baja 31 mil personas en el primer semestre del año (enero-junio) y una expansión de los activos de 42 mil 90 personas en el segundo semestre del año 2010, lo que totaliza la incorporación de 11.090 individuos a la Fuerza de Trabajo el año 2010.

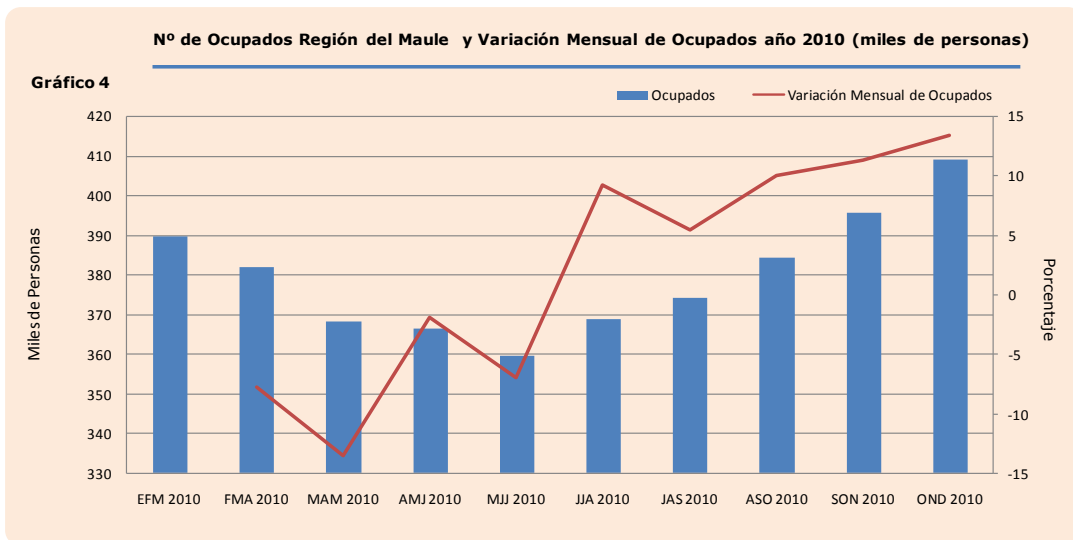
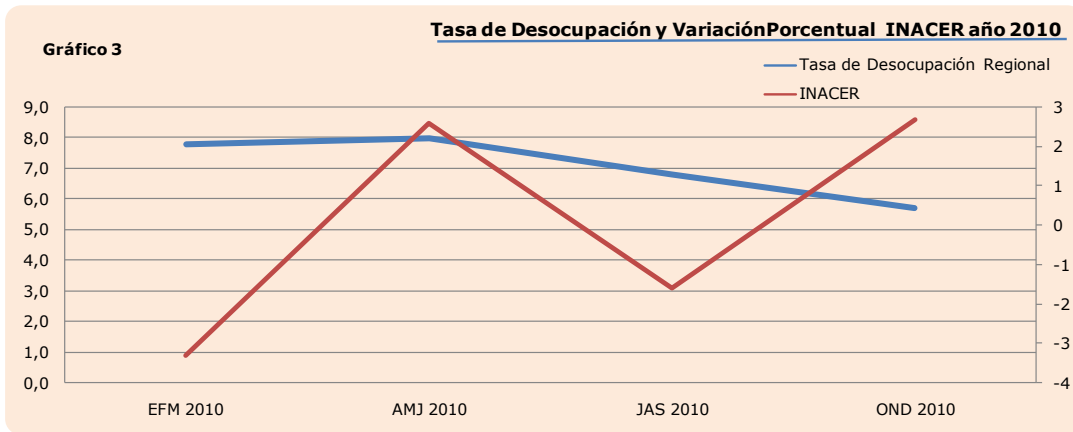
Ocupados

La variación de puestos de trabajo, durante al año 2010, se vio marcada por una fuerte estacionalidad, así como por los efectos posteriores al 27-F, con una disminución de 30 mil 110 de puestos de trabajo, en el primer semestre del 2010, los que se reflejaron, especialmente, en los sectores de Agricultura (49.990 puestos de trabajo menos); Hoteles y Restaurantes (3.370 puestos de trabajo menos) y Servicios Sociales y Personales (2.150 puestos de trabajo menos). Durante el segundo semestre del año 2010, la situación experimentó un giro con la generación, constante, de empleos, a partir de agosto de 2010, cerrando el semestre con 49 mil 410 nuevos cupos laborales, lo que totalizó, para el año 2010, la creación de 19 mil 310 puestos de trabajo, tal situación se verificó por la creación de plazas laborales en los sectores de Agricultura; Comercio y Hogares Privados y Servicios Domésticos, con la generación de 38.870; 6.930 y 3.050 ocupados respectivamente.

Tabla N°4. Tasa de Desocupación, trimestral, año 2010 Nacional y Regional (%)

Trimestre	Tasa de Desocupación Nacional	Tasa de Desocupación Regional	Ocupados VII Región	Variación Mensual de Ocupados VII Región
EFM 2010	9,0	7,8	389,57	
FMA 2010	8,6	7,3	381,83	-7,74
MAM 2010	8,8	7,7	368,29	-13,55
AMJ 2010	8,5	8,0	366,42	-1,86
MJJ 2010	8,3	8,2	359,46	-6,96
JJA 2010	8,3	7,3	368,71	9,24
JAS 2010	8,0	6,8	374,13	5,42
ASO 2010	7,6	6,4	384,12	9,99
SON 2010	7,1	5,9	395,48	11,36
OND 2010	7,1	5,7	408,88	13,40
Promedio	8,1	7,1	384,8	19,31

Fuente: INE

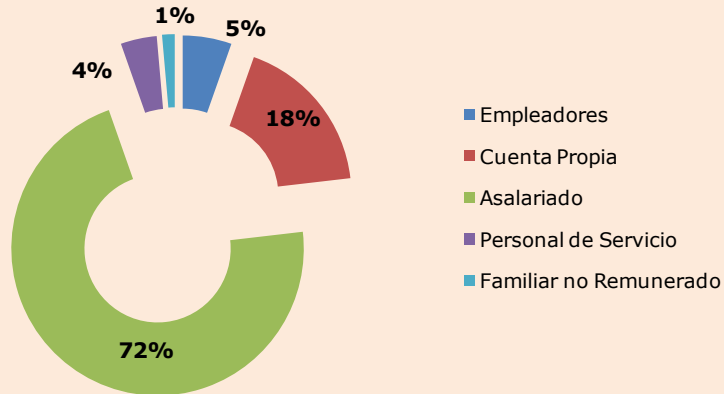


Asalariados

Respecto de los asalariados, éstos representaron el año 2010 el 72% de los Ocupados del período, seguidos por los trabajadores por cuenta propia con una participación de 18%. En cuanto a la evolución de los Ocupados por Categoría de Ocupación, durante el año 2010, se destacó la generación de 7 mil 200 puestos de trabajo en la Categoría por Cuenta Propia y 7 mil 100 plazas laborales en la Categoría Asalariado, en el caso de este último la dinámica positiva se produjo en el cuarto trimestre del año 2010 con la creación de 27 mil 700 puestos de trabajo, tal situación se correlaciona de manera positiva con el crecimiento de la actividad económica regional (medida por el INACER) que experimentó un repunte en el mismo lapso de tiempo.

Estructura de Ocupados según categoría de Ocupación año 2010 (%)

Gráfico 5



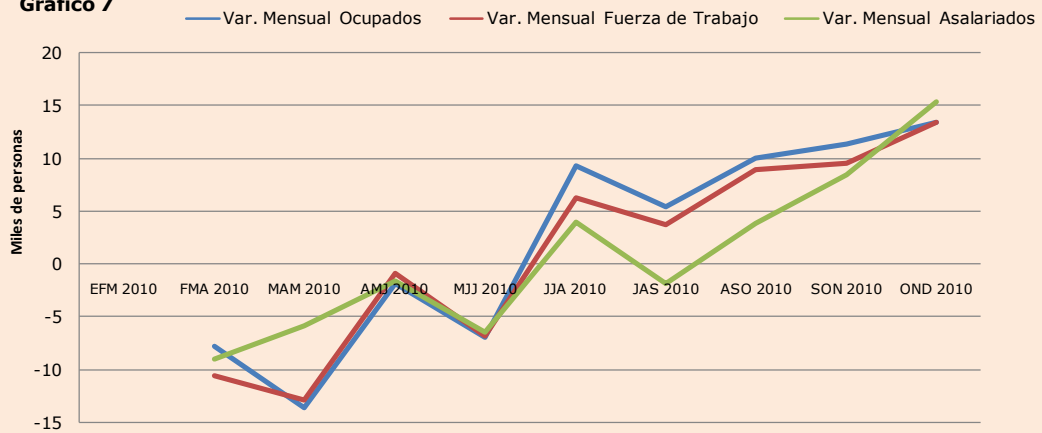
Evolución Trimestral Ocupados por Categoría de Ocupación (miles de personas) y Variación Porcentual INACER, año 2010

Gráfico 6



Variación Porcentual Mensual Ocupados; Fuerza de Trabajo y Asalariados, año 2010

Gráfico 7



Exportaciones

Durante el año 2010, las exportaciones regionales totalizaron 1.619 millones de dólares corrientes, lo que equivale a un incremento de 262,1 millones de dólares corrientes, respecto del año 2009, equivalente a un crecimiento anual de 19,3%. Del monto exportado, durante el período, el 71,1% (1.150,6 millones de dólares corrientes) correspondió a productos del sector Industria, destacando Celulosa, Papel y Cartón con 31,0% (501,5 millones de dólares corrientes) y Alimentos con 20,1% (325,8 millones de dólares corrientes). Por su parte, el sector Silvoagropecuario y Pesca registró, el año 2010, envíos al exterior por un total de 465,6 millones de dólares corrientes (28,8% del total exportado del período) siendo Frutas el producto más exportado con 442,0 millones de dólares corrientes.

En cuanto a la variación de exportaciones para el año 2010, respecto del año anterior, desagregadas éstas por rama de actividad, se constató un aumento, en los envíos al exterior, en el sector Silvoagropecuario y Pesca de 118,8 millones de dólares corrientes en 2010, con base de comparación doce meses, lo que se traduce en un alza de 34,3 puntos porcentuales, de igual manera el sector de Industria registró una dinámica positiva con una diferencia al alza de 149,6 millones de dólares corrientes, pasando de 1.000,1 millones de dólares corrientes en el año 2009 a 1.150,6 millones de dólares en el año 2010.

Las exportaciones de Frutas; Celulosa, Alimentos, además del sector Bebidas, Líquidos y Alcoholes, anotaron significativos incrementos, equivalentes a 34,8%, 22,1%, 11,1% y 10,0%, respectivamente.

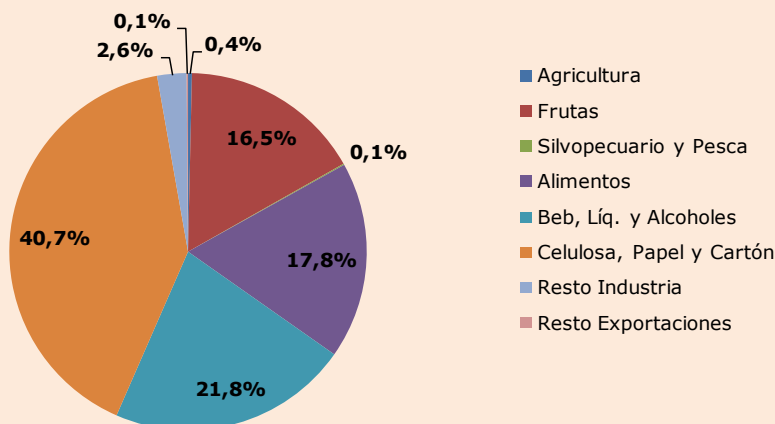
Tabla N°5. Exportaciones región del Maule (millones de dólares corrientes) por Rama de Actividad, años 2009-2010

Rama de actividad	2009	2010			
	Total	Ene-Mar	Abr-Jun	Jul-Sep	Oct-Dic
Total Exportaciones	1356,8	373,5	437,3	399,5	408,6
Silvoagropecuario y Pesca	346,7	111,1	177,0	108,3	69,1
Agricultura	16,8	1,8	12,4	2,2	1,4
Frutas	328,0	108,4	162,8	103,6	67,2
Silvopecuario y Pesca	1,9	1,0	1,8	2,5	0,4
Industria	1.001,0	262,0	259,1	290,5	338,9
Alimentos	293,3	79,3	86,8	86,8	72,9
Beb, Líq. y Alcoholes	261,5	68,0	66,9	63,7	89,1
Celulosa, Papel y Cartón	410,7	108,5	96,3	130,6	166,2
Resto Industria	35,5	6,3	9,2	9,3	10,8
Resto Exportaciones	9,1	0,3	1,2	0,8	0,5

Fuente: Servicio Nacional de Aduanas

Gráfico 8

Principales productos exportados región del Maule año 2010



Los destinos de las exportaciones, durante el año 2010, estuvieron liderados por el continente Americano, con un 48,8% del total de envíos del período, siendo América del Sur el mayor destinatario con 23,9%, en el mismo período de análisis, seguidos de Asia y Oceanía (27,0%) y Eurozona (22,7%).

El incremento más notable, durante el año 2010 con base de comparación un año, fueron los envíos a América del Sur, donde las exportaciones regionales aumentaron 32,7%, cifra que representó un incremento de 95,5 millones de dólares corrientes. En el mismo sentido Asia y Oceanía y América del Norte experimentaron una dinámica positiva con el alza de 87,6 millones de dólares corrientes (25,1%) y 46,9 millones de dólares corrientes (15,7%) respectivamente.

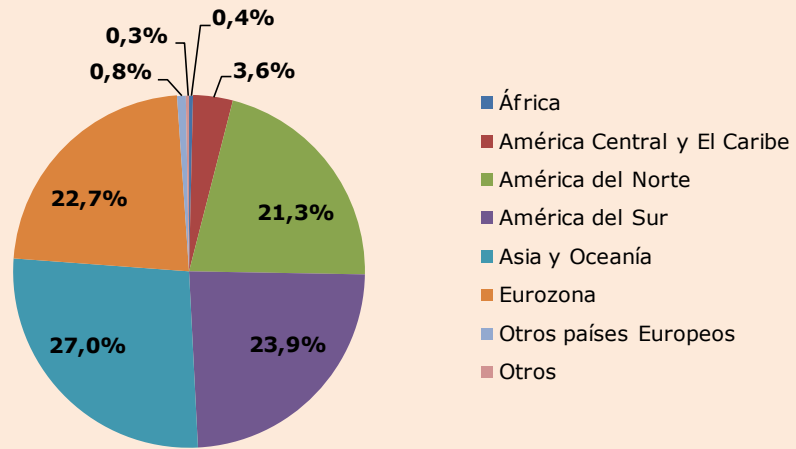
Tabla N°6. Exportaciones región del Maule (millones de dólares corrientes) por Zona Geográfica, años 2009-2010

Zona	2009		2010		
	Total	Ene-Mar	Abr-Jun	Jul-Sep	Oct-Dic
Total Exportaciones	1356,8	373,5	437,3	399,6	408,6
África	7,9	0,6	3,3	1,7	0,2
América Central y El Caribe	45,6	8,9	15,2	17,0	17,6
América del Norte	297,7	105,0	88,9	73,9	76,8
América del Sur	291,7	73,1	90,4	110,9	112,8
Asia y Oceanía	349,1	99,5	109,4	110,8	117,0
Eurozona	345,8	82,1	123,8	81,5	80,7
Otros países Europeos	15,6	3,3	4,8	2,5	2,3
Otros	3,5	1,0	1,5	1,2	1,1

Fuente: Servicio Nacional de Aduanas

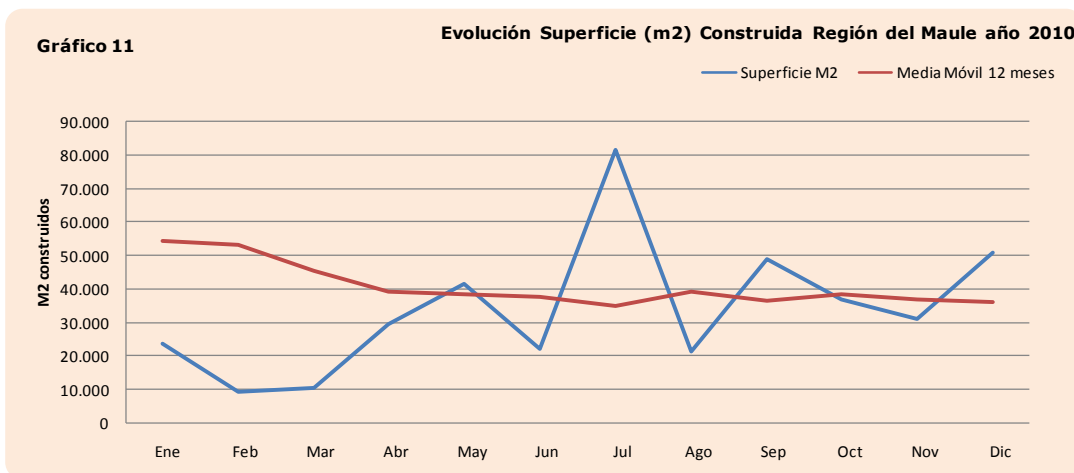
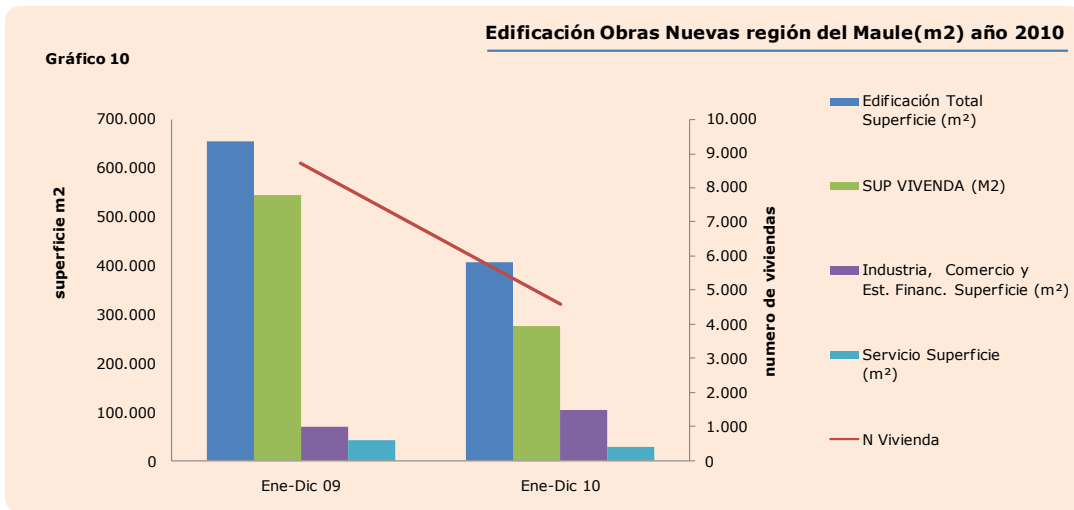
Gráfico 9

Principales destino exportaciones región del Maule año 2010



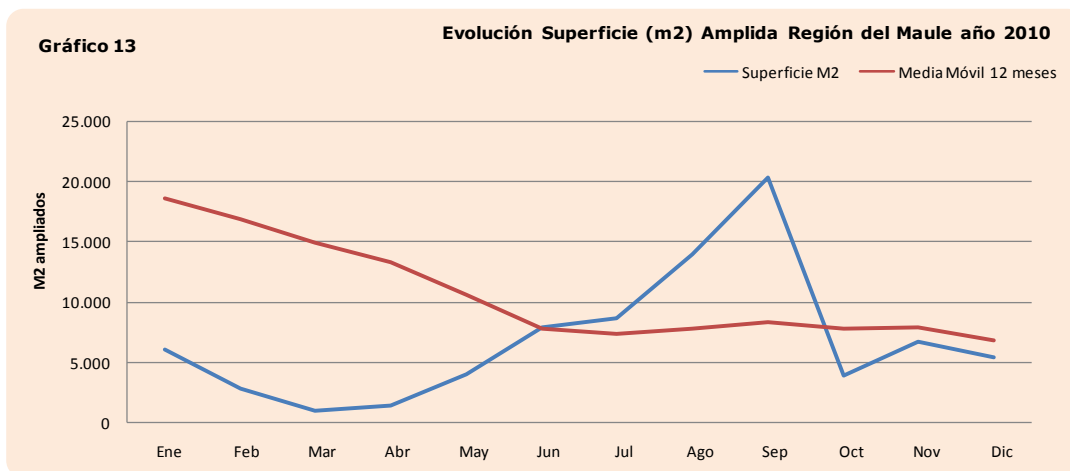
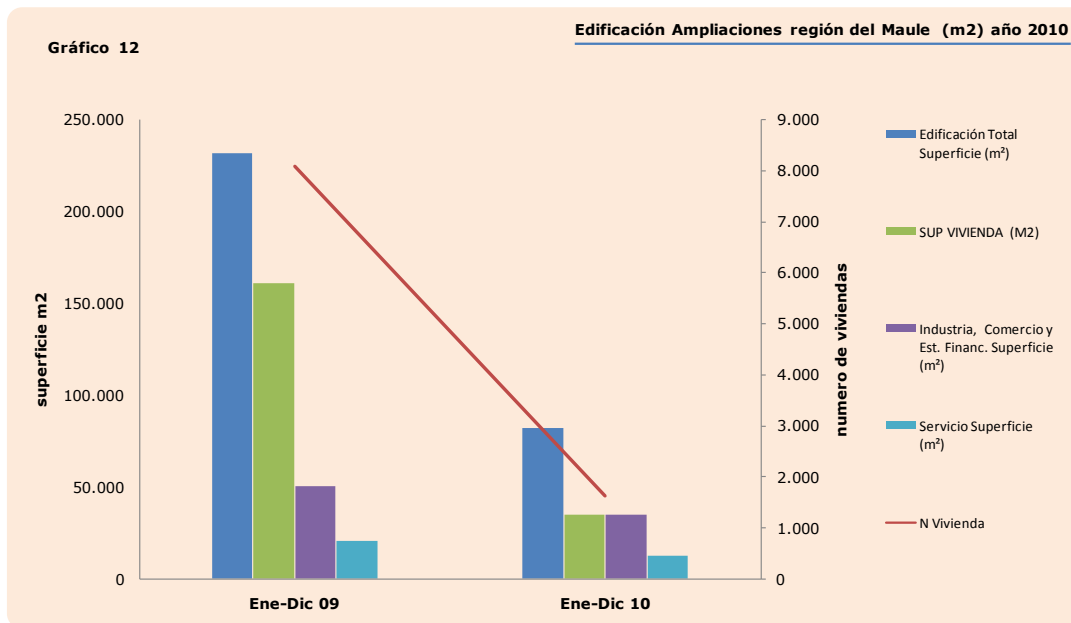
Edificación

En 2010, el total de obras nuevas autorizadas alcanzó los 405.627 m², lo que equivale a una disminución de 247.447 m², respecto del año 2009, lo que se traduce en una baja de 37,9% tal situación se vio favorecida por un descenso en dos de los destinos que componen el sector (Vivienda y Servicios). A nivel de detalle, durante el período, la superficie de obras nuevas construidas en Viviendas experimentó una dinámica negativa, con base de comparación un año, con una disminución de 267.829 m² (49,3%). En igual sentido la superficie de obras nuevas construidas en Servicios registró un descenso de 31,9% (13.046 m²). Por otro lado la edificación de obras nuevas en Industria mostró una dinámica positiva con el incremento de 32.484 m² (46,5%), esto debido a un aumento en la inversión pública y privada a partir de septiembre de 2010.



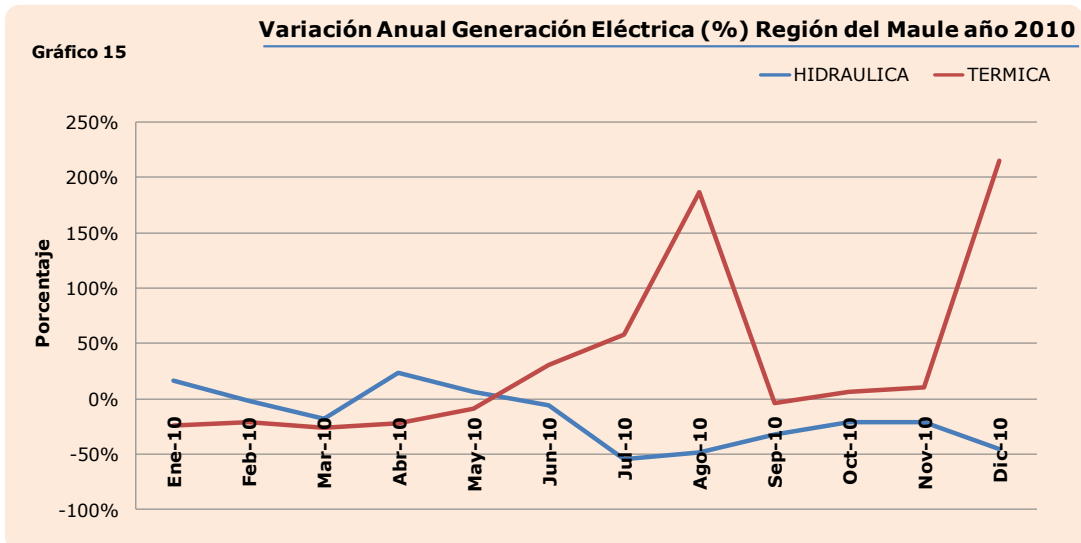
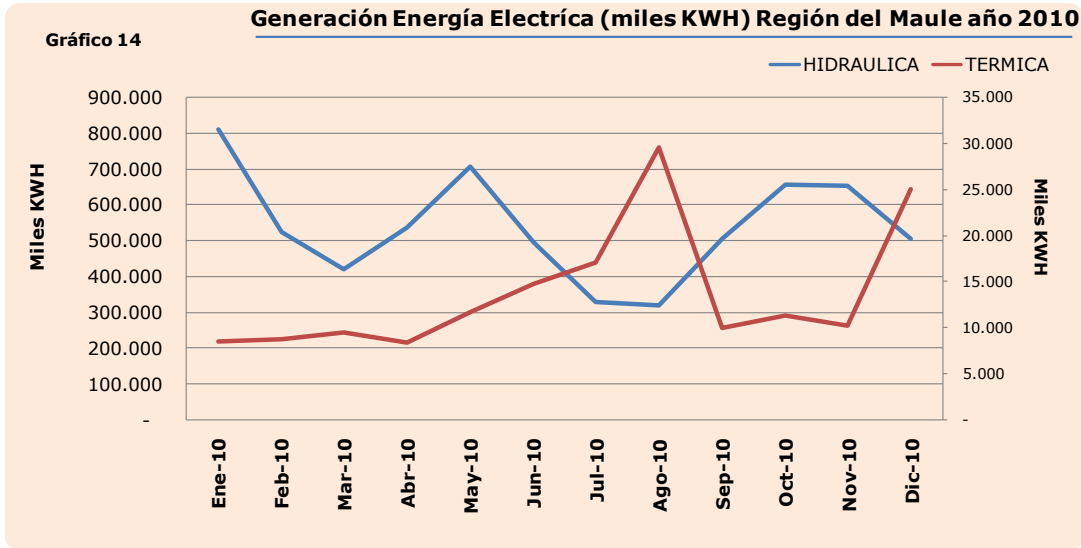
Ampliaciones

En 2010, el total de ampliaciones autorizadas alcanzó los 81 mil 867 m², lo que equivale baja de 64,7 puntos porcentuales, respecto del año 2009, lo que equivale a 149.932 m², tal situación se produjo por un descenso en las ampliaciones en Vivienda; Industria y Servicios. A nivel desagregado, el año 2010 respecto del año 2009, la superficie de obras ampliadas en Viviendas experimentó una dinámica negativa, con una caída de 78,3% (126.265 m²). En igual sentido la superficie de obras ampliadas en Industria y Servicios experimentaron un descenso de 30,8% (15.501 m²) y 40,2% (8.166 m²) respectivamente.



Generación de Energía Eléctrica

La Generación de Energía Eléctrica, transversal a la economía regional, presentó un retroceso en su actividad, durante el año 2010, con base de comparación un año, con una baja de 18,6% (1.517 GWH), debido al descenso de la Generación Hidráulica, pasando de 8.026 GWH en el año 2009 a 6.474 GWH en el año 2010 (19,3%), producto de la escasez del recurso hídrico. En sentido contrario la Generación Térmica presentó un aumento de 27,5 puntos porcentuales (35 GWH) en el mismo período de tiempo.



Venta de Supermercados

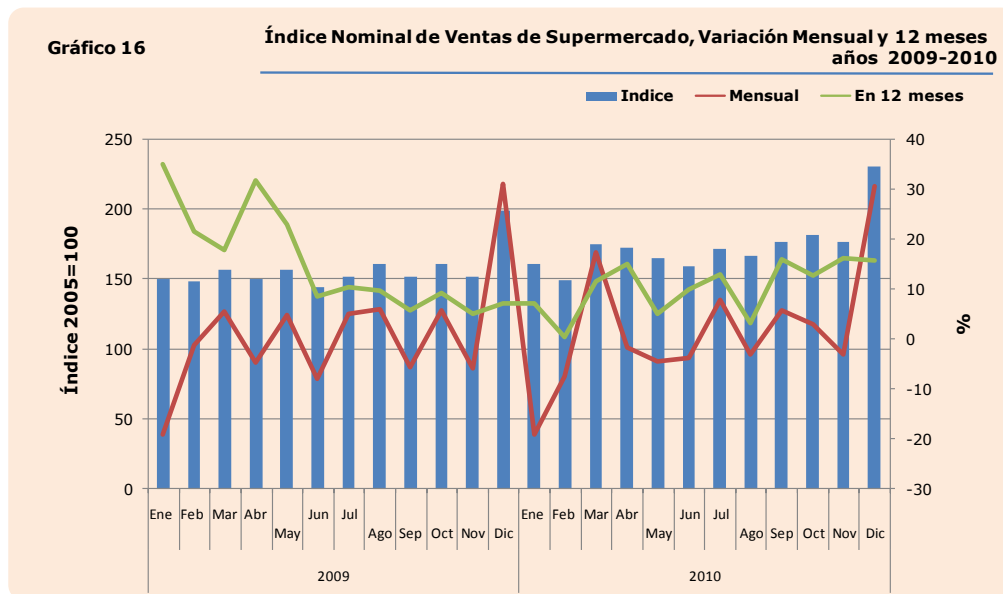
Durante el año 2010 el Índice de las Ventas Nominales de Supermercado, en la región del Maule, alcanzó 174,0 puntos, lo que se traduce en una variación positiva de 10,6%.

Respecto a las ventas reales, el año 2010, estas llegaron a 139,7 puntos, en su índice, lo que representa un aumento de 10,5%, con base de comparación un año.

Tabla N°7. Índice de Venta de Supermercado, Nominal y Real, años 2009-2010

INDICE DE VENTAS DE SUPERMERCADOS (BASE : 2005=100)								
Año y mes	Ventas nominales				Ventas reales			
	Variación (%)							
	Índice	Mensual	En 12 meses	Acumulada	Índice	Mensual	En 12 meses	Acumulada
2009								
Enero	150,5	-19,0	35,1	-	119,1	-	-	-
Febrero	149,0	-1,0	21,6	28,1	118,8	-0,3	-	-
Marzo	157,3	5,5	17,8	24,3	126,1	6,2	-	-
Abril	150,1	-4,6	32,0	26,1	120,5	-4,4	-	-
Mayo	157,3	4,8	23,0	25,5	127,2	5,6	-	-
Junio	144,8	-8,0	8,4	22,4	116,8	-8,2	-	-
Julio	152,1	5,1	10,5	20,6	123,1	5,4	-	-
Agosto	161,4	6,1	9,8	19,0	130,2	5,8	-	-
Septiembre	152,3	-5,7	5,7	17,4	121,6	-6,6	-	-
Octubre	161,3	5,9	9,2	16,5	128,4	5,6	-	-
Noviembre	151,9	-5,8	5,1	15,3	122,2	-4,9	-	-
Diciembre	199,3	31,2	7,2	14,4	162,8	33,2	-	-
2010								
Enero	161,4	-19,0	7,2	-	132,0	-18,9	10,9	-
Febrero	149,6	-7,3	0,4	3,8	122,5	-7,2	3,2	7,0
Marzo	175,6	17,4	11,6	6,5	142,8	16,5	13,2	9,2
Abril	172,6	-1,7	15,0	8,6	140,8	-1,4	16,8	11,1
Mayo	165,3	-4,3	5,0	7,9	134,4	-4,5	5,6	9,9
Junio	159,2	-3,7	9,9	8,2	128,6	-4,3	10,1	10,0
Julio	171,7	7,9	12,9	8,9	138,0	7,4	12,1	10,3
Agosto	166,7	-2,9	3,3	8,1	132,5	-4,0	1,8	9,1
Septiembre	176,6	6,0	16,0	9,0	138,8	4,7	14,1	9,7
Octubre	181,9	3,0	12,7	9,4	143,3	3,2	11,6	9,9
Noviembre	176,6	-2,9	16,2	10,0	139,3	-2,8	14,0	10,3
Diciembre	231,0	30,8	15,9	10,6	183,2	31,5	12,5	10,5

Fuente: INE



Turismo

Durante el año 2010, 175 mil 563 personas visitaron la región del Maule, lo que equivale a una baja de 31.923 turistas (56%), respecto de igual mes del año anterior. La caída en el sector fue precipitada por el terremoto y posterior tsunami, situación que perjudicó, fuertemente, la oferta de alojamiento turístico en la región, lo anterior se reflejó en la caída de la demanda por servicios turísticos a partir de marzo de 2010, con un descenso de 12 mil 63 personas, en el período marzo-diciembre de 2010, con base de comparación doce meses (38% de la baja de visitantes del año 2010, respecto del 2009).

Respecto a los turistas chilenos que visitaron la región durante el período, éstos representaron el 95% (166.689 personas), del total de visitantes, lo que se traduce en una baja de 15% respecto del año 2009. En cuanto al promedio de pernoctaciones (noches), éstas fueron 1,9 noches por turista (chileno y extranjero en conjunto), durante el año 2010.

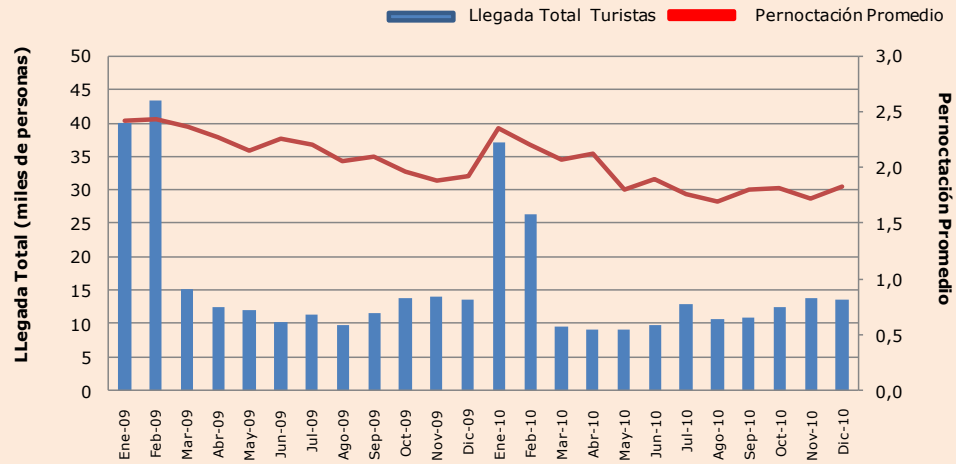
Tabla N°8. Llegada y Pernoctación de Turistas región del Maule, años 2009-2010

Período	Llegada (N° de personas)			Pernoctación (N° de noches)			Pernoctación promedio
	Total	De Chile	Del Extranjero	Total	De Chile	Del Extranjero	
Ene-09	39.852	37.876	1.976	96.191	92.679	3.512	2,4
Feb-09	43.372	41.564	1.808	105.215	101.430	3.785	2,4
Mar-09	15.093	13.718	1.375	35.552	32.960	2.592	2,4
Abr-09	12.519	11.543	976	28.372	26.694	1.678	2,3
May-09	11.958	11.438	520	25.606	24.704	902	2,1
Jun-09	10.365	9.702	663	23.391	22.238	1.153	2,3
Jul-09	11.420	10.837	583	25.205	24.291	914	2,2
Ago-09	9.828	9.483	345	20.245	19.654	591	2,1
Sep-09	11.509	10.886	623	24.104	22.965	1.139	2,1
Oct-09	13.855	13.252	603	27.268	26.015	1.253	2,0
Nov-09	14.090	13.219	871	26.514	25.026	1.488	1,9
Dic-09	13.625	12.709	916	26.137	24.505	1.632	1,9
Ene-10	36.946	35.040	1.906	86.749	83.298	3.451	2,3
Feb-10	26.418	25.286	1.132	52.021	59.222	2.358	2,2
Mar-10	9.496	8.871	625	19.607	18.040	1.567	2,1
Abr-10	9.215	8.665	550	19.516	18.426	1.090	2,1
May-10	9.070	8.541	529	16.344	15.343	1.001	1,8
Jun-10	9.757	9.214	543	18.517	17.575	942	1,9
Jul-10	12.962	12.590	372	22.786	22.038	748	1,8
Ago-10	10.650	10.237	413	18.076	17.207	869	1,7
Sep-10	10.888	10.374	514	19.626	18.544	1.082	1,8
Oct-10	12.611	11.991	620	22.877	21.598	1.279	1,8
Nov-10	13.825	12.947	878	23.911	21.859	2.052	1,7
Dic-10	13.725	12.933	792	25.196	23.292	1.904	1,8

Fuente: INE

Llegadas Turistas región del Maule (miles de personas) y Pernoctación Promedio años 2009-2010

Gráfico 17



Conclusión

Durante el año 2010, la región del Maule presentó cifras positivas en la mayoría de los indicadores económicos regionales, de esta forma el Indicador de Actividad Económica Regional (INACER), experimentó un repunte en el cuarto trimestre del año 2010, lo que significó cerrar el año con una expansión acumulada de 0,1 puntos porcentuales, situación favorecida, principalmente, por el crecimiento de sectores como Comercio y Servicios Financieros, en el caso de Comercio la situación se vio reforzada por el incremento de las Ventas de Supermercado regionales durante el año 2010, respecto del año 2009. En cuanto al Empleo regional, se verificó el incremento de los ocupados, impulsado por más trabajo asalariado, aunado a una fuerza de trabajo en alza, lo que generó un panorama laboral positivo, así como un aumento de las expectativas de la población, durante el año 2010.

Las Exportaciones regionales tendieron al alza en el año 2010, con base de comparación doce meses, debido a un aumento de los envíos de productos ligados al sector Agrícola-Silvícola, destacándose el aumento en las exportaciones de Celulosa, Frutas, Alimentos y Bebidas, Líquidos y Alcoholes.

En sentido contrario la Edificación regional presentó, durante el año 2010, una tendencia a la baja, respecto del año 2009, principalmente, por un descenso de la Edificación Habitacional, No Habitacional y Obras de Ingeniería. Pese a la caída económica del sector, durante el trimestre octubre-diciembre de 2010, con base de comparación un año, se registró una expansión importante en la inversión pública y privada, con un aumento en Edificación no Habitacional y Obras de Ingeniería; no obstante el alza de estos subsectores no compensó la baja del indicador.

La Generación de Energía Eléctrica, presentó un retroceso en su actividad, el año 2010, respecto del año 2009, debido a la menor generación de energía hidráulica, producto de la escasez del recurso hídrico, durante el período.

En cuanto a la llegada de turistas a la región, durante el año 2010, respecto del año 2009, éstos experimentaron una baja, principalmente por motivos ligados a los eventos del 27-F, los que derivaron en una pérdida de oferta de alojamiento turístico.