

- En abril de 2024 las exportaciones de la región alcanzaron MMUS\$ 238,6, presentando una variación positiva de 22,2%.
- En la región del Maule el Índice de Ventas de Supermercados (ISUP) a precios constantes, se contrajo en 11,8% en doce meses.
- La Generación de Energía Eléctrica en abril aumentó 37,7% en doce meses y presentó una baja de 13,2%, comparado con el mes inmediatamente anterior.
- La Distribución de Energía Eléctrica en abril 2024, mostró una baja de 1,9% respecto a igual mes del año anterior y registró un decrecimiento de 11,6%, respecto a marzo de 2024.
- Durante abril de 2024, se registraron 26.724 Pernoctaciones en los establecimientos de alojamiento de la región, disminuyendo 32,1% en doce meses.
- La producción de carne en vara de bovino en la región del Maule, ascendió 13,9% respecto a abril de 2023.

## SECTORES ECONÓMICOS

### Abril de 2024

Variación 12 meses (%)

Exportaciones de la región crecieron 22,2%

ISUP a precios constantes disminuyó 11,8%

Generación eléctrica ascendió 37,7%

Distribución eléctrica disminuyó 1,9%

Las pernoctaciones disminuyeron 32,1%

La producción de carne en vara de bovino creció 13,9%

## PRINCIPALES RESULTADOS

### Exportaciones

En abril 2024 las exportaciones de la región alcanzaron MMUS\$ 238,6, presentando una variación positiva de 22,2%.

Industria presentó un aumento anual de 24,6% durante el mes referencia. A su vez, el sector Silvoagropecuario presentó un alza de 17,0%.

Los principales países o territorios de destino de las exportaciones regionales fueron Estados Unidos, Brasil y China, con participaciones de 23,6%, 7,9% y 7,4% respectivamente.

### ISUP

En abril de 2024, el Índice de Ventas de Supermercados (ISUP) a precios constantes en la región, se contrajo en 11,8% en doce meses.

Respecto a marzo de 2024, el ISUP a precios constantes, mostró una disminución de 17,2%.

### Electricidad

En abril de 2024 la generación de energía eléctrica regional aumentó 37,7% respecto al mismo mes de 2023, adicionalmente presentó una variación mensual de -13,2%.

La Distribución de Energía Eléctrica en abril de 2024, mostró una baja de 1,9% respecto a igual mes del año anterior y registró un decrecimiento de 11,6%, respecto a marzo de 2024.

### EMAT

Durante abril de 2024, se registraron 26.724 Pernoctaciones en los establecimientos de alojamiento de la región, disminuyendo 32,1% en doce meses.

La tasa de ocupación en habitaciones a nivel regional fue de 14,1%, disminuyendo 4,71 pp con respecto a abril de 2023.

### Ferías y Mataderos

En abril de 2024, la producción de carne en vara de bovino en la Región del Maule, ascendió 13,9% en doce meses.

El ganado bovino beneficiado en la Región del Maule, aumentó 8,0% en doce meses.

El ganado bovino rematado en ferias, durante el período de referencia, creció en 31,4% respecto a abril de 2023.

# EXPORTACIONES

## Sector Económico

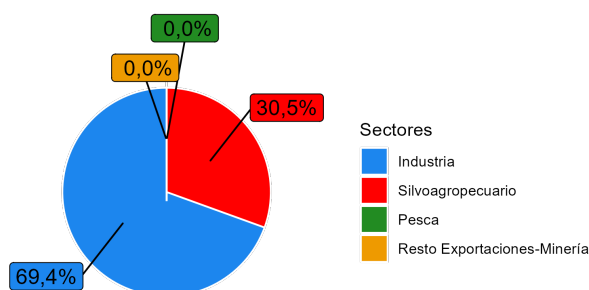
El sector con mayor participación resultó ser Industria que registró un intercambio de MMUS\$ 165,7, lo que se tradujo en una variación positiva de 24,6%, respecto a abril de 2023. La actividad Alimentos fue la de mayor peso durante el período de referencia (29,6% del total exportado).

Por otro lado, el segundo sector resultó ser Silvoagropecuario el que realizó intercambios al exterior por un total de MMUS\$ 72,9, registrando una variación positiva de 17,0% con respecto a abril de 2023. Fruticultura resultó ser la actividad dentro del sector con mayor peso durante el período (26,5% del total exportado en el mes de referencia).

### Por continente y país

Durante abril de 2024 el principal destino de las exportaciones regionales fue el continente Americano con un total de MMUS\$ 144,1, lo que equivale a una participación de 60,4%

#### ■ Participación por sector, abril 2024.



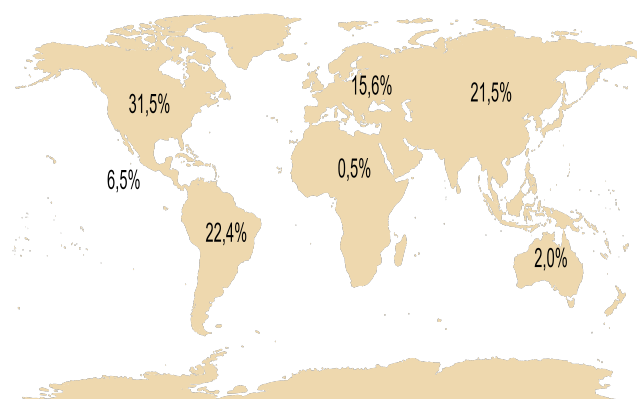
del total exportado. Los envíos regionales al continente Americano experimentaron una expansión de 42,8% en un año (MMUS\$ 43,2).

El principal socio comercial de la región del Maule durante abril de 2024 fue Estados Unidos, el que concentró un total de envíos por MMUS\$ 56,4, lo que equivale al 23,6% de las exportaciones de la región.

El segundo socio comercial resultó ser Brasil, país que concentró el 7,9% de las exportaciones durante abril de 2024 (MMUS\$ 18,9).

El tercer receptor de exportaciones de la región del Maule fue China el que recibió el 7,4% de las exportaciones regionales (MMUS\$ 17,6).

#### ■ Exportaciones según subcontinente en porcentaje, abril/\*\* 2024.



/\*\* Otros=Rancho de Naves, Territorio Británico, Holandés y Francés en América. La participación fue de 0,0%.

La sumatoria puede diferir del 100% debido al número de decimales utilizados.

## VALOR DE LAS EXPORTACIONES SEGÚN SECTOR Y ACTIVIDAD ECONÓMICA

Sector	Actividad Económica	MMUS\$ Abr-23	MMUS\$ Abr-24	Var. MMUS\$	Var. Interanual (%)	Participación
<b>Total</b>		<b>195,3</b>	<b>238,6</b>	<b>43,3</b>	<b>22,2</b>	<b>100,0%</b>
<b>Silvoagropecuario</b>		<b>62,3</b>	<b>72,9</b>	<b>10,6</b>	<b>17,0</b>	<b>30,5%</b>
	Fruticultura	57,2	63,3	6,1	10,6	26,5%
	Agricultura	2,7	8,7	6,0	221,3	3,7%
	Extracción de Madera	1,9	0,7	-1,2	-64,0	0,3%
	Resto de Silvoagropecuarios	0,4	0,2	-0,2	-54,5	0,1%
<b>Pesca</b>		<b>0,0</b>	<b>0,0</b>	<b>0,0</b>	<b>-</b>	<b>0,0%</b>
	Pesca Extractiva	0,0	0,0	0,0	-	0,0%
<b>Industria</b>		<b>133,0</b>	<b>165,7</b>	<b>32,7</b>	<b>24,6</b>	<b>69,4%</b>
	Alimentos	65,6	70,7	5,0	7,6	29,6%
	Fabricación de Celulosa, Papel y Cartón	35,8	47,3	11,5	32,0	19,8%
	Bebidas, Líquidos y Alcoholes	28,6	35,3	6,7	23,5	14,8%
	Forestales	1,0	10,5	9,5	977,7	4,4%
	Resto de Industrias	2,0	1,9	-0,1	-2,7	0,8%
<b>Resto Exportaciones- Minería<sup>1</sup></b>		<b>0,0</b>	<b>0,0</b>	<b>0,0</b>	<b>-78,4</b>	<b>0,0%</b>

(1) Se agrupan sectores para resguardar secreto estadístico.

En abril de 2024, el ISUP regional a precios constantes, registro una variación negativa de 11,8%, respecto a igual mes del año anterior.

En el mes de análisis, se registró un efecto calendario negativo en las ventas de supermercados en relación a abril de 2023, ya que registró un lunes y martes más y un domingo y dos feriados menos, versus un viernes adicional.

Respecto a marzo de 2024, el ISUP a precios constantes, mostró un descenso de 17,2%.

El ISUP a precios corrientes en abril de 2024, registró una contracción de 8,6% respecto a igual mes de 2023, mientras que al comparar con marzo de 2024 se consignó una disminución de 16,1%.

### Análisis región v/s país

En abril de 2024, el ISUP a precios constantes de la región del Maule, se contrajo en 11,8% en doce meses, situándose en 3,6 pp., bajo la variación nacional, que presentó un decrecimiento de 8,2% en el período de referencia.

Considerando la variación mensual, el ISUP nacional a precios constantes, consignó un decrecimiento de 15,0%.

### Ventas a precios corrientes por superficies

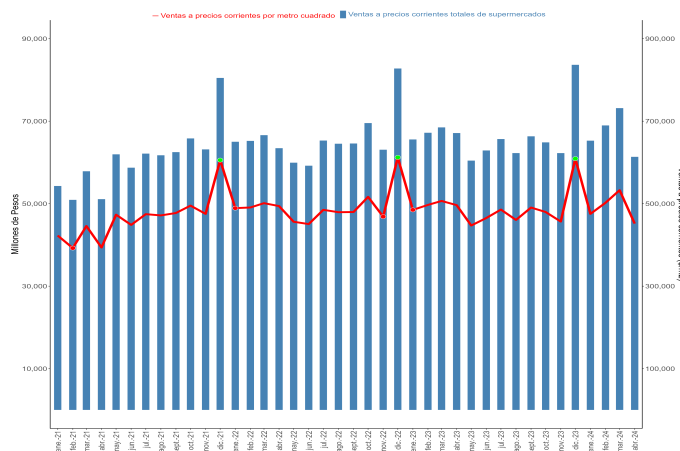
Las ventas a precios corrientes de todos los supermercados existentes en la región alcanzaron los \$61.355 millones de

pesos en abril de 2024, lo que significó una baja de 8,6% en doce meses.

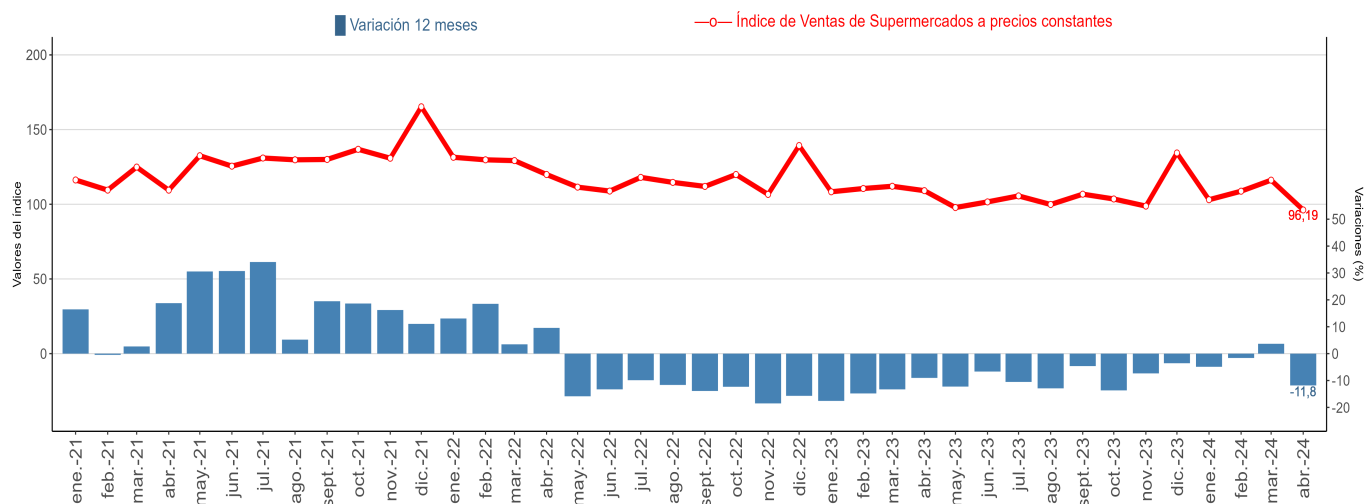
Para el mes de análisis la región del Maule registró un total de 79 establecimientos, lo que equivale a un establecimiento más que en abril de 2023.

Las ventas a precios por superficie en metros cuadrados durante abril de 2024, alcanzaron 451.666 \$/m<sup>2</sup>, registrando una variación negativa de 9,0% en doce meses.

### ■ Evolución de las ventas a precios corrientes en metros cuadrados (m2) a nivel regional, abril 2024.



### ■ Evolución del Índice de Ventas de Supermercados a precios corrientes base promedio año 2018=100.



Nota: Cifras provisionales (años 2021-2024)

## Generación de Energía Eléctrica

En abril de 2024, en la Región del Maule se generaron 487.613 MWh, aumentando 37,7% en doce meses, lo que significó un alza de 133.599 MWh.

Con relación a marzo 2024, la generación eléctrica en la región presentó una disminución de 13,2%, equivalente a 74.124 MWh menos. En cuanto a la variación acumulada a abril de 2024 esta fue de 77,1%.

La generación de energía hidráulica, registró durante el período una participación de 84,7%, pasando de 279.777 MWh a 412.971 MWh en doce meses, lo que representó un aumento de un 47,6%, equivalente a 133.194 MWh. Respecto al mes anterior, esta fuente de energía disminuyó 11,7%, lo que se tradujo en 54.769 MWh menos.

La generación de energía solar alcanzó 53.106 MWh, lo que se tradujo en un alza interanual de 47,5%, representando el 10,9% de lo generado en la región, la variación mensual, anotó una disminución de 27,8% traducido en 20.490 MWh menos.

La generación de energía térmica alcanzó 21.536 MWh, abarcando un 4,4% del total de la generación eléctrica regional, registrando una disminución del 43,7% respecto al mismo período del año anterior.

## Distribución de Energía Eléctrica

En abril de 2024, la distribución total de energía eléctrica en la región del Maule fue de 255.865 MWh, cifra 1,9% menor a la registrada en igual mes del año anterior equivalente a 4.826 MWh menos de consumo. Por otra parte la variación mensual registró una baja de 11,6%, lo que equivale a 33.568 MWh menos. Por otra parte, la variación acumulada al cuarto mes de 2024 fue de 4,3%.

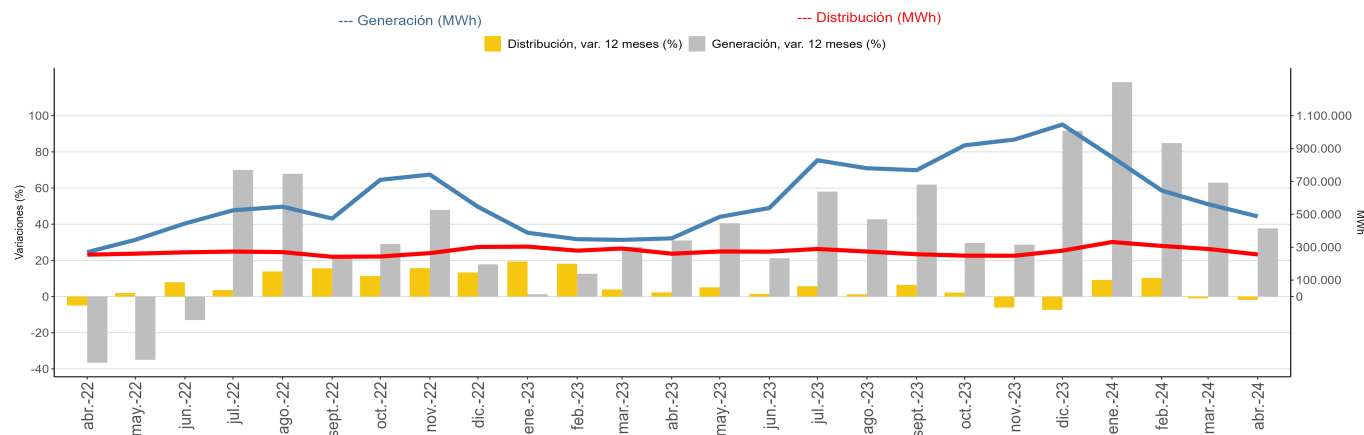
### Mayor participación<sup>2</sup>

Los dos destinos de mayor participación fueron los sectores Industrial y Otros, aportando en conjunto el 72,1% del total distribuido en la región.

El sector Industrial alcanzó 105.178 MWh, con una variación negativa de 4,6% en comparación a igual período de 2023, equivalente a 5.039 MWh menos. Con respecto a marzo de 2024 se registró un decrecimiento de 10,8% disminuyendo en 12.676 MWh. Por su parte la variación acumulada a abril de 2024 fue de 4,7%.

El sector Otros registró una disminución interanual de 2,9%, pasando de 81.792 MWh a 79.382 MWh en un año. En cuanto a la variación mensual esta fue de -18,3% disminuyendo en 17.777 MWh. En cuanto a la variación acumulada a abril de 2024 esta fue de 2,8%.

### Región del Maule Generación y Distribución de Energía Eléctrica abril 2022 - abril 2024.



### Generación y distribución de energía eléctrica, abril 2023 - abril 2024

Región Maule	Abr-23	May-23	Jun-23	Jul-23	Ago-23	Sep-23	Oct-23	Nov-23	Dic-23	Ene-24	Feb-24	Mar-24	Abr-24
<b>Generación (MWh)</b>	354.014	484.732	538.534	828.753	780.359	768.699	920.185	954.802	1.046.310	848.490	645.107	561.737	487.613
Var. 12 meses (%)	31,0	40,6	21,2	58,0	42,8	61,9	29,6	28,7	91,6	118,6	84,9	62,9	37,7
Var. acumulada (%)	16,4	21,7	21,6	29,1	31,5	35,5	34,6	33,7	39,4	118,6	102,6	90,0	77,1
<b>Distribución (MWh)</b>	260.691	274.134	273.036	289.380	273.770	257.526	248.849	248.239	279.206	331.654	307.925	289.433	255.865
Var. 12 meses (%)	2,3	5,1	1,5	5,7	1,3	6,5	2,2	-6,1	-7,4	9,2	10,3	-1,0	-1,9
Var. acumulada (%)	10,6	9,5	8,1	7,8	6,9	6,9	6,4	5,3	4,1	9,2	9,7	6,1	4,3

(2) Se consideran los dos destinos con mayor participación en la Distribución de Energía Eléctrica.

# ENCUESTA MENSUAL DE ALOJAMIENTO TURÍSTICO (EMAT)

## Pernoctaciones

Durante el mes de abril de 2024, se registró en la Región del Maule un total de 26.724 pernoctaciones de pasajeros en los establecimientos de alojamiento turístico, lo que provocó una baja de 32,1% con respecto al mismo mes del año anterior.

## Llegadas de pasajeros

Durante el mes de análisis, las llegadas de pasajeros a establecimientos de alojamiento turístico a la región registró un total de 18.352, anotando una variación interanual negativa de 12,4%, con respecto al mismo mes del año anterior. Por su parte, la variación acumulada a abril de 2024, presentó una disminución de 13,5%.

## Tasa de ocupación en habitaciones

En abril de 2024, se registró una tasa de ocupación en habitaciones de 14,1%, experimentando un descenso interanual de 4,71 pp., con respecto al mismo mes del año anterior.

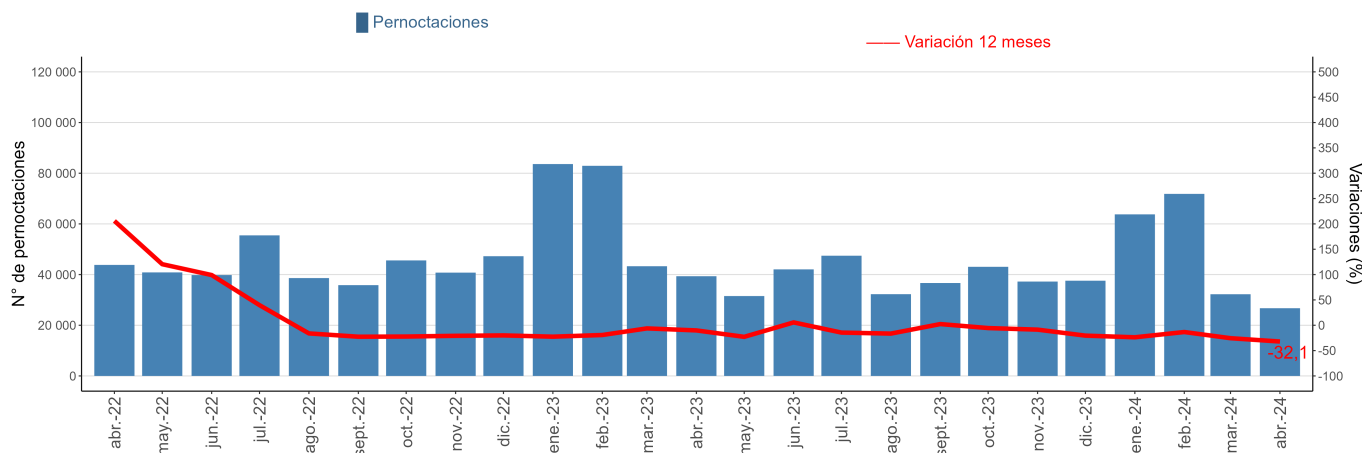
## RevPAR<sup>3</sup> – Ingreso por habitación disponible

Durante el mes de análisis, los establecimientos de alojamiento turístico registraron en promedio un ingreso de \$9.940 por habitación disponible, lo que se tradujo en una reducción del 15,1% en doce meses.

## ADR<sup>3</sup> – Tarifa promedio

Durante abril de 2024, los establecimientos de alojamiento turístico registraron una tarifa promedio de \$70.744 por habitación ocupada, lo que representó una variación interanual positiva de 13,4%.

### ■ Evolución de pernoctaciones nivel regional



### ■ Pernoctaciones según región, abril de 2024.

Región	Arica y Parinacota	Tarapacá	Antofagasta	Atacama	Coquimbo	Valparaíso	Metropolitana	O'Higgins	Maule	Ñuble	Biobío	Araucanía	Los Ríos	Los Lagos	Aysén	Magallanes
Total	14.975	74.026	127.482	45.704	94.505	171.084	483.730	47.413	26.724	24.034	61.473	51.742	29.584	122.123	26.934	45.450
Var. 12M (%)	-14,5	-33,3	12,2	-5,3	5,9	-4,4	22,0	-15,4	-32,1	-7,1	2,2	-6,7	-25,9	-7,4	10,4	4,8

(3) Las variaciones porcentuales de los indicadores RevPAR y ADR se realizaron a precios corrientes entre los periodos de comparación.

# FERIAS Y MATADEROS

## Mataderos de ganado

Respecto al beneficio de ganado en la región, las categorías de bovinos con mayor participación fueron novillos (49,6%), vaquillas (21,2%) y vacas gordas (19,1%). Cabe señalar, que el beneficio de ganado bovino aumentó anualmente 8,0%, incidido principalmente por la expansión en las categorías vacas gordas, novillos y toros y torunos con un ascenso de 38,5%, 8,8% y 15,0% respectivamente.

En cuanto a la producción de carne vara de bovinos, las categorías con mayor participación en la producción fueron novillos (53,7%), vacas gordas (19,2%) y vaquillas (16,7%). Por su parte, la subida anual de 13,9% registrada en la producción de bovinos se vio impulsada principalmente por la incidencia positiva de las categorías novillos, vacas gordas y toros y torunos que anotaron un alza de 17,4%, 44,0% y 20,7% respectivamente.

En abril de 2024, el beneficio de porcinos en la Región del Maule fue de 43.022 cabezas, representando el 94,9% del total de cabezas beneficiadas, cifra 14,4% mayor a lo registrado el mismo período del año anterior. La producción de porcinos, en tanto, alcanzó 4.167 toneladas (t), exhibiendo un alza de 18,4% en doce meses, participando del 86,9% de la producción de carne a nivel local.

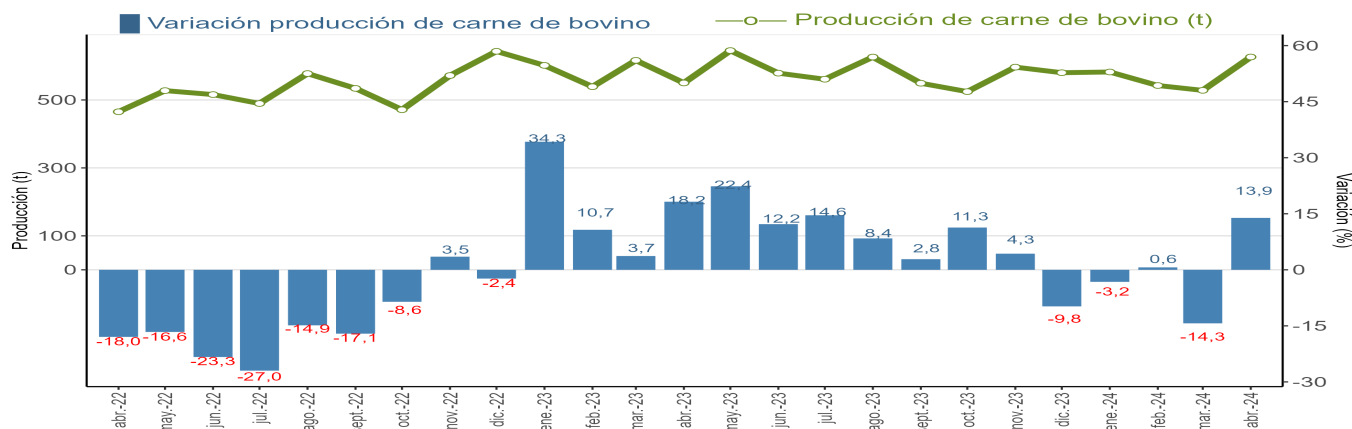
## Ferías de ganado

Por otra parte, la Región del Maule, registró en abril de 2024 el remate de 9.949 cabezas de ganado bovino, con un crecimiento interanual de 31,4%. Las categorías que presentaron mayor participación dentro de los bovinos rematados fueron; novillos gordos (32,4%), terneros y terneras (21,0%) y novillos para crianza y engorda (14,4%). Cabe destacar, que el aumento regional del ganado bovino rematado se explica principalmente por las variaciones interanuales presentadas en las categorías de novillos gordos, terneros y terneras y novillos para crianza y engorda que aumentaron 38,5%, 29,3% y 36,3% respectivamente.

A nivel nacional, las transacciones de bovinos alcanzaron 108.197 cabezas, presentando un aumento de 24,9% en doce meses. la agrupación correspondiente a Los Lagos y Aysén representó el 40,3% de las transacciones de bovinos del país, seguidas por Araucanía (23,1%) y la agrupación Ñuble y Biobío (17,2%).

Respecto a equinos, se tranzaron 1.304 cabezas, equivalentes al 10,1% de la Región del Maule, anotando un alza de 23,8% en doce meses, mientras que porcinos representó el 2,1% de las transacciones, registrando una disminución interanual 30,3%.

### ■ Evolución de la producción del ganado bovino en la Región de Maule



### ■ Producción de mataderos de la especie bovina en las principales regiones\*, abril de 2024.

	País	Coquimbo	Valparaíso	Metropolitana	O'Higgins	Maule	Ñuble	Biobío	La Araucanía	Los Ríos y Los Lagos	Aysén	Magallanes
Bovinos (t)	18.219	180	413	3.265	529	627	1.239	1.207	3.191	6.914	351	304
Var. interanual (%)	23,7	14,8	48,2	25,7	59,4	13,9	41,8	42,8	20,1	16,2	31,9	37,3
Participación (%)		1,0	2,3	17,9	2,9	3,4	6,8	6,6	17,5	37,9	1,9	1,7

(\*) Cifras regionales redondeadas, por lo que sus sumatoria puede diferir del total del país.

## Electricidad

MWh: Mega Watts hora es una unidad de medida de energía eléctrica, equivalente a un millón de watts por hora.

Distribución residencial: Corresponde a la energía eléctrica distribuida a residencias particulares.

Distribución comercial: Corresponde a la energía eléctrica distribuida a los locales y empresas dedicadas al comercio.

Distribución minera: Se refiere a la energía distribuida a empresas dedicadas al rubro de la minería.

Distribución agrícola: Se refiere a la energía eléctrica distribuida a entidades y particulares que se dedican al cultivo y trabajo de la tierra.

Distribución industrial: Se refiere a la energía distribuida a las empresas industriales del país.

Distribución varios: Esta compuesta por la suma de los sectores Transporte, Alumbrado Público, Fiscal-municipal y Otros, sin considerar los KWh que se venden a distribuidoras y otras generadoras, incluidos los consumos propios y las pérdidas de transmisión.

Centrales generadoras: Corresponde a todas las entidades productoras que tienen por objetivo principal suministrar la energía eléctrica para ser consumida por terceros.

Autoproductoras: Empresas que teniendo otro rubro como giro principal, generan su propia energía para autoconsumo.

## EMAT

Llegadas: Corresponde al número total de pasajeros que realizan una o más pernoctaciones seguidas en el mismo establecimiento de alojamiento turístico. Se clasifican según el origen de residencia (Chile y extranjero).

Pernoctaciones: Corresponde al número total de noches que los pasajeros se alojan en el establecimiento. Se clasifican según origen de residencia (Chile y extranjero).

Tasa de ocupación en habitaciones: Corresponde al grado de ocupación de las habitaciones disponibles. Se expresa en porcentaje.

Ingreso por habitación disponible (Revenue Per Available Room, RevPAR): Mide el rendimiento del ingreso por alojamiento según el total de habitaciones disponibles. Se expresa en pesos chilenos corrientes.

Tarifa promedio (Average Daily Rate, ADR): Estimación del precio promedio por habitación. Se expresa en pesos chilenos corrientes.

## Encuesta de ferias de ganado

Esta encuesta tiene por objetivo fundamental conocer el número de animales transados en remate en las ferias de ganado de las diferentes especies: Bovinos, ovinos, porcinos, equinos, caprinos y mulares, como también por categorías en caso de ganado bovino. Se excluyen las transacciones privadas. La información incluye las ferias de ganado de la Región del Maule.

La investigación se realiza a partir de un directorio de todos los establecimientos dedicados al remate de animales y que tienen permisos municipales y sanitarios para su funcionamiento.

## Encuesta de mataderos de ganado

Esta encuesta tiene por objetivo contabilizar el número de animales beneficiados y la producción de carne por especie (bovinos, ovinos, porcinos, equinos y caprinos) y categorías de bovinos. Es de carácter censal e incluye los mataderos de ganado que tienen la infraestructura necesaria y cumplen con los requisitos exigidos por la Ley de Certificación de la Carne.

Beneficio de ganado: Es el sacrificio o matanza de animales para el aprovechamiento humano.

Canal: Es el cuerpo de un animal beneficiado sin cuero, patas cabeza ni interiores, incluye riñones.

Carne en vara: Es la producción de carne de animales o aves que considera solo el canal.

Cabezas: Corresponde a la denominación de un animal. El tamaño de los rebaños se contabiliza en número de cabezas.

Categoría: Es el conjunto de animales del mismo tipo, ya sea por sexo o destino, etapa o condición de desarrollo (edad).

## Categorías de bovinos

Novillos: Machos castrados o enteros, mayores de un año.

Vacas: Hembras desde el primer parto.

Bueyes: Machos castrados destinados al trabajo.

Toros: Machos para reproducción, mayores de un año (ya sea que estén en servicio o crianza).

Vaquillas: Hembras mayores de un año hasta su primer parto (vírgenes o cubiertas).

Terneras: Hembras hasta un año de edad.

Terneros: Machos hasta un año de edad.

Instituto Nacional de Estadísticas  
1 Norte 988, Talca, Región del Maule  
Teléfono 232462700  
Correo electrónico: [ine.maule@ine.cl](mailto:ine.maule@ine.cl)  
[www.regiones.ine.cl/maule](http://www.regiones.ine.cl/maule)

