

- En octubre de 2024 las exportaciones de la región alcanzaron MMUS\$ 240,4, presentando una variación positiva de 33,0%.
- En la región del Maule el Índice de Ventas de Supermercados (ISUP) a precios constantes, se contrajo en 1,2% en doce meses.
- La Generación de Energía Eléctrica en octubre disminuyó 1,3% en doce meses y presentó un alza de 28,6%, comparado con el mes inmediatamente anterior.
- La Distribución de Energía Eléctrica en octubre 2024, mostró una baja de 1,2% respecto a igual mes del año anterior y registró un crecimiento de 0,5%, respecto a septiembre de 2024.
- Durante octubre de 2024, se registraron 37.295 Pernoctaciones en los establecimientos de alojamiento de la región, disminuyendo 13,4% en doce meses.
- La producción de carne en vara de bovino en la región del Maule, ascendió 18,7% respecto a octubre de 2023.

SECTORES ECONÓMICOS

Octubre de 2024

Variación 12 meses (%)

Exportaciones de la región crecieron 33,0%

ISUP a precios constantes disminuyó 1,2%

Generación eléctrica descendió 1,3%

Distribución eléctrica disminuyó 1,2%

Las pernoctaciones disminuyeron 13,4%

La producción de carne en vara de bovino creció 18,7%

PRINCIPALES RESULTADOS

Exportaciones

En octubre 2024 las exportaciones de la región alcanzaron MMUS\$ 240,4, presentando una variación positiva de 33,0%.

Industria presentó un aumento anual de 26,8% durante el mes referencia. A su vez, el sector Silvoagropecuario presentó un alza de 55,9%.

Los principales países o territorios de destino de las exportaciones regionales fueron Estados Unidos, Brasil y México, con participaciones de 19,2%, 9,6% y 8,8% respectivamente.

ISUP

En octubre de 2024, el Índice de Ventas de Supermercados (ISUP) a precios constantes en la región, se contrajo en 1,2% en doce meses.

Respecto a septiembre de 2024, el ISUP a precios constantes, mostró una disminución de 3,4%.

Electricidad

En octubre de 2024 la generación de energía eléctrica regional disminuyó 1,3% respecto al mismo mes de 2023, adicionalmente presentó una variación mensual de 28,6%.

La Distribución de Energía Eléctrica en octubre de 2024, mostró una baja de 1,2% respecto a igual mes del año anterior y registró un crecimiento de 0,5%, respecto a septiembre de 2024.

EMAT

Durante octubre de 2024, se registraron 37.295 Pernoctaciones en los establecimientos de alojamiento de la región, disminuyendo 13,4% en doce meses.

La tasa de ocupación en habitaciones a nivel regional fue de 17,7%, disminuyendo 6,27 pp con respecto a octubre de 2023.

Ferías y Mataderos

En octubre de 2024, la producción de carne en vara de bovino en la Región del Maule, ascendió 18,7% en doce meses.

El ganado bovino beneficiado en la Región del Maule, aumentó 27,2% en doce meses.

El ganado bovino rematado en ferias, durante el período de referencia, decreció en 5,2% respecto a octubre de 2023.

EXPORTACIONES

Sector Económico

El sector con mayor participación resultó ser Industria que registró un intercambio de MMUS\$ 180,1, lo que se tradujo en una variación positiva de 26,8%, respecto a octubre de 2023. La actividad Alimentos fue la de mayor peso durante el período de referencia (27,3% del total exportado).

Por otro lado, el segundo sector resultó ser Silvoagropecuario el que realizó intercambios al exterior por un total de MMUS\$ 60,3, registrando una variación positiva de 55,9% con respecto a octubre de 2023. Fruticultura resultó ser la actividad dentro del sector con mayor peso durante el período (23,7% del total exportado en el mes de referencia).

Por continente y país

Durante octubre de 2024 el principal destino de las exportaciones regionales fue el continente Americano con un total de MMUS\$ 153,6, lo que equivale a una participación de 63,9% del total exportado.

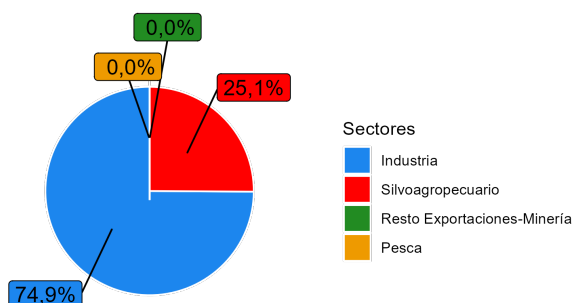
Los envíos regionales al continente Americano experimentaron una expansión de 36,7% en un año (MMUS\$ 41,2).

El principal socio comercial de la región del Maule durante octubre de 2024 fue Estados Unidos, el que concentró un total de envíos por MMUS\$ 46,0, lo que equivale al 19,2% de las exportaciones de la región.

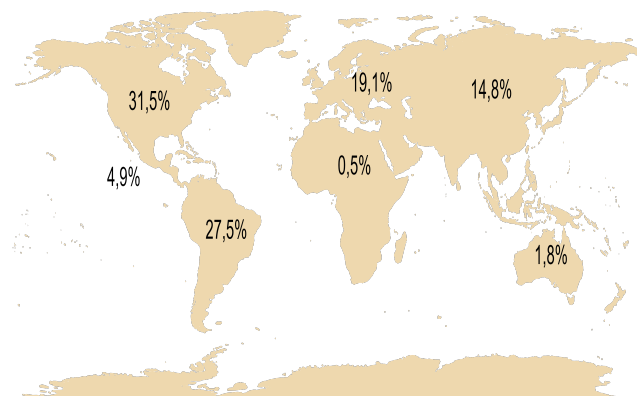
El segundo socio comercial resultó ser Brasil, país que concentró el 9,6% de las exportaciones durante octubre de 2024 (MMUS\$ 23,2).

El tercer receptor de exportaciones de la región del Maule fue México el que recibió el 8,8% de las exportaciones regionales (MMUS\$ 21,2).

■ Participación por sector, octubre 2024.



■ Exportaciones según subcontinente en porcentaje, octubre/** 2024.



/** Otros=Rancho de Naves, Territorio Británico, Holandés y Francés en América. La participación fue de 0,0%.

La sumatoria puede diferir del 100% debido al número de decimales utilizados.

VALOR DE LAS EXPORTACIONES SEGÚN SECTOR Y ACTIVIDAD ECONÓMICA

Sector	Actividad Económica	MMUS\$ Oct-23	MMUS\$ Oct-24	Var. MMUS\$	Var. Interanual (%)	Participación
Total		180,8	240,4	59,6	33,0	100,0%
Silvoagropecuario		38,7	60,3	21,6	55,9	25,1%
	Fruticultura	35,3	57,0	21,7	61,6	23,7%
	Agricultura	1,6	1,7	0,1	8,0	0,7%
	Extracción de Madera	1,4	1,0	-0,4	-29,2	0,4%
	Resto de Silvoagropecuarios	0,5	0,6	0,2	34,2	0,3%
Pesca		0,0	0,0	0,0	-	0,0%
	Pesca Extractiva	0,0	0,0	0,0	-	0,0%
Industria		142,0	180,1	38,1	26,8	74,9%
	Alimentos	63,4	65,6	2,2	3,5	27,3%
	Fabricación de Celulosa, Papel y Cartón	36,4	50,3	14,0	38,4	20,9%
	Bebidas, Líquidos y Alcoholes	38,7	38,9	0,1	0,3	16,2%
	Forestales	1,4	22,1	20,7	1440,6	9,2%
	Resto de Industrias	2,1	3,2	1,1	53,6	1,3%
Resto Exportaciones- Minería¹		0,0	0,0	0,0	-87,4	0,0%

(1) Se agrupan sectores para resguardar secreto estadístico.

En octubre de 2024, el ISUP regional a precios constantes, registro una variación negativa de 1,2%, respecto a igual mes del año anterior.

En el mes de análisis, se registró un efecto calendario negativo en las ventas de supermercados en relación a octubre de 2023, ya que registraron un miércoles adicional y un sábado y domingo menos, versus un viernes más.

Respecto a septiembre de 2024, el ISUP a precios constantes, mostró un descenso de 3,4%.

El ISUP a precios corrientes en octubre de 2024, registró una expansión de 3,8% respecto a igual mes de 2023, mientras que al comparar con septiembre de 2024 se consigno una disminución de 1,3%.

Análisis región v/s país

En octubre de 2024, el ISUP a precios constantes de la región del Maule, se contrajo en 1,2% en doce meses, situándose en 2,0 pp., bajo la variación nacional, que presentó un crecimiento de 0,8% en el período de referencia.

Considerando la variación mensual, el ISUP nacional a precios constantes, consigno un decrecimiento de 1,7%.

Ventas a precios corrientes por superficies

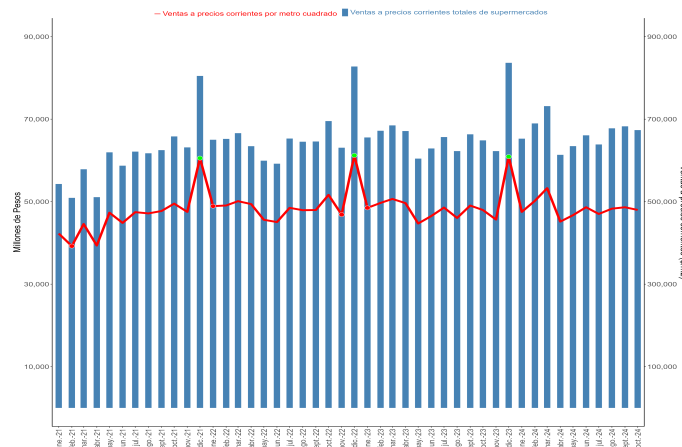
Las ventas a precios corrientes de todos los supermercados existentes en la región alcanzaron los \$67.353 millones de

pesos en octubre de 2024, lo que significó un alza de 3,8% en doce meses.

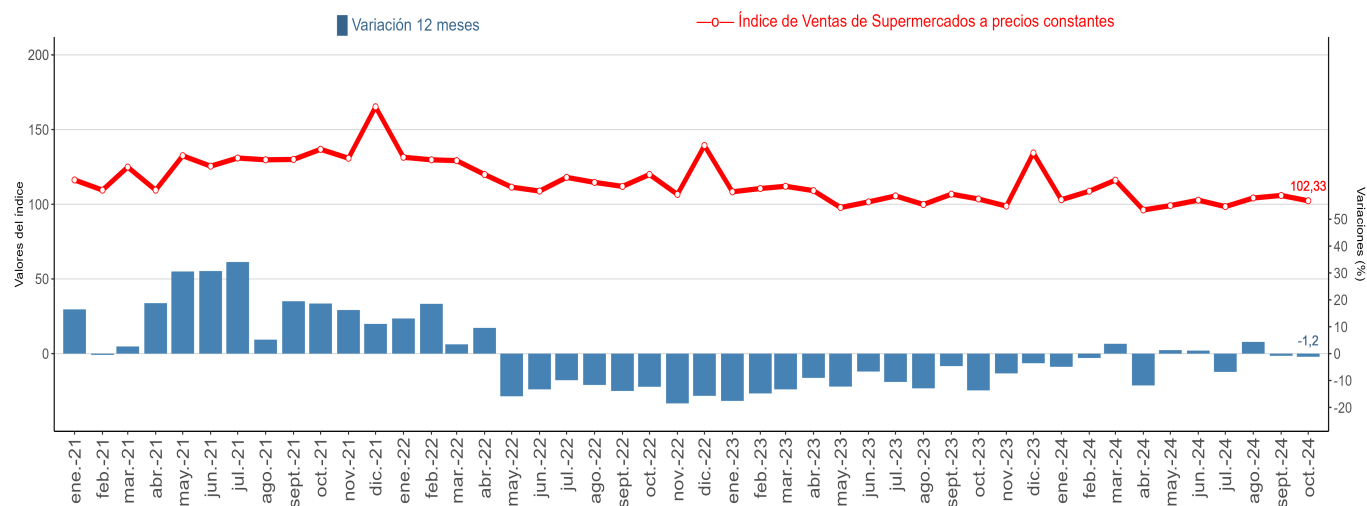
Para el mes de análisis la región del Maule registró un total de 80 establecimientos, lo que equivale a dos establecimientos más que en octubre de 2023.

Las ventas a precios por superficie en metros cuadrados durante octubre de 2024, alcanzaron 479.951 \$/m², registrando una variación positiva de 0,04% en doce meses.

■ Evolución de las ventas a precios corrientes en metros cuadrados (m2) a nivel regional, octubre 2024.



■ Evolución del Índice de Ventas de Supermercados a precios corrientes base promedio año 2018=100.



Nota: Cifras provisionales (años 2021-2024)

Generación de Energía Eléctrica

En octubre de 2024, en la Región del Maule se generaron 907.849 MWh, disminuyendo 1,3% en doce meses, lo que significó una baja de 11.962 MWh.

Con relación a septiembre 2024, la generación eléctrica en la región presentó un aumento de 28,6%, equivalente a 201.964 MWh más. En cuanto a la variación acumulada a octubre de 2024 esta fue de 23,0%.

La generación de energía hidráulica, registró durante el período una participación de 88,9%, pasando de 845.697 MWh a 807.392 MWh en doce meses, lo que representó un descenso de un 4,5%, equivalente a 38.305 MWh. Respecto al mes anterior, esta fuente de energía aumentó 33,2%, lo que se tradujo en 201.435 MWh más.

La generación de energía solar alcanzó 86.753 MWh, lo que se tradujo en un alza interanual de 51,9%, representando el 9,6% de lo generado en la región, la variación mensual, anotó un aumento de 2,4% traducido en 2.006 MWh más.

La generación de energía térmica alcanzó 13.704 MWh, abarcando un 1,5% del total de la generación eléctrica regional, registrando una disminución del 19,4% respecto al mismo período del año anterior.

Distribución de Energía Eléctrica

En octubre de 2024, la distribución total de energía eléctrica en la región del Maule fue de 245.817 MWh, cifra 1,2% menor a la registrada en igual mes del año anterior equivalente a 3.032 MWh menos de consumo. Por otra parte la variación mensual registró una alza de 0,5%, lo que equivale a 1.283 MWh más. Por otra parte, la variación acumulada al décimo mes de 2024 fue de 0,8%.

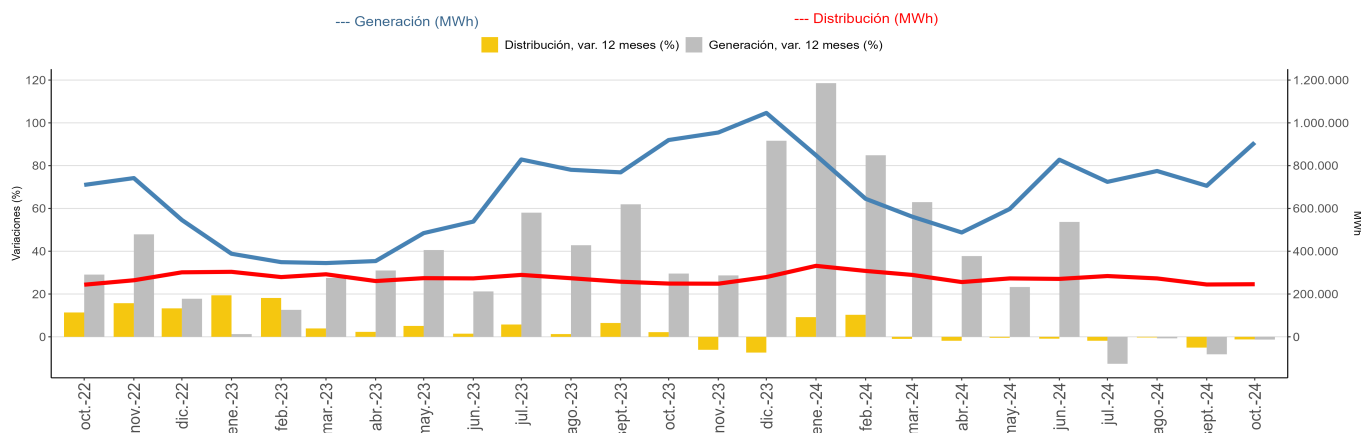
Mayor participación²

Los dos destinos de mayor participación fueron los sectores Industrial y Residencial, aportando en conjunto el 71,8% del total distribuido en la región.

El sector Industrial alcanzó 104.778 MWh, con una variación positiva de 2,8% en comparación a igual período de 2023, equivalente a 2.901 MWh más. Con respecto a septiembre de 2024 se registró un incremento de 2,5% aumentando en 2.584 MWh. Por su parte la variación acumulada a octubre de 2024 fue de 0,4%.

El sector Residencial registró una disminución interanual de 0,7%, pasando de 72.292 MWh a 71.791 MWh en un año. En cuanto a la variación mensual esta fue de -3,3% disminuyendo en 2.447 MWh. En cuanto a la variación acumulada a octubre de 2024 esta fue de 4,5%.

Región del Maule Generación y Distribución de Energía Eléctrica octubre 2022 - octubre 2024.



Generación y distribución de energía eléctrica, octubre 2023 - octubre 2024

Región Maule	Oct-23/R	Nov-23	Dic-23	Ene-24	Feb-24	Mar-24	Abr-24	May-24	Jun-24	Jul-24	Ago-24	Sep-24	Oct-24
Generación (MWh)	919.811	954.802	1.046.310	848.490	645.107	561.737	487.613	597.562	827.704	724.258	775.015	705.885	907.849
Var. 12 meses (%)		29,6	28,7	91,6	118,6	84,9	62,9	37,7	23,3	53,7	-12,6	-8,2	-1,3
Var. acumulada (%)		34,6	33,7	39,4	118,6	102,6	90,0	77,1	63,5	61,4	42,7	34,4	27,6
Distribución (MWh)	248.849	248.239	279.206	331.654	307.925	289.433	255.865	272.918	270.658	284.036	272.915	244.534	245.817
Var. 12 meses (%)		2,2	-6,1	-7,4	9,2	10,3	-1,0	-1,9	-0,4	-0,9	-1,8	-0,3	-5,0
Var. acumulada (%)		6,4	5,3	4,1	9,2	9,7	6,1	4,3	3,4	2,7	2,0	1,7	1,0

(2) Se consideran los dos destinos con mayor participación en la Distribución de Energía Eléctrica.
/R: cifras rectificadas. Generación de energía eléctrica (octubre 2023).

ENCUESTA MENSUAL DE ALOJAMIENTO TURÍSTICO (EMAT)

Pernoctaciones

Durante el mes de octubre de 2024, se registró en la Región del Maule un total de 37.295 pernoctaciones de pasajeros en los establecimientos de alojamiento turístico, lo que provocó una baja de 13,4% con respecto al mismo mes del año anterior.

Llegadas de pasajeros

Durante el mes de análisis, las llegadas de pasajeros a establecimientos de alojamiento turístico a la región registró un total de 22.300, anotando una variación interanual positiva de 1,7%, con respecto al mismo mes del año anterior. Por su parte, la variación acumulada a octubre de 2024, presentó una disminución de 5,1%.

Tasa de ocupación en habitaciones

En octubre de 2024, se registró una tasa de ocupación en habitaciones de 17,7%, experimentando un descenso interanual de 6,27 pp., con respecto al mismo mes del año anterior.

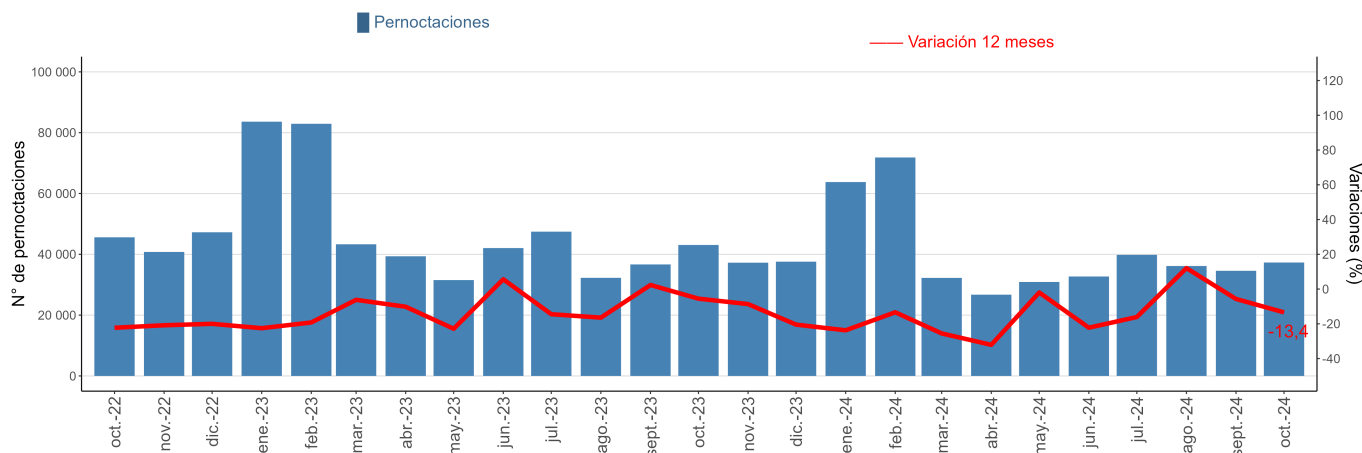
RevPAR³ – Ingreso por habitación disponible

Durante el mes de análisis, los establecimientos de alojamiento turístico registraron en promedio un ingreso de \$11.833 por habitación disponible, lo que se tradujo en una reducción del 21,4% en doce meses.

ADR³ – Tarifa promedio

Durante octubre de 2024, los establecimientos de alojamiento turístico registraron una tarifa promedio de \$66.994 por habitación ocupada, lo que representó una variación interanual positiva de 6,5%.

■ Evolución de pernoctaciones nivel regional



■ Pernoctaciones según región, octubre de 2024.

Región	Arica y Parinacota	Tarapacá	Antofagasta	Atacama	Coquimbo	Valparaíso	Metropolitana	O'Higgins	Maule	Ñuble	Biobío	Araucanía	Los Ríos	Los Lagos	Aysén	Magallanes
Total	20.529	57.444	144.878	45.694	82.781	183.704	552.322	45.172	37.295	26.216	72.979	67.818	40.384	140.404	30.634	63.268
Var. 12M (%)	-16,0	-37,0	6,4	-2,6	-21,6	-5,5	11,5	-3,9	-13,4	14,2	-3,0	14,1	8,4	3,3	28,7	18,5

(3) Las variaciones porcentuales de los indicadores RevPAR y ADR se realizaron a precios corrientes entre los periodos de comparación.

FERIAS Y MATADEROS

Mataderos de ganado

Respecto al beneficio de ganado en la región, las categorías de bovinos con mayor participación fueron novillos (62,1%), vacas gordas (16,4%) y vaquillas (12,9%). Cabe señalar, que el beneficio de ganado bovino aumentó anualmente 27,2%, incidido principalmente por la expansión en las categorías novillos, vacas gordas y vaquillas con un ascenso de 21,0%, 51,6% y 25,8% respectivamente.

En cuanto a la producción de carne vara de bovinos, las categorías con mayor participación en la producción fueron novillos (62,4%), vacas gordas (16,8%) y vaquillas (10,4%). Por su parte, la subida anual de 18,7% registrada en la producción de bovinos se vio impulsada principalmente por la incidencia positiva de las categorías vacas gordas, novillos y vaquillas que anotaron un alza de 56,0%, 9,6% y 20,1% respectivamente.

En octubre de 2024, el beneficio de porcinos en la Región del Maule fue de 43.087 cabezas, representando el 94,8% del total de cabezas beneficiadas, cifra 13,0% mayor a lo registrado el mismo período del año anterior. La producción de porcinos, en tanto, alcanzó 4.282 toneladas (t), exhibiendo un alza de 20,1% en doce meses, participando del 87,3% de la producción de carne a nivel local.

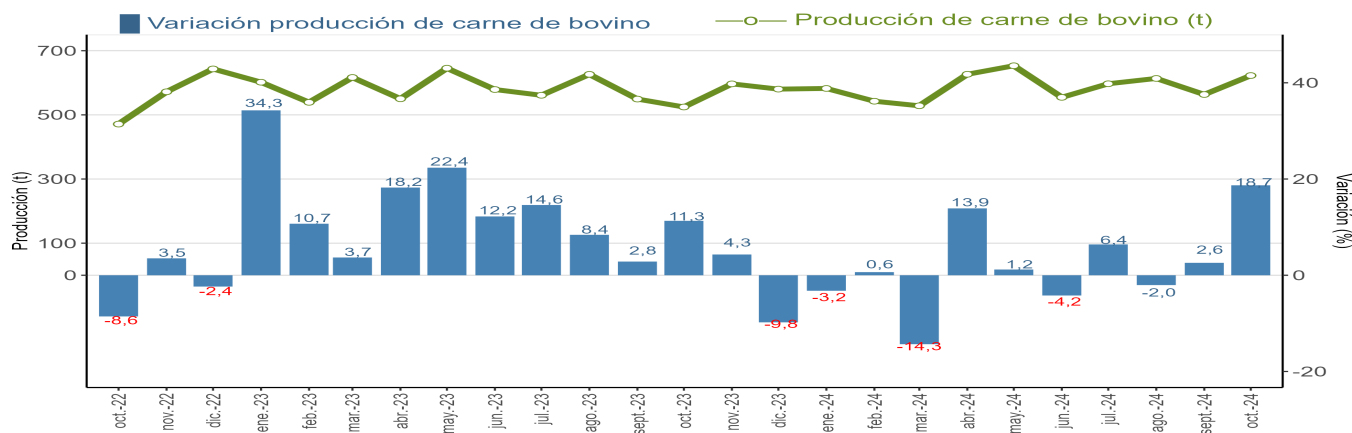
Ferías de ganado

Por otra parte, la Región del Maule, registró en octubre de 2024 el remate de 7.087 cabezas de ganado bovino, con un decrecimiento interanual de 5,2%. Las categorías que presentaron mayor participación dentro de los bovinos rematados fueron; novillos gordos (34,1%), terneros y terneras (20,5%) y novillos para crianza y engorda (14,4%). Cabe destacar, que la reducción regional del ganado bovino rematado se explica principalmente por las variaciones interanuales presentadas en las categorías de novillos gordos, otras vaquillas y vacas gordas que disminuyeron 11,1%, 21,0% y 14,1% respectivamente.

A nivel nacional, las transacciones de bovinos alcanzaron 77.995 cabezas, presentando un aumento de 2,8% en doce meses. la agrupación correspondiente a Los Lagos y Aysén representó el 35,4% de las transacciones de bovinos del país, seguidas por Araucanía (23,5%) y la agrupación Ñuble y Biobío (16,7%).

Respecto a equinos, se tranzaron 1.446 cabezas, equivalentes al 14,9% de la Región del Maule, anotando un alza de 6,0% en doce meses, mientras que porcinos representó el 2,0% de las transacciones, registrando una disminución interanual 22,7%.

■ Evolución de la producción del ganado bovino en la Región de Maule



■ Producción de mataderos de la especie bovino en las principales regiones*, octubre de 2024.

	Pais	Coquimbo	Valparaiso	Metropolitana	O'Higgins	Maule	Ñuble	Biobío	La Araucanía	Los Ríos y Los Lagos	Aysén	Magallanes
Bovinos (t)	16.384	184	284	2.844	547	623	1.009	795	2.967	6.672	343	117
Var. interanual (%)	8,4	3,1	-15,4	4,4	43,8	18,7	9,4	4,2	-0,1	12,4	12,9	60,3
Participación (%)		1,1	1,7	17,4	3,3	3,8	6,2	4,8	18,1	40,7	2,1	0,7

(*) Cifras regionales redondeadas, por lo que sus sumatoria puede diferir del total del país.

Electricidad

MWh: Mega Watts hora es una unidad de medida de energía eléctrica, equivalente a un millón de watts por hora.

Distribución residencial: Corresponde a la energía eléctrica distribuida a residencias particulares.

Distribución comercial: Corresponde a la energía eléctrica distribuida a los locales y empresas dedicadas al comercio.

Distribución minera: Se refiere a la energía distribuida a empresas dedicadas al rubro de la minería.

Distribución agrícola: Se refiere a la energía eléctrica distribuida a entidades y particulares que se dedican al cultivo y trabajo de la tierra.

Distribución industrial: Se refiere a la energía distribuida a las empresas industriales del país.

Distribución varios: Esta compuesta por la suma de los sectores Transporte, Alumbrado Público, Fiscal-municipal y Otros, sin considerar los KWh que se venden a distribuidoras y otras generadoras, incluidos los consumos propios y las pérdidas de transmisión.

Centrales generadoras: Corresponde a todas las entidades productoras que tienen por objetivo principal suministrar la energía eléctrica para ser consumida por terceros.

Autoproductoras: Empresas que teniendo otro rubro como giro principal, generan su propia energía para autoconsumo.

EMAT

Llegadas: Corresponde al número total de pasajeros que realizan una o más pernoctaciones seguidas en el mismo establecimiento de alojamiento turístico. Se clasifican según el origen de residencia (Chile y extranjero).

Pernoctaciones: Corresponde al número total de noches que los pasajeros se alojan en el establecimiento. Se clasifican según origen de residencia (Chile y extranjero).

Tasa de ocupación en habitaciones: Corresponde al grado de ocupación de las habitaciones disponibles. Se expresa en porcentaje.

Ingreso por habitación disponible (Revenue Per Available Room, RevPAR): Mide el rendimiento del ingreso por alojamiento según el total de habitaciones disponibles. Se expresa en pesos chilenos corrientes.

Tarifa promedio (Average Daily Rate, ADR): Estimación del precio promedio por habitación. Se expresa en pesos chilenos corrientes.

Encuesta de ferias de ganado

Esta encuesta tiene por objetivo fundamental conocer el número de animales transados en remate en las ferias de ganado de las diferentes especies: Bovinos, ovinos, porcinos, equinos, caprinos y mulares, como también por categorías en caso de ganado bovino. Se excluyen las transacciones privadas. La información incluye las ferias de ganado de la Región del Maule.

La investigación se realiza a partir de un directorio de todos los establecimientos dedicados al remate de animales y que tienen permisos municipales y sanitarios para su funcionamiento.

Encuesta de mataderos de ganado

Esta encuesta tiene por objetivo contabilizar el número de animales beneficiados y la producción de carne por especie (bovinos, ovinos, porcinos, equinos y caprinos) y categorías de bovinos. Es de carácter censal e incluye los mataderos de ganado que tienen la infraestructura necesaria y cumplen con los requisitos exigidos por la Ley de Certificación de la Carne.

Beneficio de ganado: Es el sacrificio o matanza de animales para el aprovechamiento humano.

Canal: Es el cuerpo de un animal beneficiado sin cuero, patas cabeza ni interiores, incluye riñones.

Carne en vara: Es la producción de carne de animales o aves que considera solo el canal.

Cabezas: Corresponde a la denominación de un animal. El tamaño de los rebaños se contabiliza en número de cabezas.

Categoría: Es el conjunto de animales del mismo tipo, ya sea por sexo o destino, etapa o condición de desarrollo (edad).

Categorías de bovinos

Novillos: Machos castrados o enteros, mayores de un año.

Vacas: Hembras desde el primer parto.

Bueyes: Machos castrados destinados al trabajo.

Toros: Machos para reproducción, mayores de un año (ya sea que estén en servicio o crianza).

Vaquillas: Hembras mayores de un año hasta su primer parto (vírgenes o cubiertas).

Terneras: Hembras hasta un año de edad.

Terneros: Machos hasta un año de edad.

Instituto Nacional de Estadísticas
1 Norte 988, Talca, Región del Maule
Teléfono 232462700
Correo electrónico: ine.maule@ine.cl
www.regiones.ine.cl/maule

