

- En septiembre de 2024 las exportaciones de la región alcanzaron MMUS\$ 237,0, presentando una variación positiva de 32,9%.
- En la región del Maule el Índice de Ventas de Supermercados (ISUP) a precios constantes, se contrajo en 0,8% en doce meses.
- La Generación de Energía Eléctrica en septiembre disminuyó 8,2% en doce meses y presentó una baja de 8,9%, comparado con el mes inmediatamente anterior.
- La Distribución de Energía Eléctrica en septiembre 2024, mostró una baja de 5,0% respecto a igual mes del año anterior y registró un decrecimiento de 10,4%, respecto a agosto de 2024.
- Durante septiembre de 2024, se registraron 34.579 Pernoctaciones en los establecimientos de alojamiento de la región, disminuyendo 5,7% en doce meses.
- La producción de carne en vara de bovino en la región del Maule, ascendió 2,6% respecto a septiembre de 2023.

## SECTORES ECONÓMICOS

### Septiembre de 2024

Variación 12 meses (%)

Exportaciones de la región crecieron 32,9%

ISUP a precios constantes disminuyó 0,8%

Generación eléctrica descendió 8,2%

Distribución eléctrica disminuyó 5,0%

Las pernoctaciones disminuyeron 5,7%

La producción de carne en vara de bovino creció 2,6%

## PRINCIPALES RESULTADOS

### Exportaciones

En septiembre 2024 las exportaciones de la región alcanzaron MMUS\$ 237,0, presentando una variación positiva de 32,9%.

Industria presentó un aumento anual de 12,2% durante el mes referencia. A su vez, el sector Silvoagropecuario presentó un alza de 96,0%.

Los principales países o territorios de destino de las exportaciones regionales fueron Estados Unidos, Brasil e Italia, con participaciones de 17,4%, 9,1% y 8,7% respectivamente.

### ISUP

En septiembre de 2024, el Índice de Ventas de Supermercados (ISUP) a precios constantes en la región, se contrajo en 0,8% en doce meses.

Respecto a agosto de 2024, el ISUP a precios constantes, mostró un aumento de 1,6%.

### Electricidad

En septiembre de 2024 la generación de energía eléctrica regional disminuyó 8,2% respecto al mismo mes de 2023, adicionalmente presentó una variación mensual de -8,9%.

La Distribución de Energía Eléctrica en septiembre de 2024, mostró una baja de 5,0% respecto a igual mes del año anterior y registró un decrecimiento de 10,4%, respecto a agosto de 2024.

### EMAT

Durante septiembre de 2024, se registraron 34.579 Pernoctaciones en los establecimientos de alojamiento de la región, disminuyendo 5,7% en doce meses.

La tasa de ocupación en habitaciones a nivel regional fue de 16,0%, disminuyendo 1,37 pp con respecto a septiembre de 2023.

### Ferías y Mataderos

En septiembre de 2024, la producción de carne en vara de bovino en la Región del Maule, ascendió 2,6% en doce meses.

El ganado bovino beneficiado en la Región del Maule, aumentó 5,7% en doce meses.

El ganado bovino rematado en ferias, durante el período de referencia, creció en 4,5% respecto a septiembre de 2023.

# EXPORTACIONES

## Sector Económico

El sector con mayor participación resultó ser Industria que registró un intercambio de MMUS\$ 150,6, lo que se tradujo en una variación positiva de 12,2%, respecto a septiembre de 2023. La actividad Alimentos fue la de mayor peso durante el período de referencia (24,8% del total exportado).

Por otro lado, el segundo sector resultó ser Silvoagropecuario el que realizó intercambios al exterior por un total de MMUS\$ 86,3, registrando una variación positiva de 96,0% con respecto a septiembre de 2023. Fruticultura resultó ser la actividad dentro del sector con mayor peso durante el período (35,3% del total exportado en el mes de referencia).

### Por continente y país

Durante septiembre de 2024 el principal destino de las exportaciones regionales fue el continente Americano con un total de MMUS\$ 141,6, lo que equivale a una participación de 59,7% del total exportado.

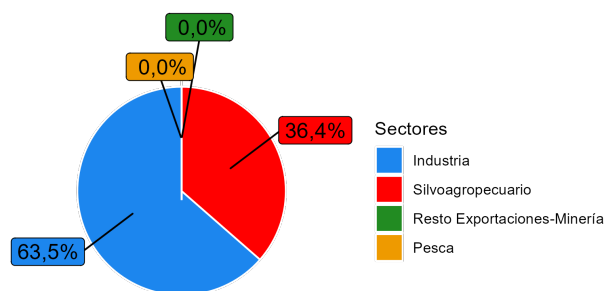
Los envíos regionales al continente Americano experimentaron una expansión de 38,0% en un año (MMUS\$ 39,0).

El principal socio comercial de la región del Maule durante septiembre de 2024 fue Estados Unidos, el que concentró un total de envíos por MMUS\$ 41,2, lo que equivale al 17,4% de las exportaciones de la región.

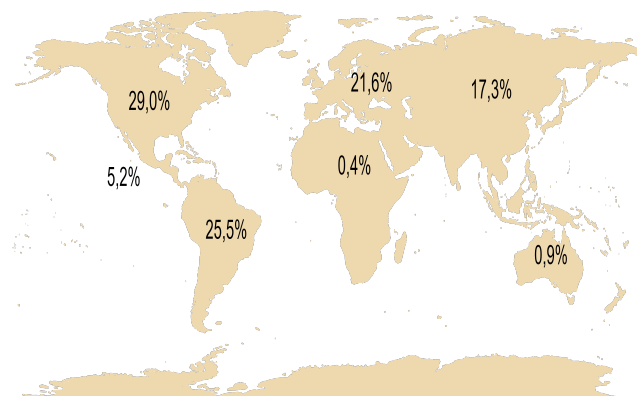
El segundo socio comercial resultó ser Brasil, país que concentró el 9,1% de las exportaciones durante septiembre de 2024 (MMUS\$ 21,5).

El tercer receptor de exportaciones de la región del Maule fue Italia el que recibió el 8,7% de las exportaciones regionales (MMUS\$ 20,6).

### ■ Participación por sector, septiembre 2024.



### ■ Exportaciones según subcontinente en porcentaje, septiembre/\*\* 2024.



/\*\* Otros=Rancho de Naves, Territorio Británico, Holandés y Francés en América. La participación fue de 0,0%.

La sumatoria puede diferir del 100% debido al número de decimales utilizados.

## VALOR DE LAS EXPORTACIONES SEGÚN SECTOR Y ACTIVIDAD ECONÓMICA

Sector	Actividad Económica	MMUS\$ Sep-23	MMUS\$ Sep-24	Var. MMUS\$	Var. Interanual (%)	Participación
<b>Total</b>		<b>178,3</b>	<b>237,0</b>	<b>58,7</b>	<b>32,9</b>	<b>100,0%</b>
<b>Silvoagropecuario</b>		<b>44,0</b>	<b>86,3</b>	<b>42,3</b>	<b>96,0</b>	<b>36,4%</b>
	Fruticultura	38,7	83,7	45,0	116,4	35,3%
	Extracción de Madera	1,3	1,2	-0,1	-8,6	0,5%
	Agricultura	3,8	1,0	-2,8	-73,8	0,4%
	Resto de Silvoagropecuarios	0,3	0,4	0,2	53,3	0,2%
<b>Pesca</b>		<b>0,0</b>	<b>0,0</b>	<b>0,0</b>	<b>-</b>	<b>0,0%</b>
	Pesca Extractiva	0,0	0,0	0,0	-	0,0%
<b>Industria</b>		<b>134,2</b>	<b>150,6</b>	<b>16,4</b>	<b>12,2</b>	<b>63,5%</b>
	Alimentos	55,8	58,9	3,1	5,5	24,8%
	Fabricación de Celulosa, Papel y Cartón	43,5	43,1	-0,4	-0,9	18,2%
	Bebidas, Líquidos y Alcoholes	31,1	30,1	-1,0	-3,2	12,7%
	Forestales	1,8	15,8	14,1	791,0	6,7%
	Resto de Industrias	2,1	2,7	0,6	28,5	1,1%
<b>Resto Exportaciones- Minería<sup>1</sup></b>		<b>0,0</b>	<b>0,1</b>	<b>0,0</b>	<b>249,7</b>	<b>0,0%</b>

(1) Se agrupan sectores para resguardar secreto estadístico.

En septiembre de 2024, el ISUP regional a precios constantes, registro una variación negativa de 0,8%, respecto a igual mes del año anterior.

En el mes de análisis, se registró un efecto calendario positivo en las ventas de supermercados en relación a septiembre de 2023, ya que registraron un miércoles y jueves menos y un domingo y feriado adicional, versus dos lunes y un martes más y dos viernes y un sábado menos.

Respecto a agosto de 2024, el ISUP a precios constantes, mostró un aumento de 1,6%.

El ISUP a precios corrientes en septiembre de 2024, registró una expansión de 2,9% respecto a igual mes de 2023, mientras que al comparar con agosto de 2024 se consigno un aumento de 0,7%.

### Análisis región v/s país

En septiembre de 2024, el ISUP a precios constantes de la región del Maule, se contrajo en 0,8% en doce meses, situándose en 1,2 pp., bajo la variación nacional, que presentó un crecimiento de 0,4% en el período de referencia.

Considerando la variación mensual, el ISUP nacional a precios constantes, consigno un crecimiento de 0,7%.

### Ventas a precios corrientes por superficies

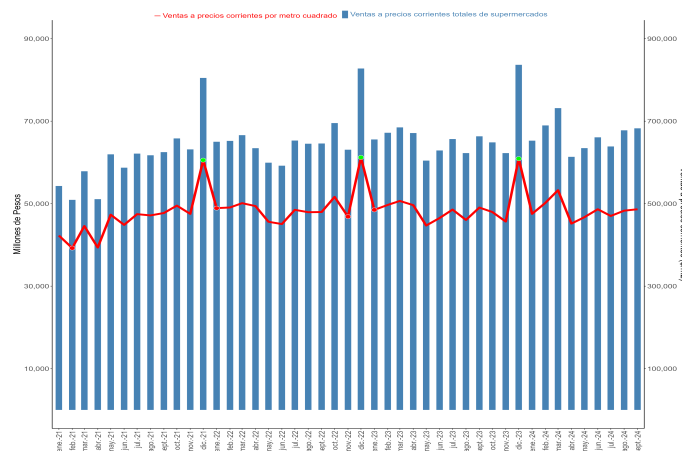
Las ventas a precios corrientes de todos los supermercados existentes en la región alcanzaron los \$68.267 millones de

pesos en septiembre de 2024, lo que significó un alza de 2,9% en doce meses.

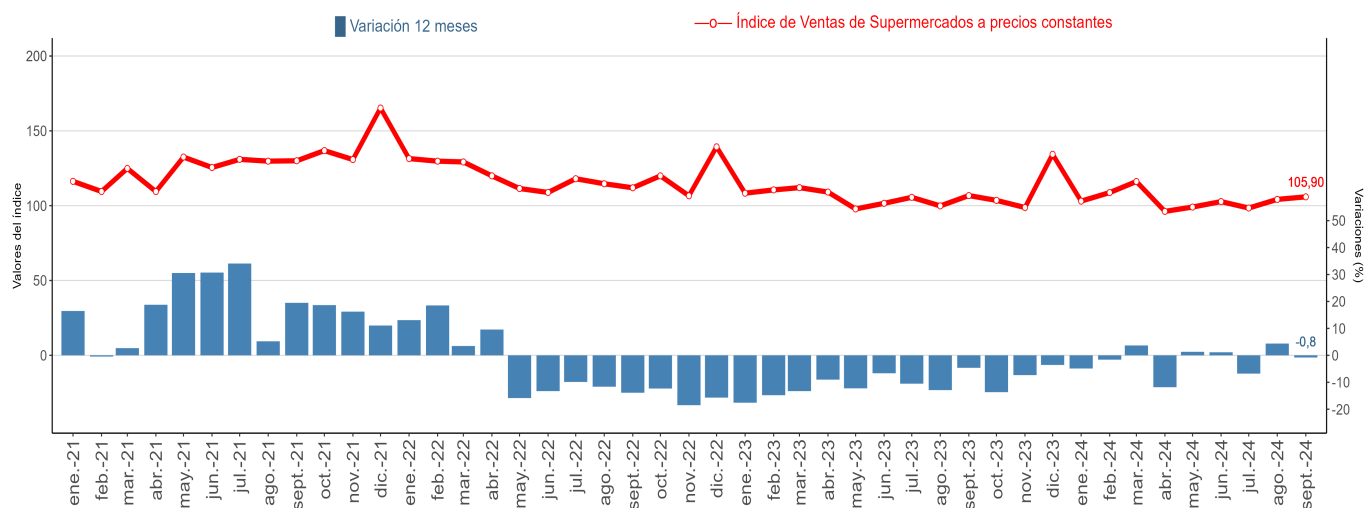
Para el mes de análisis la región del Maule registró un total de 80 establecimientos, lo que equivale a dos establecimientos más que en septiembre de 2023.

Las ventas a precios por superficie en metros cuadrados durante septiembre de 2024, alcanzaron 486.465 \$/m<sup>2</sup>, registrando una variación negativa de 0,8% en doce meses.

### ■ Evolución de las ventas a precios corrientes en metros cuadrados (m<sup>2</sup>) a nivel regional, septiembre 2024.



### ■ Evolución del Índice de Ventas de Supermercados a precios corrientes base promedio año 2018=100.



Nota: Cifras provisionales (años 2021-2024)

## Generación de Energía Eléctrica

En septiembre de 2024, en la Región del Maule se generaron 705.885 MWh, disminuyendo 8,2% en doce meses, lo que significó una baja de 62.840 MWh.

Con relación a agosto 2024, la generación eléctrica en la región presentó una disminución de 8,9%, equivalente a 69.130 MWh menos. En cuanto a la variación acumulada a septiembre de 2024 esta fue de 27,6%.

La generación de energía hidráulica, registró durante el período una participación de 85,8%, pasando de 712.678 MWh a 605.957 MWh en doce meses, lo que representó un descenso de un 15,0%, equivalente a 106.721 MWh. Respecto al mes anterior, esta fuente de energía disminuyó 13,6%, lo que se tradujo en 95.590 MWh menos.

La generación de energía solar alcanzó 84.747 MWh, lo que se tradujo en un alza interanual de 129,5%, representando el 12,0% de lo generado en la región, la variación mensual, anotó un aumento de 53,4% traducido en 29.488 MWh más.

La generación de energía térmica alcanzó 15.181 MWh, abarcando un 2,2% del total de la generación eléctrica regional, registrando una disminución del 20,6% respecto al mismo período del año anterior.

## Distribución de Energía Eléctrica

En septiembre de 2024, la distribución total de energía eléctrica en la región del Maule fue de 244.534 MWh, cifra 5,0% menor a la registrada en igual mes del año anterior equivalente a 12.992 MWh menos de consumo. Por otra parte la variación mensual registró una baja de 10,4%, lo que equivale a 28.381 MWh menos. Por otra parte, la variación acumulada al noveno mes de 2024 fue de 1,0%.

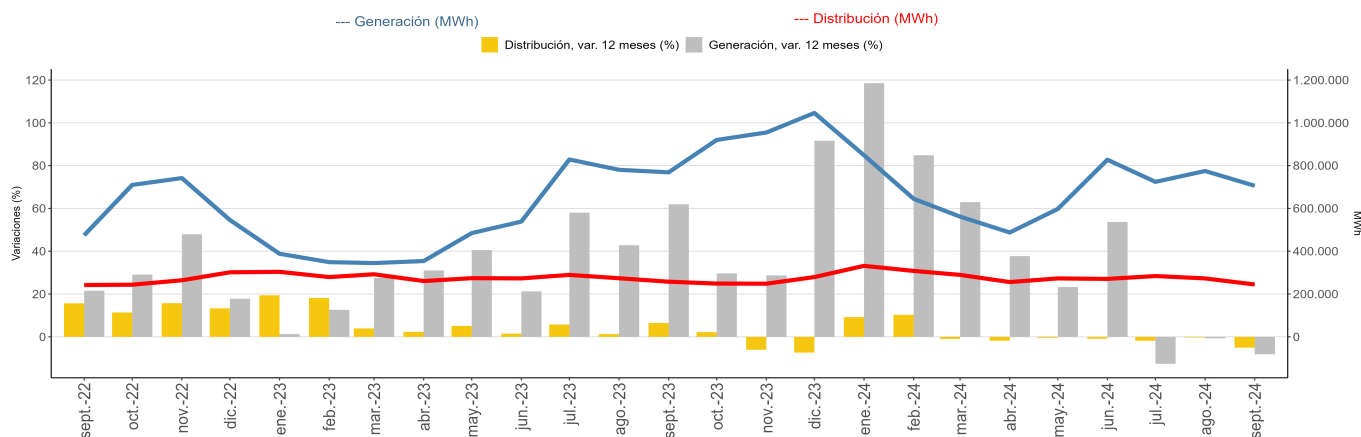
### Mayor participación<sup>2</sup>

Los dos destinos de mayor participación fueron los sectores Industrial y Residencial, aportando en conjunto el 72,2% del total distribuido en la región.

El sector Industrial alcanzó 102.194 MWh, con una variación positiva de 2,3% en comparación a igual período de 2023, equivalente a 2.297 MWh más. Con respecto a agosto de 2024 se registró un decrecimiento de 4,9% disminuyendo en 5.266 MWh. Por su parte la variación acumulada a septiembre de 2024 fue de 0,1%.

El sector Residencial registró una disminución interanual de 8,5%, pasando de 81.092 MWh a 74.238 MWh en un año. En cuanto a la variación mensual esta fue de -18,5% disminuyendo en 16.817 MWh. En cuanto a la variación acumulada a septiembre de 2024 esta fue de 5,0%.

## Región del Maule Generación y Distribución de Energía Eléctrica septiembre 2022 - septiembre 2024.



## Generación y distribución de energía eléctrica, septiembre 2023 - septiembre 2024

Región Maule	Sep-23/R	Oct-23	Nov-23	Dic-23	Ene-24	Feb-24	Mar-24	Abr-24	May-24	Jun-24	Jul-24	Ago-24/R	Sep-24
<b>Generación (MWh)</b>	<b>768.725</b>	<b>920.185</b>	<b>954.802</b>	<b>1.046.310</b>	<b>848.490</b>	<b>645.107</b>	<b>561.737</b>	<b>487.613</b>	<b>597.562</b>	<b>827.704</b>	<b>724.258</b>	<b>775.015</b>	<b>705.885</b>
Var. 12 meses (%)	61,9	29,6	28,7	91,6	118,6	84,9	62,9	37,7	23,3	53,7	-12,6	-0,7	-8,2
Var. acumulada (%)	35,5	34,6	33,7	39,4	118,6	102,6	90,0	77,1	63,5	61,4	42,7	34,4	27,6
<b>Distribución (MWh)</b>	<b>257.526</b>	<b>248.849</b>	<b>248.239</b>	<b>279.206</b>	<b>331.654</b>	<b>307.925</b>	<b>289.433</b>	<b>255.865</b>	<b>272.918</b>	<b>270.658</b>	<b>284.036</b>	<b>272.915</b>	<b>244.534</b>
Var. 12 meses (%)	6,5	2,2	-6,1	-7,4	9,2	10,3	-1,0	-1,9	-0,4	-0,9	-1,8	-0,3	-5,0
Var. acumulada (%)	6,9	6,4	5,3	4,1	9,2	9,7	6,1	4,3	3,4	2,7	2,0	1,7	1,0

(2) Se consideran los dos destinos con mayor participación en la Distribución de Energía Eléctrica.

/R: cifras rectificadas. Generación de energía eléctrica (septiembre 2023) y Distribución de energía eléctrica (agosto 2024).

# ENCUESTA MENSUAL DE ALOJAMIENTO TURÍSTICO (EMAT)

## Pernoctaciones

Durante el mes de septiembre de 2024, se registró en la Región del Maule un total de 34.579 pernoctaciones de pasajeros en los establecimientos de alojamiento turístico, lo que provocó una baja de 5,7% con respecto al mismo mes del año anterior.

## Llegadas de pasajeros

Durante el mes de análisis, las llegadas de pasajeros a establecimientos de alojamiento turístico a la región registró un total de 20.234, anotando una variación interanual positiva de 5,2%, con respecto al mismo mes del año anterior. Por su parte, la variación acumulada a septiembre de 2024, presentó una disminución de 5,8%.

## Tasa de ocupación en habitaciones

En septiembre de 2024, se registró una tasa de ocupación en habitaciones de 16,0%, experimentando un descenso interanual de 1,37 pp., con respecto al mismo mes del año anterior.

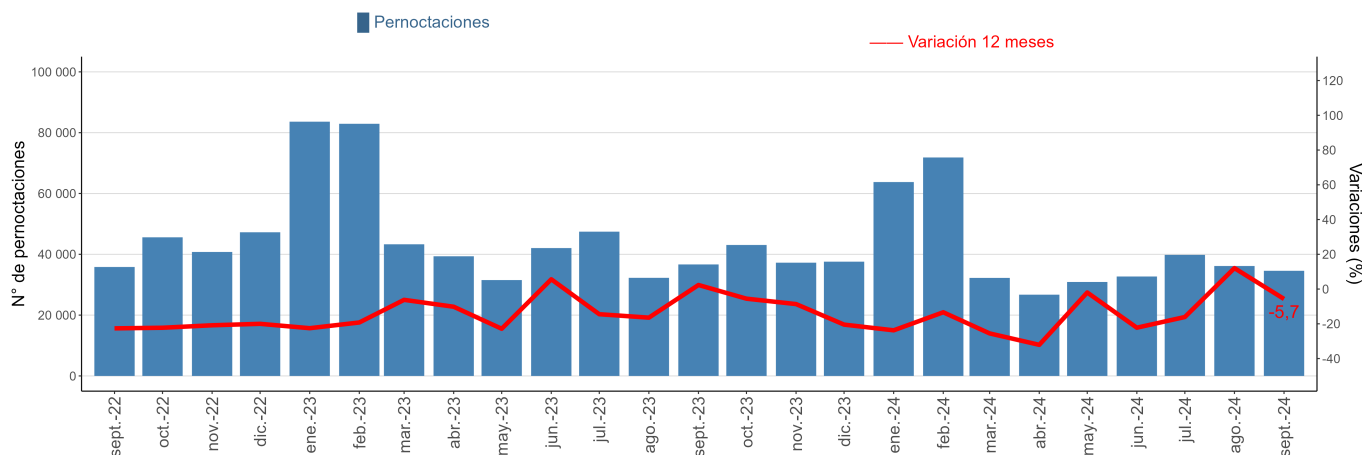
## RevPAR<sup>3</sup> – Ingreso por habitación disponible

Durante el mes de análisis, los establecimientos de alojamiento turístico registraron en promedio un ingreso de \$11.875 por habitación disponible, lo que se tradujo en un aumento del 2,9% en doce meses.

## ADR<sup>3</sup> – Tarifa promedio

Durante septiembre de 2024, los establecimientos de alojamiento turístico registraron una tarifa promedio de \$74.269 por habitación ocupada, lo que representó una variación interanual positiva de 11,7%.

### ■ Evolución de pernoctaciones nivel regional



### ■ Pernoctaciones según región, septiembre de 2024.

Región	Arica y Parinacota	Tarapacá	Antofagasta	Atacama	Coquimbo	Valparaíso	Metropolitana	O'Higgins	Maule	Ñuble	Biobío	Araucanía	Los Ríos	Los Lagos	Aysén	Magallanes
Total	19.466	45.770	118.349	40.929	81.577	187.765	565.621	43.300	34.579	29.878	70.737	70.884	34.286	123.210	23.183	36.669
Var. 12M (%)	-2,9	-44,6	-1,4	-7,9	-33,0	5,9	33,5	-6,4	-5,7	9,8	5,2	20,7	35,8	-4,2	36,1	13,7

(3) Las variaciones porcentuales de los indicadores RevPAR y ADR se realizaron a precios corrientes entre los periodos de comparación.

# FERIAS Y MATADEROS

## Mataderos de ganado

Respecto al beneficio de ganado en la región, las categorías de bovinos con mayor participación fueron novillos (65,3%), vaquillas (13,9%) y vacas gordas (10,4%). Cabe señalar, que el beneficio de ganado bovino aumentó anualmente 5,7%, incidido principalmente por la expansión en las categorías vacas gordas, novillos y toros y torunos con un ascenso de 29,1%, 2,8% y 22,2% respectivamente.

En cuanto a la producción de carne vara de bovinos, las categorías con mayor participación en la producción fueron novillos (65,6%), vaquillas (11,2%) y vacas gordas (10,8%). Por su parte, la subida anual de 2,6% registrada en la producción de bovinos se vio impulsada principalmente por la incidencia positiva de las categorías vacas gordas, toros y torunos y bueyes que anotaron un alza de 41,0%, 19,8% y 29,6% respectivamente.

En septiembre de 2024, el beneficio de porcinos en la Región del Maule fue de 36.206 cabezas, representando el 94,4% del total de cabezas beneficiadas, cifra 1,2% menor a lo registrado el mismo período del año anterior. La producción de porcinos, en tanto, alcanzó 3.598 toneladas (t), exhibiendo un alza de 6,6% en doce meses, participando del 86,5% de la producción de carne a nivel local.

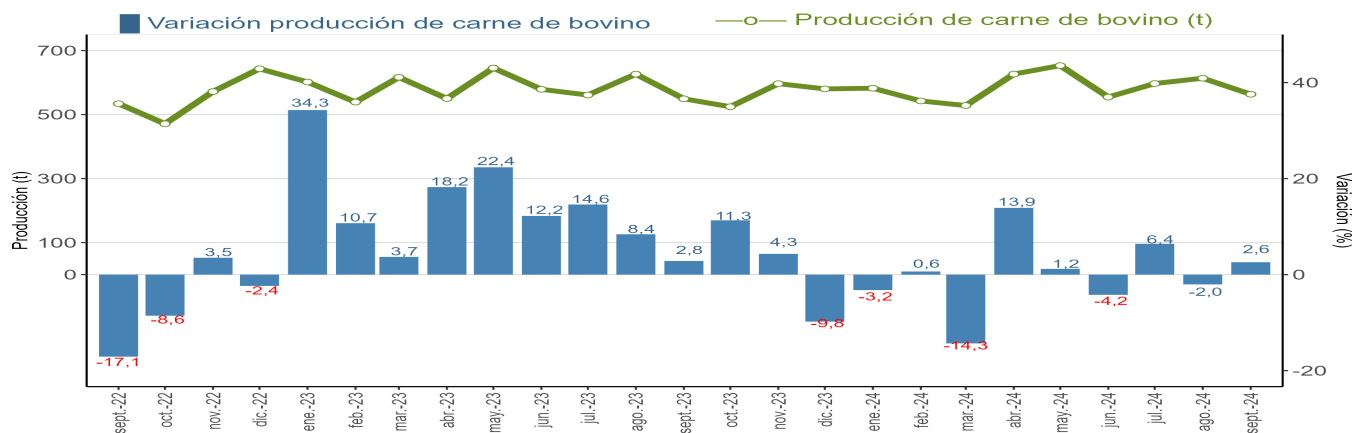
## Ferías de ganado

Por otra parte, la Región del Maule, registró en septiembre de 2024 el remate de 5.322 cabezas de ganado bovino, con un crecimiento interanual de 4,5%. Las categorías que presentaron mayor participación dentro de los bovinos rematados fueron; novillos gordos (40,8%), terneros y terneras (19,1%) y novillos para crianza y engorda (10,8%). Cabe destacar, que el aumento regional del ganado bovino rematado se explica principalmente por las variaciones interanuales presentadas en las categorías de terneros y terneras, vacas gordas y otras vaquillas que aumentaron 11,3%, 25,1% y 15,6% respectivamente.

A nivel nacional, las transacciones de bovinos alcanzaron 51.738 cabezas, presentando un aumento de 0,8% en doce meses. la agrupación correspondiente a Los Lagos y Aysén representó el 33,9% de las transacciones de bovinos del país, seguidas por Araucanía (22,3%) y la agrupación Ñuble y Biobío (20,0%).

Respecto a equinos, se tranzaron 920 cabezas, equivalentes al 11,8% de la Región del Maule, anotando una merma de 21,4% en doce meses, mientras que porcinos representó el 5,8% de las transacciones, registrando una disminución interanual 31,0%.

### ■ Evolución de la producción del ganado bovino en la Región de Maule



### ■ Producción de mataderos de la especie bovino en las principales regiones\*, septiembre de 2024.

	País	Coquimbo	Valparaíso	Metropolitana	O'Higgins	Maule	Ñuble	Biobío	La Araucanía	Los Ríos y Los Lagos	Aysén	Magallanes
Bovinos (t)	13.931	213	297	2.419	520	563	1.048	965	2.488	4.956	341	121
Var. interanual (%)	-1,0	13,2	0,7	-6,3	38,0	2,6	13,2	32,7	-2,9	-9,2	10,0	22,9
Participación (%)		1,5	2,1	17,4	3,7	4,0	7,5	6,9	17,9	35,6	2,4	0,9

(\*) Cifras regionales redondeadas, por lo que sus sumatoria puede diferir del total del país.

## Electricidad

MWh: Mega Watts hora es una unidad de medida de energía eléctrica, equivalente a un millón de watts por hora.

Distribución residencial: Corresponde a la energía eléctrica distribuida a residencias particulares.

Distribución comercial: Corresponde a la energía eléctrica distribuida a los locales y empresas dedicadas al comercio.

Distribución minera: Se refiere a la energía distribuida a empresas dedicadas al rubro de la minería.

Distribución agrícola: Se refiere a la energía eléctrica distribuida a entidades y particulares que se dedican al cultivo y trabajo de la tierra.

Distribución industrial: Se refiere a la energía distribuida a las empresas industriales del país.

Distribución varios: Esta compuesta por la suma de los sectores Transporte, Alumbrado Público, Fiscal-municipal y Otros, sin considerar los KWh que se venden a distribuidoras y otras generadoras, incluidos los consumos propios y las pérdidas de transmisión.

Centrales generadoras: Corresponde a todas las entidades productoras que tienen por objetivo principal suministrar la energía eléctrica para ser consumida por terceros.

Autoproductoras: Empresas que teniendo otro rubro como giro principal, generan su propia energía para autoconsumo.

## EMAT

Llegadas: Corresponde al número total de pasajeros que realizan una o más pernoctaciones seguidas en el mismo establecimiento de alojamiento turístico. Se clasifican según el origen de residencia (Chile y extranjero).

Pernoctaciones: Corresponde al número total de noches que los pasajeros se alojan en el establecimiento. Se clasifican según origen de residencia (Chile y extranjero).

Tasa de ocupación en habitaciones: Corresponde al grado de ocupación de las habitaciones disponibles. Se expresa en porcentaje.

Ingreso por habitación disponible (Revenue Per Available Room, RevPAR): Mide el rendimiento del ingreso por alojamiento según el total de habitaciones disponibles. Se expresa en pesos chilenos corrientes.

Tarifa promedio (Average Daily Rate, ADR): Estimación del precio promedio por habitación. Se expresa en pesos chilenos corrientes.

## Encuesta de ferias de ganado

Esta encuesta tiene por objetivo fundamental conocer el número de animales transados en remate en las ferias de ganado de las diferentes especies: Bovinos, ovinos, porcinos, equinos, caprinos y mulares, como también por categorías en caso de ganado bovino. Se excluyen las transacciones privadas. La información incluye las ferias de ganado de la Región del Maule.

La investigación se realiza a partir de un directorio de todos los establecimientos dedicados al remate de animales y que tienen permisos municipales y sanitarios para su funcionamiento.

## Encuesta de mataderos de ganado

Esta encuesta tiene por objetivo contabilizar el número de animales beneficiados y la producción de carne por especie (bovinos, ovinos, porcinos, equinos y caprinos) y categorías de bovinos. Es de carácter censal e incluye los mataderos de ganado que tienen la infraestructura necesaria y cumplen con los requisitos exigidos por la Ley de Certificación de la Carne.

Beneficio de ganado: Es el sacrificio o matanza de animales para el aprovechamiento humano.

Canal: Es el cuerpo de un animal beneficiado sin cuero, patas cabeza ni interiores, incluye riñones.

Carne en vara: Es la producción de carne de animales o aves que considera solo el canal.

Cabezas: Corresponde a la denominación de un animal. El tamaño de los rebaños se contabiliza en número de cabezas.

Categoría: Es el conjunto de animales del mismo tipo, ya sea por sexo o destino, etapa o condición de desarrollo (edad).

## Categorías de bovinos

Novillos: Machos castrados o enteros, mayores de un año.

Vacas: Hembras desde el primer parto.

Bueyes: Machos castrados destinados al trabajo.

Toros: Machos para reproducción, mayores de un año (ya sea que estén en servicio o crianza).

Vaquillas: Hembras mayores de un año hasta su primer parto (vírgenes o cubiertas).

Terneras: Hembras hasta un año de edad.

Terneros: Machos hasta un año de edad.

Instituto Nacional de Estadísticas  
1 Norte 988, Talca, Región del Maule  
Teléfono 232462700  
Correo electrónico: [ine.maule@ine.cl](mailto:ine.maule@ine.cl)  
[www.regiones.ine.cl/maule](http://www.regiones.ine.cl/maule)

