

- En mayo de 2024 las exportaciones de la región alcanzaron MMUS\$ 255,0, presentando una variación positiva de 2,6%.
- En la región del Maule el Índice de Ventas de Supermercados (ISUP) a precios constantes, se expandió en 1,3% en doce meses.
- La Generación de Energía Eléctrica en mayo aumentó 23,3% en doce meses y presentó un alza de 22,5%, comparado con el mes inmediatamente anterior.
- La Distribución de Energía Eléctrica en mayo 2024, mostró una baja de 0,4% respecto a igual mes del año anterior y registró un crecimiento de 6,7%, respecto a abril de 2024.
- Durante mayo de 2024, se registraron 30.902 Pernoctaciones en los establecimientos de alojamiento de la región, disminuyendo 2,0% en doce meses.
- La producción de carne en vara de bovino en la región del Maule, ascendió 1,2% respecto a mayo de 2023.

SECTORES ECONÓMICOS

Mayo de 2024

Variación 12 meses (%)

Exportaciones de la región crecieron 2,6%

ISUP a precios constantes aumentó 1,3%

Generación eléctrica ascendió 23,3%

Distribución eléctrica disminuyó 0,4%

Las pernoctaciones disminuyeron 2,0%

La producción de carne en vara de bovino creció 1,2%

PRINCIPALES RESULTADOS

Exportaciones

En mayo 2024 las exportaciones de la región alcanzaron MMUS\$ 255,0, presentando una variación positiva de 2,6%.

Industria presentó un aumento anual de 7,8% durante el mes referencia. A su vez, el sector Silvoagropecuario presentó una baja de 4,1%.

Los principales países o territorios de destino de las exportaciones regionales fueron Estados Unidos, Brasil y México, con participaciones de 20,3%, 9,1% y 6,2% respectivamente.

ISUP

En mayo de 2024, el Índice de Ventas de Supermercados (ISUP) a precios constantes en la región, se expandió en 1,3% en doce meses.

Respecto a abril de 2024, el ISUP a precios constantes, mostró un aumento de 3,0%.

Electricidad

En mayo de 2024 la generación de energía eléctrica regional aumentó 23,3% respecto al mismo mes de 2023, adicionalmente presentó una variación mensual de 22,5%.

La Distribución de Energía Eléctrica en mayo de 2024, mostró una baja de 0,4% respecto a igual mes del año anterior y registró un crecimiento de 6,7%, respecto a abril de 2024.

EMAT

Durante mayo de 2024, se registraron 30.902 Pernoctaciones en los establecimientos de alojamiento de la región, disminuyendo 2,0% en doce meses.

La tasa de ocupación en habitaciones a nivel regional fue de 15,1%, disminuyendo 1,15 pp con respecto a mayo de 2023.

Ferías y Mataderos

En mayo de 2024, la producción de carne en vara de bovino en la Región del Maule, ascendió 1,2% en doce meses.

El ganado bovino beneficiado en la Región del Maule, disminuyó 3,1% en doce meses.

El ganado bovino rematado en ferias, durante el período de referencia, decreció en 15,9% respecto a mayo de 2023.

EXPORTACIONES

Sector Económico

El sector con mayor participación resultó ser Industria que registró un intercambio de MMUS\$ 150,4, lo que se tradujo en una variación positiva de 7,8%, respecto a mayo de 2023. La actividad Alimentos fue la de mayor peso durante el período de referencia (25,8% del total exportado).

Por otro lado, el segundo sector resultó ser Silvoagropecuario el que realizó intercambios al exterior por un total de MMUS\$ 104,6, registrando una variación negativa de 4,1% con respecto a mayo de 2023. Fruticultura resultó ser la actividad dentro del sector con mayor peso durante el período (38,6% del total exportado en el mes de referencia).

Por continente y país

Durante mayo de 2024 el principal destino de las exportaciones regionales fue el continente Americano con un total de MMUS\$ 144,1, lo que equivale a una participación de 56,5%

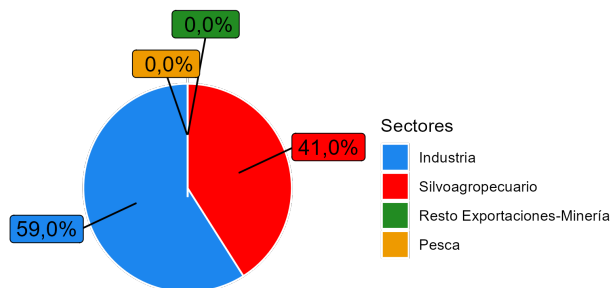
del total exportado. Los envíos regionales al continente Americano experimentaron una expansión de 24,3% en un año (MMUS\$ 28,2).

El principal socio comercial de la región del Maule durante mayo de 2024 fue Estados Unidos, el que concentró un total de envíos por MMUS\$ 51,8, lo que equivale al 20,3% de las exportaciones de la región.

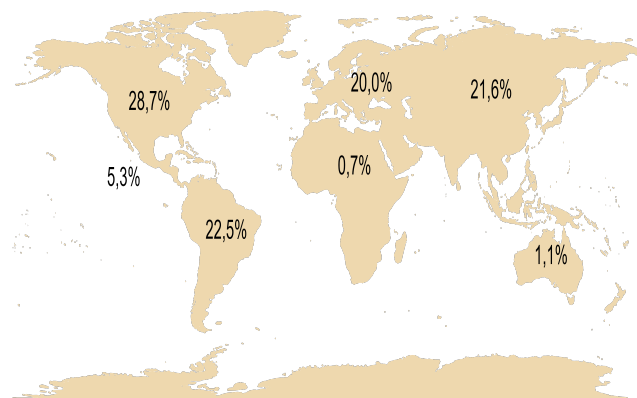
El segundo socio comercial resultó ser Brasil, país que concentró el 9,1% de las exportaciones durante mayo de 2024 (MMUS\$ 23,2).

El tercer receptor de exportaciones de la región del Maule fue México el que recibió el 6,2% de las exportaciones regionales (MMUS\$ 15,8).

■ Participación por sector, mayo 2024.



■ Exportaciones según subcontinente en porcentaje, mayo/** 2024.



/** Otros=Rancho de Naves, Territorio Británico, Holandés y Francés en América. La participación fue de 0,1%.

La sumatoria puede diferir del 100% debido al número de decimales utilizados.

VALOR DE LAS EXPORTACIONES SEGÚN SECTOR Y ACTIVIDAD ECONÓMICA

Sector	Actividad Económica	MMUS\$ May-23	MMUS\$ May-24	Var. MMUS\$	Var. Interanual (%)	Participación
Total		248,7	255,0	6,3	2,6	100,0%
Silvoagropecuario		109,1	104,6	-4,5	-4,1	41,0%
	Fruticultura	102,3	98,3	-3,9	-3,9	38,6%
	Agricultura	4,1	4,0	-0,1	-2,8	1,6%
	Extracción de Madera	2,3	1,5	-0,8	-34,6	0,6%
	Resto de Silvoagropecuarios	0,4	0,8	0,4	88,7	0,3%
Pesca		0,0	0,0	0,0	-	0,0%
	Pesca Extractiva	0,0	0,0	0,0	-	0,0%
Industria		139,6	150,4	10,9	7,8	59,0%
	Alimentos	67,1	65,8	-1,3	-2,0	25,8%
	Fabricación de Celulosa, Papel y Cartón	34,4	37,2	2,7	7,9	14,6%
	Bebidas, Líquidos y Alcoholes	31,9	32,2	0,3	1,1	12,6%
	Forestales	2,2	13,3	11,0	494,9	5,2%
	Resto de Industrias	3,9	2,0	-1,9	-49,3	0,8%
Resto Exportaciones- Minería¹		0,0	0,0	0,0	-78,4	0,0%

(1) Se agrupan sectores para resguardar secreto estadístico.

En mayo de 2024, el ISUP regional a precios constantes, registró una variación positiva de 1,3%, respecto a igual mes del año anterior.

En el mes de análisis, se registró un efecto calendario positivo en las ventas de supermercados en relación a mayo de 2023, ya que registró dos martes y un miércoles menos y un viernes y feriado más, versus un jueves adicional.

Respecto a abril de 2024, el ISUP a precios constantes, mostró un aumento de 3,0%.

El ISUP a precios corrientes en mayo de 2024, registró una expansión de 5,0% respecto a igual mes de 2023, mientras que al comparar con abril de 2024 se consignó un aumento de 3,4%.

Análisis región v/s país

En mayo de 2024, el ISUP a precios constantes de la región del Maule, se expandió en 1,3% en doce meses, situándose en 1,2 pp., bajo la variación nacional, que presentó un crecimiento de 2,5% en el período de referencia.

Considerando la variación mensual, el ISUP nacional a precios constantes, consignó un crecimiento de 2,5%.

Ventas a precios corrientes por superficies

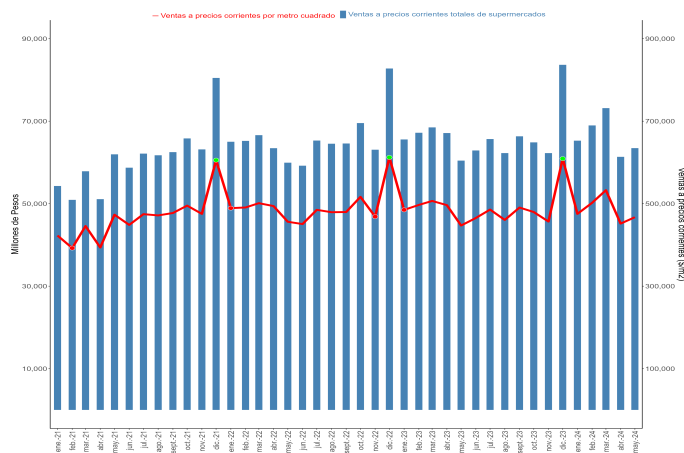
Las ventas a precios corrientes de todos los supermercados existentes en la región alcanzaron los \$63.465 millones de

pesos en mayo de 2024, lo que significó un alza de 5,0% en doce meses.

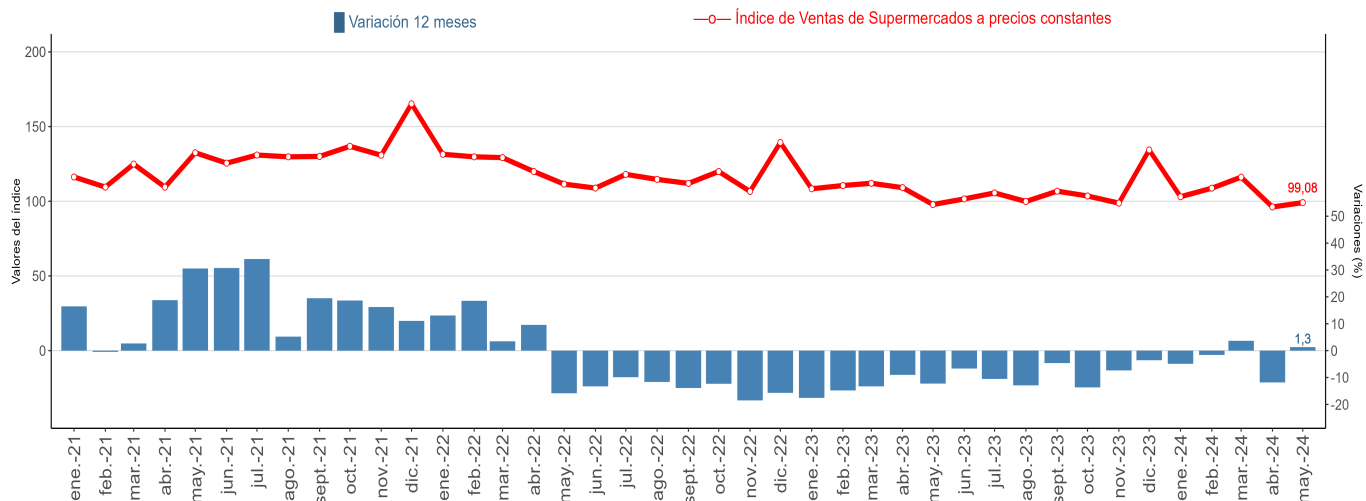
Para el mes de análisis la región del Maule registró un total de 79 establecimientos, lo que equivale a un establecimiento más que en mayo de 2023.

Las ventas a precios por superficie en metros cuadrados durante mayo de 2024, alcanzaron 467.198 \$/m², registrando una variación positiva de 4,5% en doce meses.

■ Evolución de las ventas a precios corrientes en metros cuadrados (m2) a nivel regional, mayo 2024.



■ Evolución del Índice de Ventas de Supermercados a precios corrientes base promedio año 2018=100.



Nota: Cifras provisionales (años 2021-2024)

Generación de Energía Eléctrica

En mayo de 2024, en la Región del Maule se generaron 597.562 MWh, aumentando 23,3% en doce meses, lo que significó un alza de 112.830 MWh.

Con relación a abril 2024, la generación eléctrica en la región presentó un aumento de 22,5%, equivalente a 109.949 MWh más. En cuanto a la variación acumulada a mayo de 2024 esta fue de 63,5%.

La generación de energía hidráulica, registró durante el período una participación de 88,7%, pasando de 420.337 MWh a 529.945 MWh en doce meses, lo que representó un aumento de un 26,1%, equivalente a 109.608 MWh. Respecto al mes anterior, esta fuente de energía aumentó 28,3%, lo que se tradujo en 116.974 MWh más.

La generación de energía solar alcanzó 38.817 MWh, lo que se tradujo en un alza interanual de 69,7%, representando el 6,5% de lo generado en la región, la variación mensual, anotó una disminución de 26,9% traducido en 14.289 MWh menos.

La generación de energía térmica alcanzó 28.800 MWh, abarcando un 4,8% del total de la generación eléctrica regional, registrando una disminución del 30,6% respecto al mismo período del año anterior.

Distribución de Energía Eléctrica

En mayo de 2024, la distribución total de energía eléctrica en la región del Maule fue de 272.918 MWh, cifra 0,4% menor a la registrada en igual mes del año anterior equivalente a 1.216 MWh menos de consumo. Por otra parte la variación mensual registró una alza de 6,7%, lo que equivale a 17.053 MWh más. Por otra parte, la variación acumulada al quinto mes de 2024 fue de 3,4%.

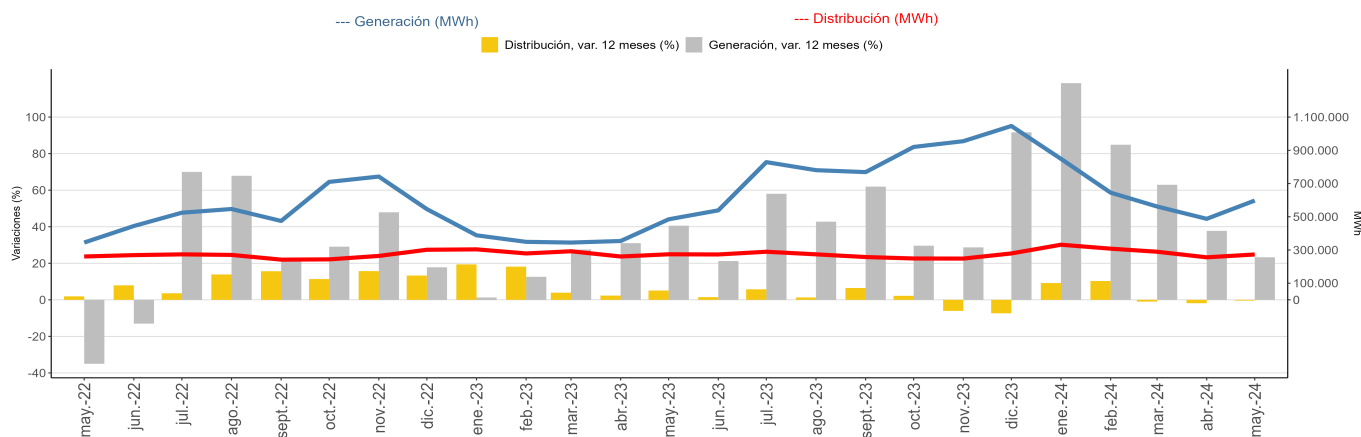
Mayor participación²

Los dos destinos de mayor participación fueron los sectores Industrial y Otros, aportando en conjunto el 70,6% del total distribuido en la región.

El sector Industrial alcanzó 104.115 MWh, con una variación negativa de 6,5% en comparación a igual período de 2023, equivalente a 7.206 MWh menos. Con respecto a abril de 2024 se registró un decrecimiento de 1,0% disminuyendo en 1.063 MWh. Por su parte la variación acumulada a mayo de 2024 fue de 2,4%.

El sector Otros registró un aumento interanual de 1,5%, pasando de 87.275 MWh a 88.601 MWh en un año. En cuanto a la variación mensual esta fue de 11,6% aumentando en 9.219 MWh. En cuanto a la variación acumulada a mayo de 2024 esta fue de 2,6%.

Región del Maule Generación y Distribución de Energía Eléctrica mayo 2022 - mayo 2024.



Generación y distribución de energía eléctrica, mayo 2023 - mayo 2024

Región Maule	May-23	Jun-23	Jul-23	Ago-23	Sep-23	Oct-23	Nov-23	Dic-23	Ene-24	Feb-24	Mar-24	Abr-24	May-24
Generación (MWh)	484.732	538.534	828.753	780.359	768.699	920.185	954.802	1.046.310	848.490	645.107	561.737	487.613	597.562
Var. 12 meses (%)	40,6	21,2	58,0	42,8	61,9	29,6	28,7	91,6	118,6	84,9	62,9	37,7	23,3
Var. acumulada (%)	21,7	21,6	29,1	31,5	35,5	34,6	33,7	39,4	118,6	102,6	90,0	77,1	63,5
Distribución (MWh)	274.134	273.036	289.380	273.770	257.526	248.849	248.239	279.206	331.654	307.925	289.433	255.865	272.918
Var. 12 meses (%)	5,1	1,5	5,7	1,3	6,5	2,2	-6,1	-7,4	9,2	10,3	-1,0	-1,9	-0,4
Var. acumulada (%)	9,5	8,1	7,8	6,9	6,9	6,4	5,3	4,1	9,2	9,7	6,1	4,3	3,4

(2) Se consideran los dos destinos con mayor participación en la Distribución de Energía Eléctrica.

ENCUESTA MENSUAL DE ALOJAMIENTO TURÍSTICO (EMAT)

Pernoctaciones

Durante el mes de mayo de 2024, se registró en la Región del Maule un total de 30.902 pernoctaciones de pasajeros en los establecimientos de alojamiento turístico, lo que provocó una baja de 2,0% con respecto al mismo mes del año anterior.

Llegadas de pasajeros

Durante el mes de análisis, las llegadas de pasajeros a establecimientos de alojamiento turístico a la región registró un total de 19.449, anotando una variación interanual positiva de 4,7%, con respecto al mismo mes del año anterior. Por su parte, la variación acumulada a mayo de 2024, presentó una disminución de 11,2%.

Tasa de ocupación en habitaciones

En mayo de 2024, se registró una tasa de ocupación en habitaciones de 15,1%, experimentando un descenso interanual de 1,15 pp., con respecto al mismo mes del año anterior.

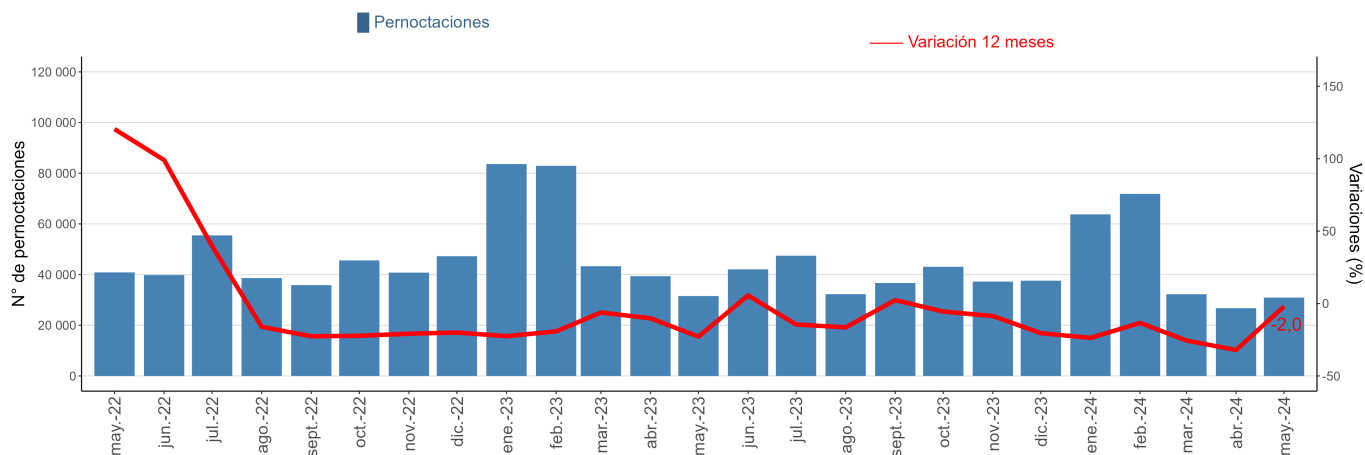
RevPAR³ – Ingreso por habitación disponible

Durante el mes de análisis, los establecimientos de alojamiento turístico registraron en promedio un ingreso de \$10.480 por habitación disponible, lo que se tradujo en un aumento del 15,2% en doce meses.

ADR³ – Tarifa promedio

Durante mayo de 2024, los establecimientos de alojamiento turístico registraron una tarifa promedio de \$69.571 por habitación ocupada, lo que representó una variación interanual positiva de 24,0%.

■ Evolución de pernoctaciones nivel regional



■ Pernoctaciones según región, mayo de 2024.

Región	Arica y Parinacota	Tarapacá	Antofagasta	Atacama	Coquimbo	Valparaíso	Metropolitana	O'Higgins	Maule	Ñuble	Biobío	Araucanía	Los Ríos	Los Lagos	Aysén	Magallanes
Total	15.769	74.017	126.390	43.506	81.118	155.418	474.710	43.296	30.902	22.106	67.222	49.567	28.211	112.905	17.373	27.850
Var. 12M (%)	1,6	-35,8	14,9	-13,2	-5,1	7,0	21,0	8,4	-2,0	-1,4	27,9	3,4	-21,7	2,0	20,9	-8,2

(3) Las variaciones porcentuales de los indicadores RevPAR y ADR se realizaron a precios corrientes entre los periodos de comparación.

FERIAS Y MATADEROS

Mataderos de ganado

Respecto al beneficio de ganado en la región, las categorías de bovinos con mayor participación fueron novillos (55,4%), vacas gordas (20,0%) y vaquillas (15,1%). Cabe señalar, que el beneficio de ganado bovino disminuyó anualmente 3,1%, incidido principalmente por la contracción en las categorías vaquillas, novillos y terneros/as con un descenso de 17,3%, 2,4% y 10,1% respectivamente.

En cuanto a la producción de carne vara de bovinos, las categorías con mayor participación en la producción fueron novillos (59,1%), vacas gordas (20,2%) y vaquillas (11,9%). Por su parte, la subida anual de 1,2% registrada en la producción de bovinos se vio impulsada principalmente por la incidencia positiva de las categorías vacas gordas, novillos y toros y torunos que anotaron un alza de 15,7%, 2,0% y 3,8% respectivamente.

En mayo de 2024, el beneficio de porcinos en la Región del Maule fue de 44.319 cabezas, representando el 94,9% del total de cabezas beneficiadas, cifra 3,5% mayor a lo registrado el mismo período del año anterior. La producción de porcinos, en tanto, alcanzó 4.396 toneladas (t), exhibiendo un alza de 8,1% en doce meses, participando del 87,1% de la producción de carne a nivel local.

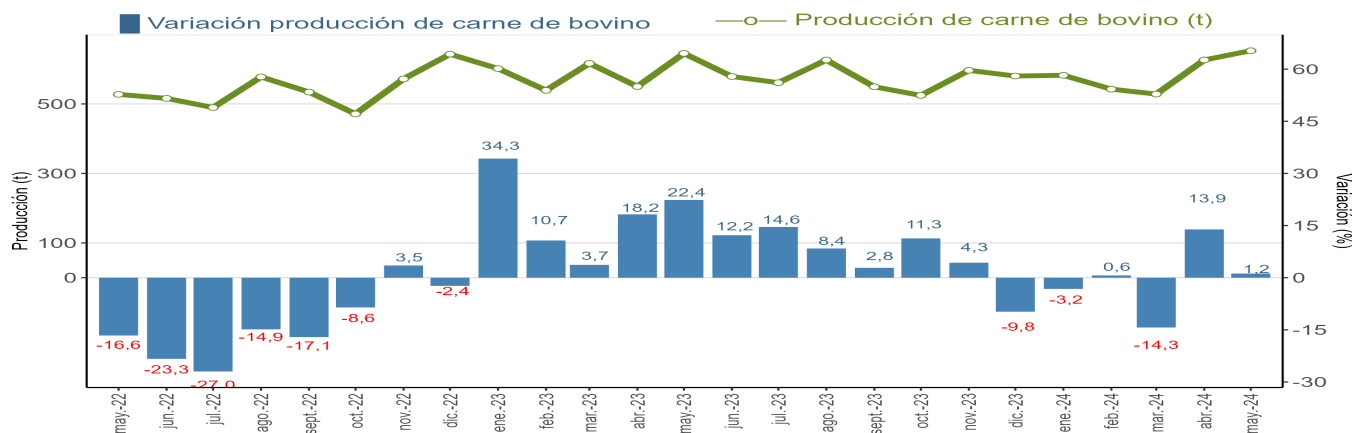
Ferias de ganado

Por otra parte, la Región del Maule, registró en mayo de 2024 el remate de 8.161 cabezas de ganado bovino, con un decrecimiento interanual de 15,9%. Las categorías que presentaron mayor participación dentro de los bovinos rematados fueron; novillos gordos (29,4%), terneros y terneras (25,4%) y novillos para crianza y engorda (13,6%). Cabe destacar, que la reducción regional del ganado bovino rematado se explica principalmente por las variaciones interanuales presentadas en las categorías de novillos gordos, terneros y terneras y vacas otras que disminuyeron 18,1%, 17,0% y 38,2% respectivamente.

A nivel nacional, las transacciones de bovinos alcanzaron 82.913 cabezas, presentando una disminución de 4,3% en doce meses. La agrupación correspondiente a Los Lagos y Aysén representó el 38,9% de las transacciones de bovinos del país, seguidas por Araucanía (25,5%) y la agrupación Ñuble y Biobío (16,1%).

Respecto a equinos, se tranzaron 1.623 cabezas, equivalentes al 14,1% de la Región del Maule, anotando un alza de 25,9% en doce meses, mientras que porcinos representó el 5,5% de las transacciones, registrando un aumento interanual 4,2%.

■ Evolución de la producción del ganado bovino en la Región de Maule



■ Producción de mataderos de la especie bovino en las principales regiones*, mayo de 2024.

	Pais	Coquimbo	Valparaiso	Metropolitana	O'Higgins	Maule	Ñuble	Biobío	La Araucanía	Los Ríos y Los Lagos	Aysén	Magallanes
Bovinos (t)	17.699	198	371	3.138	549	653	1.193	1.266	3.134	6.499	277	421
Var. interanual (%)	3,5	-2,3	-1,7	4,8	24,1	1,2	14,5	30,2	3,5	-2,2	-10,4	-4,4
Participación (%)		1,1	2,1	17,7	3,1	3,7	6,7	7,2	17,7	36,7	1,6	2,4

(*) Cifras regionales redondeadas, por lo que sus sumatoria puede diferir del total del país.

Electricidad

MWh: Mega Watts hora es una unidad de medida de energía eléctrica, equivalente a un millón de watts por hora.

Distribución residencial: Corresponde a la energía eléctrica distribuida a residencias particulares.

Distribución comercial: Corresponde a la energía eléctrica distribuida a los locales y empresas dedicadas al comercio.

Distribución minera: Se refiere a la energía distribuida a empresas dedicadas al rubro de la minería.

Distribución agrícola: Se refiere a la energía eléctrica distribuida a entidades y particulares que se dedican al cultivo y trabajo de la tierra.

Distribución industrial: Se refiere a la energía distribuida a las empresas industriales del país.

Distribución varios: Esta compuesta por la suma de los sectores Transporte, Alumbrado Público, Fiscal-municipal y Otros, sin considerar los KWh que se venden a distribuidoras y otras generadoras, incluidos los consumos propios y las pérdidas de transmisión.

Centrales generadoras: Corresponde a todas las entidades productoras que tienen por objetivo principal suministrar la energía eléctrica para ser consumida por terceros.

Autoproductoras: Empresas que teniendo otro rubro como giro principal, generan su propia energía para autoconsumo.

EMAT

Llegadas: Corresponde al número total de pasajeros que realizan una o más pernoctaciones seguidas en el mismo establecimiento de alojamiento turístico. Se clasifican según el origen de residencia (Chile y extranjero).

Pernoctaciones: Corresponde al número total de noches que los pasajeros se alojan en el establecimiento. Se clasifican según origen de residencia (Chile y extranjero).

Tasa de ocupación en habitaciones: Corresponde al grado de ocupación de las habitaciones disponibles. Se expresa en porcentaje.

Ingreso por habitación disponible (Revenue Per Available Room, RevPAR): Mide el rendimiento del ingreso por alojamiento según el total de habitaciones disponibles. Se expresa en pesos chilenos corrientes.

Tarifa promedio (Average Daily Rate, ADR): Estimación del precio promedio por habitación. Se expresa en pesos chilenos corrientes.

Encuesta de ferias de ganado

Esta encuesta tiene por objetivo fundamental conocer el número de animales transados en remate en las ferias de ganado de las diferentes especies: Bovinos, ovinos, porcinos, equinos, caprinos y mulares, como también por categorías en caso de ganado bovino. Se excluyen las transacciones privadas. La información incluye las ferias de ganado de la Región del Maule.

La investigación se realiza a partir de un directorio de todos los establecimientos dedicados al remate de animales y que tienen permisos municipales y sanitarios para su funcionamiento.

Encuesta de mataderos de ganado

Esta encuesta tiene por objetivo contabilizar el número de animales beneficiados y la producción de carne por especie (bovinos, ovinos, porcinos, equinos y caprinos) y categorías de bovinos. Es de carácter censal e incluye los mataderos de ganado que tienen la infraestructura necesaria y cumplen con los requisitos exigidos por la Ley de Certificación de la Carne.

Beneficio de ganado: Es el sacrificio o matanza de animales para el aprovechamiento humano.

Canal: Es el cuerpo de un animal beneficiado sin cuero, patas cabeza ni interiores, incluye riñones.

Carne en vara: Es la producción de carne de animales o aves que considera solo el canal.

Cabezas: Corresponde a la denominación de un animal. El tamaño de los rebaños se contabiliza en número de cabezas.

Categoría: Es el conjunto de animales del mismo tipo, ya sea por sexo o destino, etapa o condición de desarrollo (edad).

Categorías de bovinos

Novillos: Machos castrados o enteros, mayores de un año.

Vacas: Hembras desde el primer parto.

Bueyes: Machos castrados destinados al trabajo.

Toros: Machos para reproducción, mayores de un año (ya sea que estén en servicio o crianza).

Vaquillas: Hembras mayores de un año hasta su primer parto (vírgenes o cubiertas).

Terneras: Hembras hasta un año de edad.

Terneros: Machos hasta un año de edad.

Instituto Nacional de Estadísticas
1 Norte 988, Talca, Región del Maule
Teléfono 232462700
Correo electrónico: ine.maule@ine.cl
www.regiones.ine.cl/maule

