

Región de Aysén

Perfil de la Dinámica Económica Regional

Ocupados (Miles de Personas)			Actividad (Índice 2003=100)			Exportaciones (Millones de dólares)		
Jul-Sep 2012	Jul-Sep 2013	↗	Jul-Sep 2012	Jul-Sep 2013	↘	Jul-Sep 2012	Jul-Sep 2012	↘
54,40	54,76		213,1	209,2		90,8	77,1	

El valor de las Exportaciones regionales presentaron una disminución de un 15,0 %, en términos anuales.

INACER

Aysén: Índice y Variación del INACER

Fuente: INE

Año	Trimestre	INACER ^P 2003=100	Variación Interanual *	Var. Acumulada
2011	Oct-Dic	160,4	14,8	18,1
2012	Ene-Mar ^{/p}	177,2	22,9	22,9
	Abr-Jun ^{/p}	213,1	36,1	29,8
	Jul-Sep ^{/p}	213,1	27,2	28,9
	Oct-Dic ^{/p}	203,5	26,9	28,4
2013	Ene-Mar ^{/p}	223,4	26,0	26,0
	Abr-Jun ^{/p}	213,3	0,1	11,9
	Jul-Sep ^{/p}	209,2	-1,8	7,0

^{/P} Datos Provisionales

*Variación respecto igual trimestre año anterior

SECTOR	Variación igual trimestre año anterior
Silvoagropecuario	↗
Pesca	↘
Minería	↘
Industria Manufacturera	↗
Electricidad, Gas y Agua	↗
Construcción	↗
Comercio, Restaurante y Hoteles	↗
Transporte y Comunicaciones	↘
Servicios Financieros y Empresariales	↘
Propiedad de la vivienda	→
Servicios Sociales Personales y Comunales	↗

Para el tercer trimestre julio-septiembre del 2013, la dinámica económica de la Región de Aysén presentó una evolución positiva en el número de Ocupados y negativa, en el INACER y en las Exportaciones.

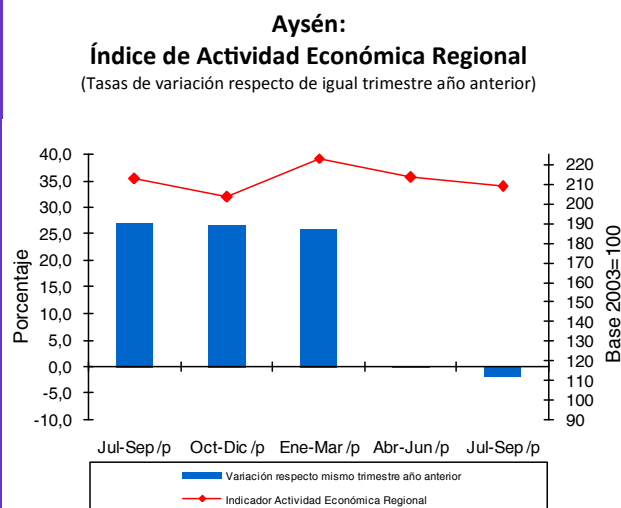
El número de Ocupados, respecto a Julio-Septiembre 2012 registró una variación de 0,7%. En cambio el Indicador de Actividad Económica Regional (INACER), experimentó una contracción de 1,8%.

Para el Índice de Actividad Económica Regional, las causas de la variación negativa, se explican por el decrecimiento experimentado en cuatro de los once sectores que se miden, donde la intensidad de este decrecimiento supera al crecimiento que presentaron los otros seis sectores.

De los sectores que presentaron variaciones negativas en esta oportunidad, destaca por su incidencia Pesca, específicamente a través de la actividad Acuícola. En cuanto al resto de sectores con variaciones negativas, en orden de mayor a menor incidencia se encuentran:

Transporte y Comunicaciones; Servicios Financieros y Minería.

El sector Pesca, por segundo trimestre consecutivo, presentó una variación negativa respecto a igual trimestre del año anterior en su actividad, debido principalmente a la disminución del subsector Centro de cultivo, que es el más determinante en el desempeño del sector a nivel regional, a la que se agrega la caída en el subsector Algas. Por otra parte, los subsectores Pesca industrial y Artesanal, mostraron una dinámica positiva, lo cual no fue suficiente para contrarrestar la baja del sector.



Fuente: INE

El sector Transporte y Comunicaciones también presentó una variación negativa, explicada por el decrecimiento en tres de los cinco subsectores: Servicios conexos, Pasajero terrestre y Marítimo; que absorbieron la variación positiva del subsector Carga terrestre. Cabe señalar que el subsector Comunicaciones presenta un nulo crecimiento para este periodo.

La variación negativa que presentó el sector Servicios Financieros respecto a igual trimestre del año anterior, se explica por el decrecimiento de los subsectores Servicios empresariales e inmobiliarios, los que absorbie-

ron las variaciones positivas de los subsectores Intermediación financiera y Seguros.

El sector Minería también registró una variación negativa respecto a igual trimestre del año anterior. Este decrecimiento se debió principalmente a la disminución en la producción de zinc, plata y plomo, que absorbió el aumento presentado en la producción de oro.

EMPLEO

En lo que respecta al mercado laboral, la tasa de desocupación para este trimestre fue de 4,4%, aumentando en 0,3 puntos porcentuales a la observada en el mismo trimestre del año anterior. En comparación con la tasa nacional, ésta es inferior en 1,3 puntos porcentuales.

Aysén: Población por periodo según situación en la fuerza de trabajo

(Miles de personas y Variaciones)

Fuente: INE, Nueva Encuesta Nacional de Empleo

Región y periodo	Población de 15 años y más						Fuera de la Fuerza de Trabajo	
	Total	Fuerza de Trabajo			Buscan trab primera vez			
		Total	Ocupados	Desocupados				
AYSÉN								
JAS 2012	81,87	56,70	54,40	2,31	1,91	0,40	25,16	
JAS 2013	83,36	57,25	54,76	2,49	2,30	0,19	26,11	
Var. JAS 13/12	%	1,8	1,0	0,7	8,0	20,6	-52,0	3,8
	En miles	1,50	0,55	0,36	0,19	0,39	-0,21	0,95

El aumento en tasa de desempleo, se debe a la mayor variación porcentual experimentada por la Fuerza de Trabajo en relación a la que registran los Ocupados, la Fuerza de Trabajo aumento en 1%, mientras que los ocupados lo hizo en un 0,7%. La población fuera de la fuerza de trabajo experimentó un aumento de 3,8%.

Aysén: Evolución del Mercado Laboral

(Trimestre Julio-Septiembre de 2013)

Fuente: INE, Nueva Encuesta Nacional de Empleo

Para este trimestre se observa en el empleo un com-

	Fuerza de Trabajo var. 12 meses (%)	Ocupados var. 12 meses (%)	Tasa Desocupación (%)	Tasa Cesantía (%)
Totales	1,0	0,7	4,4	4,0
Hombres	0,2	-0,2	4,3	3,9
Mujeres	2,2	2,0	4,4	4,3

portamiento más dinámico en las mujeres, que en los hombres. Así las mujeres para este periodo aumentaron en la fuerza de trabajo en un 2,2% y en los ocupados en un 2,0%. En cambio los hombres aumentaron en la fuerza de trabajo un 0,2% y disminuyeron en los ocupados un 0,2%.

Aysén:
Evolución de los Ocupados
Según Rama de Actividad
(Miles de personas)

Fuente: INE, Nueva Encuesta Nacional de Empleo

Al analizar la situación de los ocupados por rama de

Rama de actividad	2012		2013		
	Jul-Sept	Oct-Dic	Ene-Mar	Abr-Jun	Jul-Sept
Total	54,40	54,35	53,32	54,56	54,76
Agricultura, ganadería, caza y silvicultura	4,99	5,60	4,62	5,20	4,51
Pesca	2,61	1,84	2,35	2,78	3,05
Explotación de minas y canteras	1,58	1,56	1,63	1,67	1,22
Industrias manufactureras	5,71	4,57	4,49	5,11	4,77
Suministro de electricidad, gas y agua	0,32	0,57	0,54	0,47	0,81
Construcción	4,74	5,62	5,59	5,13	4,59
Comercio al por mayor y al por menor; reparación de vehículos automotores, motocicletas, efectos personales y enseres domésticos	9,06	9,76	9,16	9,07	8,66
Hoteles y restaurantes	2,04	2,19	2,25	1,83	2,28
Transporte, almacenamiento y comunicaciones	2,89	2,53	3,40	2,95	3,52
Intermediación financiera	0,52	0,76	0,61	0,45	0,45
Actividades inmobiliarias, empresariales y de alquiler	1,53	1,34	1,59	1,52	1,55
Administración pública y defensa; planes de seguridad social de afiliación obligatoria	8,63	7,49	6,54	7,34	8,18
Enseñanza	4,30	4,24	4,08	4,29	5,11
Servicios sociales y de salud	2,16	2,44	2,51	2,39	2,09
Otras actividades de servicios comunitarios, sociales y personales	0,46	0,75	1,22	1,43	1,45
Hogares privados con servicio doméstico	2,86	3,09	2,72	2,92	2,50
Organizaciones y órganos extraterritoriales	0,00	0,00	0,02	0,00	0,03

actividad económica en doce meses, se observa que las mayores incidencias en cuanto al aumento de los ocupados se ubicó en los sectores Otras Actividades de Servicios Comunitarios; Enseñanza; y Transporte, Almacenamiento y Comunicaciones.

Por el contrario, los sectores que sufrieron los mayores descensos en el número de ocupados corresponden a Industrias Manufactureras; Agricultura, Ganadería, Caza y Silvicultura; y Administración Pública y Defensa.

Aysén:
Evolución de los Ocupados
Según Categoría Ocupacional
(Miles de personas)

Fuente: INE, Nueva Encuesta Nacional de Empleo

En cuanto a las categorías ocupacionales, respecto a igual trimestre del año anterior, se observaron aumen-

Categoría Ocupacional	2012		2013		
	Jul-Sept	Oct-Dic	Ene-Mar	Abr-Jun	Jul-Sept
Total	54,40	54,35	53,32	54,56	54,76
Empleadores	2,76	2,81	2,76	3,0	2,94
Cuenta Propia	12,58	12,53	12,62	14,51	12,82
Asalariado	36,38	36,32	35,34	34,19	36,77
Personal de Servicio	2,04	1,87	2,21	2,22	1,96
Familiar no Remunerado	0,64	0,82	0,38	0,65	0,27

tos en el número de ocupados en las categorías Asalariados, Cuenta Propia y en los Empleadores y disminuciones en Familiar no Remunerado y Personal de Servicio.

EXPORTACIONES

Con respecto a las Exportaciones, estas experimentaron un decrecimiento en sus envíos de 15,0%, con respecto a igual trimestre del año anterior, descenso equivalente a 13,6 millones dólares. Los envíos representan el 0,4% del total nacional.

Aysén:
Valor de las Exportaciones
Según Rama de Actividad
(Millones de Dólares Corrientes)

Fuente: Elaborado por el INE en base a información del Servicio Nacional de Aduanas

En el valor de las exportaciones por actividad económica, la mayor disminución, respecto a igual trimestre del año anterior, lo presentó la Industria con una variación

Rama de actividad	2012		2013		
	Jul-Sep	Oct-Dic	Ene-Mar	Abr-Jun	Jul-Sep
Total Exportaciones	90,8	141,8	91,9	77,5	77,1
Minería	42,5	73,2	30,4	41,1	38,1
Resto Min. Metálica	42,5	73,2	30,4	41,1	38,1
Resto Minería	0,0	0,0	0,0	0,0	0,0
Industria	48,2	68,4	61,2	36,2	38,9
Alimentos	44,9	68,4	61,1	36,1	38,8
Forestales	0,0	0,0	0,0	0,0	0,0
Resto Industria	3,3	0,1	0,1	0,1	0,1
Resto Exportaciones	0,0	0,2	0,3	0,2	0,1

negativa de 19,4%, equivalente a un descenso en las exportaciones de 9,4 millones de dólares corrientes. La participación del sector representó el 50,4% de los envíos totales, donde los productos clasificados en Alimento aportaron el 99,9% y Resto Industria el 0,1% de los despachos totales de este rubro.

Por otro lado el sector Minería, también experimentó una disminución de 10,3% en este periodo, lo que significó un decrecimiento equivalente 4,4 millones de dólares corrientes y cuya participación representó un 49,4% de los envíos totales, donde los productos clasificados en Resto de Minería Metálica, explicaron esta disminución, aportando el 100,0% de los despachos totales de este rubro.

En las exportaciones según zonas económicas, respecto al mismo trimestre del año anterior, se observaron disminuciones en tres de las cinco zonas económicas que presentaron información para el periodo. A su vez vale hacer presente, que para este trimestre la zona Otros países Europeos no presenta información a diferencia de lo ocurrido el mismo trimestre 2012, aún cuando son cifras menores.

Aysén:

Valor de las Exportaciones Según Zona Geográfica

(Millones de Dólares Corrientes)

Fuente: Elaborado por el INE en base a información del Servicio Nacional de Aduanas

Asia y Oceanía, zona más importante en cuanto a la captación de envíos, para este período, registró una disminución de 25,3%, equivalente a 14,1 millones de dólares menos, representando el 54,1%, del total de los envíos regionales.

Zona	2012		2013		
	Jul-Sep	Oct-Dic	Ene-Mar	Abr-Jun	Jul-Sep
	90,8	141,8	91,9	77,5	77,1
África					
América Central y El Caribe	0,5	0,4	0,2	0,1	0,1
América del Norte	15,2	14,3	13,4	15,2	15,8
América del Sur	5,5	11,9	5,9	6,4	5,9
Asia y Oceanía	55,8	94,9	65,4	42,8	41,7
Eurozona	13,7	18,5	6,9	12,8	13,6
Otros países Europeos	0,0	1,8	0,1	0,1	
Otros		0,0	0,0	0,0	

El destino América Central y el Caribe, presentó una disminución para este periodo de 77,0%, equivalente a 0,4 millones de dólares corrientes. Los despachos a esta zona representaron el 0,1% del total de los envíos regionales.

Los envíos con destino a la Eurozona, presenta una disminución de 0,7%, equivalente a 0,1 millones de dólares, representado el 17,7%, del total de los envíos regionales.

Por el contrario, América del Norte presentó un aumento de 4,0%, respecto a igual trimestre del año anterior, equivalente a 0,6 millones de dólares adicionales, representando el 20,5% del total de las exportaciones totales.

La zona América del Sur presentó un incremento de 6,6%, en doce meses, equivalente a 0,4 millones de dólares corrientes más, representando el 7,6% del total de las colocaciones regionales.