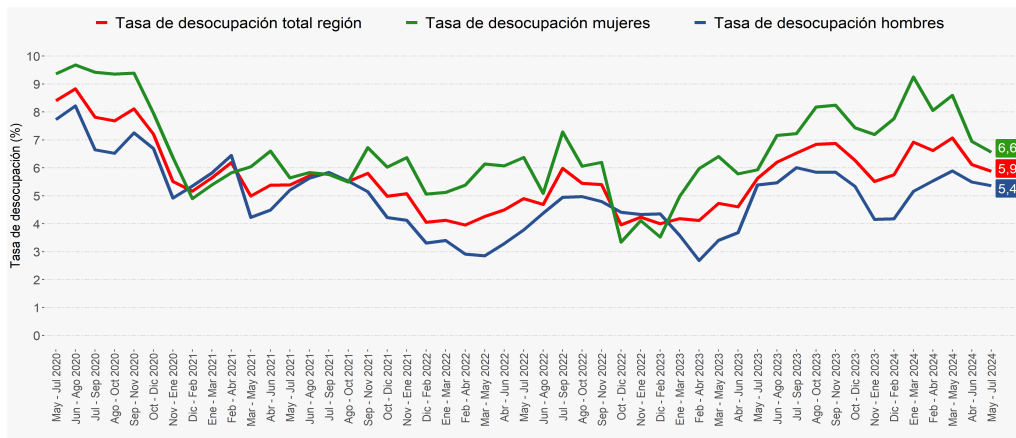


- En el trimestre móvil mayo - julio 2024, la estimación de la tasa de desocupación regional fue **5,9%**, creciendo **0,3** puntos porcentuales (pp.) en doce meses.
- Anualmente, la estimación de personas ocupadas disminuyó **0,1%**, incidida por la baja en las mujeres (**-2,1%**).
- Por categoría ocupacional, el descenso de la población ocupada se debió, principalmente, a las personas asalariadas del sector público (**-9,2%**).
- Por actividad económica, la variación negativa de las personas ocupadas fue incidida, en mayor medida, por administración pública (**-28,4%**) e industria manufacturera (**-12,7%**).
- La tasa de ocupación informal fue **20,6%**, aumentando **1,6 pp.** respecto a igual trimestre móvil del año 2023.

### ■ Evolución tasa de desocupación, según sexo, total región

Trimestres móviles



## Desocupación

En el trimestre móvil de análisis, la estimación de la tasa de desocupación regional se situó en 5,9%, aumentando 0,3 pp. en doce meses, debido al crecimiento de 0,2% de la fuerza de trabajo y al descenso de 0,1% de las personas ocupadas. Por su parte, las personas desocupadas subieron 4,8%.

## Ocupación

Las personas ocupadas registraron una disminución de 0,1% en doce meses, equivalente a 59 personas menos, siendo incididas negativamente por las mujeres, que decrecieron 2,1%. Según tramo etario, la única incidencia negativa se consignó en el segmento de 15-34 años, con una baja interanual de 6,8%.

Según categoría ocupacional, el descenso de la población ocupada fue incidido, en mayor medida, por personas

asalariadas del sector público (-9,2%) y asalariadas del sector privado (-2,3%). En tanto, por sector económico la disminución interanual de las personas ocupadas fue incidida, fundamentalmente, por administración pública (-28,4%) e industria manufacturera (-12,7%).

La tasa de ocupación informal se ubicó en 20,6%, creciendo 1,6 pp. en doce meses. Mientras que, las personas ocupadas informales presentaron una expansión de 8,1%.

## Participación laboral

La tasa de participación<sup>1</sup> regional fue 66,1%, decreciendo 0,4 pp., mientras que, la tasa de ocupación se situó en 62,2%, descendiendo 0,6 pp. en doce meses. Por su parte, la población fuera de la fuerza de trabajo se estimó en 51.622 personas, aumentando 2,4% interanualmente; incidida, principalmente, por las personas inactivas habituales (2,9%).

## TRIMESTRE MÓVIL

(mayo - julio 2024)

Tasa de participación en la fuerza de trabajo	66,1%
Tasa de ocupación	62,2%
Tasa de desocupación	5,9%
<b>Niveles (total de personas)</b>	
Fuerza de trabajo	100.461
Ocupadas	94.554
Ocupadas informales	19.455
Desocupadas	5.908
Inactivas	51.622
<b>Variaciones a 12 meses</b>	
Fuerza de trabajo	0,2%
Ocupadas	-0,1%
Ocupadas informales	8,1%
Desocupadas	4,8%
Inactivas	2,4%
<b>Tasas analíticas</b>	
Tasa de desocupación con iniciadores disponibles (SU1)	6,3%
Tasa combinada de desocupación y tiempo parcial involuntario (SU2)	10,6%
Tasa combinada de desocupación y fuerza de trabajo potencial (SU3)	14,2%
Tasa de presión laboral	13,6%
<b>Informalidad laboral</b>	
Tasa de ocupación informal	20,6%
Tasa de ocupación en el sector informal	11,5%

## TRIMESTRES MÓVILES (2023-2024)

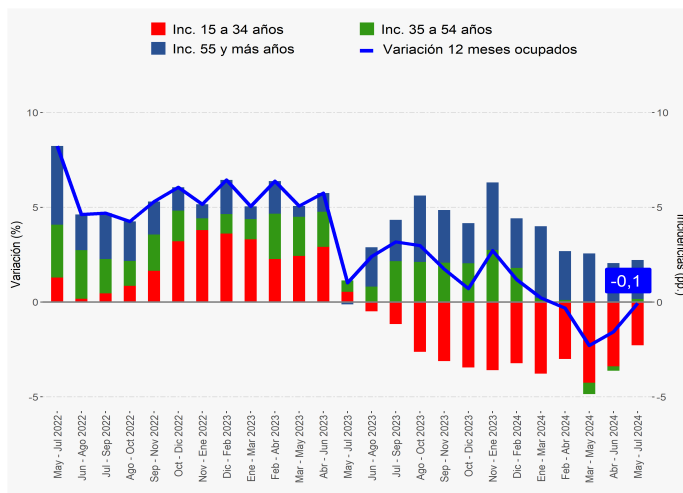
Tasa de desocupación (%)	May - Jul	Jun - Ago	Jul - Sep	Ago - Oct	Sep - Nov	Oct - Dic	Nov - Ene	Dic - Feb	Ene - Mar	Feb - Abr	Mar - May	Abr - Jun	May - Jul
<b>Total región</b>	5,6	6,2	6,5	6,8	6,9	6,3	5,5	5,8	6,9	6,6	7,1	6,1	5,9
<b>Mujeres</b>	5,9	7,2	7,2	8,2	8,2	7,4	7,2	7,8	9,3	8,1	8,6	6,9	6,6
<b>Hombres</b>	5,4	5,5	6,0	5,8	5,8	5,3	4,2	4,2	5,2	5,5	5,9	5,5	5,4

(1) La variación de las estimaciones puede diferir en el total al considerar un mayor número de decimales.

**Nota técnica:** A partir de la difusión de los resultados del trimestre móvil febrero - abril de 2022, la Encuesta Nacional de Empleo (ENE) publica una nota estadística que presenta las principales estimaciones, con sus respectivas desagregaciones, de acuerdo con los criterios de calidad estadística institucional, además de los códigos AAPOR, que presentan indicadores de rendimiento y calidad en el monitoreo del proceso de recolección de datos. Para más información ver la [Nota Estadística ENE](#).

**Variación a 12 meses de personas ocupadas e incidencias según tramo de edad, total región**

Trimestres móviles



**Personas ocupadas según tramo etario**

Según tramo etario, la única incidencia negativa se consignó en el segmento de 15-34 años el cual bajó 6,8% en doce meses.

Según sexo, el único segmento que presentó una incidencia negativa en la disminución de las mujeres ocupadas (-2,1%), fue el tramo de 15-34 años, con una variación interanual negativa de 17,5%. Mientras que en el aumento de los hombres ocupados (1,5%), el tramo de 15-34 años fue el que evidenció la mayor incidencia positiva, creciendo 2,9%.

**Tasa de desocupación por sexo**

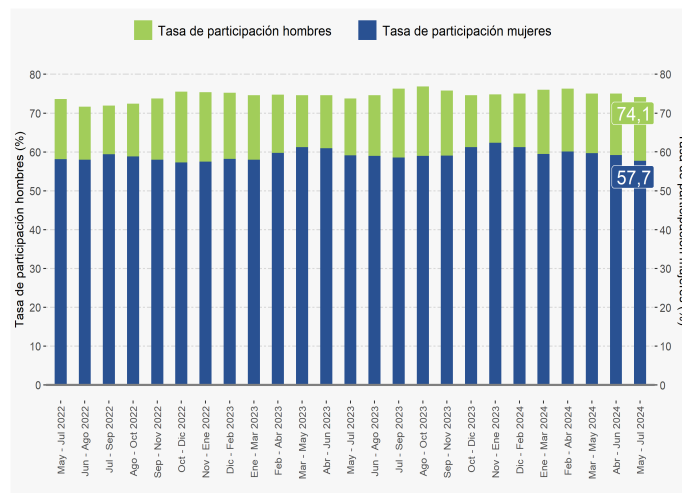
La tasa de desocupación de los hombres se situó en 5,4% y no registró variación en doce meses, debido al aumento en igual proporción de la fuerza de trabajo masculina y los hombres ocupados (1,5%). Por su parte, los desocupados<sup>b</sup> subieron 1,1% en relación al trimestre móvil mayo - julio 2023.

En tanto, debido al ascenso de los hombres en la población en edad de trabajar (1,0%), menor al crecimiento registrado en la fuerza de trabajo masculina (1,5%), la tasa de participación masculina se estimó en 74,1%, anotando una variación interanual positiva de 0,4 pp. y la tasa de ocupación para los hombres<sup>1</sup> subió 0,3 pp. situándose en 70,1%. Por otro lado, los hombres fuera de la fuerza de trabajo disminuyeron 0,4% en doce meses.

La tasa de desocupación de las mujeres<sup>1</sup> en la Región de Magallanes fue 6,6%, aumentando 0,7 pp. al comparar con

**Evolución de la tasa de participación, según sexo, total región**

Trimestres móviles



el trimestre móvil mayo - julio 2023, debido a la disminución en la fuerza de trabajo femenina (-1,4%), menor al descenso de las mujeres ocupadas (-2,1%). Por su parte, las desocupadas<sup>b</sup> evidenciaron un alza de 9,1% interanualmente.

A su vez, debido a la expansión de las mujeres en la población en edad de trabajar (0,9%) y al descenso registrado en la fuerza de trabajo femenina (-1,4%), la tasa de participación fue 57,7%, anotando una variación interanual negativa de 1,4 pp., mientras que la tasa de ocupación disminuyó 1,7 pp. situándose en 53,9%. Por otro lado, las mujeres fuera de la fuerza de trabajo crecieron 4,3% en doce meses.

**Tasa de presión laboral**

En el trimestre móvil de análisis, la tasa de presión laboral fue 13,6%, presentando un aumento de 3,4 pp. respecto al trimestre móvil mayo - julio 2023. Por sexo, la tasa de presión laboral masculina se estimó en 13,4%, subiendo 3,9 pp., mientras que la tasa de presión laboral femenina se situó en 13,8%, con un ascenso de 2,6 pp. interanualmente.

**Grupo ocupacional**

La disminución en doce meses de la población ocupada (-0,1%) se explicó, en mayor medida, por la baja en el grupo ocupacional de ocupaciones elementales (-16,3%). En tanto, el grupo ocupacional que presentó el principal crecimiento fue profesionales, científicos e intelectuales (10,5%).

(1) La variación de las estimaciones puede diferir en el total al considerar un mayor número de decimales.  
b: estimación no fiable (número de casos muestrales menor a 60, grados de libertad menores a 9 o coeficiente de variación mayor a 30%).

## Actividad económica<sup>2</sup>

En el trimestre móvil de análisis, los sectores económicos que más incidieron en la disminución de las personas ocupadas (-0,1%) fueron administración pública e industria manufacturera, que tuvieron variaciones negativas de 28,4% y 12,7%, respectivamente. Mientras que, la actividad económica que anotó el mayor aumento fue comercio (15,4%).

## Categoría ocupacional

El descenso interanual de la población ocupada se debió, principalmente, a la baja de personas asalariadas del sector público (-9,2%) y asalariadas del sector privado (-2,3%). Por otra parte, las personas trabajadoras por cuenta propia presentaron el mayor crecimiento (15,7%), en comparación a igual período del año 2023.

## Informalidad laboral

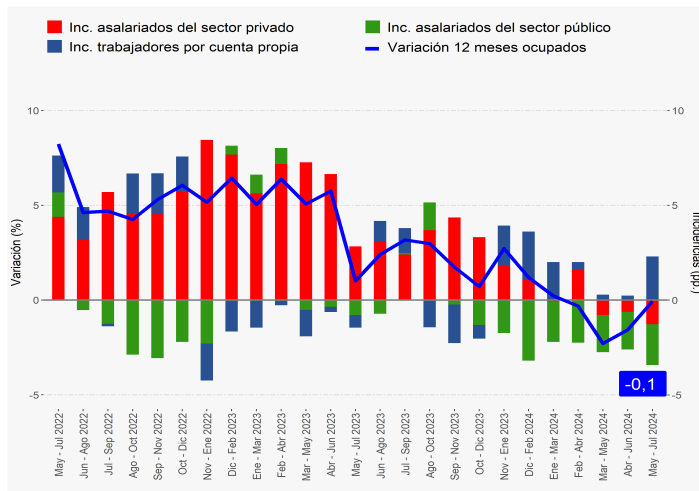
En el trimestre móvil mayo - julio 2024, las personas ocupadas informales se estimaron en 19.455 personas, aumentando 8,1% en doce meses, equivalente a 1.461 personas ocupadas informales adicionales. Resultado incidido por la variación positiva de las mujeres (16,3%) y en menor medida de los hombres (1,5%).

## TRIMESTRES MÓVILES (2023-2024)

Tasa de ocupación informal (%)	May - Jul	Jun - Ago	Jul - Sep	Ago - Oct	Sep - Nov	Oct - Dic	Nov - Ene	Dic - Feb	Ene - Mar	Feb - Abr	Mar - May	Abr - Jun	May - Jul
<b>Total región</b>	19,0	19,1	18,1	18,5	19,5	20,1	20,7	19,7	19,2	19,1	19,1	20,2	20,6
<b>Mujeres</b>	19,4	19,7	17,4	18,8	18,7	21,6	22,5	21,7	20,5	19,4	19,9	21,9	23,1
<b>Hombres</b>	18,7	18,7	18,7	18,2	20,1	18,9	19,3	18,2	18,2	18,8	18,5	18,9	18,7

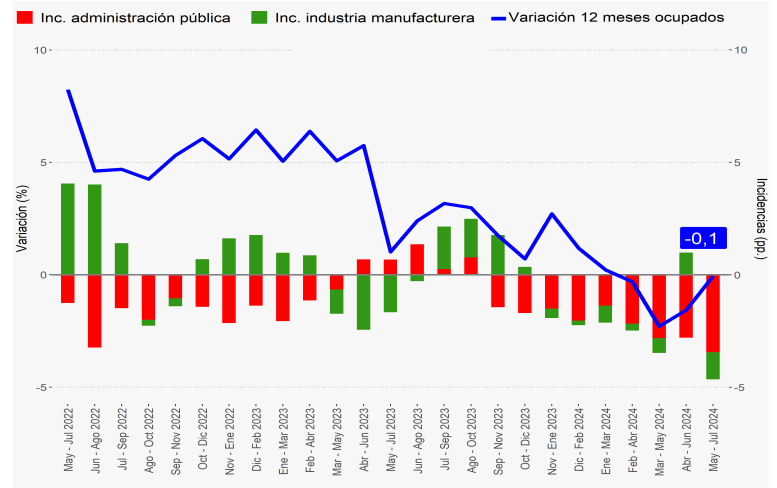
## Variación a 12 meses de población ocupada e incidencias según categoría en la ocupación, total región

Trimestres móviles



## Variación a 12 meses de personas ocupadas e incidencias según ramas de actividad económica<sup>2/a</sup>, total región

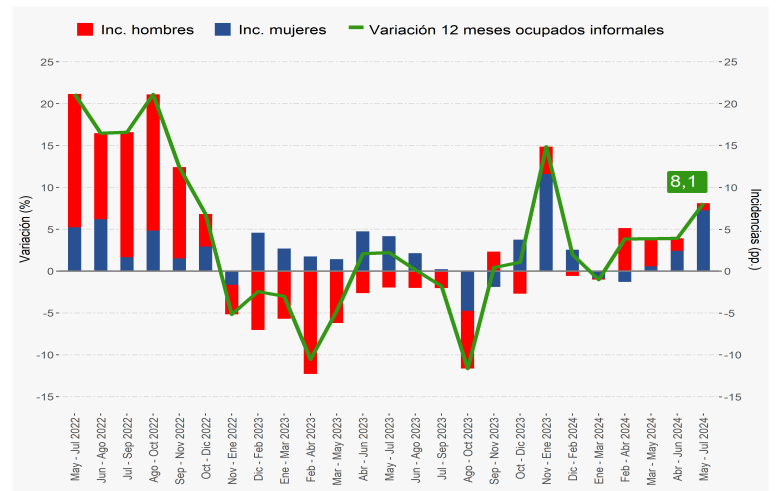
Trimestres móviles



La tasa de ocupación informal se situó en 20,6% en el período de análisis, subiendo 1,6 pp. interanualmente. En tanto, para los hombres la tasa de ocupación informal fue 18,7%, no registrando variación en doce meses; mientras que, en las mujeres la tasa de informalidad se ubicó en 23,1%, creciendo 3,7 pp. en relación al trimestre móvil mayo - julio 2023.

## Variación a 12 meses de personas ocupadas informales e incidencias según sexo, total región

Trimestres móviles



(2) Para el análisis por rama de actividad se seleccionaron aquellas ramas que históricamente en la región, han concentrado la mayor participación de población ocupada y cuentan, en la mayoría de los trimestres móviles, con calidad estadística adecuada (industria manufacturera; construcción; comercio; transporte; alojamiento y servicio de comidas; administración pública; y enseñanza), las demás ramas quedaron agrupadas, esto para poder cumplir con los criterios de calidad que permiten la publicación de este análisis.

a: estimación poco fiable (coeficiente de variación mayor a 15% y menor o igual a 30%). En el caso de estimaciones de razón, si no cumple con el umbral de aceptación asociado a su error estándar).

## Horas efectivas

El volumen de trabajo, medido a través del número total de horas efectivas trabajadas por la población ocupada, disminuyó 2,8% interanualmente. Por su parte, el promedio de horas efectivas retrocedió 3,1%, situándose en 37,0 horas. Según sexo, el promedio de horas para los hombres fue 39,4 y para las mujeres 33,8 horas.

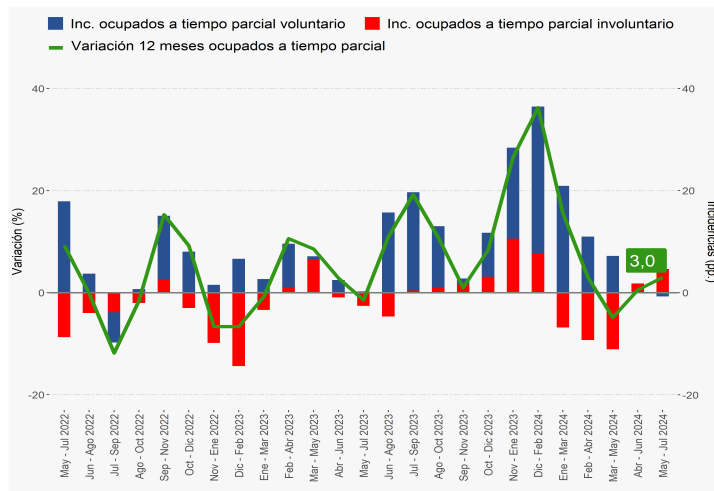
## Horas habituales

El descenso de las personas ocupadas (-0,1%) fue incidido por quienes trabajaron con jornada de 45 horas, que disminuyeron 63,6% y por las personas trabajadoras con jornada de 46 y más horas, que bajaron 3,8%, al comparar con igual trimestre móvil del año 2023.

## Tiempo parcial voluntario e involuntario

Las personas ocupadas a tiempo parcial involuntario<sup>b</sup> crecieron 19,9% interanualmente, aumentando en 734 personas. En tanto, las personas ocupadas a tiempo parcial voluntario descendieron 1,0% en doce meses, siendo incididas negativamente por las mujeres ocupadas a tiempo parcial voluntario, que bajaron 6,9%, en relación al período mayo - julio 2023.

## Variación a 12 meses de población ocupada a tiempo parcial e incidencias<sup>a/b</sup>, según voluntariedad de trabajar de forma parcial



# SUBUTILIZACIÓN DE LA FUERZA DE TRABAJO

## Tasa de desocupación con iniciadores disponibles (SU1)<sup>3</sup>

La tasa de desocupación con iniciadores disponibles fue 6,3%, creciendo 0,1 pp. en doce meses. El ascenso de las personas desocupadas (4,8%) y la baja de las y los iniciadores disponibles<sup>b</sup> (-29,1%), explicaron el comportamiento del indicador.

## Tasa combinada de desocupación y tiempo parcial involuntario (SU2)<sup>4</sup>

A partir del aumento de las personas desocupadas (4,8%), junto con el alza de quienes se ocupan a tiempo parcial involuntario<sup>b</sup> (19,9%) y la disminución de las y los iniciadores disponibles<sup>b</sup> (-29,1%), la tasa combinada de desocupación y tiempo parcial involuntario se incrementó 0,8 pp., situándose en 10,6%.

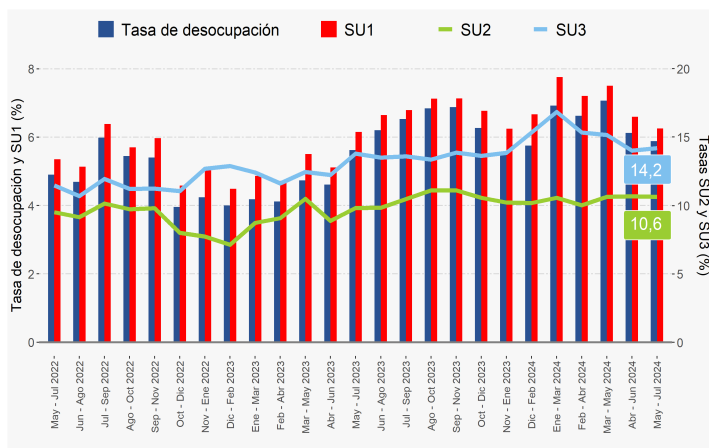
## Tasa combinada de desocupación y fuerza de trabajo potencial (SU3)<sup>5</sup>

La fuerza de trabajo potencial, comúnmente conocida como personas inactivas potencialmente activas, consistió en 9.332 personas en el período de análisis, registrando un aumento de 4,3% en doce meses.

La tasa combinada de desocupación y fuerza de trabajo potencial regional se estimó en 14,2%, creciendo 0,4 pp. al comparar con igual trimestre móvil del año 2023. Según sexo, para los hombres el indicador llegó a 12,6%, mientras que en las mujeres fue 16,3%. La brecha de género se situó en 3,7 pp. en el período mayo - julio 2024.

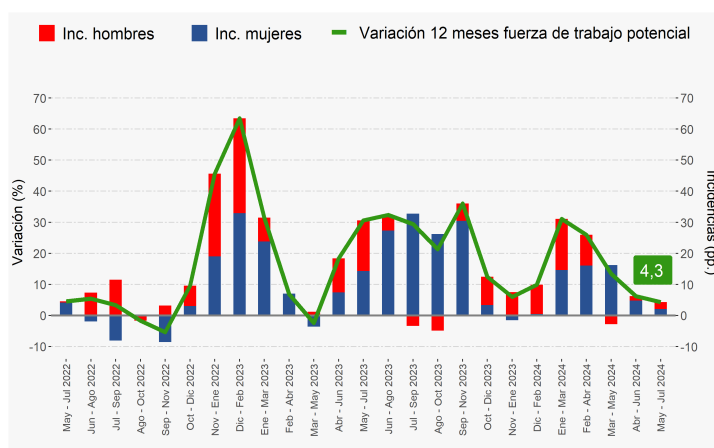
## Evolución de las tasas de desocupación y subutilización de la fuerza de trabajo, total región

Trimestres móviles



## Variación a 12 meses de la fuerza de trabajo potencial e incidencia según sexo<sup>a/b</sup>, total región

Trimestres móviles



(3) Indicador SU1 = (desocupados + iniciadores disponibles) / (fuerza de trabajo + iniciadores disponibles).

(4) Indicador SU2 = (desocupados + iniciadores disponibles + ocupados a tiempo parcial involuntario) / (fuerza de trabajo + iniciadores disponibles).

(5) Indicador SU3 = (desocupados + iniciadores disponibles + fuerza de trabajo potencial) / (fuerza de trabajo + iniciadores disponibles + fuerza de trabajo potencial).

a: estimación poco fiable (coeficiente de variación mayor a 15% y menor o igual a 30%). En el caso de estimaciones de razón, si no cumple con el umbral de aceptación asociado a su error estándar).

b: estimación no fiable (número de casos muestrales menor a 60, grados de libertad menores a 9 o coeficiente de variación mayor a 30%).

**Desocupación y ocupación**

La tasa de desocupación de la Provincia de Magallanes fue 5,9%, por otra parte, la tasa de ocupación provincial se situó en 60,4%, mientras que, la tasa de participación laboral alcanzó 64,2% en el trimestre móvil de análisis. La fuerza de trabajo en la provincia consistió en 78.310 personas, de las cuales el 94,1% correspondió a personas ocupadas (73.669 personas) y el porcentaje restante a 4.642 personas desocupadas<sup>b</sup>; además, se registraron 43.614 personas fuera de la fuerza de trabajo.

**Principales tasas analíticas de la fuerza de trabajo**

La tasa de desocupación con iniciadores disponibles (SU1) de la Provincia de Magallanes se situó en 6,3% en el período de análisis. Según sexo, para los hombres el indicador SU1 se ubicó en 6,3%, mientras que para las mujeres, la tasa fue 6,3%. Por otra parte, la tasa combinada de desocupación y tiempo parcial involuntario (SU2) fue 11,0%. Según sexo, para los hombres el indicador SU2 se situó en 9,2% y en las mujeres fue 13,4% en el trimestre móvil mayo - julio 2024.

**■ Población en edad de trabajar por situación en la fuerza de trabajo, ambos sexos**

## Provincia de Magallanes

Trimestre móvil	Población en edad de trabajar (total de personas)	Fuerza de trabajo (total de personas)	Personas ocupadas (total de personas)	Personas desocupadas (total de personas)
May - Jul 2024	121.924	78.310	73.669	4.642 <sup>b</sup>

Trimestre móvil	Fuera de la fuerza de trabajo (total de personas)	Tasa de desocupación (%)	Tasa de ocupación (%)	Tasa de participación (%)
May - Jul 2024	43.614	5,9	60,4	64,2

b: estimación no fiable (número de casos muestrales menor a 60, grados de libertad menores a 9 o coeficiente de variación mayor a 30%).