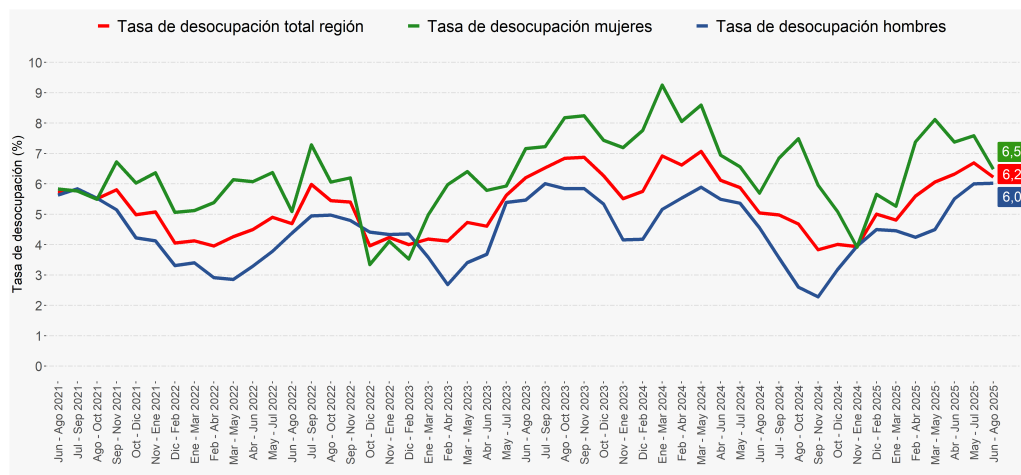


- En el trimestre móvil junio - agosto 2025, la estimación de la tasa de desocupación regional fue **6,2%**, creciendo **1,2** puntos porcentuales (pp.) en doce meses.
- Anualmente, la estimación de personas ocupadas subió **1,1%**, incida por el aumento en las mujeres (**3,3%**).
- Por categoría ocupacional, el ascenso de la población ocupada se debió, principalmente, a las personas asalariadas formales (**10,7%**).
- Por actividad económica, la variación positiva de las personas ocupadas fue incida, fundamentalmente, por actividades de salud (**46,7%**) e industria manufacturera (**39,1%**).
- La tasa de ocupación informal¹ fue **18,8%**, disminuyendo **2,8 pp.** respecto al trimestre móvil junio - agosto 2024.

■ Evolución tasa de desocupación, según sexo^a, total región

Trimestres móviles



Desocupación

En el trimestre móvil de análisis, la estimación de la tasa de desocupación regional se situó en 6,2%, aumentando 1,2 pp. en doce meses, debido al ascenso de 2,4% de la fuerza de trabajo, mayor al incremento de 1,1% de las personas ocupadas. Por su parte, las personas desocupadas^a subieron 26,4%.

Ocupación

Las personas ocupadas crecieron 1,1% en doce meses, equivalente a 1.080 personas más, siendo incididas positivamente por las mujeres, que aumentaron 3,3%. Según tramo etario, la única incidencia positiva se consignó en el segmento de 35-54 años, con un alza interanual de 7,5%.

Según categoría ocupacional, el incremento de la población ocupada fue incido, en mayor medida, por personas

asalariadas formales (10,7%). En tanto, por sector económico la variación interanual positiva de las personas ocupadas fue incida, fundamentalmente, por actividades de salud (46,7%), industria manufacturera (39,1%) y comercio (16,9%).

La tasa de ocupación informal¹ se ubicó en 18,8%, decreciendo 2,8 pp. en doce meses. Mientras que, las personas ocupadas informales presentaron un retroceso de 11,8%.

Participación laboral

La tasa de participación regional fue 68,2%, subiendo 1,0 pp., en tanto, la tasa de ocupación¹ se situó en 64,0% ascendiendo 0,2 pp. en doce meses. Por su parte, la población fuera de la fuerza de trabajo se estimó en 48.847 personas, bajando 2,1% interanualmente; incida, principalmente, por las personas inactivas habituales (-5,2%).

TRIMESTRE MÓVIL

(junio - agosto 2025)

Tasa de participación en la fuerza de trabajo 68,2%

Tasa de ocupación 64,0%

Tasa de desocupación 6,2%

Niveles (total de personas)

Fuerza de trabajo 104.741

Ocupadas 98.220

Ocupadas informales 18.498

Desocupadas^a 6.520

Inactivas 48.847

Variaciones a 12 meses

Fuerza de trabajo 2,4%

Ocupadas 1,1%

Ocupadas informales -11,8%

Desocupadas^a 26,4%

Inactivas -2,1%

Tasas analíticas

Tasa de desocupación con iniciadores disponibles (SU1) 6,8%

Tasa combinada de desocupación y tiempo parcial involuntario (SU2) 11,1%

Tasa combinada de desocupación y fuerza de trabajo potencial (SU3) 15,5%

Tasa de presión laboral 13,9%

Informalidad laboral

Tasa de ocupación informal 18,8%

Tasa de ocupación en el sector informal 9,4%

TRIMESTRES MÓVILES (2024-2025)

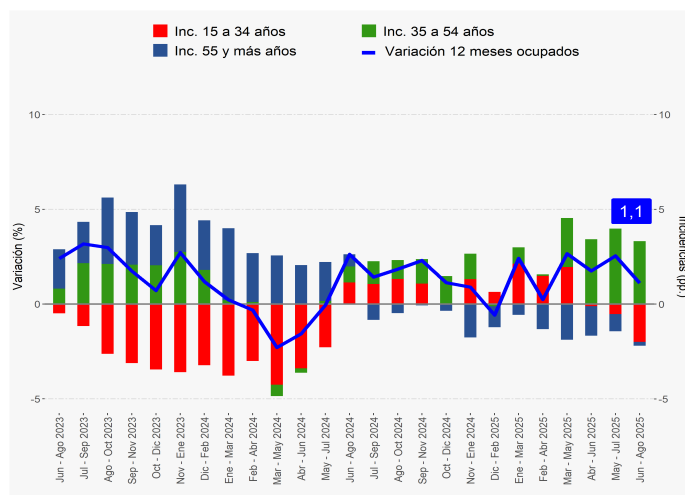
Tasa de desocupación ^a (%)	Jun - Ago	Jul - Sep	Ago - Oct	Sep - Nov	Oct - Dic	Nov - Ene	Dic - Feb	Ene - Mar	Feb - Abr	Mar - May	Abr - Jun	May - Jul	Jun - Ago
Total región	5,0	5,0	4,7	3,8	4,0	3,9	5,0	4,8	5,6	6,1	6,3	6,7	6,2
Mujeres	5,7	6,8	7,5	6,0	5,1	3,9	5,7	5,3	7,4	8,1	7,4	7,6	6,5
Hombres	4,6	3,6	2,6	2,3	3,2	4,0	4,5	4,5	4,2	4,5	5,5	6,0	6,0

(1) La variación de las estimaciones puede diferir en el total al considerar un mayor número de decimales.

Nota técnica: A partir de la difusión de los resultados del trimestre móvil febrero - abril de 2022, la Encuesta Nacional de Empleo (ENE) publica una nota estadística que presenta las principales estimaciones, con sus respectivas desagregaciones, de acuerdo con los criterios de calidad estadística institucional, además de los códigos AAPOR, que presentan indicadores de rendimiento y calidad en el monitoreo del proceso de recolección de datos. Para más información ver la [Nota Estadística ENE](#).
a: estimación poco fiable (coeficiente de variación mayor a 15% y menor o igual a 30%). En el caso de estimaciones de razón, si no cumple con el umbral de aceptación asociado a su error estándar).

Variación a 12 meses de personas ocupadas e incidencias según tramo de edad, total región

Trimestres móviles



Personas ocupadas según tramo etario

Según tramo etario, la única incidencia positiva se consignó en el segmento de 35-54 años el cual subió 7,5%, en doce meses.

Según sexo, el único segmento que presentó una incidencia positiva en el crecimiento de las mujeres ocupadas (3,3%), fue el tramo de 35-54 años^a, con una variación interanual positiva de 9,3%. Mientras que en la disminución de los hombres ocupados (-0,5%), el tramo de 15-34 años fue el que evidenció la mayor incidencia negativa, decreciendo 8,1%.

Tasa de desocupación por sexo

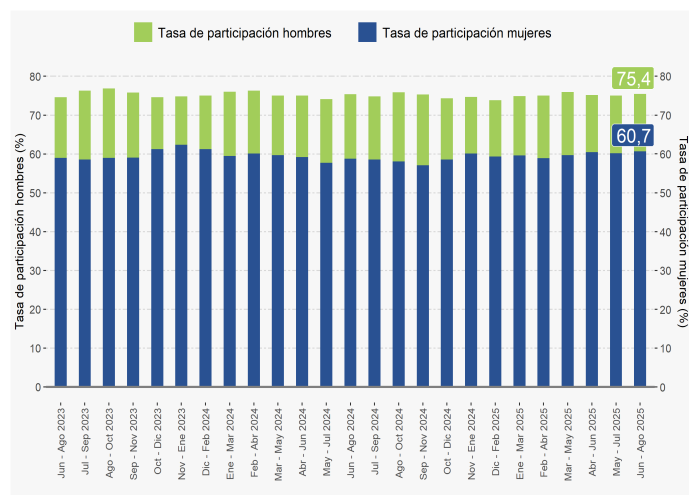
La tasa de desocupación de los hombres¹ se ubicó en 6,0%, aumentando 1,4 pp., debido al incremento de 1,0% de la fuerza de trabajo y al descenso de los hombres ocupados (-0,5%). Por su parte, los desocupados^b subieron 33,6% en relación al trimestre móvil junio - agosto 2024.

En tanto, debido al ascenso de los hombres en la población en edad de trabajar (0,9%), menor al aumento registrado en la fuerza de trabajo masculina (1,0%), la tasa de participación masculina¹ se estimó en 75,4%, no presentando variación en doce meses y la tasa de ocupación para los hombres bajó 1,0 pp. situándose en 70,9%. Por otro lado, los hombres fuera de la fuerza de trabajo se expandieron 0,6% en doce meses.

La tasa de desocupación de las mujeres en la Región de Magallanes fue 6,5%, creciendo 0,8 pp. al comparar con el trimestre móvil junio - agosto 2024, debido al incremento en la fuerza de trabajo femenina (4,2%), mayor al aumento de

Evolución de la tasa de participación, según sexo, total región

Trimestres móviles



las mujeres ocupadas (3,3%). Por su parte, las desocupadas^b evidenciaron un alza interanual de 18,7%.

A su vez, debido a la expansión de las mujeres en la población en edad de trabajar (0,9%), menor al ascenso registrado en la fuerza de trabajo femenina (4,2%), la tasa de participación de las mujeres fue 60,7%, anotando una variación interanual positiva de 1,9 pp., mientras que la tasa de ocupación femenina¹ subió 1,4 pp., situándose en 56,8%. Por otro lado, las mujeres fuera de la fuerza de trabajo disminuyeron 3,8%.

Tasa de presión laboral

En el trimestre móvil de análisis, la tasa de presión laboral fue 13,9%, presentando una variación negativa de 0,4 pp. respecto al trimestre móvil junio - agosto 2024. Por sexo, la tasa de presión laboral masculina¹ se estimó en 12,5%, bajando 2,1 pp.; en tanto, la tasa de presión laboral femenina se ubicó en 15,7%, con un crecimiento interanual de 1,8 pp.

Grupo ocupacional

La variación positiva en doce meses de la población ocupada (1,1%) se explicó, en mayor medida, por el aumento en el grupo ocupacional de trabajadores de los servicios y comercios^a (12,7%); seguido por el grupo de directivos y gerentes^a (25,7%); y el grupo de técnicos y profesionales de nivel medio (7,8%). En tanto, el grupo ocupacional que presentó el principal descenso fue artesanos y operarios de oficios (-11,9%).

(1) La variación de las estimaciones puede diferir en el total al considerar un mayor número de decimales.

a: estimación poco fiable (coeficiente de variación mayor a 15% y menor o igual a 30%. En el caso de estimaciones de razón, si no cumple con el umbral de aceptación asociado a su error estándar).

b: estimación no fiable (número de casos muestrales menor a 60, grados de libertad menores a 9 o coeficiente de variación mayor a 30%).

Actividad económica²

En el trimestre móvil de análisis, los sectores económicos que más incidieron en el incremento de las personas ocupadas (1,1%) fueron actividades de salud, industria manufacturera y comercio, que tuvieron variaciones positivas de 46,7%, 39,1% y 16,9%, respectivamente. Mientras que, la actividad económica que anotó la mayor disminución fue alojamiento y servicio de comidas (-25,7%); seguida por enseñanza (-17,1%); y administración pública (-12,9%).

Categoría ocupacional

El ascenso interanual de la población ocupada se debió, fundamentalmente, al aumento de personas asalariadas formales (10,7%). Por otra parte, la categoría ocupacional que presentó el mayor descenso fue trabajadores por cuenta propia (-24,9%), en comparación a igual período del año 2024.

Informalidad laboral

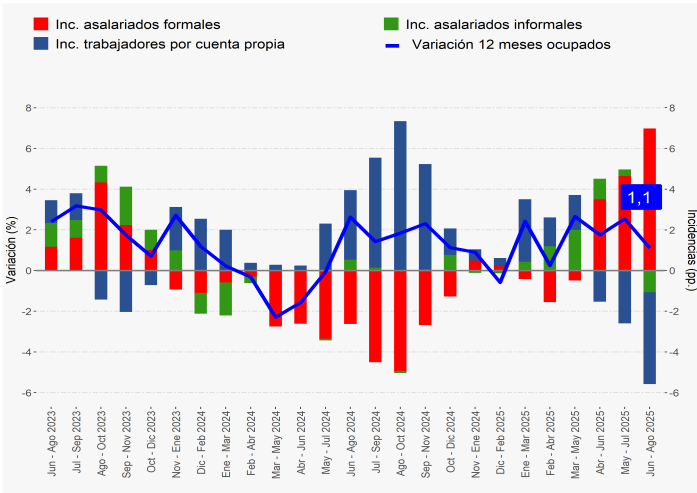
En el trimestre móvil junio - agosto 2025, las personas ocupadas informales se estimaron en 18.498 personas, retrocediendo 11,8% en doce meses, equivalente a 2.464 personas ocupadas informales menos. Resultado incidido por la variación negativa de los hombres (-20,1%) y en menor medida de las mujeres (-2,1%).

TRIMESTRES MÓVILES (2024-2025)

Tasa de ocupación informal (%)	Jun - Ago	Jul - Sep	Ago - Oct	Sep - Nov	Oct - Dic	Nov - Ene	Dic - Feb	Ene - Mar	Feb - Abr	Mar - May	Abr - Jun	May - Jul	Jun - Ago
Total región	21,6	22,7	23,5	23,2	21,2	20,2	18,2	20,3	20,4	21,6	19,7	19,8	18,8
Mujeres	23,5	24,5	25,1	26,6	25,3	24,0	19,5	19,5	18,7	22,1	21,6	22,6	22,3
Hombres	20,1	21,4	22,4	20,7	18,2	17,3	17,1	20,9	21,6	21,2	18,3	17,6	16,2

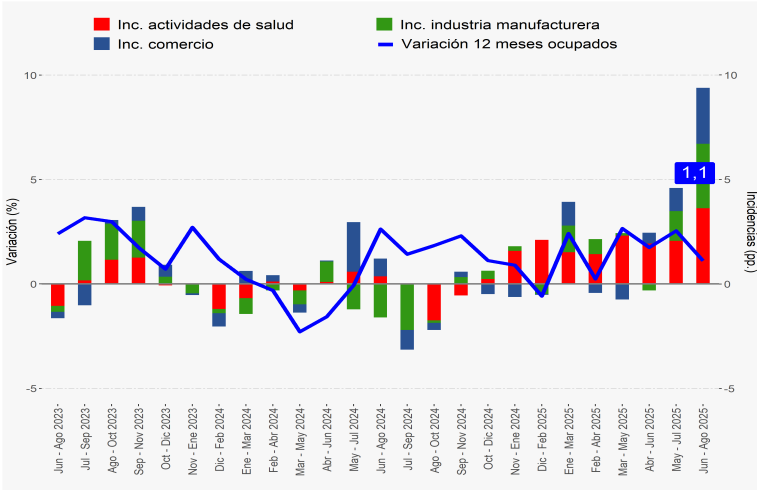
Variación a 12 meses de población ocupada e incidencias según categoría en la ocupación, total región

Trimestres móviles



Variación a 12 meses de personas ocupadas e incidencias según ramas de actividad económica^{2/a}, total región

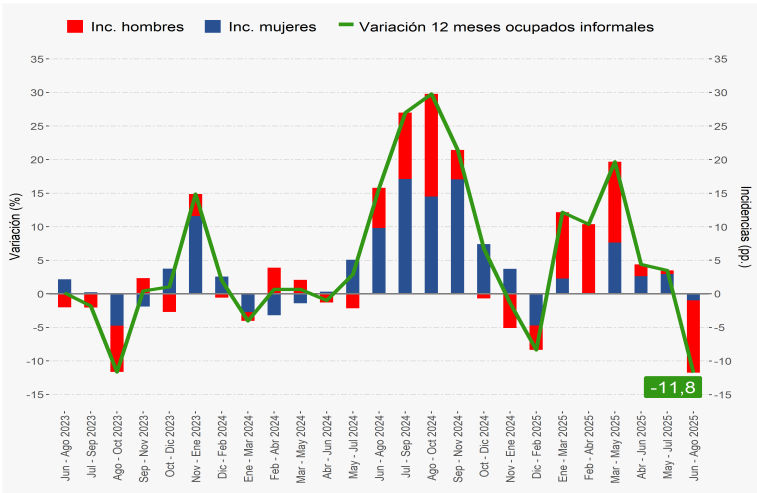
Trimestres móviles



La tasa de ocupación informal¹ se situó en 18,8% en el período de análisis, descendiendo 2,8 pp. interanualmente. En tanto, para los hombres la tasa de ocupación informal¹ fue 16,2%, con un decrecimiento de 3,9 pp.; mientras que, en las mujeres la tasa de informalidad se ubicó en 22,3%, disminuyendo 1,2 pp. en relación al trimestre móvil junio - agosto 2024.

Variación a 12 meses de personas ocupadas informales e incidencias según sexo, total región

Trimestres móviles



(1) La variación de las estimaciones puede diferir en el total al considerar un mayor número de decimales.
(2) Para el análisis por rama de actividad se seleccionaron aquellas ramas que históricamente en la región, han concentrado la mayor participación de población ocupada y cuentan, en la mayoría de los trimestres móviles, con calidad estadística adecuada (industria manufacturera; construcción; comercio; transporte; alojamiento y servicio de comidas; administración pública; enseñanza; y actividades de salud), las demás ramas quedaron agrupadas, esto para poder cumplir con los criterios de calidad que permiten la publicación de este análisis.
a: estimación poco fiable (coeficiente de variación mayor a 15% y menor o igual a 30%). En el caso de estimaciones de razón, si no cumple con el umbral de aceptación asociado a su error estándar.

Horas efectivas

El volumen de trabajo, medido a través del número total de horas efectivas trabajadas por la población ocupada, disminuyó 1,9% interanualmente. Por su parte, el promedio de horas efectivas bajó 3,1%, situándose en 35,9 horas. Según sexo, el promedio de horas para los hombres fue 39,3 y para las mujeres 31,6 horas.

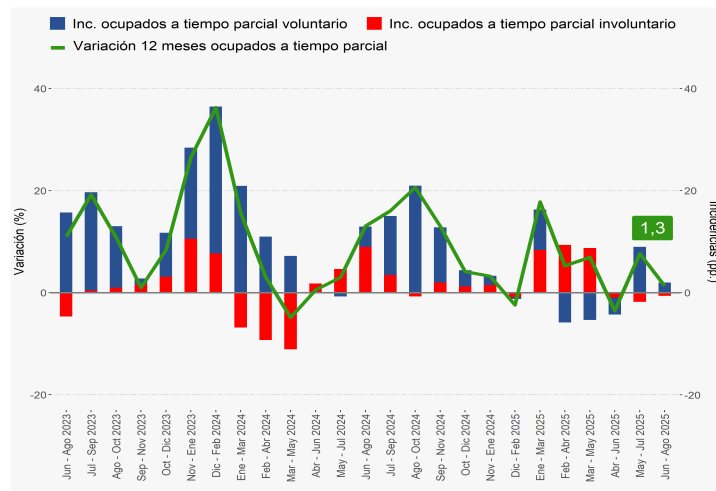
Horas habituales

La variación positiva de las personas ocupadas (1,1%) fue incidiendo, en mayor medida, por quienes trabajaron con jornada de 45 horas^a, que ascendieron 37,6% y por las personas trabajadoras con jornada de 31-44 horas, que subieron 5,2% en doce meses.

Tiempo parcial voluntario e involuntario

Las personas ocupadas a tiempo parcial voluntario^a crecieron 2,7% interanualmente, aumentando en 363 personas; siendo incididas únicamente por las mujeres ocupadas a tiempo parcial voluntario^a, que subieron 11,9% en doce meses. En tanto, las personas ocupadas a tiempo parcial involuntario^b registraron un retroceso de 2,4%.

Variación a 12 meses de población ocupada a tiempo parcial e incidencias^{a/b}, según voluntariedad de trabajar de forma parcial



SUBUTILIZACIÓN DE LA FUERZA DE TRABAJO

Tasa de desocupación con iniciadores disponibles (SU1)³

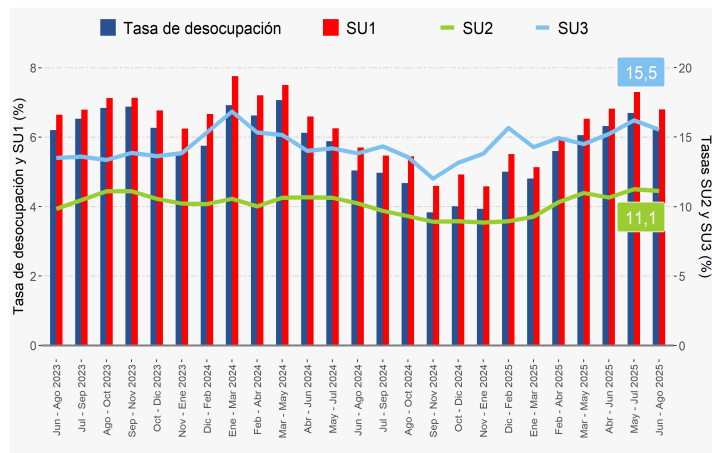
La tasa de desocupación con iniciadores disponibles fue 6,8%, subiendo 1,1 pp. en doce meses. El ascenso de las personas desocupadas^a (26,4%) y el descenso de las y los iniciadores disponibles^b (-9,8%), explicaron el comportamiento del indicador.

Tasa combinada de desocupación y tiempo parcial involuntario (SU2)⁴

A partir del aumento de las personas desocupadas^a (26,4%), junto con la baja de quienes se ocupan a tiempo parcial involuntario^b (-2,4%) y de las y los iniciadores disponibles^b (-9,8%), la tasa combinada de desocupación y tiempo parcial involuntario creció 0,9 pp., situándose en 11,1%.

Evolución de las tasas de desocupación y subutilización de la fuerza de trabajo, total región

Trimestres móviles



(3) Indicador SU1 = (desocupados + iniciadores disponibles) / (fuerza de trabajo + iniciadores disponibles).

(4) Indicador SU2 = (desocupados + iniciadores disponibles + ocupados a tiempo parcial involuntario) / (fuerza de trabajo + iniciadores disponibles).

(5) Indicador SU3 = (desocupados + iniciadores disponibles + fuerza de trabajo potencial) / (fuerza de trabajo + iniciadores disponibles + fuerza de trabajo potencial).

a: estimación poco fiable (coeficiente de variación mayor a 15% y menor o igual a 30%). En el caso de estimaciones de razón, si no cumple con el umbral de aceptación asociado a su error estándar.

b: estimación no fiable (número de casos muestrales menor a 60, grados de libertad menores a 9 o coeficiente de variación mayor a 30%).

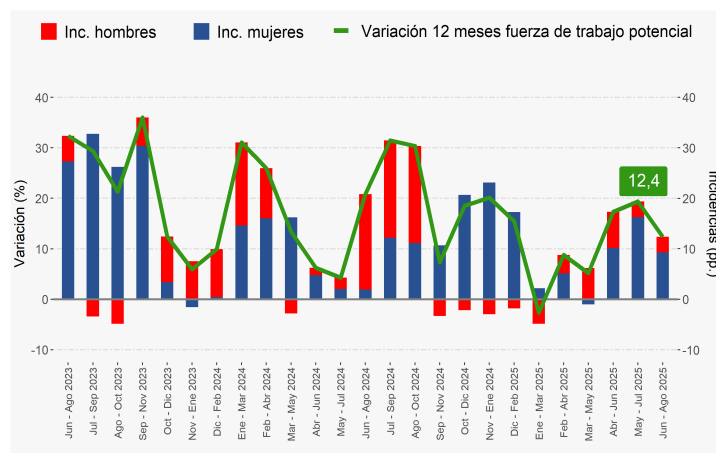
Tasa combinada de desocupación y fuerza de trabajo potencial (SU3)⁵

La fuerza de trabajo potencial, comúnmente conocida como personas inactivas potencialmente activas^a, consistió en 10.911 personas en el período de análisis, anotando un aumento de 12,4% en doce meses; variación incidida, principalmente, por el incremento de las mujeres^a (18,5%).

La tasa combinada de desocupación y fuerza de trabajo potencial regional se estimó en 15,5%, subiendo 1,7 pp. al comparar con el trimestre móvil junio - agosto 2024. Según sexo, para los hombres el indicador llegó a 14,3%, mientras que en las mujeres fue 17,1%. La brecha de género se ubicó en 2,8 pp. en el período de análisis.

Variación a 12 meses de la fuerza de trabajo potencial e incidencia según sexo^{a/b}, total región

Trimestres móviles



Desocupación y ocupación

La tasa de desocupación de la Provincia de Magallanes fue 6,6%, por otra parte, la tasa de ocupación provincial se situó en 62,6%, mientras que, la tasa de participación laboral alcanzó 67,0% en el trimestre móvil de análisis. La fuerza de trabajo en la provincia consistió en 82.470 personas, de las cuales el 93,4% correspondió a personas ocupadas (76.997 personas) y el porcentaje restante a 5.473 personas desocupadas^b; además, se registraron 40.605 personas fuera de la fuerza de trabajo.

Principales tasas analíticas de la fuerza de trabajo

La tasa de desocupación con iniciadores disponibles (SU1) de la Provincia de Magallanes se situó en 7,1% en el período de análisis. Según sexo, para los hombres el indicador SU1 se ubicó en 7,4%, mientras que para las mujeres fue 6,8%. Por otra parte, la tasa combinada de desocupación y tiempo parcial involuntario (SU2) fue 11,9%. Según sexo, para los hombres el indicador SU2 se situó en 10,8% y en las mujeres fue 13,4% en el trimestre móvil junio - agosto 2025.

■ Población en edad de trabajar por situación en la fuerza de trabajo, ambos sexos

Provincia de Magallanes

Trimestre móvil	Población en edad de trabajar (total de personas)	Fuerza de trabajo (total de personas)	Personas ocupadas (total de personas)	Personas desocupadas (total de personas)
Jun - Ago 2025	123.075	82.470	76.997	5.473 ^b

Trimestre móvil	Fuera de la fuerza de trabajo (total de personas)	Tasa de desocupación (%)	Tasa de ocupación (%)	Tasa de participación (%)
Jun - Ago 2025	40.605	6,6	62,6	67,0

b: estimación no fiable (número de casos muestrales menor a 60, grados de libertad menores a 9 o coeficiente de variación mayor a 30%).