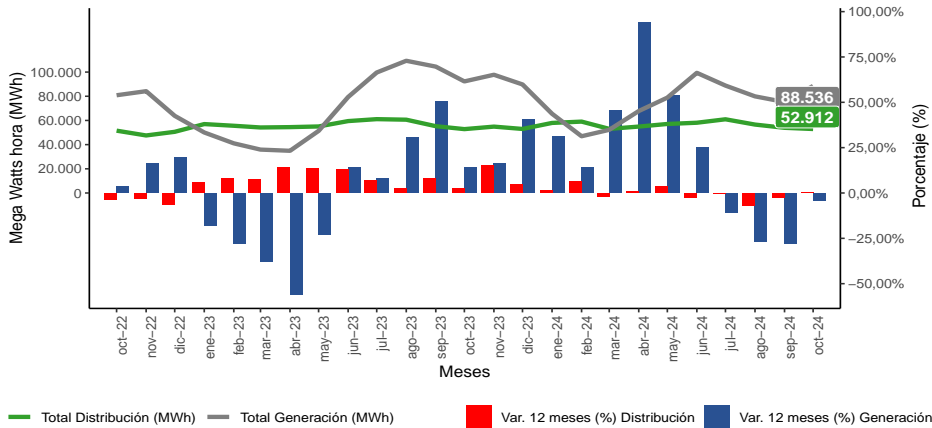


- En octubre de 2024, la generación de energía eléctrica disminuyó **4,1%** en doce meses, mostrando una variación acumulada positiva de **6,4%**.
- La distribución de energía eléctrica, manifestó crecimiento de **0,2%** respecto a igual mes del año anterior, acumulando una baja de **0,2%** hasta el mes analizado.

RESUMEN MENSUAL

Los Ríos, Generación y distribución de energía eléctrica (MWh), 2022-2024



Fuente: Instituto Nacional de Estadísticas

Principales Resultados

En el periodo analizado, la generación total de energía eléctrica de la región fue de 88.536 Mega Watts hora (MWh), cifra que disminuyó 4,1% respecto a igual mes del año anterior, lo que significó 3.739 MWh menos. Este comportamiento es explicado, por la generación convencional que presentó un decrecimiento de 13,6%, equivalente a una disminución de 6.837 MWh. Mientras que la energía ERNC registró aumento, generando 3.098 MWh más (7,4%) en el mes de análisis.

La distribución de energía eléctrica en Los Ríos fue de 52.912 MWh, cifra 0,2% mayor en doce meses y equivalente a un alza de 80 MWh. Lo anterior se explica, mayormente, por el comportamiento del sector Varios, el cual registró un consumo de 6.853 MWh con un incremento en su variación de 36,7% (1.841 MWh). Por otro lado, Agrícola presentó disminución de 22,6% (-1.164 MWh) en doce meses, registrando un total de 3.980 MWh.

Generación Electricidad Región de Los Ríos octubre 2024	
Generación	88.536 MWh
Var. mensual	17,6%
Var. 12 meses	-4,1%
Var. acumulada	6,4%
Convencional	43.437 MWh
Var. mensual	24,5%
Var. 12 meses	-13,6%
Var. acumulada	-6,1%
ERNC ¹	45.099 MWh
Var. mensual	11,7%
Var. 12 meses	7,4%
Var. acumulada	20,9%

Distribución Electricidad Región de Los Ríos octubre 2024	
Distribución	52.912 MWh
Var. mensual	-1,8%
Var. 12 meses	0,2%
Var. acumulada	-0,2%
Sector Residencial	25.306 MWh
Var. mensual	0,8%
Var. 12 meses	0,7%
Var. acumulada	-3,0%
Sector Comercial	11.579 MWh
Var. mensual	-6,6%
Var. 12 meses	-4,3%
Var. acumulada	1,5%
Sector Industrial	5.194 MWh
Var. mensual	1,2%
Var. 12 meses	-4,8%
Var. acumulada	-19,4%
Sector Agrícola	3.980 MWh
Var. mensual	-11,1%
Var. 12 meses	-22,6%
Var. acumulada	21,4%
Sector Varios ²	6.853 MWh
Var. mensual	0,9%
Var. 12 meses	36,7%
Var. acumulada	11,3%

Generación y distribución de energía eléctrica, 2023 - 2024

Años 2023 - 2024 ^P	oct-23	nov-23	dic-23	ene-24	feb-24	mar-24	abr-24	may-24	jun-24	jul-24	ago-24	sep-24	oct-24
Total Generación (MWh) ^R	92.275	97.788	89.782	65.544	46.939	52.228	67.780	78.869	99.373	88.838	79.916	75.256	88.536
Variación Interanual (%)	14,2	16,1	40,7	30,9	14,3	45,5	94,2	53,6	25,2	-10,8	-26,9	-28,0	-4,1
Variación Acumulada (%)	-2,7	-0,7	2,4	30,9	23,4	29,7	43,6	46,0	40,4	27,3	15,5	8,0	6,4
Total Distribución (MWh) ^R	52.832	54.892	52.969	57.940	59.042	53.047	54.929	57.084	58.110	60.950	56.597	53.903	52.912
Variación Interanual (%)	2,5	15,4	4,7	1,6	6,2	-2,1	0,8	3,7	-2,3	-0,2	-6,6	-2,4	0,2
Variación Acumulada (%)	8,0	8,6	8,3	1,6	3,9	1,9	1,7	2,1	1,3	1,1	0,1	-0,2	-0,2

P: Cifras provisionales 2023 y 2024.

R: Cifras rectificadas.

¹ Energías Renovables no Convencionales.

² Sector Varios: Esta compuesto por la suma de los sectores minero, transporte, alumbrado público, fiscal-municipal y otros no clasificados previamente.

GENERACIÓN DE ENERGÍA ELÉCTRICA

En la Región de Los Ríos la generación alcanzó los 88.536 MWh en el mes de octubre de 2024, presentando una contracción de 4,1% respecto al mismo mes del año recién pasado. Lo anterior se explica, por la generación convencional, la cual registró una variación interanual negativa de 13,6%, produciendo 6.837 MWh menos.

En tanto, la variación mensual del indicador aumentó 17,6%, equivalente a un incremento de 13.280 MWh en comparación con septiembre de 2024.

Respecto a la variación acumulada al cierre del año 2024, ésta se presentó positiva siendo de 6,4%, es decir, fue mayor en 44.844 MWh en comparación con igual periodo del año 2023, generando en total 743.279 MWh.

Energía convencional

La generación de energía convencional en la región, alcanzó los 43.437 MWh (49,1% del total generado) en el mes de análisis, exhibiendo una disminución de 6.837 MWh que equivale a una contracción en su variación de 13,6% respecto de igual mes del año 2023.

En cuanto a la variación respecto al mes inmediatamente anterior, la generación convencional subió 24,5%, es decir, 8.551 MWh más.

La generación convencional mostró un decrecimiento en su variación acumulada de 6,1% a octubre de 2024, en términos absolutos, se redujo un total de 22.776 MWh.

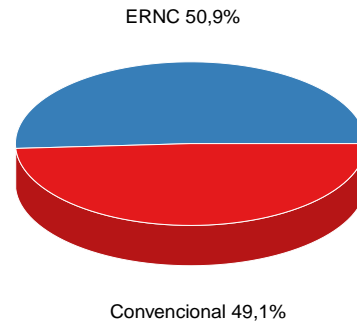
Energía ERNC

Respecto de la generación de energía ERNC, se tiene que para el mes de octubre de 2024, alcanzó los 45.099 MWh presentando una variación positiva en doce meses de 7,4%, significando 3.098 MWh más. Además, su participación en el periodo de análisis fue 50,9%, del total generado.

Respecto a la variación mensual, esta energía presentó una expansión de 11,7%, aumentando en 4.729 MWh en comparación a septiembre de 2024.

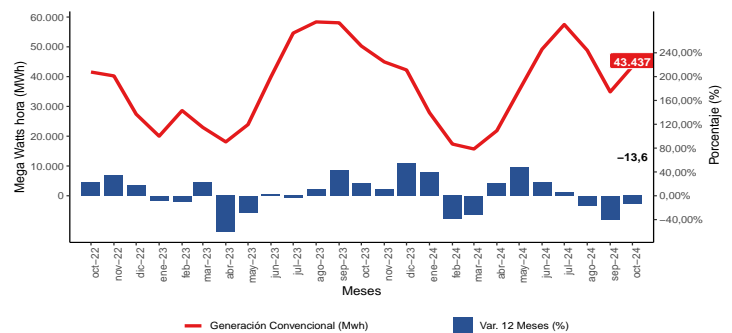
Por otro lado, la variación acumulada de este tipo de generación, presentó un alza de 20,9%, es decir, se registró 67.620 MWh más respecto a igual periodo 2023.

Generación de energía eléctrica por fuente (octubre de 2024)



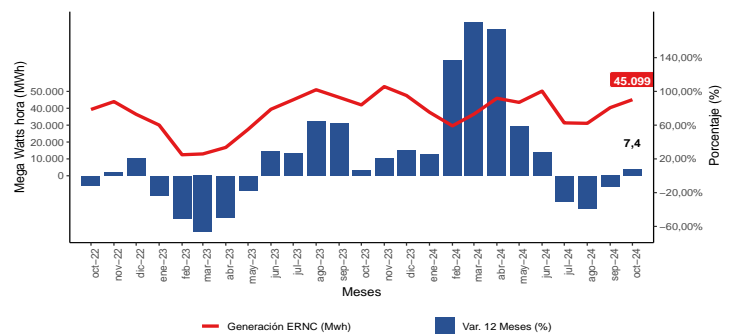
Fuente: Instituto Nacional de Estadísticas

Generación energía convencional (2022 - 2024)



Fuente: Instituto Nacional de Estadísticas

Generación energía ERNC (2022 - 2024)



Fuente: Instituto Nacional de Estadísticas

DISTRIBUCIÓN DE ENERGÍA ELÉCTRICA

En octubre de 2024 la distribución de energía eléctrica en Los Ríos fue de 52.912 MWh, un 0,2% superior, respecto a igual mes del año anterior, es decir, aumentó la distribución en 80 MWh. Este crecimiento es explicado, principalmente, por la mayor distribución hacia los sectores varios y residencial. Por el contrario, el sector agrícola disminuyó en el periodo.

Respecto de su variación acumulada, se tiene que al mes de octubre 2024, la distribución total fue 564.514 MWh, con esto, la variación acumulada presentó un decrecimiento de 0,2% en lo que va del año.

Mayor participación

El sector residencial registró una expansión interanual de 0,7% pasando de 25.126 MWh, en octubre de 2023, a 25.306 MWh en el actual periodo.

En cuanto a la variación mensual del sector residencial, esta fue superior en 0,8% y en lo que va del año, anotó una contracción en su variación acumulada de 3,0%.

El sector comercial manifestó una baja en su variación interanual de 4,3%, registrando la segunda mayor participación con una distribución total de 11.579 MWh en el mes.

Además, registró una disminución en su variación mensual de 6,6% y una subida en su variación acumulada de 1,5% con respecto a igual periodo del 2023.

Otros destinos

El sector varios registró un aumento en su variación interanual de 36,7%, lo que se tradujo en 1.841 MWh más de consumo.

Para el presente mes, la distribución total hacia el sector fue de 6.853 MWh y presentó una variación acumulada positiva de 11,3%.

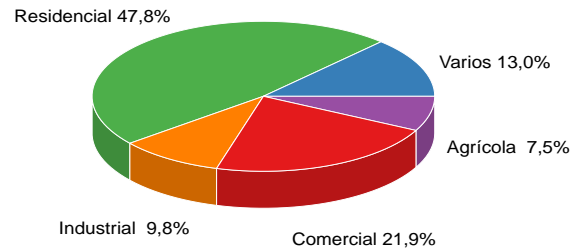
El suministro eléctrico hacia el sector industrial, mostró reducción en su variación interanual de 4,8%, registrando 262 MWh menos, informando una distribución total de 5.194 MWh.

Además, en lo que va del año, anotó una variación acumulada negativa de 19,4% respecto al mismo periodo 2023.

El sector agrícola, presentó una variación negativa de 22,6%, equivalente a 1.164 MWh de reducción, totalizando 3.980 MWh.

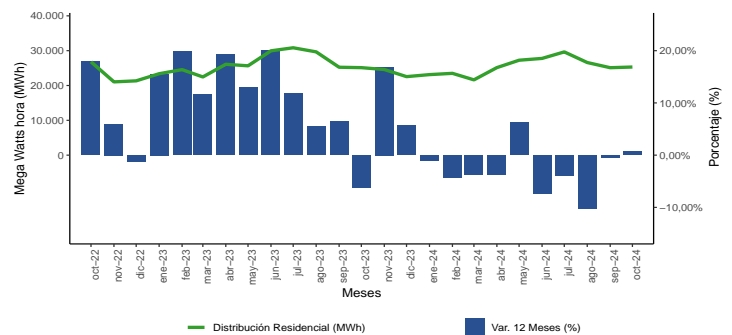
En términos acumulados, el sector manifestó una variación positiva de 21,4% respecto al mismo periodo 2023.

Distribución de energía eléctrica por sector (octubre de 2024)



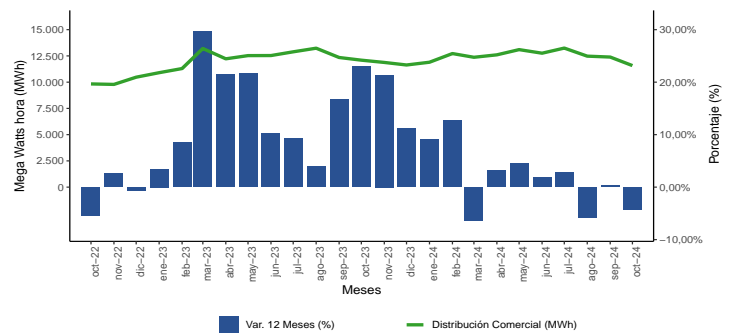
Fuente: Instituto Nacional de Estadísticas

Distribución sector residencial, y variación interanual (2022 - 2024)



Fuente: Instituto Nacional de Estadísticas

Distribución sector comercial, y variación interanual (2022 - 2024)



Fuente: Instituto Nacional de Estadísticas

Distribución de energía eléctrica por sector (MWh) (2023 - 2024)

Sector	oct-23	nov-23	dic-23	ene-24	feb-24	mar-24	abr-24	may-24	jun-24	jul-24	ago-24	sep-24	oct-24
Residencial	25.126	24.593	22.545	23.123	23.492	21.622	25.136	27.259	27.778	29.647	26.596	25.109	25.306
Comercial	12.094	11.878	11.636	11.898	12.724	12.370	12.603	13.099	12.758	13.245	12.478	12.391	11.579
Agrícola	5.144	5.841	7.124	10.338	11.386	7.401	5.786	4.424	4.858	4.826	4.871	4.477	3.980
Industrial	5.456	5.366	5.345	6.105	5.655	5.628	5.479	5.087	5.098	5.142	5.089	5.134	5.194
Varios	5.012	7.214	6.319	6.476	5.785	6.026	5.925	7.215	7.618	8.090	7.563	6.792	6.853

MWh: Mega Watts hora, es una unidad de medida de energía eléctrica, equivalente a un millón de watts por hora.

Energía Renovable no convencional: Las energías renovables son aquellas que no se consumen ni agotan en sus procesos de transformación y aprovechamiento de energía útil. Las de origen no convencional son de fuentes no tradicionales como la geotérmica, eólica, solar, marina y biomasa.

Sector Residencial: Corresponde a la energía eléctrica vendida a las residencias particulares.

Sector Comercial: Comprende a la energía eléctrica vendida a los locales y empresas dedicadas al comercio.

Sector Agrícola: Se entiende como la energía eléctrica distribuida a entidades y particulares que se dedican al cultivo y trabajo de la tierra.

Sector Industrial: Se refiere a la energía vendida a las empresas industriales.

Sector Varios: Está compuesto por la suma de los sectores: minero, transporte, alumbrado público, fiscal, municipal y otros, sin considerar los MWh que se venden a distribuidoras y otras generadoras, incluidos los consumos propios y las pérdidas por transmisión.

Instituto Nacional de Estadísticas
Maipú 130, of 201, Valdivia, Chile
Teléfono (56) 232463400

Correo electrónico: ine.valdivia@ine.gob.cl - <https://regiones.ine.cl/los-rios>

