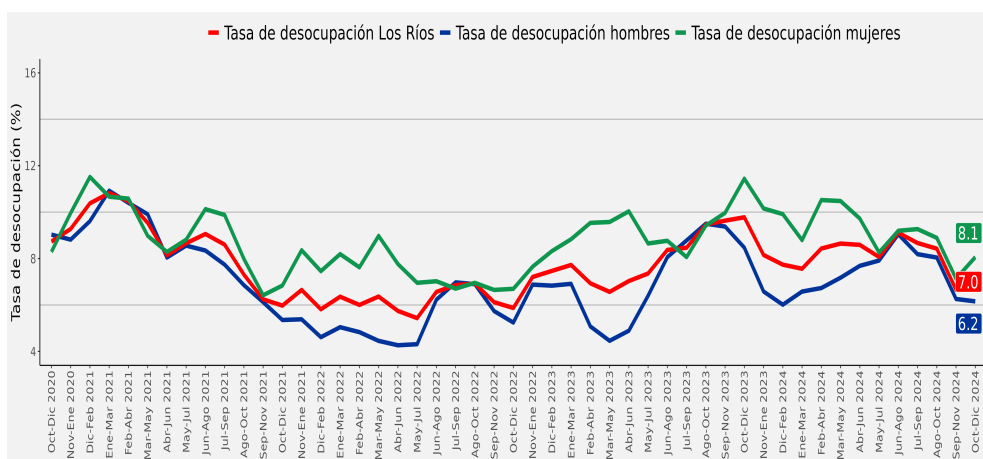


- En el trimestre octubre - diciembre 2024, la tasa de desocupación regional fue de 7,0% disminuyendo 2,8 puntos porcentuales (pp.) en doce meses.
- Anualmente, la estimación del total de personas ocupadas aumentó 6,8%.
- Según rama de actividad económica, industria manufacturera (40,4%) y actividades de salud (35,7%) mostraron los principales crecimientos.
- Por categoría ocupacional, trabajadores por cuenta propia (16,2%) registró el principal aumento.
- La tasa de ocupación informal se situó en 34,3%, variando positivamente 3,0 pp.

■ Evolución de la tasa de desocupación (%), según sexo

Región de Los Ríos



TRIMESTRE MÓVIL octubre - diciembre 2024	
Tasa de participación en la fuerza de trabajo	59,2%
Tasa de ocupación	55,0%
Tasa de desocupación	7,0%
Niveles (total de personas)	
Fuerza de trabajo	201.252
Ocupados	187.122
Ocupados informales	64.098
Desocupados	14.130
Inactivos	138.872
Variaciones a 12 meses	
Fuerza de trabajo	3,6%
Ocupados	6,8%
Ocupados informales	17,1%
Desocupados	-25,6%
Inactivos	-3,1%
Tasas analíticas	
Tasa de desocupación con iniciadores disponibles (SU1)	7,6%
Tasa combinada de desocupación y tiempo parcial involuntario (SU2)	18,8%
Tasa combinada de desocupación y fuerza de trabajo potencial (SU3)	19,6%
Tasa de presión laboral	18,4%
Informalidad laboral	
Tasa de ocupación informal	34,3%
Tasa de ocupación en el sector informal	18,3%

Desocupación

La tasa de desocupación regional fue de 7,0% registrando una disminución de 2,8 pp. en doce meses, debido al incremento de la fuerza de trabajo (3,6%) en menor proporción que al incremento de las personas ocupadas (6,8%). Por su parte, las personas desocupadas disminuyeron (-25,6%).

Ocupación

En doce meses, la estimación de las personas ocupadas aumento 6,8%, incidido por mujeres (11,1%), en tanto, los hombres registraron variación de 3,5%.

Según sector económico, al alza de la población ocupada fue incidida principalmente por industria manufacturera (40,4%) y actividades de salud (35,7%). Por categoría ocupacional, el incremento fue incidido principalmente por trabajadores por cuenta propia (16,2%) y asalariados informales (21,2%).

La tasa de ocupación informal fue 34,3%, aumentando en doce meses 3,0 pp.

Participación laboral

Las tasas de participación y ocupación se situaron en 59,2% y 55,0%, variando 1,6 pp. y 3,1 pp., respectivamente. En tanto, la población fuera de la fuerza de trabajo disminuyó 3,1%.

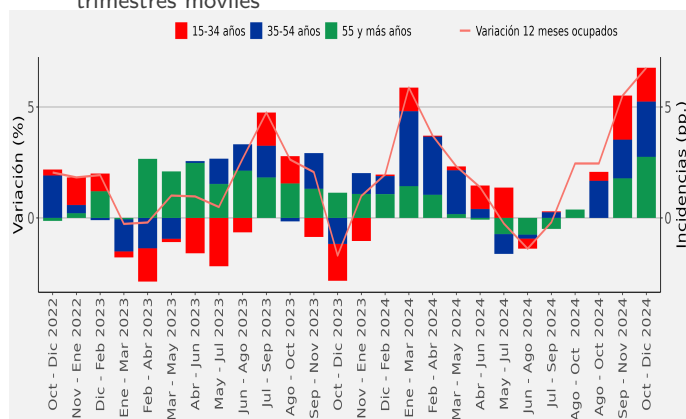
TRIMESTRE MÓVILES (2023 - 2024)

Tasa de desocupación (%)	oct-dic	nov-ene	dic-feb	ene-mar	feb-abr	mar-may	abr-jun	may-jul	jun-ago	jul-sep	ago-oct	sep-nov	oct-dic
Total región	9,8	8,2	7,7	7,6	8,4	8,6	8,6	8,1	9,1	8,7	8,4	6,7	7,0
Hombres	8,5	6,6	6,0	6,6	6,7	7,2	7,7	7,9	9,0	8,2	8,0	6,3	6,2
Mujeres	11,4	10,2	9,9	8,8	10,5	10,5	9,7	8,3	9,2	9,3	8,9	7,1	8,1

Nota 1: La variación de las tasas puede diferir al considerar un mayor número de decimales.

Nota 2: A partir de la difusión de los resultados del trimestre móvil febrero-abril de 2022, la Encuesta Nacional de Empleo (ENE) publica una nota estadística que presenta las principales estimaciones, con sus respectivas desagregaciones, de acuerdo con los criterios de calidad estadística institucional, además de los códigos AAPOR, que presentan indicadores de rendimiento y calidad en el monitoreo del proceso de recolección de datos. Para más información ver la Nota Estadística ENE.

Ocupados según incidencia y variación según sexo y tramo de edad, Región de Los Ríos trimestres móviles



Ocupados según tramo etario

Según tramo etario, la principal incidencia positiva se consignó en el segmento 55 y más años aumentando 11,4% en doce meses, seguido por el tramo 35-54 años aumentando 5,5%. Finalmente, el tramo de 15-34 años aumentó 5,0%.

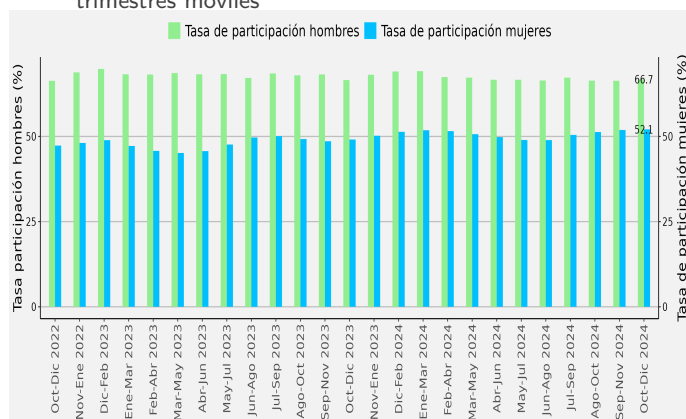
En las mujeres (15,4%), el alza fue liderada por el tramo 35-54 años, mientras que en los hombres (13,8%), la principal incidencia positiva fue en el tramo 55 y más años.

Tasa de desocupación por sexo

La tasa de desocupación femenina en la región de Los Ríos se situó en 8,1%, disminuyendo 3,4 pp. en doce meses, como consecuencia del aumento de la fuerza de trabajo (7,0%) y del decrecimiento de las desocupadas 24,6%. En tanto, la tasa de participación femenina se ubicó en 52,1%, aumentando 3,0 pp. en doce meses, mientras que las mujeres fuera de la fuerza de trabajo decrecieron 5,1%. La tasa de ocupación femenina fue 47,9%, aumentando 4,4 pp.

En tanto, la tasa de desocupación masculina fue 6,2%, disminuyendo 2,3 pp. en doce meses, como consecuencia del aumento de la fuerza de trabajo (1,0%) y del decrecimiento de los desocupados 26,6%. En tanto, la tasa de participación masculina se ubicó en 66,7%, creciendo 0,2 pp., mientras que los hombres fuera de la fuerza de trabajo crecieron 0,1%. La tasa de ocupación masculina fue 62,6%, aumentando 1,7 pp.

Evolución de la tasa de participación, según sexo, Región de Los Ríos trimestres móviles



Tasa de presión laboral

Para el trimestre móvil, la tasa de presión laboral fue 18,4% disminuyendo 2,0 pp., respecto del mismo trimestre del año anterior. En cuanto a los hombres, la tasa de presión laboral se ubicó en 17,9%, descendiendo 1,8 pp., en doce meses, para las mujeres la tasa de presión laboral fue 19,0% decreciendo 2,3 pp. respecto a igual trimestre del año anterior.

Grupo Ocupacional

Para el trimestre móvil, aumento anual de las personas ocupadas fue incidido principalmente por los grupos ocupacionales ocupaciones elementales, profesionales científicos e intelectuales, oficiales, operarios y artesanos de artes mecánicas y de otros oficios, mostrando una variación de 20,7%, 11,9% y 13,0%, respectivamente.

Con incidencia negativa respecto a doce meses, se presentó el grupo de técnicos y profesionales de nivel medio, mostrando una variación de -14,1%.

Actividad Económica

Para el trimestre móvil, los sectores económicos que más incidieron en el aumento de las personas ocupadas (6,8%) fueron: industria manufacturera; actividades de salud; construcción, mostrando variaciones interanuales de 40,4%; 35,7% y 20,4%, respectivamente. Por otro lado, administración pública registró una variación de -12,4%.

Categoría Ocupacional

El aumento de las personas ocupadas fue consecuencia principalmente del crecimiento de trabajadores por cuenta propia 16,2%.

Según sexo, la variación de las mujeres (11,1%) fue incidido por asalariado informal de 55,6%, mientras que los hombres (3,5%) la principal incidencia positiva fue trabajadores por cuenta propia (22,5%).

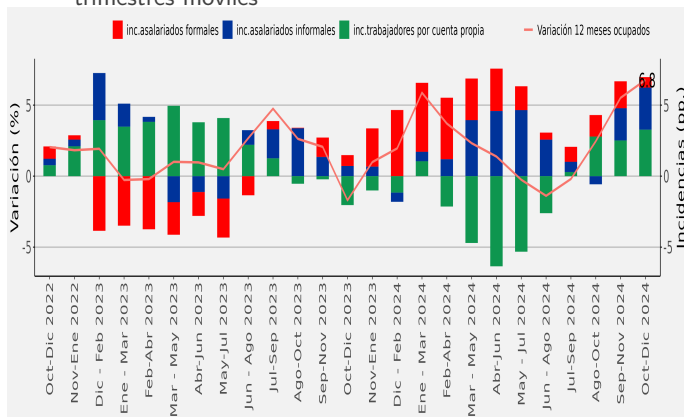
Informalidad Laboral

Los ocupados informales crecieron 17,1% en doce meses, situándose en 64.098 personas. Según sexo, las mujeres registraron un aumento de 27,4%, contabilizando 32.085 ocupadas informales, mientras que los hombres consignaron un incremento de 8,4%, totalizando 32.012 ocupados informales.

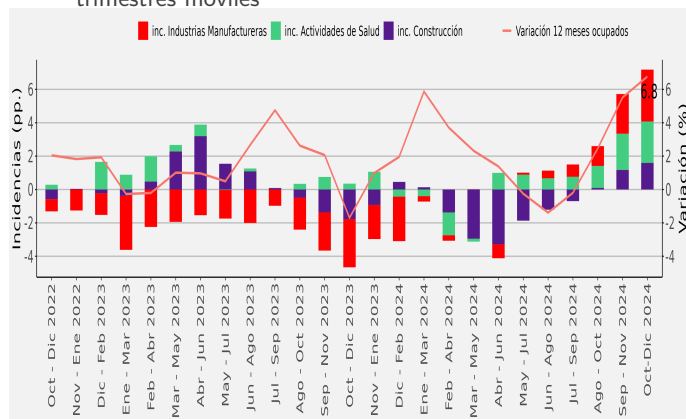
TRIMESTRE MÓVILES (2023 - 2024)

Tasa de ocupación informal (%)	oct-dic	nov-ene	dic-feb	ene-mar	feb-abr	mar-may	abr-jun	may-jul	jun-ago	jul-sep	ago-oct	sep-nov	oct-dic
Total región	31,2	32,2	32,9	35,0	33,6	32,9	32,5	32,7	32,8	33,0	34,0	35,0	34,3
Hombres	29,7	30,8	32,4	34,5	32,7	32,0	31,5	31,8	32,4	32,1	31,9	32,5	31,1
Mujeres	33,3	33,9	33,7	35,6	34,8	34,1	33,7	33,9	33,4	34,1	36,5	38,1	38,2

Variación a 12 meses de las personas ocupadas e incidencias según categoría ocupacional, Región de Los Ríos trimestres móviles

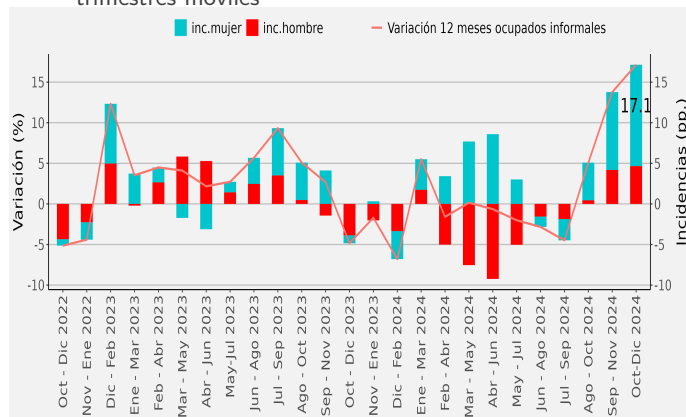


Variación a 12 meses de las personas ocupadas e incidencias según rama de actividad económica, región de Los Ríos trimestres móviles



La tasa de ocupación informal fue 34,3%, creciendo 3,0 pp. en doce meses. Para los hombres, la tasa de ocupación informal fue 31,1%, aumentando 1,4 pp., las mujeres en tanto, consignaron una tasa de ocupación informal de 38,2%, ascendiendo 4,9 pp.

Variación a 12 meses de las personas ocupadas informales e incidencias según sexo, Región de Los Ríos trimestres móviles



Horas efectivas

El promedio de horas de trabajo medido a través del número total de horas efectivamente trabajadas por las personas ocupadas se estimó en 36,1, disminuyendo 2,0% en doce meses. Según sexo, el promedio de horas de trabajo fue 39,1 para los hombres y de 32,5 para las mujeres.

Horas habituales

El aumento de las personas ocupadas fue incidido por quienes trabajaron 31-44 horas (55,5%). En tanto, aquellos con jornada de 1-30 horas, registraron variación de 15,4%, el tramo de 46 horas y más lo hizo en 8,0% y el tramo 45 horas en -43,5%.

Tiempo parcial voluntario e involuntario

Las personas ocupadas a tiempo parcial voluntario aumentaron 19,6% respecto al mismo trimestre del año anterior. En tanto, las personas ocupadas a tiempo parcial involuntario crecieron 10,3%.

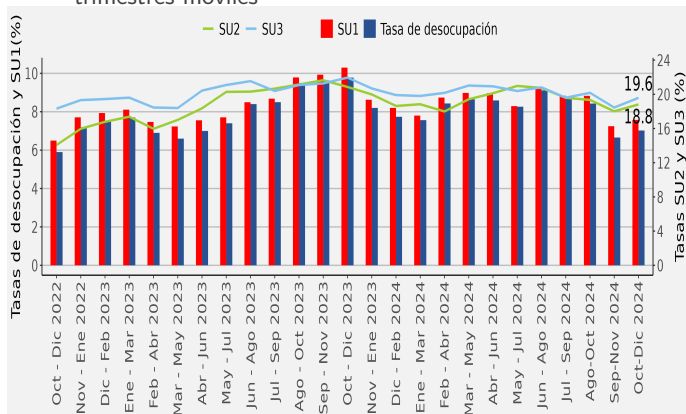
Tasa de desocupación con iniciadores disponibles (SU1)³

La tasa de desocupación con iniciadores disponibles se situó en 7,6%, decreciendo 2,7% en doce meses. Según sexo, para las mujeres la tasa SU1 se ubicó en 8,6%, mientras que para los hombres, fue 6,7%.

Tasa combinada de desocupación y tiempo parcial involuntario (SU2)⁴

La tasa combinada de desocupación y tiempo parcial involuntario disminuyó 2,0 pp. alcanzando 18,8%. según sexo, para las mujeres la tasa SU2 se situó en 22,6%, mientras que para los hombres fue 15,7%.

■ Evolución de la tasa de desocupación y subutilización de la fuerza de trabajo, total región trimestres móviles

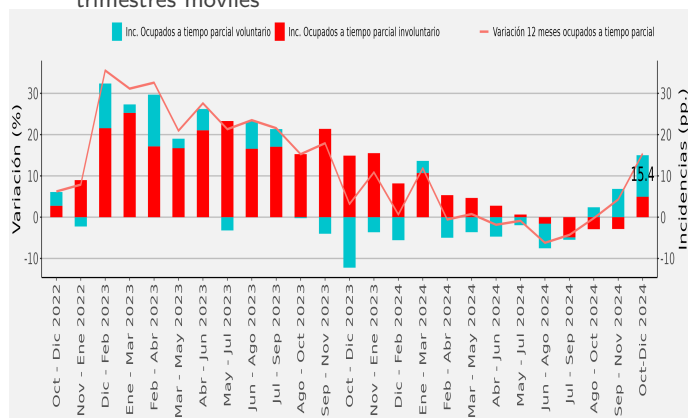


³Indicador SU1 = (desocupados + iniciadores disponibles) / (fuerza de trabajo + iniciadores disponibles).

⁴Indicador SU2 = (desocupados + iniciadores disponibles + tiempo parcial involuntario) / (fuerza de trabajo + iniciadores disponibles).

⁵Indicador SU3 = (desocupados + iniciadores disponibles + fuerza de trabajo potencial) / (fuerza de trabajo + iniciadores disponibles + fuerza de trabajo potencial).

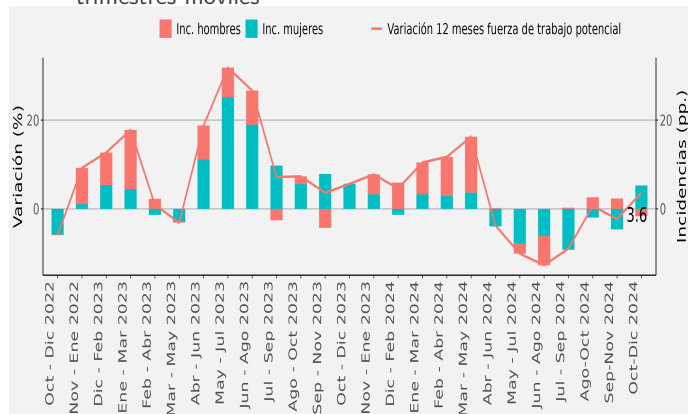
■ Variación a 12 meses de ocupados a tiempo parcial e incidencias, según voluntariedad de trabajar de forma parcial, región de Los Ríos trimestres móviles



Tasa combinada de desocupación y fuerza de trabajo potencial (SU3)⁵

La fuerza de trabajo potencial, comunmente conocida como inactivos potencialmente activos, aumentó 3,6% en doce meses. La tasa combinada de desocupación y fuerza de trabajo potencial (SU3) se estimó en 19,6%. Según sexo, para los hombres este indicador fue 15,9%, mientras que para las mujeres fue 23,7%.

■ Variación a 12 meses de la fuerza de trabajo potencial e incidencia según sexo, total región trimestres móviles



En el período de análisis, la tasa de desocupación provincial fue 7,8%, disminuyó 2,6 pp. en doce meses, registrando un aumento de las personas ocupadas (7,4%), y crecimiento de la fuerza de trabajo (4,4%). Las personas desocupadas presentaron variación negativa 21,4%.

Las personas ocupadas totalizaron 143.859 presentando un aumento, equivalente a 9.861 personas.

La tasa de ocupación informal se situó en 34,8%, creciendo 4,8 pp. en doce meses.

La tasa de participación alcanzó 60,1%, presentando 2,0 pp. respecto a mismo período del año anterior. La tasa de ocupación fue 55,4%, aumentando 3,4 pp. en doce meses.

La población fuera de la fuerza de trabajo descendió 4,0%, al registrar 4.346 personas inactivas, totalizando 103.483 personas fuera de la fuerza de trabajo.

Instituto Nacional de Estadísticas
Maipú 130, of 201, Valdivia, Chile
Teléfono (56) 232463400

Correo electrónico: ine.valdivia@ine.gob.cl - <https://regiones.ine.cl/los-rios>

