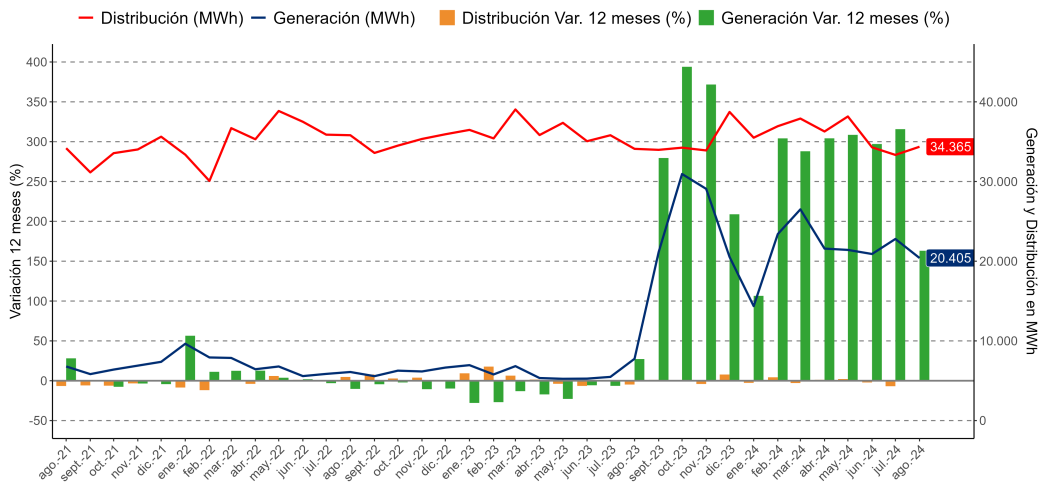


- En agosto de 2024, la generación de energía eléctrica aumentó **163,1%** en doce meses, mostrando una variación acumulada positiva de **252,2%**.
- La distribución de energía eléctrica registró un crecimiento de **0,8%** respecto a igual mes del año anterior, acumulando una baja de **0,8%** en lo que va del año.

RESUMEN MENSUAL

Región de Arica y Parinacota - Generación y Distribución de Energía Eléctrica (MWh)

(agosto de 2021 - agosto de 2024)



Principales Resultados

En el período analizado, la generación de energía eléctrica en la región fue 20.405 MWh, cifra que aumentó 163,1% respecto a igual mes del año anterior, lo que significó 12.650 MWh más. Este comportamiento es explicado, principalmente, por la generación solar que presentó un incremento de 332,0%, equivalentes a 13.009 MWh. Mientras que la energía que más se redujo fue la hidráulica, generando 313 MWh menos que el año anterior.

La distribución de energía eléctrica en Arica y Parinacota fue de 34.365 MWh, cifra 0,8% mayor en doce meses y equivalente a un alza de 264 MWh. Lo anterior se explica, mayormente, por el comportamiento del sector minero, el cual registró un consumo de 3.152 MWh con un incremento en su variación de 77,2% (mayor en 1.373 MWh). Por otro lado, el destino con mayor incidencia negativa fue el sector varios que mostró una disminución de 18,8% (inferior en 1.466 MWh) en doce meses, registrando un total de 6.345 MWh.

Generación de Electricidad Arica y Parinacota agosto 2024	
Generación	20.405 MWh
Var mensual	-10,5%
Var 12 meses*	163,1%
Var acumulada*	252,2%
Hidráulica	3.388 MWh
Var mensual	-5,9%
Var 12 meses	-8,5%
Var acumulada	2,5%
Térmica	29 MWh
Var mensual*	-
Var 12 meses	-66,7%
Var acumulada	-83,1%
Solar	16.927 MWh
Var mensual	-10,0%
Var 12 meses*	332,0%
Var acumulada*	764,1%
Autoprodutora	61 MWh
Var mensual	-84,0%
Var 12 meses	24,5%
Var acumulada*	333,3%

Distribución de Electricidad Arica y Parinacota agosto 2024	
Distribución	34.365 MWh
Var mensual	3,1%
Var 12 meses	0,8%
Var acumulada	-0,8%
Sector Residencial	12.356 MWh
Var mensual	1,2%
Var 12 meses	6,4%
Var acumulada	1,6%
Sector Comercial	6.141 MWh
Var mensual	1,1%
Var 12 meses	-6,1%
Var acumulada	-1,1%
Sector Industrial	5.451 MWh
Var mensual	2,4%
Var 12 meses	4,4%
Var acumulada	6,3%
Sector Minero	3.152 MWh
Var mensual	58,5%
Var 12 meses	77,2%
Var acumulada	-10,9%
Sector Agricultura	920 MWh
Var mensual	3,1%
Var 12 meses	-19,6%
Var acumulada	-3,7%
Sector Varios	6.345 MWh
Var mensual	-7,5%
Var 12 meses	-18,8%
Var acumulada	-5,6%

* Variación alta debido a la baja base de comparación.

Generación y Distribución de Energía Eléctrica (agosto 2023 - agosto 2024)

Arica y Parinacota	ago-23	sept-23	oct-23	nov-23	dic-23	ene-24	feb-24	mar-24	abr-24	may-24	jun-24	jul-24	ago-24
Generación (MWh)	7.755	21.154	30.943	29.078	20.542	14.363	23.409	26.506	21.581	21.417	20.906	22.790	20.405
Variación 12 meses (%)	27,2	279,5	394,0	371,7	208,9	106,5	304,2	288,0	304,2	308,6	297,1	315,7	163,1
Variación acumulada (%)	-13,4	13,0	48,1	75,0	86,0	106,5	196,3	228,3	244,6	255,7	261,8	269,1	252,2
Distribución (MWh)	34.101	33.975	34.248	33.901	38.730	35.500	36.943	37.901	36.279	38.163	34.293	33.340	34.365
Variación 12 meses (%)	-4,8	1,2	-0,7	-4,1	7,8	-2,7	4,3	-2,9	1,2	2,1	-2,2	-6,9	0,8
Variación acumulada (%)	2,0	1,9	1,6	1,1	1,7	-2,7	0,8	-0,5	-0,1	0,4	-0,0	-1,0	-0,8

Varios: Está compuesto por la suma de los sectores Transporte, Alumbrado público, fiscal - municipal y otros.

GENERACIÓN DE ENERGÍA ELÉCTRICA

En la Región de Arica y Parinacota la generación alcanzó los 20.405 MWh en agosto de 2024, presentando una expansión de 163,1% respecto al mismo mes del año pasado. Lo anterior se explica, principalmente, por la generación solar, la cual registró una variación interanual positiva de 332,0%, produciendo 13.009 MWh más.

En tanto, la variación mensual de la generación de energía eléctrica disminuyó un 10,5%, equivalente a un decremento de 2.385 MWh en comparación con julio de 2024.

Respecto de la variación acumulada en lo que va del año, esta fue positiva en 252,2%, alcanzando los 171.377 MWh, es decir, fue mayor en 122.715 MWh en comparación con igual período de 2023.

Energía solar

La generación de energía solar en la región alcanzó los 16.927 MWh (83,0% del total generado) en el mes de análisis, exhibiendo un aumento de 13.009 MWh que equivale a un incremento de 332,0% respecto de igual mes de 2023.

En cuanto a la variación respecto al mes inmediatamente anterior, la generación solar bajó un 10,0%, es decir, 1.882 MWh menos.

La generación solar mostró una variación acumulada de 764,1% a agosto de 2024, en términos absolutos, registró un incremento total de 121.553 MWh.

Energía autoprodutora

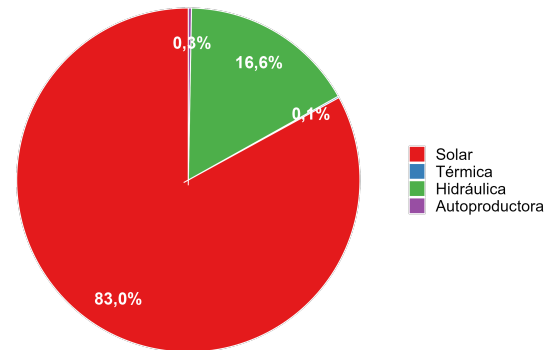
Respecto de la generación de energía autoprodutora, se tiene que para agosto de 2024, alcanzó los 61 MWh presentando una variación positiva en doce meses de 24,5%, significando 12 MWh más. Además, su participación en el período de análisis fue 0,3% del total generado.

Respecto a la variación mensual, esta energía presentó una contracción de 84,0%, disminuyendo en 321 MWh en comparación a julio de 2024.

Por otro lado, la variación acumulada de este tipo de generación fue 333,3%, es decir, se registraron 1.050 MWh más en lo que va del año.

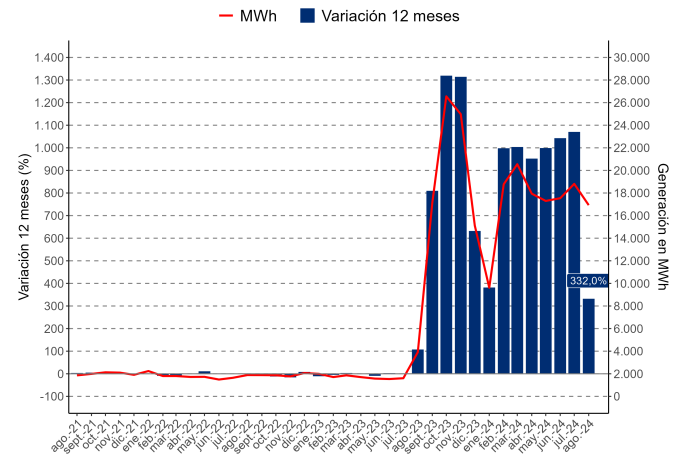
Arica y Parinacota - Generación de energía eléctrica por fuente

(agosto de 2024)



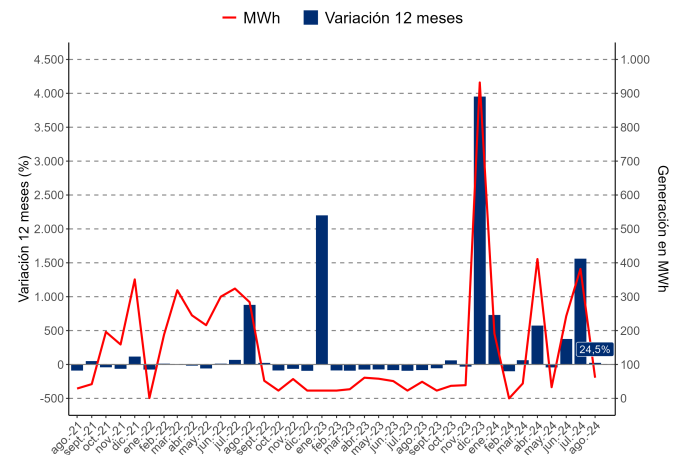
Arica y Parinacota - Energía solar

(agosto de 2021 - agosto de 2024)



Arica y Parinacota - Energía autoprodutora

(agosto de 2021 - agosto de 2024)



GENERACIÓN DE ENERGÍA ELÉCTRICA

Energía térmica

La energía térmica, en materia de generación, disminuyó un 66,7% respecto de igual mes del año anterior, generando una cantidad de 29 MWh. Respecto de la participación en el período de análisis, esta fue de 0,1%.

Mensualmente, la energía térmica presentó una expansión de 29 MWh más en dicho período.

En lo que va del año, se acumuló 137 MWh con una variación negativa de 83,1%, lo que equivale a una reducción de 676 MWh en comparación con igual período de 2023.

Energía hidráulica

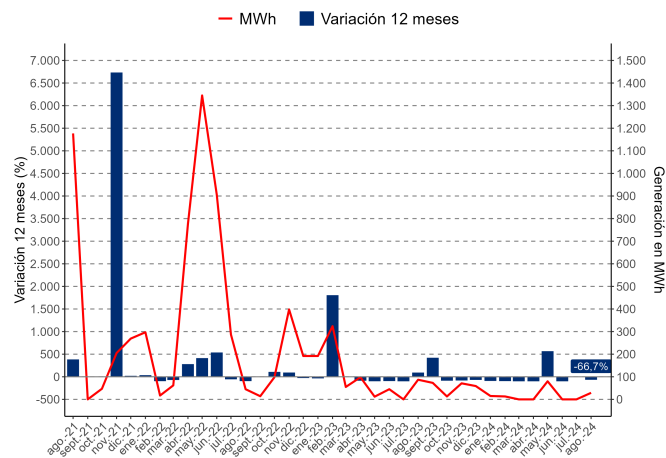
Respecto a la energía hidráulica en Arica y Parinacota, alcanzó los 3.388 MWh en el mes de análisis, con una disminución de 8,5%, en doce meses. En cuanto a su participación en el período, esta fue del 16,6% del total generado.

En tanto, la variación mensual fue -5,9%, equivalente a 211 MWh menos generados.

En cuanto a la variación acumulada, el sector registró una expansión de 2,5% a agosto de 2024, correspondiente a un aumento de 788 MWh en igual período del año anterior.

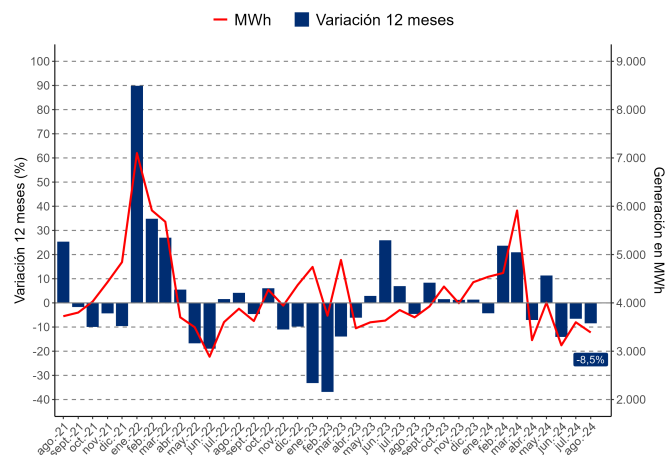
Arica y Parinacota - Energía térmica

(agosto de 2021 - agosto de 2024)



Arica y Parinacota - Energía hidráulica

(agosto de 2021 - agosto de 2024)



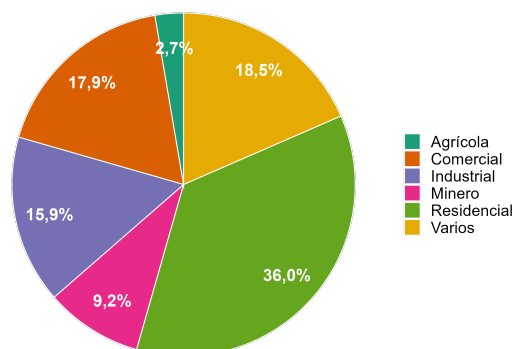
DISTRIBUCIÓN DE ENERGÍA ELÉCTRICA

En agosto de 2024 la distribución de energía eléctrica en Arica y Parinacota fue de 34.365 MWh, un 0,8% superior respecto a igual mes del año anterior, es decir, aumentó el consumo en 264 MWh. Este crecimiento es explicado, principalmente, por la mayor distribución hacia los sectores minero y residencial. Por el contrario, el sector varios disminuyó en el período.

Respecto de su variación acumulada, se tiene que a agosto de 2024, la distribución total fue 286.784 MWh. Con esto, la distribución presentó un decrecimiento de 0,8% en lo que va del año.

Arica y Parinacota - Distribución de energía eléctrica por fuente

(agosto de 2024)



Mayor participación

Los destinos de mayor participación fueron residencial y varios, aportando en conjunto el 54,4% del total distribuido en la región.

El sector residencial registró una expansión interanual de 6,4% pasando de 11.608 MWh, en agosto de 2023, a 12.356 MWh en el actual período. En cuanto a la variación mensual, esta fue 1,2% y en lo que va del año, su variación acumulada fue 1,6%.

El sector varios anotó una baja interanual de 18,8%, registrando la segunda mayor participación con una distribución total de 6.345 MWh. Además, registró una variación mensual de -7,5% y una variación acumulada de -5,6%.

Otros destinos

Por su parte, el sector comercial registró una variación interanual de -6,1%, lo que se tradujo en 396 MWh menos de consumo. Para el presente mes, su distribución total fue de 6.141 MWh y presentó una variación acumulada negativa de 1,1%.

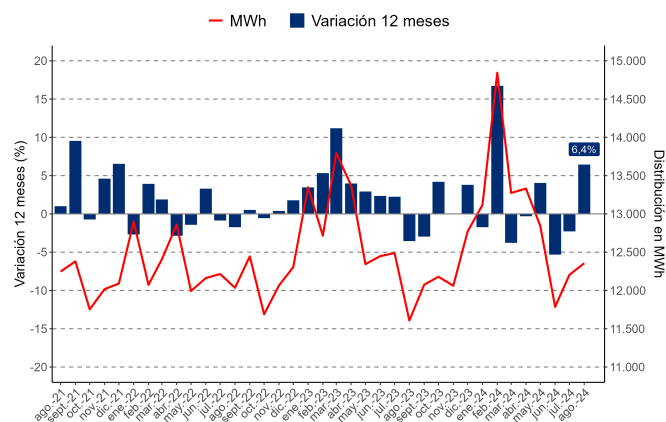
El suministro eléctrico hacia el sector industrial mostró un incremento en su variación interanual de 4,4%, registrando una diferencia absoluta de 229 MWh más, informando una distribución total de 5.451 MWh. Además, en lo que va del año, anotó una variación acumulada positiva de 6,3%.

El sector minero, presentó una variación interanual positiva de 77,2%, equivalente a una diferencia de 1.373 MWh de incremento, mostrando un total de 3.152 MWh de distribución eléctrica en la región. Sobre la variación acumulada, el sector registró una baja de 10,9%.

Por último, en el sector agrícola, se observó una variación negativa de 19,6% interanual en agosto de 2024, siendo su distribución total de 920 MWh. Respecto a su variación acumulada, el sector presentó una baja de 3,7%.

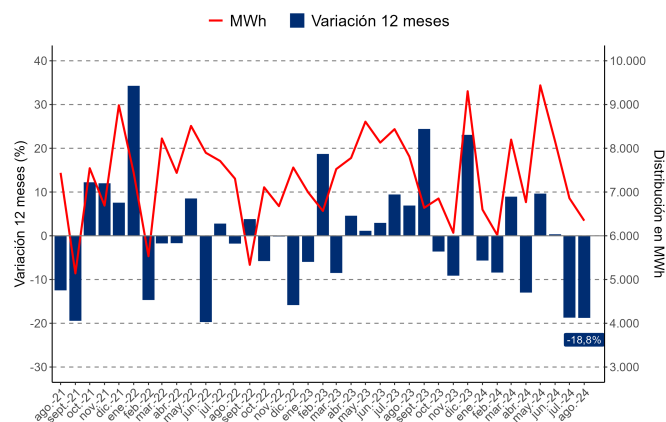
Nivel y variación interanual, distribución sector residencial

(agosto de 2021 - agosto de 2024)



Nivel y variación interanual, distribución sector varios

(agosto de 2021 - agosto de 2024)



Distribución de energía eléctrica por destino (MWh) (agosto 2023 - agosto 2024)

Arica y Parinacota (MWh)	ago-23	sept-23	oct-23	nov-23	dic-23	ene-24	feb-24	mar-24	abr-24	may-24	jun-24	jul-24	ago-24
Residencial	11.608	12.075	12.179	12.062	12.772	13.116	14.843	13.274	13.331	12.843	11.786	12.204	12.356
Comercial	6.537	6.156	5.939	6.938	6.891	6.728	8.106	7.353	6.633	7.368	5.731	6.075	6.141
Minero	1.779	2.950	3.068	3.016	2.652	1.669	1.899	2.245	2.308	2.261	2.187	1.989	3.152
Agrícola	1.144	1.029	1.124	1.070	847	1.313	893	1.251	1.247	970	1.156	892	920
Industrial	5.222	5.126	5.086	4.746	6.264	6.075	5.186	5.580	5.991	5.283	5.275	5.322	5.451
Varios	7.811	6.639	6.852	6.069	9.304	6.599	6.016	8.198	6.769	9.438	8.158	6.858	6.345

Glosario

MWh: Mega Watts hora es una unidad de medida de energía eléctrica, equivalente a un millón de watts por hora.

Energía Térmica: Energía eléctrica generada a partir de instalaciones cuya electricidad es producida a partir de combustibles fósiles, tales como carbón, petróleo-diesel, gas natural o combustible mixto, mediante un ciclo termodinámico de agua – vapor.

Energía Hidráulica: Energía eléctrica generada a través de la transformación de energía potencial (central de “embalse”) o cinética (central de “pasada”) del agua.

Energía Solar: Es una energía renovable que utiliza la radiación electromagnética proveniente del sol para generar energía eléctrica.

Autoprodutora: Energía eléctrica autogenerada por particulares.

Sector Residencial: Corresponde a la energía eléctrica distribuida a las residencias particulares.

Sector Comercial: Comprende a la energía eléctrica distribuida a los locales y empresas dedicadas al comercio.

Sector Minero: Se refiere a la energía distribuida a empresas dedicadas al rubro de la minería.

Sector Agrícola: Se entiende como la energía eléctrica distribuida a entidades y particulares que se dedican al cultivo y trabajo de la tierra.

Sector Industrial: Se refiere a la energía distribuida a las empresas industriales.

Sector Varios: Está compuesto por la suma de los sectores transporte, alumbrado público, fiscal - municipal y otros.

Instituto Nacional de Estadísticas
Sotomayor 216, quinto piso, Arica, Chile
Teléfono (56) 232463500

Correo electrónico: ine.arica@ine.gob.cl - regiones.ine.cl/arica-y-parinacota

