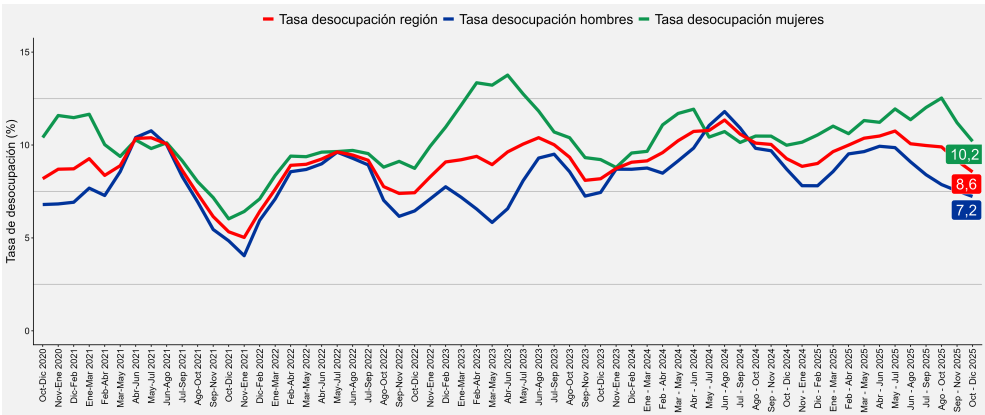


- La tasa de desocupación regional en el trimestre móvil octubre - diciembre 2025 fue 8,6%, disminuyendo en 0,7 pp. respecto a igual período del año anterior.
- Las personas ocupadas aumentaron 4,2% en doce meses, equivalente a 9.163 personas adicionales.
- Asalariado formal (11,9%) y personal de servicio doméstico (2,7%), incidieron en el aumento de las personas ocupadas.
- La tasa de ocupación informal se situó en 31,2%, disminuyendo en 4,4 pp. en doce meses.
- Por actividad económica, el aumento de las personas ocupadas se debió principalmente por actividades de salud (27,6%) y agricultura y pesca (7,0%).

■ Evolución tasa de desocupación, según sexo, Región Ñuble

Trimestres móviles



TRIMESTRE MÓVIL (octubre - diciembre 2025)

Tasa de participación en la fuerza de trabajo	57,4%
Tasa de ocupación	52,5%
Tasa de desocupación	8,6%
Niveles (total de personas)	
Fuerza de trabajo	249.304
Ocupados	227.982
Ocupados informales	71.203
Desocupados	21.321
Inactivos	185.141
Variaciones a 12 meses	
Fuerza de trabajo	3,4%
Ocupados	4,2%
Ocupados informales	-8,6%
Desocupados	-4,6%
Inactivos	-2,6%
Tasas analíticas	
Tasa de desocupación con iniciadores disponibles (SU1)	8,7%
Tasa combinada de desocupación y tiempo parcial involuntario (SU2)	17,1%
Tasa combinada de desocupación y fuerza de trabajo potencial (SU3)	20,3%
Tasa de presión laboral	18,4%
Informalidad laboral	
Tasa de ocupación informal	31,2%
Tasa de ocupación en el sector informal	15,8%

Desocupación

La tasa de desocupación fue 8,6%, anotando disminución de 0,7 pp. en doce meses, debido a que la fuerza de trabajo aumentó (3,4%), en menor proporción que las personas ocupadas (4,2%), y las personas desocupadas disminuyeron 4,6%.

Ocupación

En doce meses, la estimación del total de las personas ocupadas aumentó 4,2%, incidido principalmente por los hombres (3,7%) y las mujeres (4,8%).

Según tramo etario, el aumento de las personas ocupadas (4,2%) fue incidido por el tramo de 35-54 años (5,2%) y 55 y más años (9,6%).

Por categoría ocupacional, asalariado formal (11,9%) y personal de servicio doméstico (2,7%), incidieron de forma positiva.

La tasa de ocupación informal alcanzó 31,2%, registrando disminución de 4,4 pp. en doce meses. Las personas ocupadas informales disminuyeron en 8,6% en doce meses.

Según horas habitualmente trabajadas, el aumento de las personas ocupadas fue incidida principalmente por quienes trabajaron 31 a 44 horas (14,2%).

Participación Laboral

La tasa de participación se situó en 57,4%, aumentando en 1,5 pp. en doce meses. En tanto, la tasa de ocupación se situó en 52,5%, aumentando en 1,8 pp. respecto a igual período del año anterior.

Inactivos

La población fuera de la fuerza del trabajo o inactiva disminuyó 2,6% en doce meses.

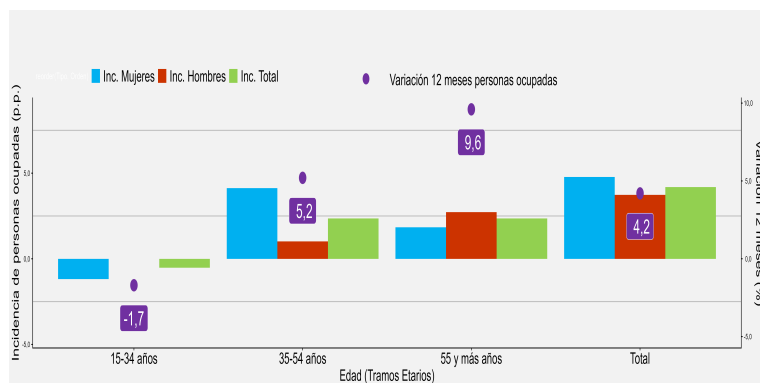
TRIMESTRES MOVILES (2024 - 2025)

Tasa de desocupación (%)	Oct - Dic	Nov - Ene	Dic - Feb	Ene - Mar	Feb - Abr	Mar - May	Abr - Jun	May - Jul	Jun - Ago	Jul - Sep	Ago - Oct	Sep - Nov	Oct - Dic
Total Región	9,3	8,9	9,0	9,6	10,0	10,4	10,5	10,8	10,1	10,0	9,9	9,2	8,6
Mujeres	10,0	10,2	10,5	11,0	10,6	11,3	11,2	11,9	11,4	12,0	12,5	11,2	10,2
Hombres	8,7	7,8	7,8	8,6	9,5	9,6	9,9	9,9	9,1	8,4	7,9	7,5	7,2

(1) A partir de la difusión de los resultados del trimestre móvil febrero-abril de 2022, la Encuesta Nacional de Empleo (ENE) publica una nota estadística que presenta las principales estimaciones, con sus respectivas desagregaciones, de acuerdo con los criterios de calidad estadística institucional, además de los códigos AAPOR, que presentan indicadores de rendimiento y calidad en el monitoreo del proceso de recolección de datos. [Para más información ver la Nota Estadística ENE.](#)

Personas ocupadas según incidencia y variación según sexo y tramo de edad, total región.

Trimestre octubre - diciembre 2025



Personas ocupadas según tramo etario

En el período de análisis por tramo etario, el aumento de las personas ocupadas (4,2%) fue incidido principalmente por el tramo de 35-54 años (5,2%) y 55 y más años (9,6%).

Según sexo, el incremento de los hombres ocupados fue incidido por el tramo de 55 y más años (9,6%), mientras que el aumento de las mujeres ocupadas incidió el tramo de 35-54 años (8,5%).

Tasa de desocupación por sexo

La tasa de desocupación de las mujeres en la región alcanzó 10,2%, aumentando en 0,2 pp. en doce meses, debido al alza de las mujeres desocupadas (7,2%) en mayor proporción que el aumento en la fuerza de trabajo femenina (5,0%), y al incremento de las mujeres ocupadas (4,8%).

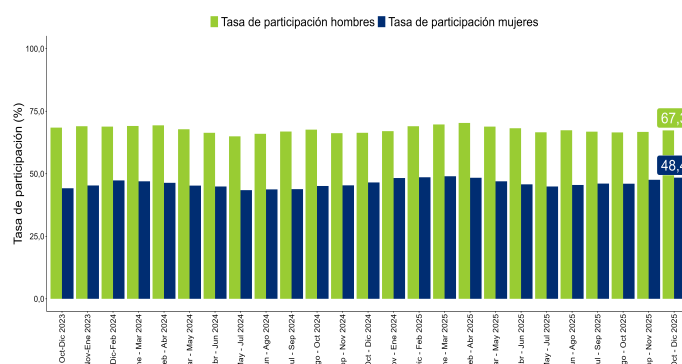
Además, debido a la expansión de mujeres en la población en edad de trabajar (1.977 mujeres adicionales), la tasa de participación (48,4%) anotó variación interanual de 1,9 pp. y la tasa de ocupación aumentó 1,6 pp. situándose en 43,5%. Por otro lado, las mujeres que están fuera de la fuerza de trabajo o inactivas descendieron 2,7% en doce meses.

La tasa de desocupación de los hombres se situó en 7,2%, registrando disminución de 1,5 pp. en doce meses, como consecuencia del alza en la fuerza de trabajo masculina (2,1%), en menor proporción a la presentada por los hombres ocupados, que registraron variación de 3,7%, mientras que, los desocupados descendieron 15,2% en doce meses.

Debido al aumento de los hombres en la población en edad de trabajar (1.223 hombres adicionales), la tasa de participación masculina (67,3%) anotó variación interanual de 0,9 pp. y la tasa de ocupación para los hombres subió 1,9 pp. situándose en 62,5%. Además, los hombres que están fuera de la fuerza de trabajo o inactivos decrecieron 2,3% en doce meses.

Evolución de la tasa de participación, según sexo, total región.

Trimestres móviles



Tasa de presión laboral

Para el trimestre móvil octubre - diciembre 2025, la tasa de presión laboral fue 18,4%, disminuyendo 1,3 pp. respecto al mismo período del año anterior. Según sexo, la tasa de presión laboral masculina fue 18,1%, disminuyendo 1,8 pp., mientras que, la tasa de presión laboral femenina fue 18,7%, con baja de 0,8 pp. en doce meses.

Provincia de Diguillín

En la provincia de Diguillín, la tasa de desocupación se situó en 8,8% disminuyendo en 0,3 pp. en doce meses, mientras que la tasa de ocupación alcanzó 54,1% y la tasa de participación registró 59,3%, con variaciones de 1,2 pp. y 1,1 pp. respectivamente.

En la provincia las personas ocupadas fueron 157.427 y las personas desocupadas totalizaron 15.185.

Grupo Ocupacional

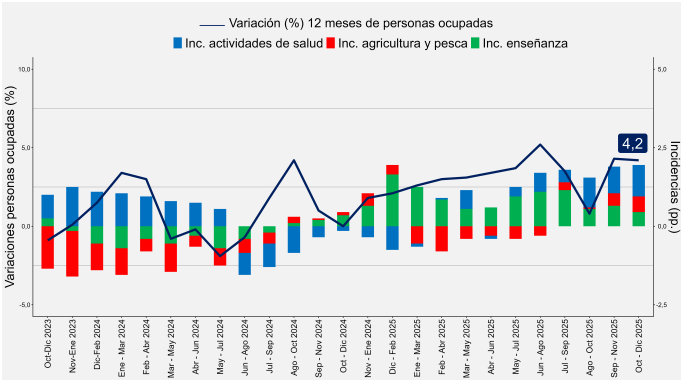
El aumento en doce meses de las personas ocupadas (4,2%) se explicó por el alza en el grupo ocupacional de trabajadores de los servicios y comercios (16,9%) seguido por profesionales científicos e intelectuales (12,1%).

Actividad económica

El crecimiento interanual de las personas ocupadas (4,2%) fue explicado principalmente por actividades de salud (27,6%), agricultura y pesca (7,0%) y enseñanza (8,2%).

Por otro lado, industria manufacturera (-10,5%), representó el principal descenso en la ocupación regional.

Variación a 12 meses de las personas ocupadas e incidencias según ramas de actividad económica, total región. Trimestres móviles



Informalidad laboral

En doce meses, las personas ocupadas informales disminuyeron 8,6%, incididas tanto por las mujeres (-10,2%), como por los hombres (-7,5%).

La tasa de ocupación informal se situó en 31,2%, registrando disminución de 4,4 pp. en doce meses, como consecuencia de la disminución de las personas ocupadas informales (-8,6%) que fue menor al incremento en el total de personas ocupadas (4,2%). La tasa de ocupación informal masculina decreció 3,9 pp. registrando 32,2% y la tasa de ocupación informal femenina disminuyó en 5,0% pp., estimándose en 30,0%.

TRIMESTRES MOVILES (2024 - 2025)

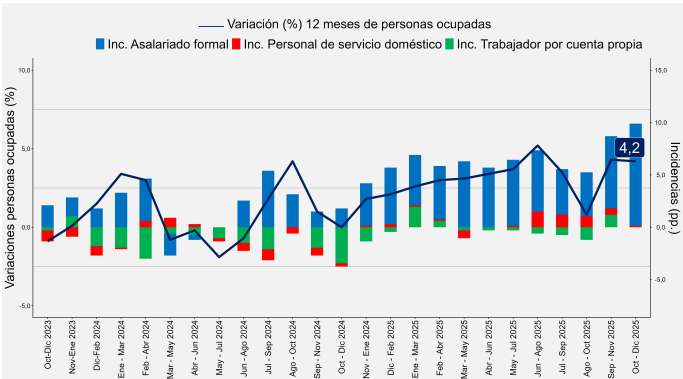
Tasa de ocupación informal (%)	Oct - Dic	Nov - Ene	Dic - Feb	Ene - Mar	Feb - Abr	Mar - May	Abr - Jun	May - Jul	Jun - Ago	Jul - Sep	Ago - Oct	Sep - Nov	Oct - Dic
Total Región	35,6	34,3	33,0	33,0	34,3	34,9	32,9	31,3	31,7	32,5	32,2	31,7	31,2
Mujeres	35,0	34,5	33,1	34,1	34,7	35,4	32,9	30,6	29,7	29,9	30,0	30,9	30,0
Hombres	36,1	34,2	33,0	32,2	33,9	34,6	32,9	31,7	33,1	34,5	33,9	32,2	32,2

Categoría ocupacional

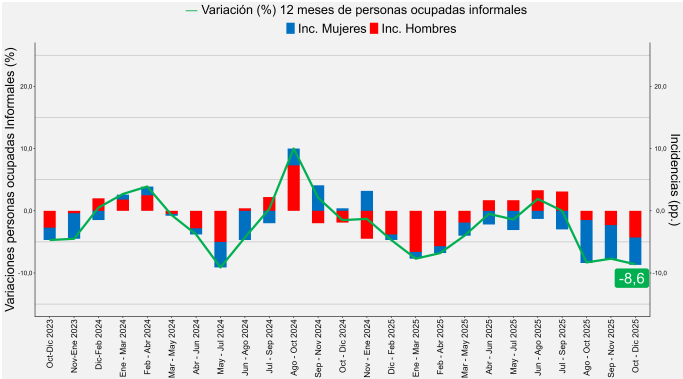
El aumento de las personas ocupadas fue incidido en mayor parte por las categorías asalariado formal y personal de servicio doméstico, que presentaron alzas interanuales de 11,9% y 2,7% respectivamente.

Por sexo, el aumento incidido por los hombres ocupados (3,7%), se explicó solo por asalariado formal (13,4%). Al mismo tiempo, el crecimiento de las mujeres ocupadas (4,8%), fue incidido por asalariada formal (10,0%) y trabajadora por cuenta propia (7,8%).

Variación a 12 meses de personas ocupadas e incidencias según categorías en la ocupación, total región. Trimestres móviles



Variación a 12 meses de personas ocupadas informales e incidencias, según sexo, total región. Trimestres móviles



Horas efectivas

El promedio de horas efectivas trabajadas por las personas ocupadas en el trimestre de análisis se incrementó en 1,5% interanualmente, ubicándose en 36,5 horas efectivas. Según sexo, el promedio de horas efectivas trabajadas fue 33,9 horas para las mujeres ocupadas, con alza de 3,7%; mientras que, para los hombres ocupados, el promedio de horas efectivamente trabajadas fue 38,5 horas aumentando 0,1% en doce meses.

Horas habituales

El aumento de las personas ocupadas (4,2%) en doce meses fue incidido por quienes trabajaron de 31 a 44 horas (14,2%) y 46 y más horas (4,2%). Por su parte, quienes trabajaron tiempo parcial o de 1 a 30 horas disminuyeron 12,9%.

Tiempo parcial voluntario e involuntario

Las personas ocupadas a tiempo parcial involuntario disminuyeron 12,0%, correspondiente a 2.859 personas menos. Por sexo, los hombres ocupados a tiempo parcial involuntario bajaron 25,2%, mientras que, las mujeres ocupadas a tiempo parcial involuntario crecieron 1,5%, en doce meses. Las personas ocupadas a tiempo parcial voluntario disminuyeron 14,0%.

Personas ocupadas según tramo de horas habituales trabajadas, total región.

Trimestre octubre - diciembre 2025

Tramo de horas	Ocupados		Variación 12 meses		
	Nivel	%	en	%	Incidencia (p.p.)*
Totales					
Total personas ocupadas	227.982	100,0	9.163	4,2	-
1-30*	47.950	21,0	-7.098	-12,9	-3,2
TPV**	26.103	54,4	-4.236	-14,0	-7,7
TPI***	21.040	43,9	-2.859	-12,0	-5,2
NS/NR ^b	806	1,7	-3	-0,4	0,0
31-44	128.939	56,6	16.033	14,2	7,3
45	13.085	5,7	-1.026	-7,3	-0,5
46 y más	35.069	15,4	1.409	4,2	0,6
Sin información ^b	2.940	1,3	-156	-5,0	-0,1

(*) Este tramo corresponde a las personas ocupadas con jornada a tiempo parcial, según lo ha definido el Código del Trabajo en su artículo 40 bis.

(**) Personas ocupadas a tiempo parcial voluntario (TPV)

(***) Personas ocupadas a tiempo parcial Involuntario (TPI)

(NS/NR) A contar de la submuestra de enero 2020 el cuestionario central de la ENE permite la alternativa No sabe/No responde.

b: Estimación no fiable (número de casos muestrales menor a 60, grados de libertad menores a 9 ó coeficiente de variación mayor a 30%)

SUBUTILIZACIÓN DE LA FUERZA DE TRABAJO

Tasa de desocupación con iniciadores disponibles (SU1)²

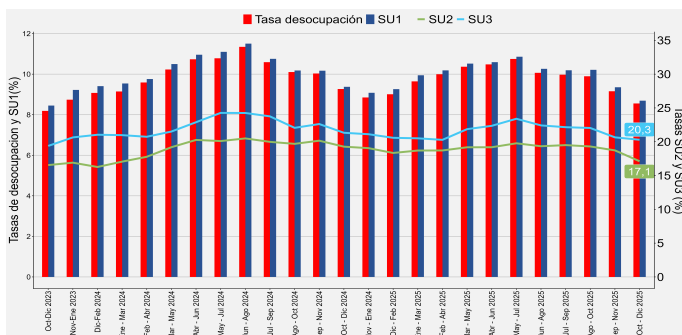
La tasa de desocupación con iniciadores disponibles se situó en 8,7%, disminuyendo 0,7 pp. respecto a igual trimestre del año anterior. Según sexo, para los hombres el indicador se situó en 7,5% descendiendo 1,3 pp. y en las mujeres fue 10,2% aumentando 0,1 pp.

Tasa combinada de desocupación y tiempo parcial involuntario (SU2)³

La tasa combinada de desocupación y tiempo parcial involuntario fue 17,1%, decreciendo 2,2 pp. en doce meses. Esta disminución se debió a la baja de las personas ocupadas a tiempo parcial involuntario en 12,0%, al igual que las personas desocupadas que experimentaron variación de -4,6%.

Evolución de la tasa de desocupación y subutilización de la fuerza de trabajo, total región.

Trimestres móviles



Según sexo, para los hombres el indicador SU2 se situó en 14,0%, decreciendo 3,7 pp. y en las mujeres fue 21,1% descendiendo 0,3 pp.

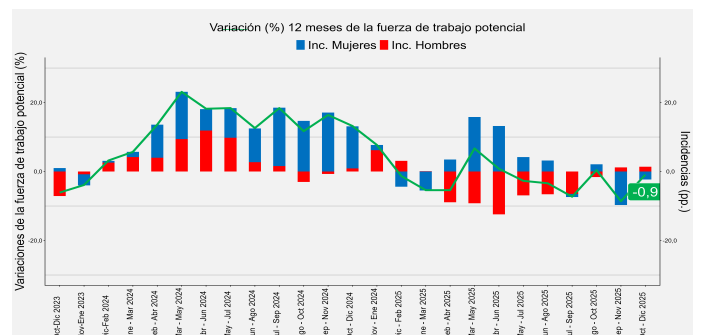
Tasa combinada de desocupación y fuerza de trabajo potencial (SU3)⁴

En doce meses, la fuerza de trabajo potencial, comúnmente conocida como inactivos potencialmente activos, cayó 0,9%, incidida solo por las mujeres (-3,7%).

La tasa combinada de desocupación y fuerza de trabajo potencial alcanzó 20,3%, con reducción de 1,0 pp. en doce meses. En los hombres se situó en 16,0% y en las mujeres 25,3%. La brecha de género fue 9,3 pp.

Variación 12 meses de la fuerza de trabajo potencial e incidencia según sexo, total región

Trimestres móviles



Instituto Nacional de Estadísticas
Calle Arturo Prat 430, piso 3, Chillán, Región de Ñuble
Teléfono 232462871
Correo electrónico: Ine.chillan@ine.gob.cl - regiones.ine.gob.cl/nuble



(2) Indicador SU1 = (desocupados + iniciadores disponibles) / (fuerza de trabajo + iniciadores disponibles).
(3) Indicador SU2 = (desocupados + iniciadores disponibles + tiempo parcial involuntario) / (fuerza de trabajo + iniciadores disponibles).
(4) Indicador SU3 = (desocupados + iniciadores disponibles + fuerza de trabajo potencial) / (fuerza de trabajo + iniciadores disponibles + fuerza de trabajo potencial).